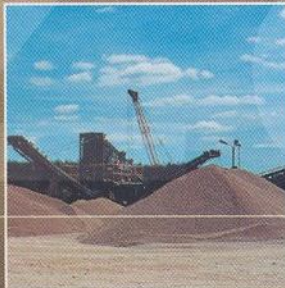




negatyw2004



TRADYCJE
OSIĄGNIĘCIA
PERSPEKTYWY

powiat
zambrowski

spis treści

contents

położenie geograficzne	4	geographical location
z kart historii	5	history
panorama gospodarcza	6	economic panorama
na łonie natury	7	communing with nature
prezentacja gmin powiatu zambrowskiego	9	presentation of the zambrow county
Zambrów	10	Zambrów
Kołaki Kościelne	12	Kołaki Kościelne
Rutki	13	Rutki
Szumowo	14	Szumowo
Gmina Zambrów	15	Commune Zambrów
ogłoszenia drobne	16	announcements
jednostki organizacyjne powiatu	16	organisational units of the county
ogłoszenia reklamowe	17	advertisements

WYDAWCA
Wydawnictwo „NEGATYW” Sp. z o.o.
85-211 Bydgoszcz, ul. Wrocławska 7, tel./fax 0 (...) 52 3456.616
www.negatyw.com.pl, e-mail: wydawnictwo@negatyw.com.pl

PREZES: Małgorzata Rudzińska
DYREKTOR GENERALNY: Konstanty W. Rudziński
DYREKTOR: Androna Wierzejska

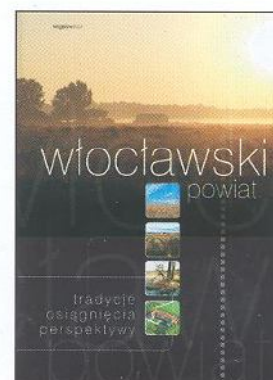
FOTOGRAFIE: archiwum Starostwa Powiatowego w Zambrowie
oraz Urzędów Gmin powiatu zambrowskiego

All Rights Reserved. Printed in Poland.
Wydawnictwo nie odpowiada za treść zamieszczonych ogłoszeń
i zastrzega sobie prawo do ich ostatecznego kształtu graficznego.

ISBN 83-88436-54-6

POWIAT ZAMBROWSKI 2004

w serii ukazały się:



SZANOWNI PAŃSTWO !

Powiat zambrowski jest przyjazny inicjatywom gospodarczym, przyrodzie i człowiekowi.

Mamy chlubną przeszłość - dzieje powiatu zambrowskiego sięgają XV wieku. W wyniku ostatniej reformy administracyjnej ponownie pojawiliśmy się na powiatowej mapie Polski. Zarówno bogata historia, jak i współczesny potencjał tego regionu zobowiązują władze samorządowe do tworzenia najkorzystniejszych warunków rozwoju tej ziemi i zapewnienia godnych warunków życia jej przedsiębiorczym i gospodarnym mieszkańcom. Jesteśmy pewni, że atuty naszego regionu - sprzyjająca inwestycjom lokalizacja przy trasie Via Baltica i wysoki poziom rolnictwa - zostaną docenione przez innych.

Zapraszamy do współpracy i podjęcia działalności w naszym regionie. Wyrażamy gotowość nawiązania kontaktów i wymiany doświadczeń również z partnerami zagranicznymi. Serdecznie zapraszamy na ziemię zambrowską, znaną z pracowitości i gościnności jej mieszkańców.

DEAR READERS !

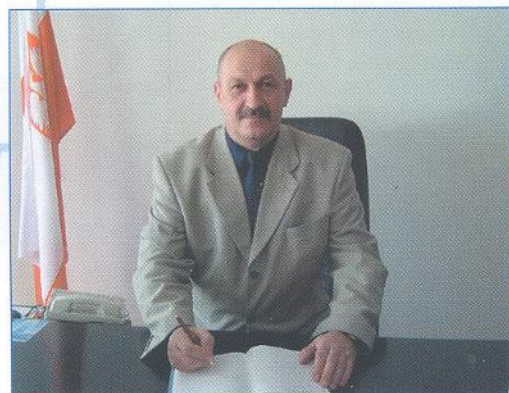
The County of Zambrów is oriented on economic initiatives, friendly to nature and human beings.

We had the glorious past as history of the County of Zambrów dates back to the 15th c. As a result of the last administrative reform we appeared again as a county on the map of Poland. Eventful history and the actual potential of the region obligate the local government to create most favorable conditions of living and development for business-oriented and thrifty community members. We are fully convinced that competitive advantages of our region - investments-friendly location on the Via Baltica highway and a high level of farming will be highly valued by others.

We invite all the investors to cooperate and base new investment projects in the territory of our country. We are ready to establish contacts and exchange experience with foreign partners. The Land of Zambrów, known for the diligence and hospitality of its inhabitants, invites and welcomes you.



*Starosta Powiatu Zambrowskiego
Head of the Zambrów
Stanisław Krajewski*

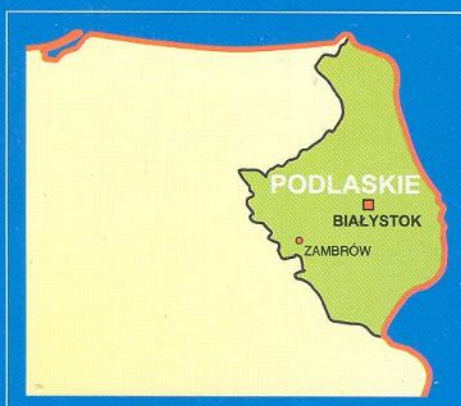


*Przewodniczący Rady Powiatu Zambrowskiego
Chairman of the Zambrów County Council
Zbigniew Jach*

położenie geograficzne

Powiat zambrowski położony jest na południowo-zachodnim krańcu województwa podlaskiego, na obszarze Wysoczyzny Wysockomazowieckiej i Międzyrzecza Łomżyńskiego. Jednostkę samorządową tworzy 5 gmin: gmina miejska Zambrów oraz cztery gminy wiejskie: Zambrów, Rutki, Kołaki Kościelne i Szumowo. Liczące ponad 20 tys. mieszkańców miasto Zambrów jest siedzibą Starostwa Powiatowego. Powierzchnia powiatu wynosi 733 km², co stanowi około 0,23% powierzchni kraju i blisko 4% powierzchni województwa podlaskiego. Na terenie powiatu zamieszkuje ponad 45 tys. osób, co odpowiada 0,12% ludności Polski.

Obszar powiatu to tereny równinne, położone w dorzeczu Narwi i środkowego Bugu. Przeważają tu użytki rolne, które zajmują 62,1% powierzchni, lasy stanowią 26,4%, a pozostałe grunty 11,5%.



geographical location

The Zambrów County is situated in the southwestern edge of the Podlaskie Province on the area of the Wysokomazowiecka High Plain and Łomżyński Interfluve. Five commune makes up the self-governing unit: the urban commune of Zambrów and four rural communes: Zambrów, Rutki, Kołaki Kościelne and Szumowo. The town of Zambrów with a population of over 20 thousand is the seat of the County Township. The area of the county occupies 733 km², what makes up around 0.23% of the country's territory and nearly 4% of the Podlaskie Province's area. There are over 45 thousand residents in the county, what corresponds to 0.12% of the Poland's population.

The area of the county features plains situated within the Narew River basin and the Central Bug River. Arable land prevails here and covers 62% of the area, forests however make up 26.4% and the remaining grounds cover 11.5% of the area.



z kart historii

history

Jeżeli kiedykolwiek dane by nam było cofnąć się w czasie o kilka tysięcy lat - ujrzelibyśmy potężne rozlewiska Narwi łączące się z mocno zabagnioną doliną Jabłonki. Teren obfitował w ryby, ptactwo i dziką zwierzynę. Jednym z najstarszych śladów bytności neolitycznych łowców na ziemiach dzisiejszego powiatu zambrowskiego jest stanowisko archeologiczne w pobliżu miejscowości Grądy Woniecko. Intensywne osadnictwo na ziemi zambrowskiej trwało także w późniejszych okresach historycznych. Szczególnie licznie reprezentowane są stanowiska związane z kulturą łużycką. Prowadzone w 2003 r. badania archeologiczne w miejscowości Gardlin pozwoliły udokumentować rozległą, intensywnie zasiedloną osadę równą wiekiem Biskupinowi. Prawdziwą jednak sensacją zakończyły się wykopaliska w Rykaczach, gdzie prace ratownicze związane z budową gazociągu jamalskiego pozwoliły odsłonić zagrodę z okresu rzymskiego.

Pierwsi Słowianie pojawili się tu w VII-VIII w. Ślady ich bytności odnaleziono zostały w wielu miejscach, m.in. w Porytem Jabłoni. Ich świadectwem są kurhany w Skarżynie i Śledziach. Największy jednak rozkwit pierwotnego osadnictwa na terenach dzisiejszego powiatu zambrowskiego przypada na wieki XI-XIII. Z tego okresu pochodzi potężne grodzisko w Porytem Jabłoni. Było ono istotnym elementem uzupełniającym system obrony złożony z grodów w Wiźnie, Świętku i grodu Międzytul w Wnorach Wypychach. Najwcześniej - bo już w XIII w. - wzmiankowane w materiałach źródłowych są miejscowości: Brajczewo, Przeździecko, Szumowo i Bacze. Niewątpliwie w tym okresie funkcjonowała również osada w Zambrowie. Kres temu dobrze rozwiniętemu i zorganizowanemu osadnictwu położyły jednak najazdy wojowniczych sąsiadów - Prusów, Jaćwingów, a zwłaszcza Litwów.

W XV wieku dzięki staraniom książąt mazowieckich, a zwłaszcza księcia Janusza I, nastąpiła intensywna kolonizacja tych terenów. Takim też właśnie XV-wiecznym rodowodem szczycić się może zdecydowana większość miejscowości położonych w obrębie dzisiejszego powiatu. Obszar powiatu pokryty był olbrzymimi kompleksami leśnymi, stąd też rozmiłowani w łowach mazowieccy Piastowie szczególnie upodobali sobie polowania w nieprzebranych ostępach i matorniach Puszczy Łętowo i Czerwonego Boru. Podobnie czynili też później władcy Rzeczypospolitej, o czym w swoich pamiętnikach wspomina kanclerz Albrycht Stanisław Radziwiłł.

W okresie „potopu szwedzkiego” powiat stał się terenem stacjonowania i przemarszów licznych wojsk. Równie intensywne działania wojenne miały miejsce podczas powstań narodowych. Patriotyczne nastawienie ludności i duży kompleks leśny Czerwonego Boru stwarzały korzystną bazę działalności oddziałów partyzanckich, których liczebność osiągała niekiedy nawet 2 000. W okresie międzywojennym faktem o najdonioślejszym znaczeniu było umieszczenie w Zambrowie Szkoły Podchorążych Rezerwy Piechoty, Szkoły Podchorążych Rezerwy Artylerii oraz 71 Pułku Piechoty.

We wrześniu 1939 r. w rejonie Zambrowa doszło do walk oddziałów Samodzielnej Grupy Operacyjnej „Narew”. Okres okupacji sowieckiej i niemieckiej to czas intensywnej rozbudowy i działalności struktur podziemnego państwa. Oprócz licznych, dobrze uzbrojonych oddziałów lokalnych często przebywały tu formacje dowodzone przez legendarnych już partyzantów: Huzara, Wiarusa i innych. Po wojnie nastąpił czas mozolnego usuwania zniszczeń, odbudowy miasta i okolicznych wsi, które uległy wojennej pozodze.

W 1955 r., po 160 latach niebytu ponownie utworzono powiat zambrowski. Obejmował on obszar około 904 km² i zamykał się w granicach zbliżonych do historycznej ziemi zambrowskiej. Podstawowym zajęciem większości mieszkańców było rolnictwo. Wizytówką powiatu stał się duży zakład włókienniczy w Zambrowie oraz jeden z najważniejszych w kraju poligonów wojskowych w Czerwonym Borze. Taki stan rzeczy trwał do reformy administracyjnej w 1975 r., kiedy to powiat został zlikwidowany. W ówczesnym czasie jego obszar liczył 11 gmin: miasto Zambrow oraz gminy wiejskie: Zambrow, Szumowo, Rutki, Kołaki Kościelne, Andrzejewo, Szulborze Wielkie, Zawady, Zaręby Kościelne, Nur, a także Boguty Pianki. Nowy podział administracyjny państwa przeprowadzony w 1998 r. pozwolił ponownie odtworzyć powiat zambrowski, jednak w znacznie okrojonych granicach. W jego skład wchodzi obecnie cztery gminy wiejskie: Szumowo, Kołaki Kościelne, Rutki-Kossaki, Zambrow oraz miasto Zambrow.

If we every had to come back in time by several thousand years - we would see huge flood waters of the River Narew connected with strongly boggy valley of Jabłonka. One of the oldest traces of activity of the Neolithic hunters on the land of the present Zambrow County is an archaeological stand situated nearby the village Grądy Woniecko. The sandy dune surrounded with swamps and widespread floodwaters gave shelter to people associated with the Niemeńska Neolithic culture. The intensive migration on the Zambrow land also lasted in the later historical periods. The stands related with the Łużyce culture is particularly numerous here. The archaeological research conducted in 2003 in the village Gardlin allowed to document the widespread and intensively settled village of the same age as Biskupin. However the excavations in Rykacze ended up with a true sensation. The rescue works related with the construction of the Jamal gas pipeline allowed unveiling the settlement from the Roman period.

The first Slav appeared on these areas between the 7th and the 8th centuries. The traces of their activity here have been discovered in many places, such as in Poryte Jabłoń. The Barrows located in Skarżyn and Śledzie are their material evidence. Yet, the greatest bloom of the ancient Mazovian migration on the areas of the present Zambrow followed between the 11th and the 13th centuries. A castle in situated Poryte Jabłoń. It also made up a supplementing element of the defensive system, which included castles in Wiźno, Święcko and the castle Międzytul in Wnory Wypychy. The earliest documents, already from the 13th century, are on the villages: Brajczewo, Przeździecko, Szumowo and Bacze. Unquestionably during this period a settlement Zambrow also existed. The invasions of the combative neighbours, such as Prussians, Jacwings and particularly Lithuanians brought end to this well developing and organised settling process.

In the 15th century, thanks to the efforts of the Mazovian Dukes, particularly the Duke Janusz I, an intensive colonisation of the areas followed. A considerable majority of the villages situated on the area of the present county also come from the 15th century. This period also shaped the county as an administrative unit. In the medieval times, the area of the county was covered with huge forest complexes, therefore the hunting loving Mazovian Piasts particularly liked hunting in the untouched nooks and backwood of the Łętowo and Czerwony Bór Primeval Forest. The later rulers of the Republic of Poland also hunted there, according to the chancellor Albrycht Stanisław Radziwiłł's memoirs.

During the "Swedish deluge", the county became an area of stationing and march passes of numerous armies. Also during the national uprisings, the county's land witnessed equally intensive warfare. The patriotic approach of the population and the large forest complex of Czerwony Bór created ideal base for insurgents, who reached as many as 2,000 people. During the interwar period, the most significant event was an establishment of Infantry Officer Cadet Training Unit, Artillery Officer Cadet Training Unit and 71st Infantry Unit in Zambrow.

In September 1939, fighting of the Independent Operational Group "Narew" followed in the region of Zambrow. The period of the Soviet and German occupation is the time of intensive extensive development and activity of the resistance structures. Apart from the numerous well-armed local units, then formations commanded by already legendary resistant fighters: Huzar, Wiarus and other. The post-war period is the time of a slow removal of the warfare debris, reconstruction of the town and the surrounding villages.

In 1955 r., after 160 years of non-existence, the Zambrow County was created again. It covered an area of around 904 km² and closed within the boundaries approximate to the historical Zambrow land. Agriculture was the main activity of its residents. A large textile plant in Zambrow as well as the main military shooting grounds in the country situated in Czerwony Bór are the characteristic features of the county. Its status as a county remained until the administrative reform in 1975, as a result the Zambrow County was removed from the map of Poland. In this time, the area of the county included 11 communes: the town of Zambrow and rural communes: Zambrow, Szumowo, Rutki, Kołaki Kościelne, Andrzejewo, Szulborze Wielkie, Zawady, Zaręby Kościelne, Nur and also Boguty Pianki. The new administrative division of the country conducted in 1998 allowed to recreate the Zambrow County, however with much shorter boundaries. Nowadays, it covers four rural communes: Szumowo, Kołaki Kościelne, Rutki-Kossaki, Zambrow and the town of Zambrow.

powiat zambrowski

obszarem przyjaznym inicjatywom gospodarczym,
przyrodzie i człowiekowi

Misja powiatu:

Powiat zambrowski obszarem:

- nowoczesnego rolnictwa,
- atrakcyjnym dla inwestorów i rozwoju przedsiębiorczości,
- o nowoczesnej infrastrukturze technicznej i społecznej,
- racjonalnie wykorzystującym zasoby środowiska,
- bezpiecznym i przyjaznym swojemu społeczeństwu.

Panorama gospodarcza

Specyficzna lokalizacja powiatu zambrowskiego powoduje, że osią komunikacyjną całego terytorium jest droga nr 8 Warszawa-Białystok, wchodząca w ciąg I Transeuropejskiego Korytarza Transportowego. Droga ta dzieli powiat na dwie części. W programie rozwoju sieci drogowej przewidziana jest jej dalsza modernizacja i podniesienie jej rangi do klasy S, tj. drogi ekspresowej. Oznacza to, iż wszelkie inwestycje obejmujące tę trasę będą miały charakter priorytetowy ze względu na jej znaczenie w całej sieci transportu europejskiego. Przystąpienie do realizacji tego zadania daje szansę powstania nowych miejsc pracy oraz stwarza możliwości na rozwój wszystkich gmin. Powiat jest bardzo korzystnie usytuowany względem dróg krajowych i łącznie z obszarem miasta stanowi kierunkowo ważny węzeł drogowy regionu. Realizacja koncepcji budowy zambrowskiego węzła komunikacyjnego stwarza szansę kompleksowego rozwiązania układu komunikacyjnego w obszarze powiatu. Dobrą płaszczyzną współpracy samorządowej jest Zambrowski Związek Gmin, w ramach którego realizowanych jest wiele przedsięwzięć wspólnych dla wszystkich samorządów.

Powiat należy do terenów o niewielkim stopniu uprzemysłowienia. Przemysł skupia się głównie w mieście Zambrów, gdzie dominuje branża spożywcza, elektrotechniczna, drzewna i materiałów budowlanych. Najbardziej znaczące zakłady prowadzą kompleksowe prace modernizacyjno-dostosowawcze, zmierzające do uzyskania parametrów i warunków umożliwiających funkcjonowanie w przyszłości. Pozytywów należy upatrywać także w unowocześnieniu rolnictwa, które w powiecie stanowi silną gałąź gospodarki. Dodatkowym atutem są wspaniałe walory przyrodnicze, przy bogatych zasobach etnograficznych oraz nadal żywych tradycjach i zwyczajach. Władze powiatu planują pozyskanie środków pochodzących z Unii Europejskiej, które to umożliwią dalszy rozwój jego



infrastruktury, a także rozbudowy potencjału przetwórstwa spożywczego. Realizacja wymienionych inwestycji, a także przygotowanie terenów inwestycyjnych stworzy możliwość pozyskania nowych inwestorów spoza powiatu, jak również lokalnych przedsiębiorców.

Teren powiatu posiada warunki naturalne pozwalające na rozwój intensywnego rolnictwa, mogącego konkurować z rolnictwem innych

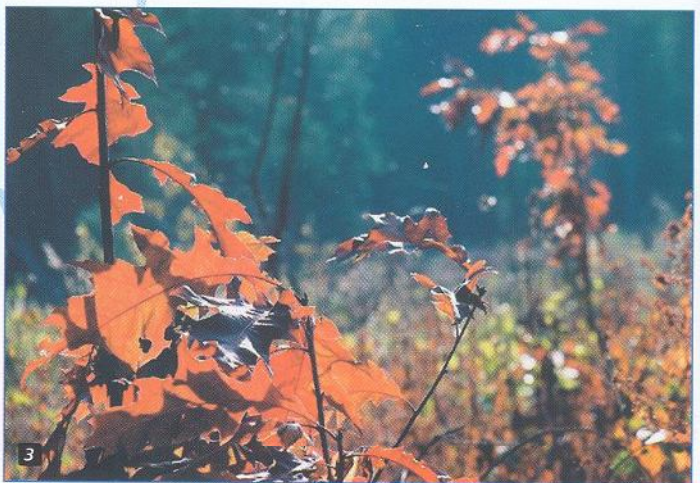
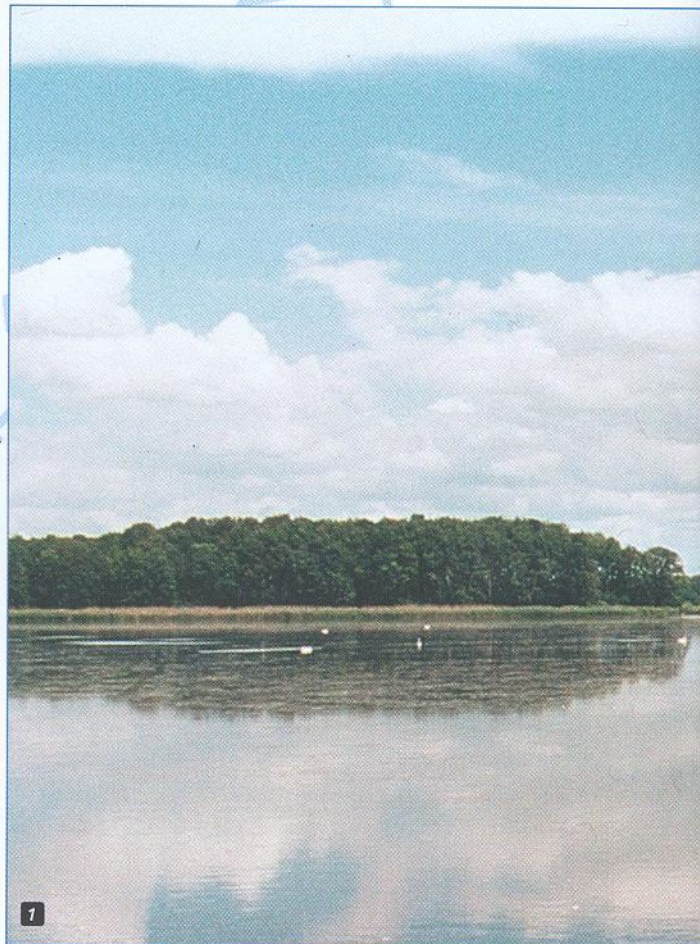
zambrow county

the area friendly to business initiatives,
nature and man

The mission of the county:

Zambrów County:

- Area of modern agriculture;
- Attractive for investors and entrepreneurship development;
- With state-of-the-art technical and social infrastructure;
- Rationally taking advantage of the environmental resources, and
- Safe and friendly for its society.

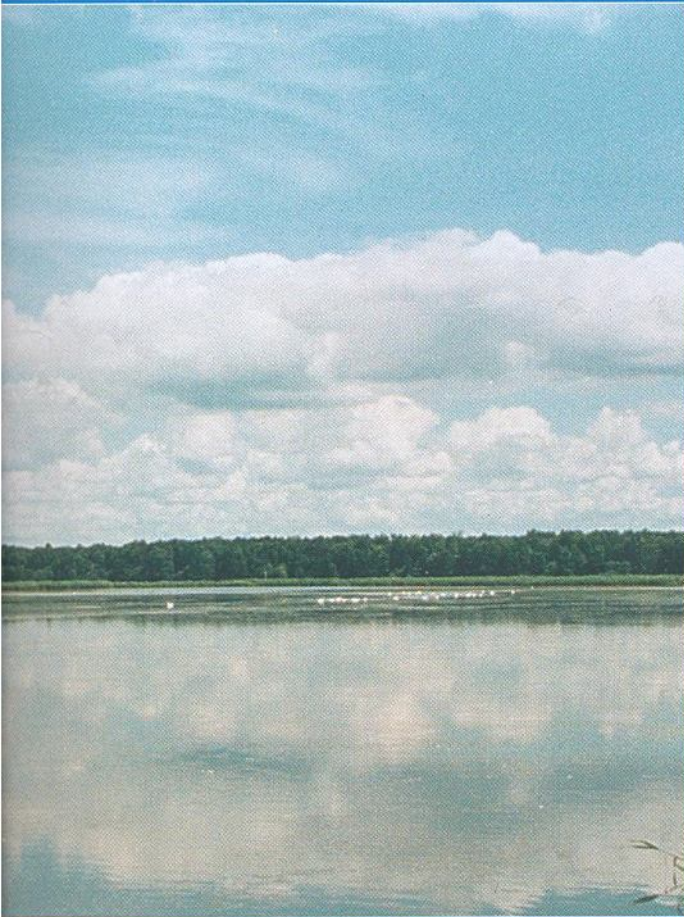


1. Stawy w Porytem Jabłoni / Ponds in Poryte Jabłoń
2. Koszary zambrowskie / Barracks of Zambrów
3. Czerwony Bór / Czerwony Bór
4. Łoś / Elk
5. Okolice Skarżyna / The surroundings of Skarżyn
6. Zambrów z lotu ptaka / Zambrów from the bird's eye view

fot. x. T. Stefanowski SAC

państw. Wysoki wskaźnik waloryzacji rolniczej przestrzeni produkcyjnej, dobrej jakości użytki zielone pozwalają intensyfikować produkcję zwierzęcą. Korzystne warunki przyrodniczo-glebowe pozwoliły osiągnąć regionowi znaczącą pozycję na krajowym rynku producentów żywności. Sukces ten jest również pochodną zdecydowanych działań, które doprowadziły do absorpcji znacznych środków na działania restrukturyzacyjne w przetwórstwie mleczarskim oraz rozwój bazy surowcowej.

W produkcji rolniczej zdecydowaną rolę odgrywa produkcja zwierzęca zorientowana na hodowlę bydła i trzody chlewnej. Powiat wiezie prym w hodowli krów mlecznych oraz produkcji mleka. Funkcjonuje tu 1486 gospodarstw rolnych o średniej powierzchni 13,05 ha. W ostatnim czasie można zaobserwować systematyczną koncentrację gruntów użytkowych rolniczo w obrębie gospodarstw towarowych. W granicach



Economic panorama

The specific localisation of the Zambrów County is provided with the road No 8 Warsaw-Białystok, which makes up a traffic axle for the whole territory and is the part of 1st Trans-European Transport Corridor. This road divides the county into two parts. Further modernisation and transfer of its status to the S class, i.e. express way, are anticipated in the development program of the road network. It means that any investments covering this route will have a prior character due to its importance in the whole network of the European traffic. Execution of this task will contribute to creation of new work places and development of all communes. The county is very well situated in relation to domestic roads and together with the town's area makes up a significant road junction of the region. The execution of construction of the traffic junction of Zambrów creates an opportunity for a complex solution of a traffic network on the area of the county. The Union of Communes of Zambrów is a good field of co-operation of for self-governments. Many common ventures are being executed within the frames of the Union.

The county belongs to the area of low industrialisation. Industry is mainly concentrated in the Town of Zambrów and is represented by food industry, electrotechnology, timber industry and building materials. The main plants conduct complex modernisation and adaptation works, which are to obtain the parameters and the conditions, which allow obtaining the parameters and conditions for the future operation. Advantages may also be perceived in modernisation of agriculture, which makes up a strong field of economy. Marvellous environmental features at abundant ethnographical resources and still alive traditions and customs are the additional attraction. The county's authorities anticipate obtaining resources from the European

Union, which will enable a further development of its infrastructure as well as an extension of food processing potential. The execution of the mentioned investments as well as a preparation of investment plots creates a possibility to obtain new investors from beyond the county as well as local entrepreneurs.

The area of the county is provided with natural conditions, which allow a development of

powiatu znajdują się także złoża kruszyw naturalnych: piaski oraz piaski ze żwirem, wykorzystywane w budownictwie ogólnym i drogowym.

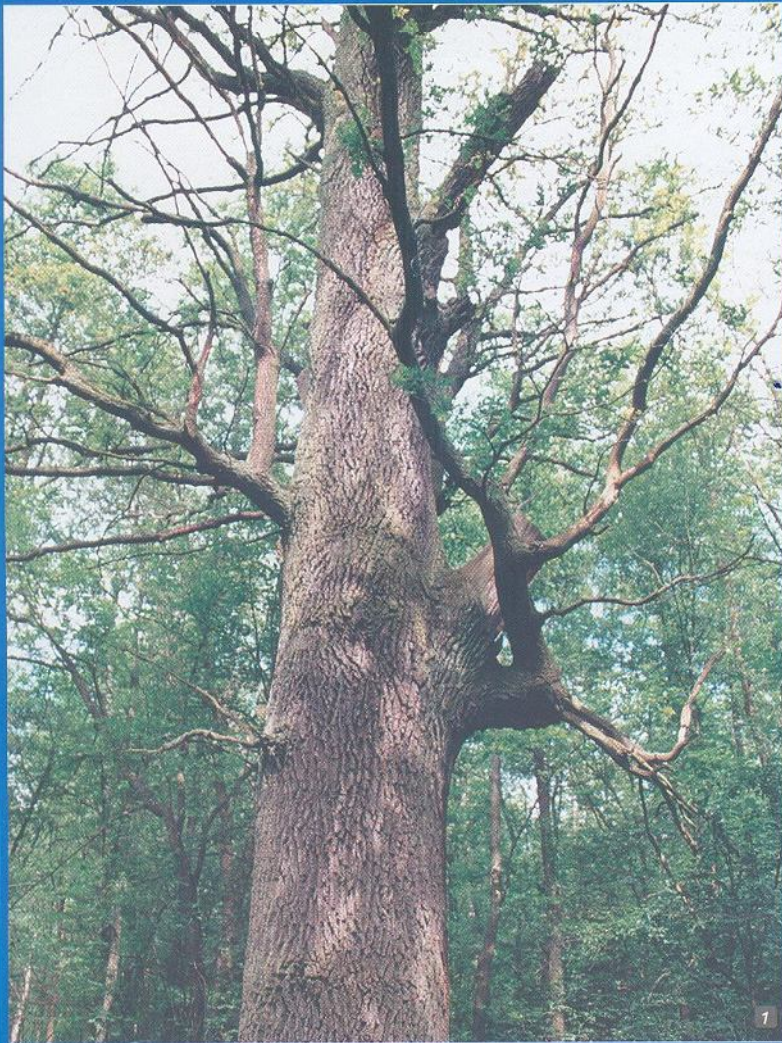
Na łonie natury

Cały powiat położony jest w obszarze funkcjonalnym Zielonych Płuc Polski, obejmującym najczystsze ekologicznie i posiadające największe

intensive agriculture, which may compete with agriculture of other countries. The high level of evaluation of agricultural production space, good quality green areas allow to intensify animal production. The favourable natural and soil conditions contributed to a significant position of the region on the domestic market of food producers. This success also comes from firm actions, which con-

walory przyrodnicze tereny północno-wschodniej Polski. Można tu wyróżnić następujące typy obiektów i obszarów prawnie chronionych: rezerваты przyrody, pomniki przyrody, użytki ekologiczne i inne. Wśród rezerwatów przyrody zachowanych w stanie naturalnym lub o mało zmienionym ekosystemie warto wymienić: rezerwat „Grabówka”, rezerwat „Dębowe Góry”, Bagno „Wizna I” i Bagno „Wizna II”. Powierzchnie chronionego krajobrazu dają gwarancję zachowania piękna naturalnego środowiska oraz sprzyjają rozwojowi agroturystyki.

Warunki klimatyczne oraz stan środowiska naturalnego sprzyjają występowaniu wielu gatunków zwierząt łownych, takich jak zając, lis, nie do rzadkości należy także dzik, sarna, jeleń. Można tu też spotkać wiele gatunków ptactwa łownego. Wzrost populacji tych gatunków jest efektem racjonalnej gospodarki hodowlanej prowadzonej przez koła łowieckie działające na terenie powiatu.



1. Dąb - pomnik przyrody w rezerwacie „Grabówka” / Oak - monument of nature in the „Grabówka” reserve - fot. SP Zambrów

2. Ślady bobrów - okolice wsi Cieciorki / Traces of beavers - surroundings of the village Cieciorki - fot. x. T. Stefanowski SAC

3. Czapla siwa - nad Narwią / Common heron - by the River Narew - fot. x. T. Stefanowski SAC

Władze powiatu zambrowskiego są otwarte na szeroką współpracę z inwestorami, którzy wykażą chęć podjęcia działalności w tym regionie. Jesteśmy gotowi do nawiązania kontaktów i wymiany doświadczeń z partnerami zarówno w kraju jak i zagranicą.

Zachęcamy Państwa do kontaktu z urzekającą przyrodą i pięknymi krajobrazami ziemi zambrowskiej.

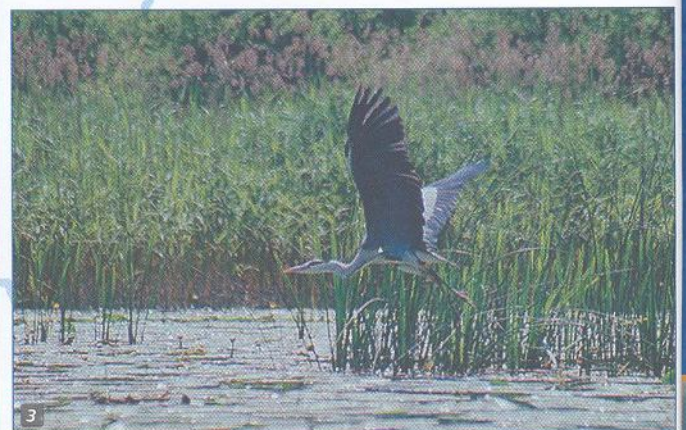
tributed to absorption of considerable sources for restructuring activities in dairy processing and the growth of material resources.

Animal production focused on cattle and swine breeding plays a significant role here. The county is leading in milk cattle breeding and milk production. There are 1,486 agricultural farms of an average size of 13.05 ha. Recently, a systematic concentration of arable lands has been observed within the area of commodity farms. The county also features the deposits of natural aggregates, such as sands, sands with gravel used in general and road building industry.

Communing with nature

The whole county is situated within the functional area of the Green Lungs of Poland covering the purest and environmentally abundant areas of the northeastern Poland. The following types of facilities and legally protected areas may be distinguished here: nature reserves, monuments of nature, ecological land and other. The naturally preserved nature reserves or reserves of virtually unchanged ecosystem include: „Grabówka” reserve, „Dębowe Góry” reserve, „Wizna I” Swamp and „Wizna II” Swamp. The areas of protected landscape assure preservation of the beauty of the natural environment and contribute to tourism development.

The climatic conditions and the state of the natural environment are favourable to the occurrence of many species of game, such as hare, rox, also wild boar, roe deer and stag. The area is also rich in many species of game fowl. The population growth of these species is an effect of the rational wildlife management conducted by the societies of hunters operating in the county.



The Zambrów County's authorities are open to a broad co-operation with potential investors. We are ready to establish contacts and exchange experiences with the partners both in the country and abroad.

We encourage you to familiarise with the charming nature and the beautiful landscape of the Zambrów soil.

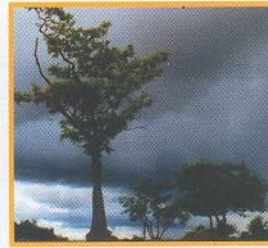
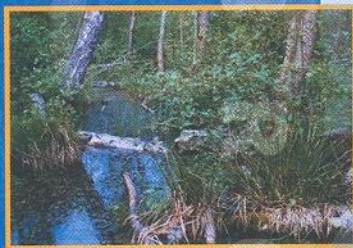


prezentacja

g m i n

powiatu zambrowskiego

presentation
of the communes
of the Zambrów county



MIASTO ZAMBRÓW

Zambrów jest położony nad rzeką Jabłonką, na pograniczu Mazowsza i Podlasia. Leży w południowo-zachodniej części województwa podlaskiego.

Zambrowskie korzenie

Nazwa miasta pochodzi od staropolskiego rzeczownika „ząbr” i oznacza „miejsce pobytu żubrów”. Pierwsze wzmianki o Zambrowie jako wsi książęcej pochodzą z 1283 roku. Zambrów – początkowo własność książąt mazowieckich – prawa miejskie chełmińskie otrzymał około 1430

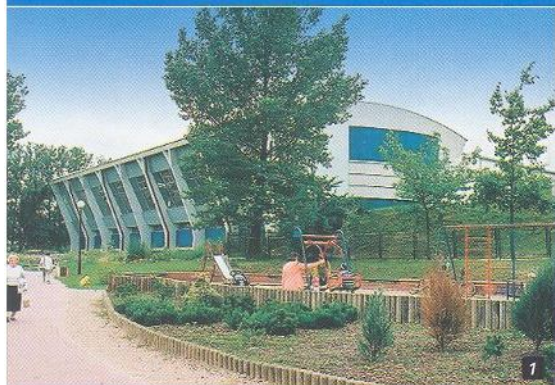
Zambrów is situated by the River at the borderland of the Mazovia and Podlasie Regions. It is located in the southwestern part of the Podlaskie Province.

The roots of Zambrów

The name of the town derives from the old Polish noun „ząbr” and means the „living place of wisent”. The first historical documents on Zambrów a duke’s village come from 1283. Zambrów - initially the property of the Mazovian dukes - it was granted the Chełmno civic rights in

URZĄD MIEJSKI

18-300 Zambrów, ul. Fabryczna 3
tel. 0 (...) 86 271-48-31, 271-22-10, fax 271-21-17
e-mail: burmistrz@zambrow.pl, www.zambrow.pl



1. Pływalnia „Delfin” / „Delfin” Swimming Pool
2. Park w centrum miasta przy placu Sikorskiego / Park in the centre of the town, by Sikorskiego Square
3. Kościół Powołania Trójcy Przenajświętszej / The Holiest Trinity Church
fot. arch. UM Zambrów

roku. Po przyłączeniu Mazowsza do Korony stał się miastem królewskim. W wyniku ukształtowania nowej struktury administracyjnej północno-wschodniego Mazowsza, został siedzibą władz powiatowych i był nią do 1795 roku. Rozkwit miasta nastąpił na przełomie XV i XVI wieku. Kiedy w 1538 roku król Zygmunt Stary potwierdził prawa miejskie, Zambrów stanowił lokalne centrum handlu i rzemiosła.

Najazd szwedzki w XVII wieku i wojny na początku XVIII przyniosły znaczne zniszczenia miasta. W połowie XIX wieku, dzięki budowie przez Zambrów drogi Warszawa-Białystok, a następnie Łomża-Czyżew, nastąpiło ożywienie i rozwój miasta. Podczas powstania listopadowego i styczniowego w okolicy toczyły się walki miejscowej ludności z wojskami rosyjskimi. W wyniku represji władz carskich w 1870 roku Zambrów utracił prawa miejskie. W latach 1885-1894 Rosjanie wybudowali na terenie miasta kompleks koszar, w których stacjonowały dwa pułki piechoty. W tym czasie powstało też kilka zakładów przemysłowych.

Podczas I wojny światowej na terenie północnego Mazowsza miały miejsce działania wojenne, które spowodowały spore zniszczenia. W 1917 roku w zambrowskich koszarach stacjonował 1 Pułk Piechoty Legionów pod dowództwem płk. Edwarda „Rydz” Śmigłego. Odzyskanie niepodległości przyniosło stabilizację i rozwój tak całego regionu, jak i Zambrowa. W 1919 roku Zambrów odzyskał prawa miejskie. W latach międzywojennych życie miasta nadal było związane z wojskiem - stacjonował tu 71 Pułk Piechoty i istniała znana szkoła podchorążych rezerwy.

W 1939 roku miasto było zamieszkiwane przez 7500 osób, z czego około połowę stanowiła ludność żydowska. W dniach 10-13 września 1939 roku w rejonie Zambrowa 18 Dywizja Piechoty dowodzona przez płk. Stefana Kossackiego toczyła walki z XIX Korpusem Pancernym gen. Guderiana. Przystaćca przewaga wroga przyczyniła się do kapitulacji dywizji, wymordowano dwustu wziętych do niewoli polskich żołnierzy. Na mocy traktatu Ribbentrop-Mołotow Zambrów znalazł się pod okupacją radziecką, we włączonym do Białorusi obwodzie białostockim. Nastąpiły masowe deportacje Polaków w głąb Rosji. W latach 1941-1944 Zambrów znalazł się pod okupacją niemiecką. Na terenie miasta istniało getto dla Żydów oraz obozy dla jeńców wojennych i robotników przymusowych. Zambrów został wyzwolony przez oddziały radzieckie II Frontu Białoruskiego.

around 1430. After incorporation of Mazovia to the Crown, it became a royal town. As a result of development of the new administrative structure of the northeastern Mazovia, it became a seat of the county authorities and this status remained until 1795. The town’s heydays followed at the break of the 15th and 16th century. When in 1538, the King Zygmunt Stary confirmed the civic rights, Zambrów made up a local centre of trade and craftsmanship.

The invasion of Swedes in the 17th century and the wars at the beginning of the 18th century considerably destroyed the town. In the middle of the 19th century the town revived and developed thanks to the construction of the Warsaw-Białystok road and later the Łomża-Czyżew route. During the November and January uprising, the local residents fought with the Russian army nearby the town. As a result of the imperial authorities’ repressions, in 1870 Zambrów lost its civic rights. Between 1885 and 1894, the Russian established a complex of barracks, where two infantry units stationed. During this period, a few industrial plants were also built.

During the 1st World War, the northern areas of Mazovia witnesses warfare, which contributed to great damages. In 1917, the 1st Infantry Union of the Legions under the command of the colonel Edward „Rydz” Śmigły, stationed in the barracks of Zambrów. The recovered independence contributed to stabilisation and development of the whole region as well as Zambrów. In 1919 Zambrów regained its civic rights. In During the inter-war years, the life of the town was also associated with the army - the 71st Infantry Unit stationed here, there was also the famous officer cadet training unit.

In 1939, the town had a population of 7,500, out of which a half made up Jewish community. Between the 10th and the 3rd of September, the 18th Infantry Division commanded by the colonel Stefan Kossacki fought a battle with the 19th Armoured Corps of the General Guderian. The overwhelming superiority of the enemy contributed to capitulation of the division and murdering of two hundred Polish. By virtue of the Ribbentrop-Molotov Treaty, Zambrów became under the Russian occupation with the Białystok District incorporated into Byelorussia. Mass deportations of Poles followed into Russia. Between 1941 and 1944, Zambrów was under the German occupation. Jewish ghetto and POW camps and labour camps were situated on the area of the town. Zambrów was liberated by the Russian units of the 2nd Byelorussian front.

In 1946, then town had a population of 4,130 and the warfare damages were estimated at around 43 %. The town however quickly raised from destructions. In 1954, cotton works were established and

W 1946 roku miasto liczyło 4130 mieszkańców, a zniszczenia wojenne szacowano na około 43%. Szybko jednak zaczęto odbudowę miasta. W 1954 roku uruchomiono zakłady przemysłu bawełnianego, zatrudniające przeszło 3000 osób. Fakt ten stanowił jedną z większych inwestycji na terenie słabo uprzemysłowionej Białostocczyzny.

W 1955 roku Zambrów ponownie został siedzibą powiatu i był nim do 1975 r. W tym okresie nastąpił szybki rozwój miasta. Powstało wiele zakładów przemysłowych, rozwinęło się przetwórstwo rolno-spożywcze i baza usługowa. Rok 1991 przyniósł podział miasta i gminy Zambrów na dwie odrębne jednostki administracyjne. Miasto spełnia rolę centrum administracyjnego, handlowego, gospodarczego i usługowego dla okolicznych gmin. Od 1 stycznia 1999 roku Zambrów po raz kolejny jest siedzibą powiatu.

Zabytki

Na terenie miasta znajdują się następujące zabytki:

1. Kościół pod wezwaniem Trójcy Świętej - zbudowany w latach 1874-79 według projektu warszawskiego architekta, Bolesława Mukłanowicza. Zbudowany w stylu neoromańskim na planie krzyża łacińskiego, trójnawowy, bazylikowy z transeptem, dwunawową fasadą i jednoprzęsłowym prezbiterium, zamkniętym pięcioboczną absydą.
2. Kapliczka, zbudowana w połowie XIX wieku.
3. Cmentarz, założony w 1795 roku.
4. Kaplica cmentarna, wzniesiona w 1795 roku.
5. Kaplica grobowa Woyczyńskich, właścicieli Porytego Jabłoni z około 1870 roku.
6. Grób powstańców 1863-64, znajdujący się na cmentarzu. Na białej płycie wyrzeźbione są nazwiska poległych. Obok tego grobu usytuowany jest zbiorowy grób żołnierzy poległych podczas II wojny światowej.
7. Pomnik nagrobny, wystawiony ofiarom zbrodni hitlerowskich dokonanych w kwietniu 1943 roku, wybudowany ze składek uzbieranych przez rodziny pomordowanych około 1948 roku. W 1993 roku wmurowano tablicę, upamiętniającą 50. rocznicę powstania Armii Krajowej.

Potencjał gospodarczy

Na terenie miasta funkcjonują obecnie 2133 podmioty gospodarcze, z czego większość stanowią zakłady drobnej przedsiębiorczości.

Największym zakładem przemysłowym jest Zambrowskie Przedsiębiorstwo Bawełniane „Zamtex”. Inne branże przemysłu to: przetwórstwo rolno-spożywcze (Okręgowa Spółdzielnia Mleczarska, Zakłady Mięsne „Netter”, Przetwórnia Owoców i Warzyw „Provitius”), mechanika precyzyjna („Elmek”, „Telzam”, „Laser”), przemysł budowlany („Pref-Bud”, „Rem-Bud”, „Plast-Mar”). Działalność dużych zakładów przemysłowych ma ogromne znaczenie społeczno-ekonomiczne dla miasta. Dzięki rozwojowi różnych gałęzi przemysłu Zambrów posiada cechy nowoczesnego miasta.

Mają tutaj swoje oddziały następujące banki: Bank Spółdzielczy, Powszechna Kasa Oszczędności Bank Państwowy SA, Bank Polska Kasa Opieki SA, Bank Gospodarki Żywnościowej SA oraz Kredyt Bank.

Atuty Zambrowa

1. Bardzo dobrze rozwinięta infrastruktura techniczna miasta: rozwinięta sieć telefoniczna, wodociągowa, kanalizacyjna, istniejąca oczyszczalnia ścieków.
2. Istnienie terenów przygotowanych pod budownictwo mieszkaniowe.
3. Nowoczesne wysypisko śmieci.
4. Duża niewykorzystana baza lokalowa.
5. Korzystne położenie przy drogach tranzytowych.
6. Wysoko specjalistyczna produkcja mleczarska.
7. Rozwój lokalnego przetwórstwa żywności oraz powstanie lokalnych produktów
8. Podaż taniej siły roboczej.
9. Otwartość i życzliwość mieszkańców.
10. Funkcjonowanie w mieście nowoczesnej krytej pływalni.

Misja rozwoju miasta

Zambrów prężnym ośrodkiem ponadlokalnym o korzystnym położeniu geograficznym, wyposażonym w dobrą infrastrukturę techniczną, rozwijającym się gospodarczo w harmonii ze środowiskiem naturalnym, atrakcyjnym dla inwestorów, bezpiecznym i przyjaznym dla mieszkańców, dbającym o rosnącą jakość życia społeczności lokalnej.

employed over 3,000 people. This fact made up one of the greatest investments on the area of poorly industrialised Białystok Land.

In 1955, Zambrów again became a seat of the county and maintained the status until the year 1975. During this period, a fast town's growth followed. Many industrial plants were established, agricultural and food processing as well as services developed. The year 1991 brought a division of the town and the commune of Zambrów into two separate administrative units. The town plays a role of an administrative, trade, business and service centre for the surrounding communes. Since the 1st of January 1999, Zambrów is again a seat of the county.

Historic monuments

The town is provided with the following historic monuments:

1. The Holy Trinity church - established between 1874 and 1879 according to the design of the Warsaw architect, Bolesław Mukłanowicz. It was established in the Neo-Romanesque style on the Latin Cross plan, three-nave, basilica type with transept, two-nave façade and one-bay presbytery closed by an octagonal apse.
2. Chapel, built in the middle of the 19th century.
3. Cemetery, built in 1795.
4. Cemetery chapel, erected in 1795.
5. Grave chapel of the Woyczyński family, the owners of Poryte Jabłoni from around 1870.
6. Grave of insurgents 1863-64, situated on the cemetery. The names of the fallen are engraved on a white plaque. Mass grave of the soldiers fallen during the 2nd World War.
7. Grave monument to the victims of the Nazi war crimes in April 1943, established in around 1948 from contributions collected by the families of the murdered. In 1993, a plaque was walled in commemorating the 50th anniversary of the National Army uprising.

Economic potential

Presently, there are 2,133 businesses, out of which the majority includes companies of small entrepreneurship.

Zambrowskie Przedsiębiorstwo Bawełniane „Zamtex” (cotton works) is the largest industrial plant. Other industries are represented by: agricultural and food processing (District Dairy Co-Operative, Meat Processing Plant „Netter”, Fruit and Vegetable Processing Plant „Provitius”), precision mechanics („Elmek”, „Telzam”, „Laser”), construction industry („Pref-Bud”, „Rem-Bud” and „Plast-Mar”). The activity of the large industrial plants is of a huge economic and social importance for the town. Thanks to the development of various branches of industry, Zambrów is provided with features of a modern town.

The following banks have their seats here: Bank Spółdzielczy, Powszechna Kasa Oszczędności Bank Państwowy SA, Bank Polska Kasa Opieki SA, Bank Gospodarki Żywnościowej SA and Kredyt Bank.

Advantages of Zambrów

1. Very well developed technical infrastructure of the town: developed telephone network, water supply system, sewerage network, wastewater treatment plant;
2. Plots prepared for housing development;
3. State-of-the-art waste dump;
4. Large undeveloped premises;
5. Convenient location by the transit routes;
6. Highly specialist dairy production;
7. Development of the local food processing and creation of local products;
8. Supply of cheap labour;
9. Openness and friendliness of its residents, and
10. State-of-the-art swimming indoor pool.

The mission of the town's development

Zambrów is a resilient regional centre with beneficial geographical location, provided with good technical infrastructure, developing in harmony with natural environment, attractive for investors, safe and friendly for its residents, caring for the growing quality of the local society's life.

KOŁAKI KOŚCIELNE

Gmina Kołaki Kościelne położona jest na wschodnim krańcu Mazowsza, na wschód od Zambrowa, przy trasie nr 8. Powierzchnia gminy wynosi 73,5 km².

Panorama gospodarcza gminy

Jest to gmina typowo rolnicza. Przeważają tu gleby IV i V klasy. Użytki rolne obejmują powierzchnię 5 600 ha, w tym grunty orne 3 830 ha. Gospodarstwa rolne ukierunkowane są na produkcję mleka, którego zbył zapewnia Okręgowa Spółdzielnia Mleczarska w Zambrowie. Obsada bydła (84 szt. na 100 ha użytków rolnych) jak i wielkość produkcji lokują gminę na pierwszym miejscu w powiecie i w województwie. Niewielki procent gospodarstw ukierunkowanych jest na produkcję trzody chlewnej.

Infrastruktura i inwestycje

Wszystkie wsie są zwodociągowane i posiadają sieć telefoniczną. Najważniejsze zadania realizowane przez gminę to asfaltowanie dróg, kontynuacja inwestycji oświatowych, realizacja zadań w zakresie ochrony środowiska.

Istnieje potrzeba rozwoju małych przedsiębiorstw nastawionych na przetwórstwo warzyw i owoców, ziemniaków i mięsa w oparciu o miejscową bazę surowcową. Większych zakładów produkcyjnych gmina nie posiada. Działalność usługową i handlową prowadzi kilka firm prywatnych, m. in. tartak, zakład produkujący parkiet, piekarnia. Przy trasie Nr 8 znajduje się stacja paliw wraz z bazą usługową dla podróżnych.

Wizytówki gminy

Na terenie gminy warto zobaczyć parafialny kościół z I połowy XIX wieku p.w. Wniebowzięcia Najświętszej Maryi Panny, kaplicę cmentarną ufundowaną przez arcybiskupa Romualda Jałbrzykowskiego oraz dzwonnice kościelną z czerwonej cegły. Ponadto znajdują się tu pomniki z okresu wojny:

- w miejscowości Czarnowo Undy: pomnik pomordowanych mieszkańców 22 lipca 1944 roku,
- w miejscowości Wróble: grób ś.p. Kazimierza Burzyńskiego i jego towarzyszy z 1920 roku,
- w miejscowości Gosie Duże: grób obywateli polskich narodowości żydowskiej.



1

URZĄD GMINY

18-315 Kołaki Kościelne, ul. Kościelna 11
tel. 0 (...) 86 270-30-94, 270-30-26

e-mail: gminakolaki@op.pl

The Kołaki Kościelne Commune is situated in the eastern edge of the Mazovia Region, to the east from Zambrów by the route No 8. The area of the commune is 73.5 km².

The economic panorama of the commune

This is an agricultural commune. The 4th and 5th class soils prevail here. Arable land an area of 5,600 ha, including cropland of 3,830 ha. Agricultural farms are focused on milk production, the sales of which is assured by the District Dairy Co-operative in Zambrów. The cattle stock (84 animals per 100 ha of arable land) as well as production volume place the commune in the lead in the county and the province. A small percentage of farms are focused on swine production.

Infrastructure and investments

All villages are provided with water supply system and telephone network. The most significant tasks executed by the commune include asphaltting roads, continuation of educational investments, execution of tasks in the scope environmental protection.

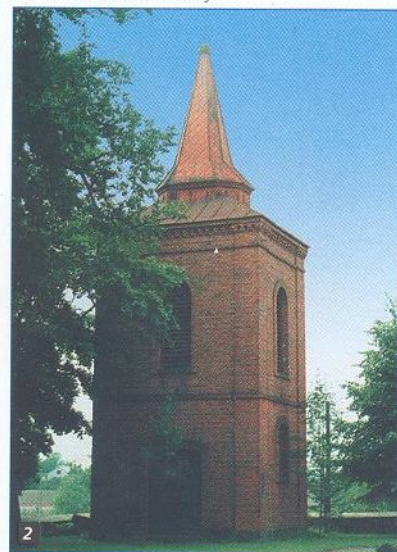
There is a need for development of small companies focused on vegetable, fruit, potato and meat processing basing on the local material resources. There are no larger production plants in the commune. A few companies deal with services and trade, such as sawmill, wood flooring production plant and a bakery. There is a petrol station with services for travellers situated by the route No 8.

The commune's attractions

The Assumption of the Holiest Virgin Mary parish church from the 1st half of the 19th century, a cemetery chapel funded by the archbishop Romuald Jałbrzykowski and a church belfry made of a red brick are worth seeing on the area of the commune. Moreover, the commune

features monuments from the war period:

- in Czarnowo Undy: the monument to the residents murdered on the 22nd of July 1944;
- in Wróble: the grave of departed Kazimierz Burzyński and his companions from 1920, and
- in Gosie Duże: the grave of the Polish citizens of the Jewish nationality.



2

1. Kościół Wniebowzięcia Przenajświętszej Maryi Panny / The Assumption of the Holiest Virgin Mary Church

2. Dzwonnica w Kołakach Kościelnych / Belfry in Kołaki Kościelne

fol. arch. UG Kołaki Kościelne

RUTKI

Gmina Rutki położona jest we wschodniej części powiatu zambrrowskiego, przy granicy z powiatem wysokomazowieckim, białostockim i łomżyńskim, w dorzeczu Narwi. Sąsiaduje od zachodu z gminą Zambrów, od północy z gminą Wizna, od wschodu z gminami Zawady i Kobylin Borzymy, od południa z gminami Kulesze Kościelne i Kołaki Kościelne. Obszar gminy przecina droga krajowa nr 8 Warszawa - Białystok, droga regionalna Wizna - Rutki - Wysokie Mazowieckie, droga regionalna - Łomża - Mężenin - Strękowa Góra.

Z kart historii

Rutki-Kossaki - wieś pierwotnie nosząca nazwę Kurowstok a następnie Rutki - Kurowstok. Nazwa Rutki została przeniesiona przez założycieli wsi Świętosława i Bronisza z Rutkowa, którzy w 1418 r. otrzymali nadanie 20 włók ziemi nad rzeką Kurowstokiem od Janusza I. Do XVI w. w Rutkach mieszkali Rutkowscy, drobna szlachta. Potem wieś została wykupiona przez Mężyńskich. Następnymi właścicielami Rutek stali się Opaccy. Stanisław Opacki był chorążym wiskim. W 1760 r. uzyskał on dla Rutek od Augusta III prawa miejskie magdeburskie. Wówczas to Rutki otrzymały miejski układ urbanistyczny z dużym rynkiem i sześcioma wybiegającymi z niego ulicami. W 1810 r. Rutki straciły prawa miejskie.

Warto tu zobaczyć dzwonicę neogotycką i kościół murowany z końca XVIII w.



Bogactwo przyrodnicze

Bogactwem gminy jest czyste nieskażone powietrze. Gmina leży na skraju Biebrzańskiego Parku Narodowego oraz Parku Krajobrazowego Doliny Narwi, na terenie pagórkowatym, przyległym do Narwi. Na bagiennych rozlewiskach tej rzeki żyje dużo unikalnych gatunków ptactwa, np. batalion, czarny bocian.

O gospodarce w kilku słowach

Obszar gminy jest w przeważającej części użytkowany rolniczo. Użytki rolne stanowią 7% powierzchni gminy, użytki zielone 36,7%, natomiast grunty leśne 16,2%. Główne kierunki produkcji roślinnej to łąkarstwo, produkcja zbóż paszowych i ziemniaka, natomiast w produkcji zwierzęcej dominuje produkcja bydła mlecznego i trzody chlewnej.

Inwestycje - świadectwo rozwoju gminy

Władze gminy prowadzą szereg inwestycji zmierzających do poprawy życia mieszkańców i ochrony środowiska naturalnego. Wybudowano dwie oczyszczalnie ścieków - w Grądach Woniecko i Mężeninie, pełnowymiarową salę gimnastyczną przy szkole podstawowej w Rutkach, dwie studnie i stację wodociągową w Szlasy Lipno, nową stację wodociągową w Rutkach. Stopień zwodociągowania gminy wynosi około 95%. W bieżącym roku planowane jest zakończenie wodociągowania gminy i kanalizacji sanitarnej w Rutkach. Na część tych inwestycji gmina pozyskała środki z programu SAPARD.

URZĄD GMINY

18-312 Rutki, ul. 11 Listopada 7
tel. 0 (...) 86 270-10-03, fax 270-10-02
e-mail: ugrut@wp.pl

The Rutki Commune is situated in the eastern part of the Zambrów County by the border with the Wysokie Mazowsze, Białystok and Łomża Counties with the basin of the River Narew. From the west it borders with the Zambrów Commune, from the north with the Wizna Commune and from the east with the commune Zawady and Kobylin Borzymy and from the south with the communes Kulesze Kościelne and Kołaki Kościelne. The area of the commune is intersected by the domestic road No 8 Warsaw - Białystok, a regional road Wizna - Rutki - Wysokie Mazowieckie and a regional road - Łomża - Mężenin - Strękowa Góra.

From the cards of history

Rutki-Kossaki - a village originally called Kurowstok and the Rutki - Kurowstok. The name Rutki was moved by the village's founders Świętosław and Bronisz from Rutkowo, who in 1418 received a task from Janusz I to grant 20 włók (= 30 morgues) of land by the River Kurowstok. The Rutkowski noble family lived until the 16th century in Rutki. Later the village was repurchased by Mężyński family. The next owners of Rutki were Opacki family. Stanisław Opacki was a standard-bearer. In 1760, he gained the Magdeburg civic rights for Rutki from August III. It was the time that Rutki was provided with an urban development with a large market square and six streets. In 1810, Rutki lost its civic rights.



1. Bociany na łące / Storks on a meadow - fot. arch. UG Zambrów

2. Tracz nurogęś - samica z młodymi / Gooseander - hen with young - fot. x. T. Stefanowski SAC

The village features worth-seeing place, such as neo-gothic belfry and a bricked church from the end of the 18th century.

Natural abundance

The pure unpolluted air is an abundance of the commune. The commune lies at the edge of the Biebrzański National Park and the Landscape Park of the Narew River Valley on a hilly area adjacent to Narew. Many unique species of birds, such as ruff and black stork live on the boggy floodwaters of this river.

A few words about economy

The area of the commune is mostly agricultural. Arable land makes up 7% of the commune's area, green land 36.7%, yet the forest land 16.2%. The main fields of plant production include meadow cultivation, production of fodder corns and potato, yet the animal production includes dairy cattle and swine breeding.

Investments - the evidence of the commune's development

The commune's authorities conduct a series investments to improve the living conditions of its residents and to protect the natural environment. Two wastewater treatment plants have been established - in Grądy Woniecko and Mężenin, standard size sports hall by the primary school in Rutki, two wells and water supply station in Szlasy Lipno and a new water supply station in Rutki. The level of water supply system is around 95%. In the current year, we anticipate a completion of water supply system construction of the commune and a sanitary sewerage network in Rutki. The sources for a part of these investments have been obtained from the SAPARD Program.

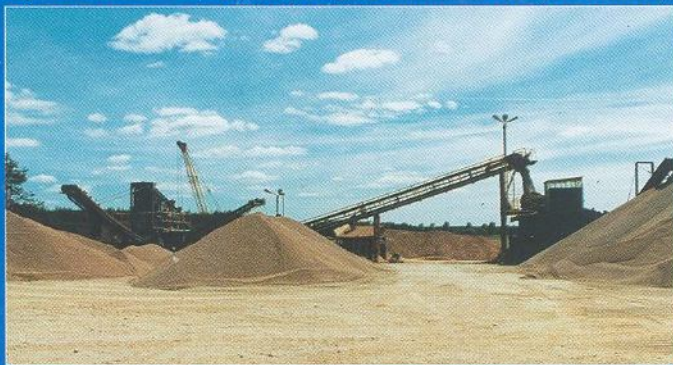
SZUMOWO

Pamiętki krwawej historii

Obszar gminy Szumowo naznaczony jest śladami toczących się tu walk podczas powstania listopadowego, styczniowego oraz II wojny światowej. Na cmentarzu w Szumowie znajduje się pomnik żołnierzy, którzy polegli w 1920 i 1939 roku - uroczyste odsłonięcie zrekonstruowanego pomnika nastąpiło w sierpniu 1998 roku. Przed plebanią w Szumowie umieszczono tablice upamiętniające śmierć księży zastrzelonych przez gestapo, a w okolicznym lesie znajduje się miejsce pamięci narodowej - pomnik poświęcony pamięci zbiorowego mord dokonanego przez hitlerowców na ludności żydowskiej. W Łętownicy wystawiono pomnik żołnierzom, którzy zginęli w 1939 roku (uroczyste odsłonięcie pomnika odbyło się w 2003 roku), a w Srebrnej tym, którzy polegli w walce o wyzwolenie społeczne i narodowe.

Gospodarcze abc...

Gmina jest typowo rolnicza - 92% ludności czynnej zawodowo pracuje w rolnictwie. W rodzinnych gospodarstwach rolnych dominuje



Zwirownia w Szumowie / Gravel pit in Szumowo

fol. arch. UG Szumowo

uprawa zbóż i buraka cukrowego oraz hodowla trzody chlewnej i bydła mleczno-opasowego. W oparciu o zasoby kompleksu leśnego Czerwony Bór rozwinęły się usługi i leśnictwo. W gminie nie ma dużych zakładów przemysłowych, jednak ostatnio, dzięki rozbudowie bazy przemysłu drzewnego i mineralnego, znaczenia nabiera rola przemysłu w gminnej gospodarce. Funkcjonują tu trzy tartaki, duży zakład wyrobu trumien, a na bazie udokumentowanych złóż piaskowo-żwirowych obok wsi Radwany, Zaręby Jartuzy i Szumowo powstały dwie firmy wydobywcze i przetwórcze. W wyrobiskach poeksploatacyjnych znajdują się zbiorniki wodne. Wokół nich istnieją możliwości rozbudowy bazy turystyczno-wypoczynkowej.

Inwestycjom zarówno w rolnictwie jak i w gospodarce sprzyja położenie gminy, przez którą przebiega droga krajowa Nr 8 Warszawa - Białystok - granica Polski. Sieć dróg uzupełniają drogi powiatowe o łącznej długości 80 km i gminne - 75 km.

Położenie i charakter gminy sprzyja dalszemu rozwojowi przemysłu rolno-spożywczego, drzewnego, mineralnego oraz inwestowaniu w bazę turystyczno-wypoczynkową. Gmina oferuje inwestorom do sprzedaży lub wdzierżawienia nieruchomości przeznaczone pod działalność administracyjno-handlowo-usługową w Szumowie oraz w innych miejscowościach.

Warto zobaczyć

Malownicze obszary leśne i nieskażone przemysłem środowisko stwarzają znakomite warunki dla rozwoju turystyki i rekreacji. Z zabytków przeszłości warto zobaczyć:

- kościół klasycystyczny w Szumowie z 1867 roku,
- w miejscowości Paproć Duża wierną rekonstrukcję kościoła ewangelickiego, w którym ślubował marszałek Piłsudski.

18-305 Szumowo, ul. 1 Maja 50
tel./fax 0 (...) 86 476-80-11, 476-80-12

e-mail: szumowo@szumowo.pl, www.szumowo.pl

The mementoes of the bloody history

The area of the Szumowo Commune is marked by the traces of the November and January and the 2nd World War Uprising battles fought here. The cemetery in Szumowo is provided with a monument to the soldiers, who fell in 1920 and 1939 - a solemn unveiling of the restored monument followed in August 1998. A plaque commemorating the death of priests shot by Gestapo is placed opposite a presbytery in Szumowo. A national commemoration place is situated in the nearby forests - a monument to memento of the mass murder committed by the Nazi on Jewish community. Łętownica features a monument to the soldiers, who died in 1939 (solemn unveiling of the monument followed in 2003) and in Srebrna a monument to those, who fell in the social and national liberation battles.

Economic guide...

The commune is typically agricultural - 92% of the population is active in agriculture. The native agricultural farms are dealing with corn and sugar beet cultivation as well as swine and dairy and beef cattle breeding. Services and forestry have developed basing on the resources of the Czerwony Bór forest complex. The commune is not provided with many large industrial plants, however recently, thanks to the extension of the facilities of timber and mineral industry, the role of industry becomes more and more significant for the commune's economy. Three sawmills are operating here, large coffin production plant and basing on the documented deposits of sand and gravel next to the village Radwany, Zaręby Jartuzy and Szumowo, two excavating and processing companies have been established. Water reservoirs were created on the post-exploitation hallowes. Their surroundings are ideal for tourist and recreation development.

The location of the commune is favourable for investments both in agriculture and economy as it is provided with a domestic road No 8 Warsaw - Białystok - the Polish border. The network of roads is supplemented by county roads of a total length of 80 km and commune roads - 75 km.

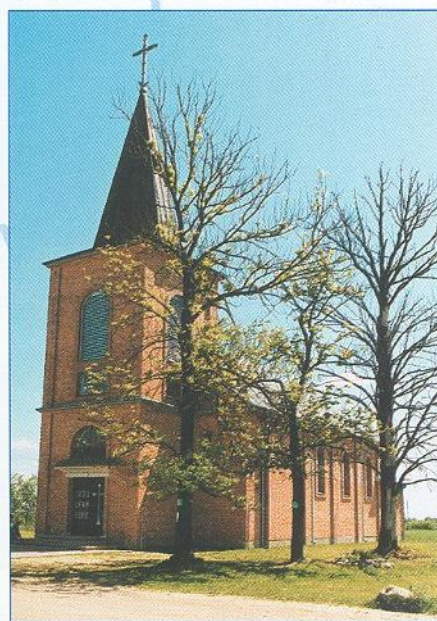
The location and the character of the contribute to further development agricultural and food processing, timber and mineral industries and investment in tourist and recreational facilities. The commune offers premises for sale or rent assigned for administrative, commercial

and service activity in Szumowo and other villages.

Worth seeing

The picturesque forest areas and unpolluted environment create ideal conditions for tourism and recreation. The worth visiting historic monuments:

- Classicist church in Szumowo from 1867, and
- The village Paproć Duża features the faithful reconstruction of the Evangelical church, where the Marshal Piłsudski took the vows.



Kościół w Paproci Dużej / Church in Paproć Duża

fol. arch. UG Szumowo

GMINA ZAMBRÓW

Gmina wiejska Zambrów położona jest w południowej części województwa podlaskiego. Obejmuje obszar 298,98 km².

Gospodarka i infrastruktura

Na terenie gminy funkcjonuje 229 podmiotów gospodarczych, w tym m.in. 148 zakładów usługowych, 19 placówek handlowych, 3 zakłady gastronomiczne, 13 zakładów produkcyjnych. Jest to gmina o charakterze rolniczym. Użytkowanie gruntów w gminie według siedziby użytkownika w gospodarstwach indywidualnych przedstawia się następująco: grunty orne - 63,5%, sady - 0,6%, łąki - 8,6%, pastwiska - 9,0%, lasy - 15,3%, pozostałe grunty i nieużytki - 3,0%. Dominują grunty IV klasy bonitacyjnej /56,9%/ oraz III klasy /20,2%/. W hodowli zdecydowanie dominuje chów bydła mlecznego, choć i trzoda chlewna cieszy się wciąż dużą popularnością wśród hodowców. Zambrówsy rolnicy są głównymi dostawcami mleka Okręgowej Spółdzielni Mleczarskiej w Zambrowie, producenta tak znanych wyrobów jak „Mlemix Zambrowski”, czy mleko „Białe”.

Gmina posiada dobrze rozwiniętą sieć dróg, a ich stan z roku na rok ulega znaczącej poprawie. Od 1991 roku do chwili obecnej udało się wybudować ok. 85 km dróg asfaltowych i wyremontować około 100 km pozostałych. Gmina buduje nawierzchnie nie tylko na drogach gminnych, ale też na drogach powiatowych.

Problemem dziś rozwiązany jest telefonizacja gminy - 100% jej obszaru ma powszechny dostęp do sieci telefonicznej. Gmina posiada opracowaną koncepcję gazyfikacji i kanalizacji. W 1997 roku wybudowano kanalizację w miejscowości Nagórki Jabłoń - koszt inwestycji wyniósł około 1 mln zł. Zapoczątkowało to proces rozwiązywania problemu ścieków na terenie gminnych wsi. Gmina zamierza zrealizować program kanalizacji, polegający na wykorzystaniu pomysłu budowy oczyszczalni przyzagrodowych. Na potrzeby gminy opracowano program ekologiczny. Samorząd sfinansował wymianę instalacji centralnego ogrzewania z konwencjonalnej /węglowej/ na proekologiczną /olejową/ w 13 budynkach szkolnych. W 1999 r. modelowo rozwiązano problem wywozu nieczystości stałych z gospodarstw, które zostały zaopatrzone w pojemniki do składowania odpadów, a ich właściciele podpisali stosowne umowy na wywóz tych odpadów z przedsiębiorstwem komunalnym.

Atrakcje turystyczne

Do atrakcji turystycznych gminy Zambrów można zaliczyć:

- 1/ ścieżkę edukacyjną w rezerwacie „Grabówka”,
- 2/ grodzisko średniowieczne w Poryte Jabłoni,
- 3/ zabytkowy młyn w miejscowości Śledzie,
- 4/ drewniany kościół w Tabędzu,
- 5/ zabytkowy dworek w Wądołkach Borowych,
- 6/ rezerwat „Dębowe Góry” w lesie k. Gielczyna.



1. Środowisko życia bobrów - okolice wsi Polki / Habitats of beavers - the surroundings of the village Polki

2. Krowy na pastwisku / Cows on pastures

fot. x. T. Stefanowski SAC

URZĄD GMINY

18-300 Zambrów, ul. Fabryczna 3
tel.0 (...) 86 271-46-16, 271-28-88, 271-62-17; fax 271-20-69
e-mail: ugz@ugzambrow.pl, www.ugzambrow.pl

The rural commune of Zambrów is situated in the southern part of the Podlaskie Province. It encompasses an area of 298.98 km².

Economy and infrastructure

The commune is provided with 229 businesses, including 148 service companies, 19 trade establishments, 3 catering companies and 13 production plants. This is an agricultural commune. Land use in the commune according to a user's seat in individual farms is following: crop land - 63.5%, orchards - 0.6%, meadows - 8.6%, pastures - 9.0%, forests - 15.3%, remaining land and wasteland - 3.0%. Soils of the 4th /56.9%) and the 3rd (20.2%) soil quality classes prevail here. Milk cattle breeding is considerably dominating here, however also swine becomes more and more popular among breeders. The farmers of Zambrów are the main suppliers of milk for the District Milk Co-operative in Zambrów and the producer of such products like „Mlemix Zambrowski” or „Białe” milk.

The commune is provided with a well-developed network of roads and every year their state improves. Since the year 1991, around 85 km of asphalt roads were established and around 100 km of remaining roads repaired. The commune constructs road surfaces not only on the commune's roads, but also on the county roads.

The problem of telephone network in the commune has already been solved - 100% of the area has a full access to the telephone network. The commune is also provided with assessed conception of gas grid and sewerage network construction. In 1997, a sewerage network in the village Nagórki Jabłoń was built - the cost of the investment was around 1 million PLN. It initiated a process of sewerage network problem solution on the area of the commune's villages. The commune is going to execute a program of sewerage network by taking advantage of the idea of household sewage plants. An ecological program has been evaluated for the commune's needs. The self-government has financed the replacement of the central heating installations from the conventional /coal/ to the environmentally friendly /oil/ within 13 school facilities. In 1999, providing farms with waste collection containers solved the problem of solid waste disposal and their owners have signed appropriate agreements with the municipal enterprise for waste disposal.

Tourist attractions

The Zambrów Commune offers the following tourist attractions:

- 1/ an educational path in the „Grabówka” reserve;
- 2/ a medieval castle in Poryte Jabłoni;
- 3/ a historic mill in Śledzie;
- 4/ a wooden church in Tabędzu;
- 5/ a historic manor house in Wądołki Borowe, and
- 6/ „Dębowe Góry” reserve in the forest nearby Gielczyn.

Ogłoszenia drobne / Announcements

**BUDOWNICTWO, DOM, WNĘTRZA
BUILDING, HOUSE, INTERIORS**

PH „MADBUD” s.c.

18-300 Zambrów, ul. Handlowa

tel. 0 (...) 86 271-86-08

GSM 0-600856937, 0-602539996

Przedstawiciel Stolarstwa Wołomin SA
oraz PLASTIMET, oferuje:

- okna, drzwi;
- rolety, żaluzje, zamki, klamki;
- płyty meblowe, sklejki;
- pianki montażowe, silikon.

**HANDEL
TRADE**

Punkt Handlowo-Usługowy „Szepietowski”

18-300 Zambrów, ul. Polowa 14A

tel. 0 (...) 86 271-04-14

GSM 0-604638329

- premixy
- koncentraty
- pasze
- soja
- otręby

**KOMPUTERY, INTERNET
COMPUTERS, INTERNET**

TepsaNet

Sklep Komputerowy „Pajaczek”

18-300 Zambrów, ul. Wyszyńskiego 4E

tel. 0 (...) 86 276-10-00

www.tepsa.pl

e-mail: biuro@tepsa.pl

- akcesoria komputerowe
- oprogramowanie
- atramenty i tonery
- serwery www
- konta e-mail
- dostęp do internetu

**MOTORYZACJA
MOTORIZATION**

Zakład Naprawy Samochodów

Ciężarowych i Przyczep

Waldemar Gromek

18-300 Zambrów, Wola Zambrzycka 22A

tel. warsztat 0 (...) 86 271-45-29

GSM 0-601361936

**PRODUKCJA
PRODUCTION**

PPHU JAWOR

Henryk Jaworowski

18-315 Kołaki Kościelne, ul. Wyszyńskiego 22A

tel. 0 (...) 86 270-31-00, fax 270-39-01

**ROLNICTWO
AGRICULTURE**

PHU ZORZA

inż. Wojciech Jastrzębski

18-300 Zambrów, ul. Mazowiecka 57c

tel. 0 (...) 86 271-48-75, 276-12-04

Hurtowa i detaliczna sprzedaż artyku-
łów ogrodnich i rolniczych.

Ubojnia – Masarnia „U Antka” s.c.

Teresa i Antoni Łapiński

18-305 Szumowo, Ostróżne 70A

tel. 0 (...) 86 476-90-11

**USŁUGI
SERVICES**

Dom Pogrzebowy s.c.

18-300 Zambrów, al. Wojska Polskiego 7

tel. 0 (...) 86 271-24-69

18-300 Zambrów, ul. Łomżyńska 16

tel. 0 (...) 86 271-05-64

pefen zakres usług pogrzebowych

Usługi Geodezyjne

inż. Tadeusz Choiński

upr. nr 5454/87

18-300 Zambrów, ul. Fabryczna 3/314

tel. 0 (...) 86 271-34-33

GSM 0-602617135

**Jednostki organizacyjne, służby, inspekcje i straże Powiatu Zambrowskiego
Organisational units, services, inspections and guards of the Zambrów County**Powiatowe Centrum Pomocy Rodzinie
w Zambrowie

18-300 Zambrów, ul. Fabryczna 3

tel. 0 (...) 86 271-06-69

Dom Dziecka w Zambrowie

18-300 Zambrów, al. Wojska Polskiego 52

tel. 0 (...) 86 271-34-89

Poradnia Psychologiczno-Pedagogiczna
w Zambrowie

18-300 Zambrów, ul. Obwodowa 2

tel. 0 (...) 86 271-21-78

Zespół Szkół Ogólnokształcących
w Zambrowie

18-300 Zambrów, ul. Konopnickiej 16

tel. 0 (...) 86 271-27-08, fax 271-26-21

Zespół Szkół Nr 1 im. gen. Stefana Rowec-
kiego „Grotą” w Zambrowie

18-300 Zambrów, al. Wojska Polskiego 31

tel. 0 (...) 86 271-23-50

Zespół Szkół Agropredsiębiorczości
w Zambrowie

18-300 Zambrów, al. Wojska Polskiego 29

tel. 0 (...) 86 271-48-82; fax 271-10-51

Bursa Szkolna Nr 1 w Zambrowie

18-300 Zambrów, ul. Obwodowa 2

tel. 0 (...) 86 271-26-34

Specjalny Ośrodek Szkolno-Wychowawczy
w Długoborzu

Długobórz I Nr 5

tel. 0 (...) 86 271-84-16

Powiatowy Zarząd Dróg w Zambrowie

18-300 Zambrów, ul. Fabryczna 3

tel. 0 (...) 86 271-32-30

Powiatowy Urząd Pracy w Zambrowie

18-300 Zambrów, ul. Fabryczna 3

tel. 0 (...) 86 271-46-97

Komenda Powiatowa Policji w Zambrowie

18-300 Zambrów, al. Wojska Polskiego 4a

tel. 0 (...) 86 276-33-33

Komenda Powiatowa Państwowej Straży
Pożarnej w Zambrowie

18-300 Zambrów, ul. Sadowa 4

tel. 0 (...) 86 276-31-81

Powiatowa Państwowa Inspekcja Sanitarna
w Zambrowie

18-300 Zambrów

ul. Obrońców Zambrowa 50

tel. 0 (...) 86 271-22-14

Powiatowy Inspektorat Weterynarii
w Zambrowie

18-300 Zambrów, ul. Polowa 21

tel. 0 (...) 86 271-26-56

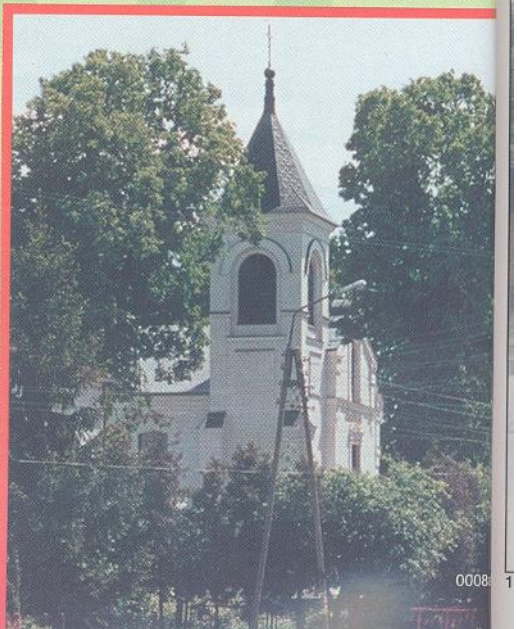
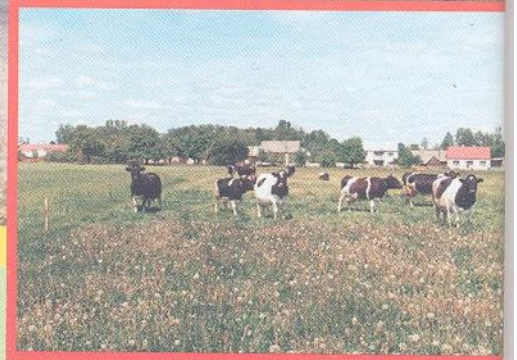
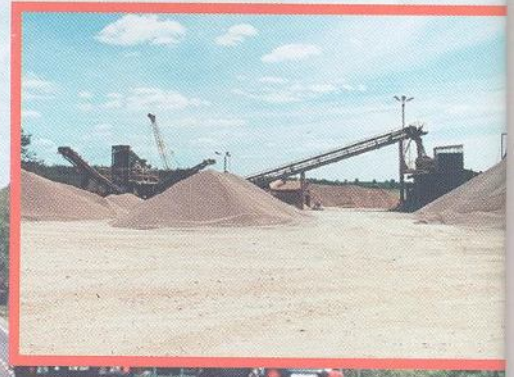
Powiatowy Inspektorat Nadzoru
Budowlanego w Zambrowie

18-300 Zambrów, ul. Fabryczna 3

tel. 0 (...) 86 271-24-18 w. 27

Szumowo

Urząd Gminy



Gmina Szumowo położona jest w województwie podlaskim, wchodzi w skład powiatu zambrowskiego. Na powierzchni 141 km² zamieszkuje 5276 osób.

Jest to gmina typowo rolnicza - 92% ludności zatrudnionej jest w rolnictwie. W rodzinnych gospodarstwach rolnych dominuje uprawa zbóż i buraka cukrowego oraz hodowla trzody chlewnej i bydła mleczno-opasowego. W oparciu o kompleks leśny Czerwony Bór funkcjonują usługi i leśnictwo. W gminie nie ma dużych zakładów przemysłowych. Dzięki rozbudowie bazy przemysłu drzewnego i mineralnego znaczenia nabiera rola przemysłu w gminnej gospodarce. Są tu trzy tartaki, duży zakład wyrobu trumien, a na bazie udokumentowanych złóż piaskowo-żwirowych obok wsi Radwany, Zaręby Jartuzy i Szumowo działają dwie firmy wydobywcze i przetwórcze. W wyrobiskach poeksploatacyjnych istnieją zbiorniki wodne. Wokół nich istnieją możliwości rozbudowy bazy turystyczno-wypoczynkowej.

Inwestycjom sprzyja położenie gminy, przez którą przebiega droga krajowa nr 8 Warszawa - Białystok - granica Polski. Sieć dróg uzupełniają drogi powiatowe o łącznej długości 80 km i gminne - 75 km. Bardzo dobrze rozwinięta jest sieć telefoniczna - telefon jest niemal w każdym gospodarstwie domowym. W ostatnich latach rozbudowano system wodociągowy - łączna długość sieci wynosi 120 km i obejmuje 15 sołectw.

Obszar gminy naznaczony jest śladami toczących się tu walk podczas powstania listopadowego, styczniowego oraz II wojny światowej. Na cmentarzu w Szumowie znajduje się pomnik żołnierzy, którzy polegli w 1920 i 1939 roku - uroczyste odsłonięcie zrekonstruowanego pomnika nastąpiło w sierpniu 1998 roku. Przed plebanią w Szumowie umieszczono tablice upamiętniające śmierć księży zastrzelonych przez gestapo, a w okolicznym lesie znajduje się miejsce pamięci narodowej - pomnik poświęcony pamięci zbiorowego mordu dokonanego przez hitlerowców na ludności żydowskiej. W Łętownicy wystawiono pomnik żołnierzom, którzy zginęli w 1939 roku (uroczyste odsłonięcie pomnika odbyło się w 2003 roku), a w Srebrnej tym, którzy polegli w walce o wyzwolenie społeczne i narodowe.

Malownicze obszary leśne i nieskażone przemysłem środowisko stwarzają znakomite warunki dla rozwoju turystyki i rekreacji. Z zabytków warto zobaczyć:

- kościół klasycystyczny w Szumowie z 1867 roku,
- w miejscowości Paproć Duża wierną rekonstrukcję kościoła ewangelickiego, w którym ślubował marszałek Piłsudski.

18-305 Szumowo, ul. 1 Maja 50
tel./fax 0 (...) 86 476-80-05, 476-80-11, 476-80-12, 476-80-13
e-mail: szumowo@szumowo.pl, www.szumowo.pl

Urząd Gminy Zambrów

18-300 Zambrów
ul. Fabryczna 3
tel. 0 (...) 86 271-46-16

Gmina Zambrów, położona w południowej części województwa podlaskiego, zajmuje obszar 298,98 km². Zamieszkuje ją 9 010 osób. Gmina Zambrów, licząca 72 miejscowości, w tym 71 sołectw - jest gminą o typowo rolniczym charakterze. W rolnictwie zatrudnionych jest około 74% czynnych zawodowo mieszkańców.

Infrastruktura

Gmina jest stosunkowo młodą jednostką administracyjną, utworzoną w 1991 roku w wyniku rozdziału miasta i gminy Zambrów. W ciągu 12 lat samodzielnego funkcjonowania jej władze podejmowały działania, aby przede wszystkim nadrobić zaniedbania w rozwoju infrastruktury. W momencie podziału zaledwie 9 wsi podłączonych było do wodociągów (265 przyłączy). Dotychczas do wodociągów podłączono kolejnych 61 wsi (1 630 przyłączy).

Gmina posiada dobrze rozwiniętą sieć drogową, a jej stan z roku na rok ulega znaczącej poprawie. W ostatnich latach budowa dróg, w tym zwłaszcza o nawierzchni bitumicznej była zadaniem priorytetowym dla władz gminy. Od roku 1991 do chwili obecnej udało się wybudować ok. 85 km dróg asfaltowych i wyremontować około 100 km pozostałych dróg.

Problemem już dziś rozwiązany jest telefonizacja gminy - dostęp do sieci telefonicznej mają wszystkie jej miejscowości.

Gmina ma również opracowaną koncepcję gazyfikacji i kanalizacji. W 1997 roku wybudowano kanalizację w miejscowości Nagórki Jabłoń (koszt inwestycji to około 1 mln zł). Zapoczątkowało to proces rozwiązywania problemu ścieków na terenie gminnych wsi. Obecnie do kanalizacji podłączonych jest 116 gospodarstw w 3 wsiach, a kolejnych 30 ma możliwość podłączenia się do istniejących sieci. Gmina zamierza także wybudować oczyszczalnię przyzagrodowe. Funkcjonują już 2 takie oczyszczalnie - przy szkole podstawowej w Osowcu i przy szkole podstawowej w Starym Zakrzewie.

Na potrzeby gminy opracowano program ekologiczny. Samorząd sfinansował wymianę instalacji centralnego ogrzewania z konwencjonalnej (węglowej) na proekologiczną (olejową) w 13 budynkach szkolnych (w chwili obecnej funkcjonuje 7 szkół). W 1999 r. modelowo rozwiązano problem wywozu nieczystości stałych z gospodarstw, które zostały zaopatrzone w pojemniki do składowania odpadów, a ich właściciele podpisali stosowne umowy na wywóz odpadów z przedsiębiorstwem komunalnym.

Gospodarka

Aktualnie w gminie zarejestrowanych jest 229 podmiotów gospodarczych, z czego 148 to zakłady usługowe, 19 - placówki handlowe,

3 - zakłady gastronomiczne, 13 - zakłady produkcyjne i inne. Podstawą gospodarki gminy jest jednak rolnictwo. Użytkowanie gruntów przedstawia się następująco: grunty orne - 63,5%, sady - 0,6%, łąki - 8,6%, pastwiska - 9%, lasy - 15,3%, pozostałe grunty i nieużytki - 3%. Przeważają grunty IV (56,9%) oraz III (20,2%) klasy bonitacyjnej. W hodowli zdecydowanie dominuje chów bydła mlecznego, choć wciąż dużą popularnością cieszy się trzoda chlewna. Lokalni rolnicy są głównymi dostawcami mleka Zakładu Produkcji Mleczarskiej w Zambrowie, producenta tak znanych wyrobów, jak „Mlemix Zambrowski”, czy mleko „Białe”.

Kultura, turystyka

Na terenie gminy działają 3 biblioteki publiczno-szkolne, z których korzystają zwłaszcza dzieci i młodzież. Kulturalną wizytówkę gminy stanowi, działający od 1985 r. zespół ludowy „Laskowianki”, który z powodzeniem kultywuje miejscowe tradycje. Zespół otrzymał szereg nagród i wyróżnień na przeglądach ogólnopolskich i wojewódzkich. Przy dużym wsparciu władz samorządowych działa, biorąc udział w rozgrywkach piłkarskich klasy okręgowej Gminny Klub Sportowy „Iskra” Poryte Jabłoń. W miejscowości Przeździecko-Mroczi funkcjonuje ośrodek zdrowia. Oddany do użytku w 1998 r. nowoczesny Wiejski Ośrodek Zdrowia wybudowany został dużym nakładem sił i środków.

Do atrakcji turystycznych gminy Zambrów zaliczyć można:

- ścieżkę edukacyjną w rezerwacie „Grabówka”,
- średniowieczny kurhan w okolicach Cieciorok,
- zabytkowy młyn w Zbrzeźnicy,
- drewniany kościół w Tabędzu,
- zabytkowy dworek w Wądołkach Borowych,
- rezerwat „Dębowe Góry” koło Giełczyzna.

Gmina oferuje inwestorom indywidualnym, a także osobom prawnym sprzedaż atrakcyjnych działek budowlano-usługowych, położonych w bliskiej odległości od miasta Zambrów, szereg działek przeznaczonych pod budownictwo jednorodzinne, jak i do użytkowania rolniczego. Z racji położenia wokół głównych szlaków komunikacyjnych Polski północno-wschodniej (trasy Warszawa - Białystok i Łomża - Siedlce) oferta gminy jest szczególnie atrakcyjna.

