

**UCHWAŁA NR .....**  
**RADY GMINY SKĄPE**  
z dnia ..... r.

**w sprawie ustanowienia pomnika przyrody**

Na podstawie art. 44 ust. 1 i 2 ustawy z dnia 16 kwietnia 2004 r. o ochronie przyrody (Dz. U. z 2022 r., poz. 916 z późn. zm.) uchwala się, co następuje:

**§ 1.** Ustanawia się pomnikiem przyrody drzewo gatunku dąb szypułkowy *Quercus robur*, rosnący na działce nr 26/120, obręb 0006 Niesulice.

**§ 2.** Szczegółowy opis i położenie pomnika przyrody, o którym mowa w § 1 stanowi załącznik nr 1 do uchwały.

**§ 3.** Szczególnym celem ochrony drzewa, o którym mowa w § 1, jest zachowanie jego wartości przyrodniczych, krajobrazowych, naukowych i kulturowych.

**§ 4.** W stosunku do pomnika przyrody ustanowionego w § 1, zakazuje się:

- 1) niszczenia, uszkodzania lub przekształcania obiektu – drzew;
- 2) wykonywania prac ziemnych trwale zniekształcających rzeźbę terenu, z wyjątkiem prac związanych z budową, odbudową, utrzymywaniem, remontem lub naprawą urządzeń wodnych;
- 3) dokonywania zmian stosunków wodnych, jeżeli zmiany te nie służą ochronie przyrody, albo racjonalnej gospodarce wodnej;
- 4) umieszczania tablic reklamowych;
- 5) zmiany sposobu użytkowania ziemi.

**§ 5.** Zakazy o których mowa w § 4, nie dotyczą:

- 1) prac wykonywanych na potrzeby ochrony przyrody po uzgodnieniu z organem ustanawiającym daną formę przyrody;
- 2) realizacji inwestycji celu publicznego w przypadku braku rozwiązań alternatywnych, po uzgodnieniu z organem ustanawiającym daną formę przyrody;
- 3) zadań z zakresu obronności kraju w przypadku zagrożenia bezpieczeństwa państwa;
- 4) likwidowania nagłych zagrożeń bezpieczeństwa powszechnego i prowadzenia akcji ratowniczych;

**§ 6.** W stosunku do pomnika przyrody, o którym mowa w § 1, w ramach czynnej ochrony, ustala się:

- 1) możliwość wykonywania działań w celu utrzymania właściwego stanu pomnika przyrody i realizacji celów ochrony, z uwzględnieniem zasad dobrych praktyk ogrodniczych;
- 2) obowiązek stałego monitoringu stanu pomnika przyrody oraz wykonywanie zabiegów pielęgnacyjnych i zabezpieczających na drzewie.

**§ 7.** Nadzór nad pomnikiem przyrody sprawuje Wójt Gminy Skąpe.

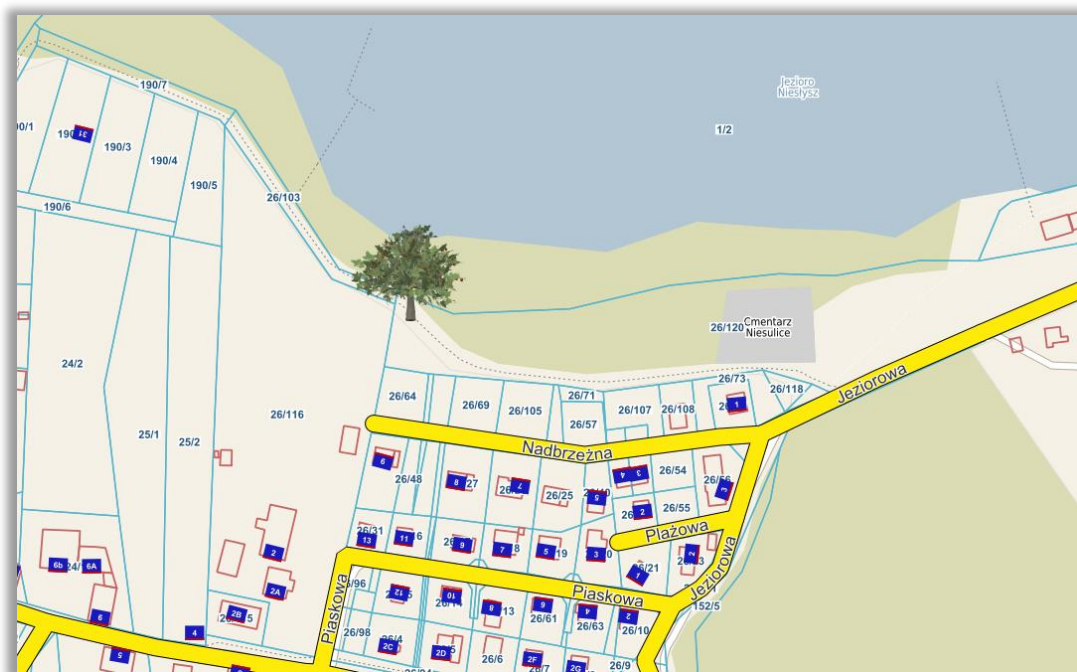
**§ 8.** Uchwała wchodzi w życie po upływie 14 dni od dnia ogłoszenia w Dzienniku Urzędowym Województwa Lubuskiego.

Przewodniczący Rady Gminy

Lp.	Obiekt poddany ochronie	Nazwa pomnika przyrody nazwa gat. polska nazwa gat. łacińska	Wysokość (m)	Obwód pnia (cm)*	Położenie: województwo, powiat, gmina, miejscowość, nr działki ew., obręb geod., współrzędne geograficzne	Informacje dodatkowe
1.	drzewo	Bożenka dąb szypułkowy <i>Quercus robur</i> .	25	488	lubuskie, świebodziński, Skąpe, Niesulice, dz. ew. nr 26/120, obręb Niesulice. N: 52°12'49.1" E: 15°24'17.6"	Lokalizacja pomnika przyrody rośnie w centrum wsi przy ścieżce rowerowo-piesznej nad jeziorem Niesłysz

\*obwód pnia drzewa mierzony na wysokości 130cm

## Mapa Niesulice



## Uzasadnienie

Rada Gminy Skąpe działając na podst. art. 44 ust. 1 i 2 ustawy z dnia 16 kwietnia 2004 r. o ochronie przyrody (Dz.U. z 2022 r. poz. 916 z p. zm.) oraz Rozporządzenia Ministra Środowiska z 04 grudnia 2017 r. w sprawie kryteriów uznawania tworów przyrody żywej i nieożywionej za pomnik przyrody (Dz. U. z 2017 r. poz. 2300) podejmuje uchwałę w sprawie uznania za pomnik przyrody drzewo gat. dąb szypułkowy w celu zakończenia rozpoczętej procedury w 2020 r..

W roku 2020 r. wpłynęła petycja w sprawie uznania za pomnik przyrody drzewa gat. dąb szypułkowy zlokalizowany na działce nr ew. 26/120 w miejscowości Niesulice.

Komisja skarg, wniosków i petycji na posiedzeniu w dniu 18 września 2020 r. rozpatrzyła pozytywnie petycję. Rada Gminy podjęła uchwałę Nr XXIII/184/2020 z dnia 28 sierpnia 2020 r. w sprawie rozpatrzenia petycji o uznanie drzewa za pomnik przyrody.

Pomnik przyrody powinien wyróżniać się jako obiekt przyrodniczy, aby mógł być uznany za pomnik przyrody, powinien mieć obwód większy niż 300 cm dla gatunku dąb, a także cechować się szczególnymi wartościami

naukowymi, kulturowymi odznacza się indywidualnymi cechami, spośród osobników tego samego gatunku (cechy fenotypowe, wiek czy też walory przyrodnicze, kulturowe, naukowe itp.)

Komisja podczas oględzin dębu stwierdziła, że w tym konkretnym przypadku będącym tematem petycji mamy w istocie do czynienia z dębem szypułkowym o obwodzie pnia 488 cm (zmierzonym na wysokości 130 cm) i wysokości 25 m.

Ponadto umiejscowienie oraz pokrój drzewa wyróżnia go spośród innych tworów ożywionych tego rodzaju.

W związku z powyższym można uznać, że posiada walory przyrodnicze, krajobrazowe i naukowe.

Zieleń jest cennym elementem krajobrazu, narażonym na wiele niesprzyjających czynników, a obowiązkiem organu administracji publicznej jest dbałość i ochronę przyrody będącej dziedzictwem i bogactwem narodowym. W stosunku do pomnika przyrody ustanowionego zakazuje się; - niszczenia, uszkodzenia lub przekształcania obiektu – drzew; - wykonywania prac ziemnych trwale zniekształcających rzeźbę terenu, z wyjątkiem prac związanych z budową, odbudową, utrzymywaniem, remontem lub naprawą urządzeń wodnych; -dokonywania zmian stosunków wodnych, jeżeli zmiany te nie służą ochronie przyrody, albo racjonalnej gospodarce wodnej; - umieszczania tablic reklamowych; -zmiany sposobu użytkowania ziemi.

Ustanowienie pomnika przyrody w miejscowości Niesulice stworzy lokalną atrakcję turystyczną. Krajobraz z obiektami pomnikowymi pociąga za sobą obraz gminy jako atrakcyjny krajoznawczo i cenny przyrodniczo.

Projekt Uchwały został zaopiniowany pozytywnie w dniu 21 marca 2023 r. przez Regionalnego Dyrektora Ochrony Środowiska w Gorzowie Wlkp. Postanowieniem znak: WPN-.623.8.2023.KA1.

Zważywszy na powyższe podjęcie uchwały jest uzasadnione.