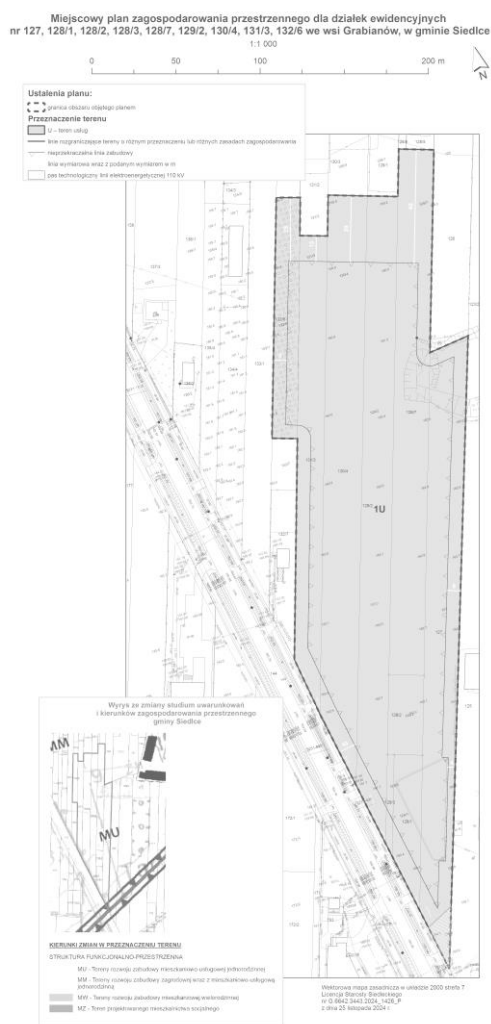


PROGNOZA ODDZIAŁYWANIA NA ŚRODOWISKO

USTALEŃ PROJEKTU MIEJSCOWEGO PLANU ZAGOSPODAROWANIA PRZESTRZENNEGO DLA 127, 128/1, 128/2, 128/3, 128/7, 129/2, 130/4, 131/3, 132/6 WE WSI GRABIANÓW W GMINIE SIEDLCE



OPRACOWAŁ: dr Piotr Fogel
Ośrodek Naukowo - Konsultacyjny - Piotr Fogel,
ul. Dolna 33a Krupia Wólka, 05-540 Zalesie Górne

Siedlce luty 2025 r.

PROGNOZA ODDZIAŁYWANIA NA ŚRODOWISKO

USTALEŃ PROJEKTU MIEJSCOWEGO PLANU ZAGOSPODAROWANIA PRZESTRZENNEGO DLA DZIAŁEK
EWIDENCYJNYCH NR 127, 128/1, 128/2, 128/3, 128/7, 129/2, 130/4, 131/3, 132/6 WE WSI GRABIANÓW W GMINIE SIEDLCE

SPIS TRESCI

1. PODSTAWA PRAWNA SPORZĄDZANIA PROGNOZY	3
2. METODYKA SPORZĄDZANIA PROGNOZY	3
3. PODSTAWOWE INFORMACJE O MIEJSCOWYM PLANIE ZAGOSPODAROWANIA PRZESTRZENNEGO	5
3.1. Zawartość dokumentu	5
3.2. Charakterystyka ustaleń miejscowego planu zagospodarowania przestrzennego	5
3.3. Powiązania MPZP z innymi dokumentami	7
4. CHARAKTERYSTYKA, ANALIZA I OCENA ISTNIEJĄCEGO STANU ŚRODOWISKA, W TYM ZAGROŻENIA DLA ŚRODOWISKA WYNIKAJĄCE Z OBECNEGO ZAGOSPODAROWANIA.....	8
4.1. Stan środowiska	8
4.2. Ochrona przyrody.....	11
4.3. Obszary i obiekty chronione na podstawie innych przepisów.....	12
4.4. Problemy ochrony środowiska w szczególności dotyczące obszarów podlegających ochronie na podstawie ustawy o ochronie przyrody	12
4.5. Ocena środowiska gminy i obszaru objętego planem	12
5. CELE OCHRONY ŚRODOWISKA NA SZCZEBLU MIĘDZYNARODOWYM, WSPÓLNOTOWYM I KRAJOWYM.....	12
6. POTENCJALNE ZMIANY STANU ŚRODOWISKA W PRZYPADKU BRAKU REALIZACJI PROJEKTOWANEGO DOKUMENTU	13
7. ANALIZA I OCENA WPLYWU NA ŚRODOWISKO MIEJSCOWEGO PLANU ZAGOSPODAROWANIA PRZESTRZENNEGO	14
7.1. Przewidywany wpływ oraz znaczące oddziaływanie na środowisko ustaleń planu	15
7.2. Wpływ ustaleń planu na ustawowe formy ochrony przyrody.....	16
8. ROZWIĄZANIA MAJĄCE NA CELU ZAPOBIEGANIE, OGRANICZENIE LUB KOMPENSACJĘ PRZYRODNICZĄ NEGATYWNEGO ODDZIAŁYWANIA NA ŚRODOWISKO.....	16
9. ROZWIĄZANIA ALTERNATYWNE DO ZAWARTYCH W DOKUMENCIE MAJĄCE NA UWADZE CEL I PRZEDMIOT OCHRONY OBSZARU NATURA 2000.....	17
10. ODDZIAŁYWANIA TRANSGRANICZNE	17
11. PROPOZYCJE DOTYCZĄCE PRZEWIDYWANYCH METOD ANALIZY SKUTKÓW REALIZACJI POSTANOWIEŃ PROJEKTU MPZP GMINY ORAZ CZĘSTOTLIWOŚĆ JEJ PRZEPROWADZANIA	17
12. STRESZCZENIE PROGNOZY	17

PROGNOZA ODDZIAŁYWANIA NA ŚRODOWISKO

USTALEŃ PROJEKTU MIEJSCOWEGO PLANU ZAGOSPODAROWANIA PRZESTRZENNEGO DLA DZIAŁEK
EWIDENCYJNYCH NR 127, 128/1, 128/2, 128/3, 128/7, 129/2, 130/4, 131/3, 132/6 WE WSI GRABIANÓW W GMINIE SIEDLCE

1. PODSTAWA PRAWNA SPORZĄDZANIA PROGNOZY

Niniejsza prognoza została sporządzona w oparciu o wymogi wynikające z art. 51 ust. 1 ustawy z dnia 3 października 2008 roku o udostępnianiu informacji o środowisku i jego ochronie, udziale społeczeństwa w ochronie środowiska oraz o ocenach oddziaływania na środowisko.

W trakcie opracowania niniejszego dokumentu uwzględniono regulacje wynikające z:

- Ustawy z dnia 27 kwietnia 2001 r. Prawo ochrony środowiska;
- Ustawy o planowaniu i zagospodarowaniu przestrzennym;
- Ustawa z dnia 16 kwietnia 2004 r. o ochronie przyrody;
- Rozporządzenie Rady Ministrów z dnia 10 września 2019 r. w sprawie przedsięwzięć mogących znacząco oddziaływać na środowisko;
- Rozporządzenie Ministra Środowiska z dnia 22 stycznia 2014 r. zmieniającego rozporządzenie w sprawie dopuszczalnych poziomów hałasu w środowisku,
- Rozporządzenie Ministra Klimatu z dnia 17 lutego 2020 r. w sprawie dopuszczalnych poziomów pól elektromagnetycznych w środowisku oraz sposobów sprawdzania dotrzymania tych poziomów.
- Uchwały Nr VIII/85/2024 Rady Gminy Siedlce z dnia 21 października 2024 r. w sprawie przystąpienia do sporządzenia miejscowego planu zagospodarowania przestrzennego dla działek ewidencyjnych nr 127, 128/1, 128/2, 128/3, 128/7, 129/2, 130/4, 131/3, 132/6 we wsi Grabianów w gminie Siedlce;
- Zmiana studium uwarunkowań i kierunków zagospodarowania przestrzennego gminy Siedlce zatwierdzonego Uchwałą nr XII/132/2025 z dnia 30 stycznia 2025 r;
- Opracowanie ekofizjograficzne podstawowe do studium uwarunkowań i kierunków zagospodarowania przestrzennego gminy Siedlce 2016 r.

2. METODYKA SPORZĄDZANIA PROGNOZY

Niniejsza prognoza dotyczy projektu miejscowego planu zagospodarowania przestrzennego dla niewielkiej części wsi Grabianów w gminie Siedlce.

Gmina Siedlce leży we wschodniej części województwa mazowieckiego i otacza miasto tworząc dlań konkurencję zarówno pod względem terenów mieszkaniowych, jak i produkcyjno-usługowych. Gmina wiejska Siedlce jest jedną z tzw. gmin obwarzankowych.

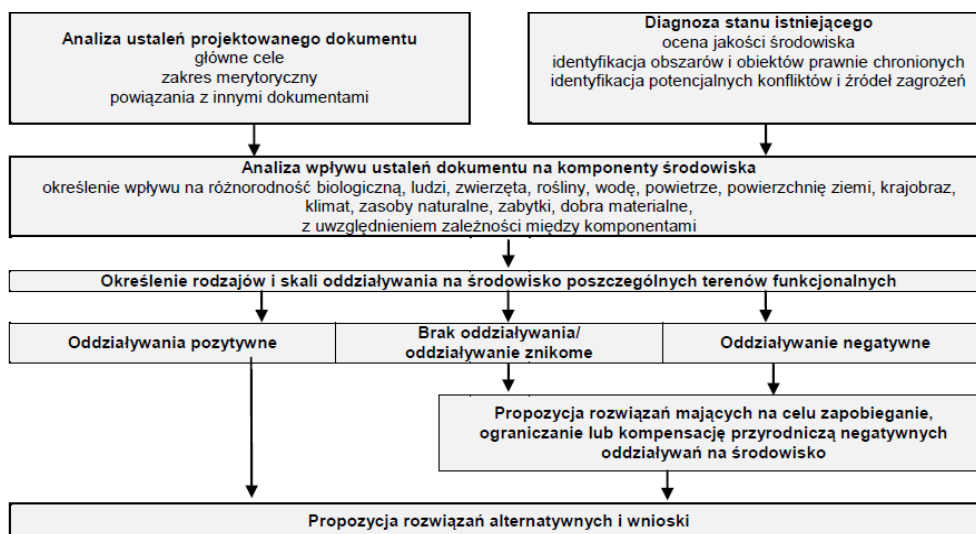
Prognoza sporządzona została dla niewielkiego fragmentu obszaru wsi Grabianów w południowej części gminy, w pobliżu granicy miasta, wraz z uwzględnieniem potencjalnego szerszego zasięgu oddziaływania wynikającego z realizacji zapisów planu miejscowego. Prognoza oddziaływania na środowisko projektu miejscowego planu zagospodarowania przestrzennego jest elementem strategicznej oceny oddziaływania na środowisko. Rolą tego opracowania jest wskazanie potencjalnych oddziaływań na środowisko przyrodnicze, które mogą zachodzić w wyniku realizacji ustaleń planu, a także uzasadnienie decyzji przestrzennych podjętych w tym dokumencie planistycznym. Celem prognozy jest ocena projektu planu w aspekcie ochrony zasobów naturalnych środowiska przyrodniczego, przedstawienie przewidywanych przekształceń środowiska i warunków życia ludzi w wyniku realizacji projektu planu oraz przedstawienie ewentualnych alternatywnych rozwiązań, gdyby wykazano, że przyjęte rozwiązania wpłyną negatywnie na stan środowiska. Ocena możliwości wystąpienia danych skutków środowiskowych dokonana została na podstawie aktualnego stanu środowiska i zaplanowanych zmian w zagospodarowaniu. Aktualny stan środowiska określono i oceniono na podstawie opracowania ekofizjograficznego i wyników wizji terenowej. Opracowanie ekofizjograficzne stanowi obok planu miejscowego istotny dokument pomocny w ocenie potencjalnych przekształceń środowiska, jakie nastąpią na skutek realizacji inwestycji dopuszczonych w dokumencie planistycznym. Stan elementów środowiska opisano w podziale na środowisko abiotyczne (rzeźbę terenu, gleby, wody, powietrze, klimat akustyczny i pola elektromagnetyczne) oraz środowisko biotyczne.

Końcowym etapem prognozy jest sformułowanie wniosków, czyli ustalenie ewentualnych zmian w planie.

Na Ryc. 1 przedstawiono w postaci schematu metodykę przyjętą w niniejszym opracowaniu.

PROGNOZA ODDZIAŁYWANIA NA ŚRODOWISKO

USTALEŃ PROJEKTU MIEJSCOWEGO PLANU ZAGOSPODAROWANIA PRZESTRZENNEGO DLA DZIAŁEK EWIDENCYJNYCH NR 127, 128/1, 128/2, 128/3, 128/7, 129/2, 130/4, 131/3, 132/6 WE WSI GRABIANÓW W GMINIE SIEDLCE



Ryc. 1 Schemat metodyki

źródło: opracowanie własne

Prognozę oddziaływania na środowisko projektu wykonano w oparciu o metody analogii, analizy środowiskowej i statystycznej, wizję terenową oraz prognozowania eksperckiego.

W Prognozie przeanalizowane zostały ewentualne skutki realizacji poszczególnych ustaleń planu miejscowego na takie elementy środowiska jak wody powierzchniowe, podziemne, powierzchnię ziemi, krajobraz, zdrowie ludzi, świat roślinny, zwierzęcy, we wzajemnym powiązaniu tych elementów środowiska. Poddano opisowi i ocenie stan środowiska, który potencjalnie zaistnieje na skutek realizacji ustaleń projektu, sformułowano propozycje zmian lub alternatywnej wersji ustaleń w celu osiągnięcia możliwie korzystnego stanu środowiska oraz przedstawiono rozwiązania minimalizujące negatywny wpływ realizacji ustaleń studium na środowisko.

Prognozę przeprowadzono kompleksowo dla jednego wariantu ustaleń planistycznych zaproponowanych przez Wójta gminy Siedlce. Stanem odniesienia dla prognozy jest istniejący stan środowiska przyrodniczego i zagospodarowania terenu oraz uwarunkowania wynikające z ustaleń Studium uwarunkowań i kierunków zagospodarowania przestrzennego i obowiązującego miejscowego planu zagospodarowania przestrzennego. Przy opracowaniu Prognozy przyjęto, iż procesy obecnie zachodzące w środowisku będą dalej występować, ale może zmienić się ich intensywność.

Ocenę wpływu na środowisko ustaleń miejscowego planu zagospodarowania przestrzennego określono metodą waloryzacji punktowej, przypisując wielkość, wyrażoną w punktach, przewidywanego oddziaływania na poszczególne elementy środowiska przyrodniczego oraz kulturowego w odniesieniu do istniejącego sposobu zagospodarowania. Suma punktów wskazuje nam czy i jak silna presja będzie występowała na danym obszarze.

W niniejszym dokumencie zastosowano wyłącznie metodę opisową. Odstąpiono od tworzenia mapy ze względu na wielkość obszaru objętego planem, brak zróżnicowania ustaleń planu oraz jednorodny obecnie stan zagospodarowania.

Zakres prognozy oraz stopień jej szczegółowości wynika z pism: Regionalnego Dyrektora Ochrony Środowiska w Warszawie oraz Państwowego Powiatowego Inspektora Sanitarnego w Siedlcach.

PROGNOZA ODDZIAŁYWANIA NA ŚRODOWISKO

USTALEŃ PROJEKTU MIEJSCOWEGO PLANU ZAGOSPODAROWANIA PRZESTRZENNEGO DLA DZIAŁEK
EWIDENCYJNYCH NR 127, 128/1, 128/2, 128/3, 128/7, 129/2, 130/4, 131/3, 132/6 WE WSI GRABIANÓW W GMINIE SIEDLCE

3. PODSTAWOWE INFORMACJE O MIEJSCOWYM PLANIE ZAGOSPODAROWANIA PRZESTRZENNEGO

3.1. Zawartość dokumentu

Projekt miejscowego planu zagospodarowania przestrzennego dla działek ewidencyjnych nr 127, 128/1, 128/2, 128/3, 128/7, 129/2, 130/4, 131/3, 132/6 we wsi Grabianów, w gminie Siedlce zwany dalej planem miejscowym lub mpzp został sporządzony na podstawie art. 18 ust. 2 pkt. ustawy z dnia 8 marca 1990 r. o samorządzie gminnym w trybie ustawy z dnia 27 marca 2003 r. o planowaniu i zagospodarowaniu przestrzennym. Jego zawartość jest zgodna z zakresem przedmiotowym określonym w art. 15 ust. 1, 2 i 3 powołanej wyżej ustawy oraz Rozporządzeniem Ministra Rozwoju i Technologii z dnia 23 grudnia 2021 r. w sprawie wymaganego zakresu projektu miejscowego planu zagospodarowania przestrzennego.

Dokument podlegający ocenie składa się z:

1. Części tekstowej – projektu uchwały,
2. Załącznika graficznego w skali 1:1 000 (Ryc. 1),
3. Uzasadnienia,
4. Danych przestrzennych.

3.2. Charakterystyka ustaleń miejscowego planu zagospodarowania przestrzennego

Miejscowy plan został opracowany dla obszaru, który w zmianie studium jest wskazany jako tereny rozwoju zabudowy mieszkaniowo-usługowej jednorodzinnej. Zgodnie z zapisami studium: *„Teren ten ma charakter wielofunkcyjny. Dominującą funkcją tych terenów jest zabudowa mieszkaniowa jednorodzinna. Funkcją uzupełniającą są usługi zapewniające obsługę mieszkańców oraz inne usługi, a także istniejące składy i istniejąca drobna produkcja nie kolidujące z funkcją dominującą”*. Mpzp ustala jedno przeznaczenie terenu dla całego obszaru objętego planem U – teren usług. Powierzchnia obszaru objętego planem wynosi 3,7 ha.

Dla terenów U ustala się:

1. przeznaczenie terenu – teren usług;
2. możliwość realizacji zagospodarowania towarzyszącego przeznaczeniu terenu, a w szczególności: dojeżdż i dojazdów, parkingów, zbiorników wodnych, zieleni izolacyjnej.

Ustalenia dotyczące zasad ochrony i kształtowania ładu przestrzennego oraz zasad kształtowania zabudowy:

1. ustala się nieprzekraczalne linie zabudowy od drogi powiatowej, położonej poza obszarem objętym planem oraz od terenów sąsiednich, w odległości - zgodnie z rysunkiem planu;

Ustalenia dotyczące zasad ochrony środowiska, przyrody i krajobrazu kulturowego:

1. dopuszcza się realizację przedsięwzięć mogących potencjalnie znacząco oddziaływać na środowisko, zgodnie z przepisami odrębnymi;
2. ustala się, że wszelkie uciążliwości wynikające ze sposobu zagospodarowania i użytkowania terenu muszą zamykać się w granicach działki budowlanej;
3. zakazuje się zmiany stosunków wodnych, a zwłaszcza kierunku odpływu wód, ze szkodą dla gruntów sąsiednich;
4. zakazuje się lokalizacji zakładów o zwiększonym lub dużym ryzyku wystąpienia poważnej awarii.

Ustalenia dotyczące wymagań wynikających z potrzeb kształtowania terenów przeznaczonych na cele inwestycji celu publicznego o znaczeniu ponadlokalnym i lokalnym:

1. na terenie objętym planem miejscowym nie wskazuje się inwestycji celu publicznego znaczeniu lokalnym i ponadlokalnym.

Ustalenia dotyczące układu komunikacyjnego i zasad obsługi komunikacyjnej:

1. ustala się, że obsługa komunikacyjna terenu odbywać się będzie poprzez drogę publiczną, położoną poza obszarem objętym planem (ul. Łukowska), zgodnie z przepisami odrębnymi;
2. dla zaspokojenia potrzeb parkingowych ustala się realizowanie stanowisk postojowych na terenie działki budowlanej.

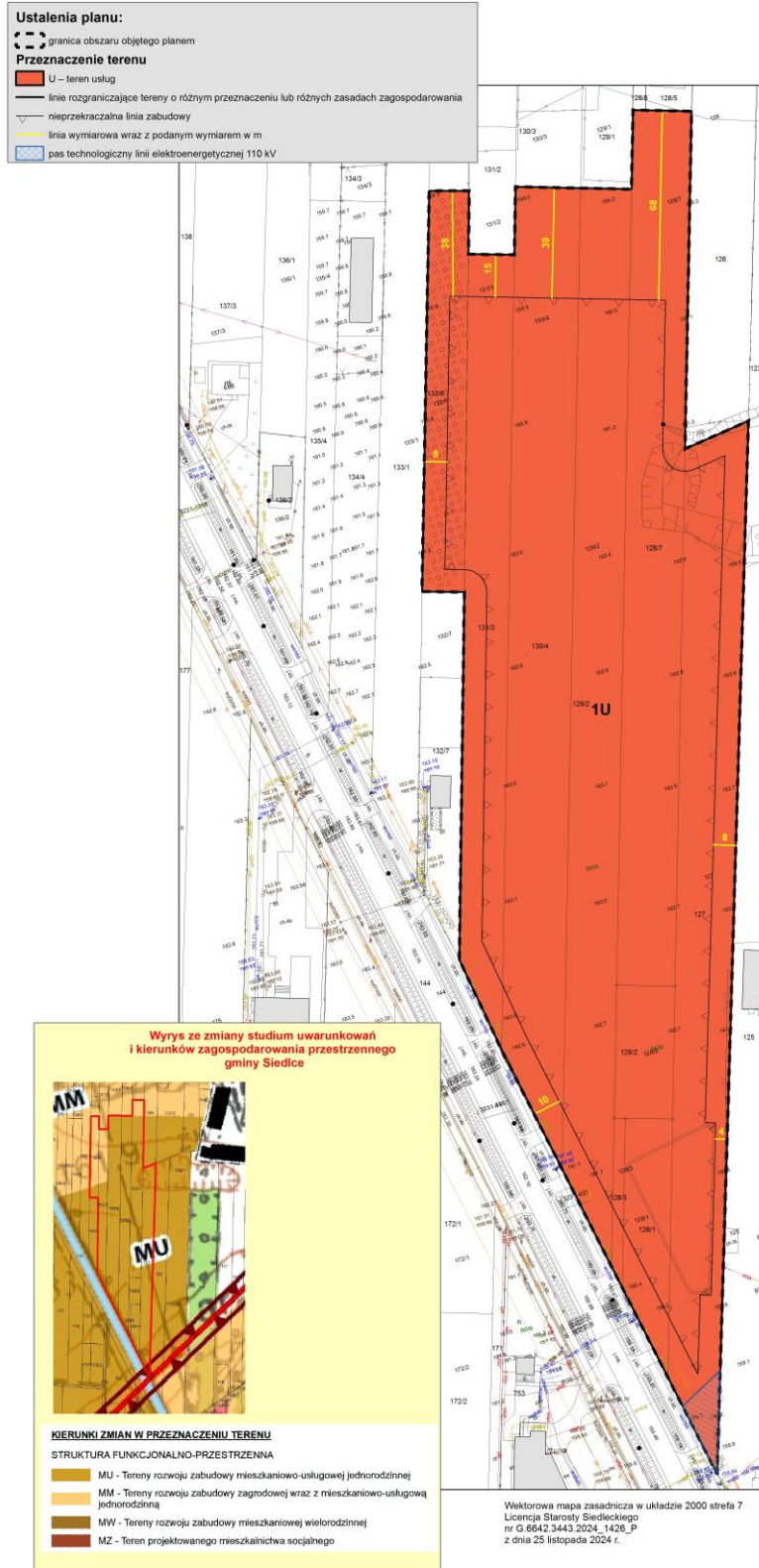
PROGNOZA ODDZIAŁYWANIA NA ŚRODOWISKO

USTAŁEŃ PROJEKTU MIEJSCOWEGO PLANU ZAGOSPODAROWANIA PRZESTRZENNEGO DLA DZIAŁEK EWIDENCYJNYCH NR 127, 128/1, 128/2, 128/3, 128/7, 129/2, 130/4, 131/3, 132/6 WE WSI GRABIANÓW W GMINIE SIEDLCE

Miejscowy plan zagospodarowania przestrzennego dla działek ewidencyjnych nr 127, 128/1, 128/2, 128/3, 128/7, 129/2, 130/4, 131/3, 132/6 we wsi Grabianów, w gminie Siedlce

1:1 000

0 50 100 200 m



Ryc. 1. Projekt planu miejscowego

PROGNOZA ODDZIAŁYWANIA NA ŚRODOWISKO

USTALEŃ PROJEKTU MIEJSCOWEGO PLANU ZAGOSPODAROWANIA PRZESTRZENNEGO DLA DZIAŁEK
EWIDENCYJNYCH NR 127, 128/1, 128/2, 128/3, 128/7, 129/2, 130/4, 131/3, 132/6 WE WSI GRABIANÓW W GMINIE SIEDLCE

Ustalenia dotyczące zasad modernizacji, rozbudowy i budowy systemów infrastruktury technicznej:

1. w przypadku braku możliwości prowadzenia sieci infrastruktury technicznej przez teren dróg (położonych poza obszarem objętym planem), dopuszcza się prowadzenie sieci infrastruktury technicznej przez teren oznaczony symbolem U, w szczególności w pasie terenu pomiędzy wyznaczoną w planie linią rozgraniczającą terenu a nieprzekraczalną linią zabudowy;
2. docelowe zaopatrzenie w wodę z sieci wodociągowej;
3. wodociągowa sieć rozdzielcza powinna spełniać warunki ochrony przeciwpożarowej; do czasu doprowadzenia sieci wodociągowej dopuszcza się pobór wody z własnego ujęcia, zlokalizowanego na terenie działki budowlanej, na zasadach określonych w przepisach odrębnych;
4. dopuszcza się pobór wody z własnego ujęcia-studni do celów przeciwpożarowych, na zasadach określonych w przepisach odrębnych;
5. odprowadzenie ścieków bytowo-gospodarczych do sieci kanalizacyjnej;
6. dopuszcza się odprowadzenie ścieków do przyzakładowej oczyszczalni ścieków;
7. wody opadowe i roztopowe należy odprowadzać do gruntu, w ramach powierzchni biologicznie czynnej, w granicach działki budowlanej;
8. nakazuje się podczyszczenie wód opadowych i roztopowych zbieranych z powierzchni utwardzonych przed ich odprowadzeniem do gruntu zgodnie z przepisami odrębnymi;
9. dopuszcza się retencjonowanie wód opadowych i roztopowych na terenie działki budowlanej;
10. docelowe zaopatrzenie w gaz z sieci gazowej średniego i niskiego ciśnienia;
11. dopuszcza się wykorzystywanie zbiorników na gaz płynny.
12. docelowe zasilanie w energię elektryczną z linii kablowych lub napowietrznych;
13. dopuszcza się uzupełnienie zasilania w energię elektryczną o energię wytworzoną z OZE;
14. budynki należy wyposażać w indywidualne źródła dostarczania ciepła;
15. do celów grzewczych należy stosować wyłącznie paliwa ekologiczne i technologie czyste ekologicznie, z preferowanym wykorzystaniem energii elektrycznej, gazu ziemnego, gazu płynnego lub odnawialnych źródeł energii;
16. zakazuje się stosowania do celów grzewczych węgla, miału, koksu oraz olei ciężkich i przepracowanych;
17. zaspokojenie potrzeb poprzez sieci i urządzenia telekomunikacji różnych operatorów;
18. sieć telekomunikacyjną należy realizować jako podziemną
19. lokalizowanie miejsc na odpady w sposób umożliwiający dostęp do nich z drogi publicznej lub wewnętrznego układu komunikacyjnego (położonych poza obszarem objętym planem);
20. gromadzenie odpadów stałych, bytowych na posesjach w urządzeniach przystosowanych do ich selektywnego gromadzenia; opróżnianych za pośrednictwem wyspecjalizowanych służb;
21. na obszarze objętym niniejszym planem nie występują obszary, dla których ustala się zakaz zabudowy.

3.3. Powiązania MPZP z innymi dokumentami

Miejscowy plan zagospodarowania przestrzennego został sporządzony zgodnie z ustaleniami Studium uwarunkowań i kierunków zagospodarowania przestrzennego gminy Siedlce, które określa politykę przestrzenną gminy oraz lokalne zasady zagospodarowania przestrzennego, przy uwzględnieniu uwarunkowań, celów i kierunków rozwoju państwa, województwa i powiatu.

W związku z powyższym plan miejscowy uwzględnia zapisy następujących dokumentów:

1. Zmiana studium uwarunkowań i kierunków zagospodarowania przestrzennego gminy Siedlce zatwierdzone uchwałą nr XII/132/2025 Rady Gminy Siedlce z dnia 30 stycznia 2025 r.,
2. Plan zagospodarowania przestrzennego województwa mazowieckiego, przyjęty uchwałą nr 22/18 Sejmiku Województwa Mazowieckiego z dnia 9 grudnia 2018 r.
3. Audyty krajobrazowe województwa mazowieckiego przyjęty uchwałą Sejmiku Województwa Mazowieckiego nr 48/24 z dnia 26 marca 2024 r.
4. Opracowanie ekofizjograficzne podstawowe do studium uwarunkowań i kierunków zagospodarowania przestrzennego gminy Siedlce 2016 r.

4. CHARAKTERYSTYKA, ANALIZA I OCENA ISTNIEJĄCEGO STANU ŚRODOWISKA, W TYM ZAGROŻENIA DLA ŚRODOWISKA WYNIKAJĄCE Z OBECNEGO ZAGOSPODAROWANIA

4.1. Stan środowiska

Rzeźba i geologia

Rzeźba terenu gminy ukształtowana została w wyniku działalności lądolodu. Stanowi ją przede wszystkim morena falista. W rejonie Grabianowa występują równiny terasowe ukształtowane wskutek działalności rzeki Muchawki, zbudowane z piasków fluwialnych. Teren objęty planem miejscowym jest równinny. Formy rzeźby terenu uległy przekształceniu wskutek częściowego zagospodarowania terenu.

Warunki gruntowe

Polodowcowe utwory plejstoceńskie i zalegające na nich piaszczyste osady holocenu są korzystne dla posadowienia budynków. Na obszarze objętym planem nie występują problemy z szybką infiltracją wód opadowych i roztopowych do gruntu.

Gleby

Na terenie opracowania występują użytki rolne III klasy bonitacyjnej, dla których uzyskano zgodę Ministra Rolnictwa na zmianę przeznaczenia w 2004 r. Teren ten nie jest wykorzystywany rolniczo.

Złoża surowców

Na terenie opracowania nie występują złoża surowców mineralnych.

Wody podziemne

Gmina leży w granicach dwóch GZWP: 215A „subniecka warszawska – część centralna” oraz 223 „zbiornik doliny kopalnej górnego Liwca”.

- GZWP nr 215A „subniecka warszawska – część centralna” jest zbiornikiem porowym obejmującym wodonośne utwory trzeciorzędowe, głównie oligoceńskie i mioceńskie, wypełniające kredową nieckę mazowiecką, z centrum w rejonie Warszawy. Gmina Siedlce znajduje się w jego wschodniej części. Wodonośne utwory trzeciorzędu z reguły są dobrze izolowane od powierzchni terenu (z wyjątkiem południowej części gminy, gdzie łączą się z drugim poziomem wodonośnym w utworach czwartorzędu).
- GZWP nr 223 „zbiornik międzymorenowy rzeki górny Liwiec” zlokalizowany jest na obszarze zlewni Liwca, głównie we wschodniej i północnej części gminy. Charakteryzuje się przebiegiem południkowym. Obejmuje swym zasięgiem wypełniające rozległą dolinę kopalną utwory wodonośne (piaski różnoziarniste) czwartorzędowego piętra wodonośnego (drugiego o znaczeniu użytkowym) o miąższości od 20 do 40 m. Zbiornik ten posiada zatwierdzony obszar wysokiej ochrony (OWO). Orientacyjny zasięg zbiornika i jego obszaru wysokiej ochrony przedstawia poniższy rysunek.

Wody powierzchniowe

Obszar gminy należy do zlewni Wisły i do dorzecza rzeki II rzędu Bugu. Teren gminy Siedlce odwadniany jest przez rzeki Liwiec, Muchawka i Helenka. Przez teren opracowania nie przepływa żadna z nich. Odprowadzanie nadmiaru wód opadowych i roztopowych z obszaru objętego planem miejscowym odbywa się powierzchniowo, zgodnie z nachyleniem terenu.

Na przedmiotowym obszarze nie występują wody płynące i stojące.

Klimat

Wysoczyzna Siedlecka należy do Podlaskiego - Poleskiego regionu klimatycznego, cechującego się znacznie niższymi temperaturami niż Polska centralna. W regionie tym notuje się najmniejszą liczbę dni z pogodą umiarkowanie ciepłą (średnio w ciągu roku ok. 119 dni, wśród nich średnio: 70 dni pochmurnych, 55 dni z opadem oraz 26 dni pochmurnych z opadem). Częściej niż w pozostałych regionach klimatycznych występują tu dni z pogodą dość mroźną, słoneczną, bez opadu (średnio 5 dni w ciągu roku) oraz dni z pogodą mroźną, bez opadu (średnio 19 dni w ciągu roku). Region wyróżnia ponadto nieco większa częstotliwość występowania dni przymrozkowych z pogodą umiarkowanie zimną (średnio 30 w roku, wśród nich 14 z dużym zachmurzeniem).

Średnie temperatury miesięczne kształtują się od około $-4,5^{\circ}\text{C}$ (styczeń) do około 18°C (lipiec) przy średnich rocznych $7,1^{\circ}\text{C}$; długość okresu bez przymrozków wynosi ok. 160 dni. Średnie roczne sumy opadów należą do niższych w Polsce i wynoszą 500 – 550 mm. Okres wegetacyjny jest krótszy niż w zachodniej i centralnej Polsce, a jego długość wynosi ok. 210 dni. Przeważają wiatry z sektora zachodniego (zachodnie -

PROGNOZA ODDZIAŁYWANIA NA ŚRODOWISKO

USTALEŃ PROJEKTU MIEJSCOWEGO PLANU ZAGOSPODAROWANIA PRZESTRZENNEGO DLA DZIAŁEK EWIDENCYJNYCH NR 127, 128/1, 128/2, 128/3, 128/7, 129/2, 130/4, 131/3, 132/6 WE WSI GRABIANÓW W GMINIE SIEDLCE

15%, południowo-zachodnie – 12,2% i północno – zachodnie – 10,4%), przy stosunkowo małym udziale wiatrów wschodnich (6,3%) i północno – wschodnich (5,8%).

Mikroklimat obszaru objętego planem miejscowym nie odbiega od warunków opisanych powyżej.



Ryc. 2 Rejon opracowania planu miejscowego

Źródło: <https://siedlce.e-mapa.net/>

PROGNOZA ODDZIAŁYWANIA NA ŚRODOWISKO

USTALEŃ PROJEKTU MIEJSCOWEGO PLANU ZAGOSPODAROWANIA PRZESTRZENNEGO DLA DZIAŁEK EWIDENCYJNYCH NR 127, 128/1, 128/2, 128/3, 128/7, 129/2, 130/4, 131/3, 132/6 WE WSI GRABIANÓW W GMINIE SIEDLCE

Jakość powietrza

Na obszarze objętym planem miejscowym głównym czynnikiem decydującym o jakości powietrza jest bezpośrednie sąsiedztwo ruchliwej drogi powiatowej nr nr 3686W od granicy miasta Siedlce do ronda w Białkach (połączenie z DK nr 2).

Zanieczyszczenie powietrza na terenach wiejskich podlegających urbanizacji wywołane jest nie tylko bezpośrednią emisją zanieczyszczeń do atmosfery np. poprzez spalanie w piecach węgla lub zanieczyszczenia komunikacyjne, ale także, pośrednio poprzez zasklepienie gleb. W okresie letnim, przy gęstej zabudowie, mieszkańcy osiedli wyraźnie odczuwają dyskomfort związany z wyższymi temperaturami powietrza, w porównaniu z terenami, gdzie powierzchnia biologicznie czynna zajmuje dużą powierzchnię. Gleby te i związana z nimi różnorodna gatunkowo roślinność mają zdolność akumulowania ciepła łagodząc ekstrema termiczne osiedli.

Gmina Siedlce należą do strefy mazowieckiej Pl.14.00.b.41 dla celów oceny jakości powietrza pod kątem zawartości ozonu oraz do strefy siedlecko-mińskiej Pl.14.17.z.05 dla celów oceny jakości powietrza pod kątem zawartości dwutlenku siarki, dwutlenku azotu, tlenku azotu, tlenku węgla i benzenu, pyłu zawieszonego PM10 oraz zawartego w tym pyłu ołowiu, arsenu, kadmu, niklu i benzo(a)pirenu.

Ze względu na kryteria dla ochrony zdrowia i kryteria dla ochrony roślin dla wszystkich substancji ocenianych strefy zalicza się odpowiednio do jednej z poniższych klas.

- klasa A – stężenia zanieczyszczeń na terenie strefy nie przekraczają odpowiednio poziomów dopuszczalnych, poziomów docelowych, poziomów celów długoterminowych;
- klasa B – stężenia zanieczyszczeń na terenie strefy przekraczają poziomy dopuszczalne, lecz nie przekraczają poziomów dopuszczalnych powiększonych o margines tolerancji;
- klasa C – stężenia zanieczyszczeń na terenie strefy przekraczają poziomy dopuszczalne powiększone o margines tolerancji, a w przypadku gdy margines tolerancji nie jest określony – poziomy dopuszczalne, poziomy docelowe, poziomy celów długoterminowych.

Zaliczenie strefy do określonej klasy dokonuje się na podstawie stężeń zanieczyszczeń występujących na jej obszarze i wiąże się z wymaganiami dotyczącymi działań na rzecz poprawy jakości powietrza lub na rzecz utrzymania tej jakości.

Poziomy stężenie benzo/a/pirenu oznaczane w pyłe PM10 w województwie mazowieckim były bardzo wysokie, cały obszar województwa (18 stref) został zaliczony do klasy C.

Klimat akustyczny

Hałas komunikacyjny jest jednym z głównych źródeł hałasu na terenie gminy i to on ma decydujący wpływ na klimat akustyczny. Klimat akustyczny zależy głównie od parametrów akustycznych pojazdów, struktury ruchu (udział samochodów ciężkich ogólnym strumieniu pojazdów), natężenia ruchu, stanu dróg oraz nawierzchni, geometrii układu komunikacyjnego a także od bliskości zabudowy. analizowany obszar, w związku z węzłowym położeniem, obszar gminy narażony jest na podwyższony poziom hałasu.

Klimat akustyczny jest niekorzystny dla ludzi zamieszkujących na terenach położonych w bezpośrednim sąsiedztwie tras komunikacyjnych. Głównym źródłem hałasu dla obszarów objętych MPZP, ze względu na wzrastające natężenie ruchu jest ulica Łukowska. Położona w pobliżu linia kolejowa ma znikomy udział w generowaniu hałasu.

Pola elektromagnetyczne

Promieniowanie niejonizujące występuje w ograniczonym zakresie. Jego źródłami są sieć energetyczna wysokiego napięcia oraz nadajniki sieci GSM. Powodują one wzrost poziomu tła promieniowania elektromagnetycznego w środowisku, nie stanowią jednak istotnego zagrożenia dla środowiska i ludności.

Promieniowanie jonizujące na terenie MPZP może wystąpić w związku z sąsiedztwem linii 110 kV, której strefa techniczna wchodzi na obrzeża obszaru objętego planem, poza linią zabudowy.

Nie funkcjonuje żaden maszt GSM.

Flora

Obszar objęty planem miejscowym jeszcze jest wykorzystywany rolniczo – uprawa zbóż. Na obszarze objętym planem miejscowych rośliny chronione nie występują.

Fauna

W trakcie wizji terenowej na obszarze objętym planem miejscowym nie stwierdzono występowania gatunków zwierząt podlegających prawnej ochronie.

PROGNOZA ODDZIAŁYWANIA NA ŚRODOWISKO

USTALEŃ PROJEKTU MIEJSCOWEGO PLANU ZAGOSPODAROWANIA PRZESTRZENNEGO DLA DZIAŁEK EWIDENCYJNYCH NR 127, 128/1, 128/2, 128/3, 128/7, 129/2, 130/4, 131/3, 132/6 WE WSI GRABIANÓW W GMINIE SIEDLCE

System przyrodniczy gminy

Znaczna część terenu gminy położona jest w obszarze węzłowym 13K (Obszar Siedlecki) – wyznaczonym w ramach Krajowej Sieci Ekologicznej ECONET-PL. Obszar ten obejmuje źródłiskowe odcinki rzek, spływających w trzech kierunkach: Liwca i Kostrzynia – na północ, Krzyny – na wschód i Świdra – na zachód (węzeł hydrograficzny).

Siedlecko – Węgrowski Obszar Chronionego Krajobrazu, przez który przebiega ciąg ekologiczny doliny Liwca odgrywa istotną rolę w tworzeniu ciągłości korytarzy ekologicznych o znaczeniu krajowym i międzynarodowym. Dzieje się tak ponieważ z jednej strony, poprzez dolinę Liwca łączy się on z Nadbużańskim Parkiem Krajobrazowym, którego osią jest Bug – ciąg ekologiczny o znaczeniu międzynarodowym, z drugiej zaś poprzez dolinę Kostrzynia (dopływ Liwca) stanowi ciąg krajowy i łączy się z Mińskim Obszarem Chronionego Krajobrazu.

Planowane utworzenie Obszaru Chronionego Krajobrazu obejmującego rozległe Obniżenie Węgrowskie z rzeką Kostrzynią, przyczyni się w dalszej kolejności do stworzenia ciągłości w ekologicznym systemie obszarów chronionych (połączenia Siedlecko – Węgrowskiego OChK, Mińskiego OChK i Łukowskiego OChK), co znacznie poprawi funkcjonowanie środowiska biotycznego.

Dolina Liwca znajduje się także w przyrodniczym systemie informacyjnym o ostojach przyrodniczych CORINE – biotopes4 (COoRdination of INformation on the Enviroment), obejmującym obszary, których ochrona jest istotna dla zachowania dziedzictwa przyrodniczego Europy. Powierzchnia ostoi wynosi 18 154 ha.

„Dolina Liwca” pod względem typu jest ostoją przyrody „W, M, T, L”, tzn. kolejno: wód śródlądowych stojących i płynących, muraw i łąk, terenów podmokłych (torfowisk, bagien i roślinności brzegów wód śródlądowych) oraz lasów. Obszar ten został włączony do bazy danych CORINE ze względu na obecność gatunków ryb i ptaków (w tym kolonii bociana białego), umieszczonych na listach CORINE.

Powiązania wewnętrzne terenu związane są z siecią hydrologiczną. Rzeka Muchawka stanowiąca wschodnią granicę obszaru opracowania jest lokalnym korytarzem ekologicznym, łączącym tereny powiatu siedleckiego z regionalnym korytarzem ekologicznym doliny Liwca. Obszar opracowania włącza się w ten system poprzez sieć drobnych cieków wodnych będących dopływami Muchówki oraz przyległych do nich terenów występowania gleb organicznych i lasów.

Obszar objęty planem miejscowym znajduje się poza zasięgiem ustanowionych form ochrony przyrody oraz korytarzy ekologicznych.

Walory krajobrazowe

Krajobraz gminy Siedlce można podzielić na krajobraz terenów otwartych i krajobraz terenów zainwestowanych. Teren gminy charakteryzuje się wysokimi walorami krajobrazowymi, głównie ze względu na występowanie lasów i zbiorników wodnych. Krajobraz rolniczy przeplata się tutaj z krajobrazem leśnym.

Teren objęty planem miejscowym, nie jest zainwestowany i dodatkowo położony jest w strefie silnie urbanizującej się, na pograniczu miasta i gminy. Dominuje kierunek zmian w zagospodarowaniu, o charakterze nie mieszkaniowym. W otoczeniu znajdują się hale produkcyjno-usługowe oraz obiekty w niedalekiej odległości centrum handlowe w Białkach. W niedalekim sąsiedztwie znajduje, przy ul. Radzyńskiej koncentruje się zabudowa.

Stan środowiska ludzi

Na obszarze objętym planem miejscowym nie jest realizowana i nie przewiduje się wprowadzenia funkcji mieszkaniowej. W otoczeniu analizowanego terenu funkcja mieszkaniowa występuje na północ od obszaru objętego planem.

Oddziaływanie konkretnych inwestycji usługowych, które mogą powstać na tym obszarze regulowane jest przepisami odrębnymi, normami i standardami.

4.2. Ochrona przyrody

Obszar objęty planem miejscowym znajduje się poza zasięgiem ustanowionych form ochrony przyrody oraz korytarzy ekologicznych.

Ochrona gatunkowa roślin i zwierząt

Na terenie objętym mpzp nie stwierdzono występowania gatunków chronionych.

PROGNOZA ODDZIAŁYWANIA NA ŚRODOWISKO

USTALEŃ PROJEKTU MIEJSCOWEGO PLANU ZAGOSPODAROWANIA PRZESTRZENNEGO DLA DZIAŁEK
EWIDENCYJNYCH NR 127, 128/1, 128/2, 128/3, 128/7, 129/2, 130/4, 131/3, 132/6 WE WSI GRABIANÓW W GMINIE SIEDLCE

4.3. Obszary i obiekty chronione na podstawie innych przepisów

Obszary i obiekty chronione na podstawie przepisów o ochronie zabytków

Na terenie objętym planem nie występują obiekty wpisane do gminnej ewidencji zabytków, rejestru zabytków. Nie ma także stanowisk archeologicznych.

Obszary chronione na podstawie przepisów o ochronie gruntów rolnych i leśnych

Na terenie objętym miejscowym planem zagospodarowania przestrzennego występują grunty rolne podlegające ochronie. Stosowne zgody na zmianę ich przeznaczenia uzyskano w 2004 r, w związku z przygotowywanym wtedy planem miejscowym.

Proponowane formy ochrony

W planie miejscowym nie proponuje się żadnych nowych form ochrony przyrody.

4.4. Problemy ochrony środowiska w szczególności dotyczące obszarów podlegających ochronie na podstawie ustawy o ochronie przyrody

Obszar objęty planem miejscowym znajduje się poza zasięgiem ustanowionych form ochrony przyrody oraz korytarzy ekologicznych.

4.5. Ocena środowiska gminy i obszaru objętego planem

Zmiany w środowisku przyrodniczym gminy Siedlce są następstwem kilkuset lat użytkowania tego terenu przez człowieka. W jego wyniku powstała sieć osiedli połączonych siecią dróg. Proces ten początkowo nie był intensywny, jednak na przestrzeni ostatnich kilkudziesięciu lat, doszło do jego intensyfikacji w wyniku wzrostu antropopresji. Najbardziej zagrożonymi terenami są grunty orne w pobliżu zwartej zabudowy, na które wkracza rozproszona zabudowa.

Na terenie gminy Siedlce, dominuje krajobraz wiejski, stopniowo jednak wypierany przez rozlewającą się zabudowę miasta Siedlce. Zmiany te zachodzą najsilniej w rejonach przygranicznych z miastem oraz wzdłuż ważniejszych ciągów komunikacyjnych, co można zaobserwować w bliższym i dalszym sąsiedztwie obszaru objętego planem miejscowym. Dotychczasowe użytkowanie i zagospodarowanie terenu są zgodne z cechami i uwarunkowaniami przyrodniczymi, a charakter i intensywność zmian zachodzących w środowisku nie oddziaływały destrukcyjnie na jego stan.

Do obszarów kolizji zagospodarowania i warunków środowiskowych zaliczyć należy zabudowę powstałą na gruntach wysokich klas bonitacyjnych. Uwarunkowania te występują na obszarze objętym planem miejscowym. W 2004 r. uzyskano stosowne zgody Ministra Rolnictwa na zmianę przeznaczenia gruntów III kl. na cele nierolnicze

Rozproszona zabudowa również nie sprzyja zachowaniu walorów przyrodniczych ze względu na fragmentaryzację i rozdrabnianie siedlisk.

Obszar objęty planem nie jest dotychczas terenem zagospodarowanym, choć w jego otoczeniu znajduje się zabudowa, głównie o charakterze produkcyjnym i usługowym. Na północy obszar opracowania przylega do terenów o funkcji mieszkaniowej (zabudowa wsi Grabianów). Stąd jego walory przyrodnicze, jak i samego otoczenia są niewielkie. Rejon ten ulega silnemu i stałemu przekształceniu – urbanizacji.

5. CELE OCHRONY ŚRODOWISKA NA SZCZEBLU MIĘDZYNARODOWYM, WSPÓLNOTOWYM I KRAJOWYM

Ochrona środowiska na szczeblu międzynarodowym i wspólnotowym realizowana jest w Polsce poprzez ustawy i rozporządzenia. Za jeden z najważniejszych spośród nich należy uznać ustawę z dnia 3 października

PROGNOZA ODDZIAŁYWANIA NA ŚRODOWISKO

USTALEŃ PROJEKTU MIEJSCOWEGO PLANU ZAGOSPODAROWANIA PRZESTRZENNEGO DLA DZIAŁEK EWIDENCYJNYCH NR 127, 128/1, 128/2, 128/3, 128/7, 129/2, 130/4, 131/3, 132/6 WE WSI GRABIANÓW W GMINIE SIEDLCE

2008 r. o udostępnianiu informacji o środowisku i jego ochronie, udziale społeczeństwa w ochronie środowiska oraz o ocenach oddziaływania na środowisko, na podstawie której sporządzona została niniejsza prognoza. Należy mieć na uwadze, że ustawa w/w jest częściowo wynikiem ustaleń na szczeblu międzynarodowym. Konwencja o Różnorodności Biologicznej sporządzona w Rio de Janeiro w dniu 5 czerwca 1992 r. w Artykule 14 wprowadza odpowiednie procedury wymagające wykonania oceny oddziaływania na środowisko projektów, które mogą mieć znaczenie dla różnorodności biologicznej.

Najważniejszymi ustaleniami w zakresie ochrony środowiska na szczeblu państw członkowskich są dyrektywy, wśród których jako najważniejsze należy wymienić:

- dyrektywę Rady 79/40/EWG z dnia 2 kwietnia 1979 r. w sprawie ochrony dzikich ptaków ze zmianami (Dyrektywa Ptasia);
- dyrektywę Rady 92/43/EWG z dnia 21 maja 1992 r. w sprawie ochrony siedlisk przyrodniczych oraz dzikiej fauny i flory (Dyrektywa Siedliskowa).

Obie dyrektywy są podstawą prawną tworzenia sieci NATURA 2000, której celem jest zachowanie zagrożonych wyginięciem siedlisk przyrodniczych oraz gatunków roślin i zwierząt w skali Europy.

Oprócz w/w aktów prawnych na uwagę zasługują także:

- dyrektywa Parlamentu Europejskiego i Rady nr 2001/42/WE z dnia 27 czerwca 2001 r. w sprawie oceny wpływu niektórych planów i programów na środowisko (dalej: dyrektywa SOOŚ);
- dyrektywa Rady nr 85/337/EWG z dnia 27 czerwca 1985 r. w sprawie oceny skutków wywieranych przez niektóre przedsięwzięcia publiczne i prywatne na środowisko naturalne (dalej: dyrektywa OOS).

Celem Dyrektywy nr 2001/42/WE „...*jest zapewnienie wysokiego poziomu ochrony środowiska i przyczynienie się do uwzględniania aspektów środowiskowych w przygotowaniu i przyjmowaniu planów i programów w celu wspierania stałego rozwoju, poprzez zapewnienie, że zgodnie z niniejszą dyrektywą dokonywana jest ocena wpływu na środowisko niektórych planów i programów, które potencjalnie mogą powodować znaczący wpływ na środowisko*”. Dyrektywa nr 85/337/EWG dotyczy oceny wpływu wywieranego przez niektóre przedsięwzięcia publiczne i prywatne na środowisko.

Z powyższego wynika, że cele ochrony środowiska na szczeblu międzynarodowym, międzyczłonkowskim i krajowym zostały przynajmniej częściowo uwzględnione w projekcie miejscowego planu zagospodarowanie przestrzenne dla 127, 128/1, 128/2, 128/3, 128/7, 129/2, 130/4, 131/3, 132/6 we wsi Grabianów, w gminie Siedlce, dla której sporządzona została niniejsza prognoza. Uwidacznia się to przede wszystkim w próbie zapisania jak najbardziej racjonalnych zasad kształtowania urbanizującej się przestrzeni objętej planem.

Realizacją ustaleń w zakresie ochrony środowiska na szczeblu międzynarodowym, wspólnotowym i krajowym są:

- powołanie obszaru specjalnej ochrony – obszar Natura 2000 „Dolina Liwca”;
- powołanie specjalnego obszaru ochrony – obszary Natura 2000 „Ostoja Nadliwicka” oraz „Gołobórz”
- powołanie Siedlecko-Węgrowskiego Obszaru Chronionego Krajobrazu;
- powołanie rezerwatu florystyczno – krajobrazowy „Gołobórz”.

Obszar objęty planem położony jest poza ww. formami ochrony przyrody.

6. POTENCJALNE ZMIANY STANU ŚRODOWISKA W PRZYPADKU BRAKU REALIZACJI PROJEKTOWANEGO DOKUMENTU

W przypadku braku realizacji przedstawionego do oceny projektu miejscowego planu zagospodarowania przestrzenne, dalsza polityka przestrzenna gminy prowadzona będzie w oparciu o aktualnie obowiązujący miejscowy plan zagospodarowania przestrzenne gminy Siedlce dla wsi Grabianów przyjęty uchwałą nr VIII/80/2024 z dnia 31 października 2024 r. w sprawie przystąpienia do sporządzenia zmiany miejscowego planu zagospodarowania przestrzenne dla miejscowości Grabianów, Białki, Ujrzanów, Joachimów. Analizowany teren przeznaczony jest w nim na funkcje usług różnych oraz w niewielkim fragmencie na cele zabudowy mieszkaniowej mieszanej (MM).

Projektowany dokument zmienia zakres prowadzonej działalności, przy jednoczesnym zachowaniu wszelkich ograniczeń wynikających z uwarunkowań środowiskowych i społecznych.

Brak realizacji projektowanego dokumentu pozostanie bez wpływu na obecny sposób zagospodarowania, ale całkowicie uniemożliwi realizację zaplanowanych przez właścicieli inwestycji.

PROGNOZA ODDZIAŁYWANIA NA ŚRODOWISKO

USTALEŃ PROJEKTU MIEJSCOWEGO PLANU ZAGOSPODAROWANIA PRZESTRZENNEGO DLA DZIAŁEK
EWIDENCYJNYCH NR 127, 128/1, 128/2, 128/3, 128/7, 129/2, 130/4, 131/3, 132/6 WE WSI GRABIANÓW W GMINIE SIEDLCE

7.1. Przewidywany wpływ oraz znaczące oddziaływanie na środowisko ustaleń planu

Art. 51 ust.1 pkt 2 lit. e Ustawy z dnia 3 października 2008r. o udostępnianiu informacji o środowisku i jego ochronie, udziale społeczeństwa w ochronie środowiska oraz ocenach oddziaływania na środowisko wśród ocen i analiz nakazuje określenie przewidywanego znaczącego oddziaływania na środowisko ustaleń analizowanego dokumentu (w tym przypadku mpzp), w szczególności na: różnorodność biologiczną, ludzi, zwierzęta, rośliny, wodę, powietrze, powierzchnię ziemi, krajobraz, klimat, zasoby naturalne, zabytki, dobra materialne oraz zależności między wymienionymi elementami środowiska i między oddziaływaniami na te elementy. Wpływ na wymienione komponenty środowiska zależy od sposobu zagospodarowania terenu. W analizach należy uwzględnić rodzaje oddziaływania: bezpośrednie, pośrednie, wtórne, skumulowane, krótkoterminowe, średnioterminowe, długoterminowe, stałe, chwilowe, pozytywne i negatywne.

Posługując się powyższą systematyką dokonano próby zdiagnozowania relacji pomiędzy przewidywanymi skutkami realizacji ustaleń planu a obecnym stanem poszczególnych komponentów środowiska.

Jako znaczące oddziaływanie rozumie się działania mogące pozytywnie lub negatywnie znacząco oddziaływać na stan i różnorodność siedlisk przyrodniczych, integralność powiązań przyrodniczych oraz czystość środowiska.

Ze względu na brak opracowania ujednoczonych metod ocen wpływu na środowisko ustaleń mpzp wykorzystano metodę waloryzacji bez uwzględnienia metod matematycznych, których nie można zastosować ze względu na dużą ilość zmiennych i niewiadomych wynikających z realizacji zapisów mpzp. Miejscowy plan jest dokumentem określającym ramy rodzaju zagospodarowania danego terenu, a nie przesądzającym o lokalizacji konkretnej inwestycji.

Zakres kompleksowej oceny wpływu na środowisko ustaleń mpzp określono metodą waloryzacji punktowej, przypisując terenom o różnym przeznaczeniu wielkość, wyrażoną w punktach, przewidywanego oddziaływania na poszczególne elementy środowiska przyrodniczego oraz kulturowego:

- „2” dla oddziaływania pozytywnego silnego
- „1” – dla oddziaływania pozytywnego
- „0” – dla braku oddziaływania negatywnego bądź też śladowego
- „-1” – dla oddziaływania negatywnego
- „-2” – dla oddziaływania negatywnego silnego.

Tabela nr 1 jest jedynie schematycznym uśrednieniem możliwych oddziaływań na środowisko. Wyniki analizy przedstawionej w tabeli posłużyły do zobrazowania przestrzennego oddziaływania na środowisko przedstawionego na planszy: Prognozy oddziaływania na środowisko projektu mpzp.

Tab.1. Waloryzacja oddziaływania poszczególnych typów projektowanych terenów na poszczególne komponenty środowiska przyrodniczego.

PRZEZNACZENIE TERENU	POSZCZEGÓLNE ELEMENTY ŚRODOWISKA												suma	
	Różnorodność biologiczna	Ludzie	Zwierzęta	Rośliny	Wody	Powietrze	Powierzchnia ziemi	Krajobraz	Klimat	Zasoby naturalne	Zabytki	Dobra materialne	min -24	max +24
UR → U	0	0	0	0	0	0	0	0	0	0	0	0	0	0
MM → U	-1	-1	0	0	0	0	0	-1	0	0	0	2	-1	

R → U – zmiana przeznaczenia terenu z funkcji usługi różne na usługi,

MM → U – zmiana przeznaczenia terenu z funkcji zabudowa mieszana na usługi,

Presja na środowisko:

14 – 24 silnie pozytywna

PROGNOZA ODDZIAŁYWANIA NA ŚRODOWISKO

USTALEŃ PROJEKTU MIEJSCOWEGO PLANU ZAGOSPODAROWANIA PRZESTRZENNEGO DLA DZIAŁEK
EWIDENCYJNYCH NR 127, 128/1, 128/2, 128/3, 128/7, 129/2, 130/4, 131/3, 132/6 WE WSI GRABIANÓW W GMINIE SIEDLCE

- 3 – 13 silnie pozytywna
- 2 – -2 pozytywna brak lub znikoma
- 3 – -13 negatywna
- 14 – -24 silnie negatywna

Jak wynika z powyższej analizy na terenie objętym projektem mpzp nie przewiduje się silnie negatywnego oddziaływania na środowisko oraz zdrowie ludzi. Zagospodarowanie terenów zgodnie z ustaleniami projektu mpzp może negatywnie oddziaływać na środowisko, w szczególności na te jego elementy, które wynikają z konsekwencji zasklepienia gruntu. Powyższe stwierdzenie wynika z faktu, iż przedmiotowy plan dotyczy niewielkiego obszaru, który obecnie nie jest zainwestowany, choć położony w sąsiedztwie urbanizujących się terenów i jednocześnie z dala od cennych obszarów przyrodniczych oraz od zabytków.

Zapisy planu mogą potencjalnie negatywnie wpłynąć na powierzchnie ziemi poprzez zmianę pokrycia terenu – wyrównywanie terenów oraz ich dalsze zasklepienie ze względu na niewysoką wartość wskaźnika powierzchni biologicznie czynnej 30%. Spowoduje to w konsekwencji szybszy spływ powierzchniowy wody oraz ograniczy jej infiltrację do minimum. Zmiany te będą długoterminowe i stałe. Jednak wskazać należy, że wskaźnik PBC jest o wiele wyższy niż w innych częściach gminy, przeznaczonych na podobny cel.

Na znacznej części obszaru objętego planem nie przewiduje się zmian w oddziaływaniu na środowisko, względem potencjalnego sposobu oddziaływania ustalonego w 2004 r.

Zapisy planu wpłyną pozytywnie na ludzi oraz dobra materialne. Powstaną nowe miejsca pracy oraz wzrośnie wartość działki ze względu na większą dostępność usług. Zmiany te będą długoterminowe i stałe. Na terenie objętym planem nie będzie realizowana funkcja mieszkaniowa, wobec tego nie będą występowały konflikty, których podłożem mogą być uciążliwości dla mieszkalnictwa wynikające z prowadzenia działalności. Dotyczy to zarówno obszaru objętego planem miejscowym, jak i sąsiedztwa.

Decydującymi czynnikami wpływającymi na charakter oddziaływań (ich trwałość i natężenie), będzie m.in. stopień realizacji ustaleń mpzp oraz szczegółowe rozwiązania techniczne i technologiczne.

7.2. Wpływ ustaleń planu na ustawowe formy ochrony przyrody

Realizacja ustaleń zawartych w projekcie planu miejscowego pozostaje bez wpływu na formy ochrony przyrody.

8. ROZWIĄZANIA MAJĄCE NA CELU ZAPOBIEGANIE, OGRANICZENIE LUB KOMPENSACJĘ PRZYRODNICZĄ NEGATYWNEGO ODDZIAŁYWANIA NA ŚRODOWISKO

Nie przewiduje się znaczących negatywnych oddziaływań na cele, przedmiot ochrony i integralność obszarów Natura 2000.

W wyniku przeprowadzonych analiz stwierdzono, że na terenie objętym planem mogą powstać inwestycje negatywnie oddziałujące na środowisko, w rozumieniu przepisów odrębnych.

W projekcie miejscowego planu zagospodarowania przestrzennego dla działek ewidencyjnych nr 127, 128/1, 128/2, 128/3, 128/7, 129/2, 130/4, 131/3, 132/6 we wsi Grabianów w gminie Siedlce zaproponowano szereg rozwiązań mających na celu zapobieganie i ograniczanie negatywnych oddziaływań na środowisko.

Wprowadzono następujące zapisy:

- zakazano zmiany stosunków wodnych, a zwłaszcza kierunku odpływu wód, ze szkodą dla gruntów sąsiednich,
- dla zaspokojenia potrzeb parkingowych ustalono realizowanie stanowisk postojowych na terenie działki budowlanej,
- nakazano podłączenie budynków do gminnej sieci wodociągowej,
- ustalono docelowe odprowadzenie ścieków bytowo-gospodarczych do sieci kanalizacyjnej
- ustalono odprowadzenie wód opadowych i roztopowych z terenu U do gruntu, w ramach powierzchni biologicznie czynnej, w granicach działki budowlanej,
- ustalono docelowe zaopatrzenie w gaz z sieci gazowej średniego i niskiego ciśnienia lub wykorzystanie gazu płynnego,
- ustalono docelowe zasilanie w energię elektryczną z linii kablowych lub napowietrznych;
- dopuszczono uzupełnienie zasilania w energię elektryczną o energię wytworzoną z OZE;

PROGNOZA ODDZIAŁYWANIA NA ŚRODOWISKO

USTALEŃ PROJEKTU MIEJSCOWEGO PLANU ZAGOSPODAROWANIA PRZESTRZENNEGO DLA DZIAŁEK EWIDENCYJNYCH NR 127, 128/1, 128/2, 128/3, 128/7, 129/2, 130/4, 131/3, 132/6 WE WSI GRABIANÓW W GMINIE SIEDLCE

- do celów grzewczych nakazano stosowanie wyłącznie paliwa ekologiczne i technologie czyste ekologicznie, z preferowanym wykorzystaniem energii elektrycznej, gazu ziemnego, gazu płynnego lub odnawialnych źródeł energii;
- zakazano stosowania do celów grzewczych węgla, miału, koksu oraz olei ciężkich i przepracowanych
- nakazano segregację odpadów i lokalizowanie miejsc na odpady w sposób umożliwiający dostęp do nich z drogi publicznej lub wewnętrznego układu komunikacyjnego (położonych poza obszarem objętym planem);
- ustalono maksymalną wysokość zabudowy - 12 m,
- ustalono minimalny wskaźnik intensywności zabudowy – 0,01,
- ustalono maksymalny wskaźnik nadziemnej intensywności zabudowy – 1,2,
- ustalono maksymalny udział powierzchni zabudowy – 40%,
- ustalono minimalną powierzchnię czynną biologicznie – przy czym 30% powierzchni działki budowlanej.

9. ROZWIĄZANIA ALTERNATYWNE DO ZAWARTYCH W DOKUMENCIE MAJĄCE NA UWADZE CEL I PRZEDMIOT OCHRONY OBSZARU NATURA 2000

Ze względu na brak obszarów Natura 2000 na terenie objętym planem, a także w jego pobliżu w poniższym dokumencie nie przedstawiono rozwiązań alternatywnych.

10. ODDZIAŁYWANIA TRANSGRANICZNE

Realizacja ustaleń miejscowego planu zagospodarowania przestrzennego ze względu na położenie gminy w znacznej odległości od granic państwa nie spowoduje transgranicznego oddziaływania na środowisko.

11. PROPOZYCJE DOTYCZĄCE PRZEWIDYWANYCH METOD ANALIZY SKUTKÓW REALIZACJI POSTANOWIEŃ PROJEKTU MPZP ORAZ CZĘSTOTLIWOŚĆ JEJ PRZEPROWADZANIA

W projekcie planu miejscowego ustala się przeznaczenie terenu oraz zasady jego zagospodarowania. Efektem jego realizacji będą konkretne zmiany w obecnym zagospodarowaniu obszaru. Zmiany te odnoszą się do infrastruktury technicznej i potencjalnie nowej zabudowy. Ważne jest zatem monitorowanie zmian w zagospodarowaniu przestrzennym całej gminy Siedlce, a nie tylko tego małego obszaru objętego planem. Przepisy ustawy o planowaniu i zagospodarowaniu przestrzennym nie regulują metod analizy zapisów planów miejscowych. Jedynym narzędziem mogącym pomóc w analizie skutków realizacji i postanowień planu miejscowego jest analiza zmian w zagospodarowaniu przestrzennym gminy przeprowadzana przez wójta gminy – na podstawie art. 32 wyżej przywołanej ustawy. Analiza powinna być wykonana przynajmniej raz podczas kadencji rady gminy. Z tą samą częstotliwością wykonywana byłaby analiza skutków realizacji postanowień planu miejscowego.

12. STRESZCZENIE PROGNOZY

Projekt miejscowego planu zagospodarowania przestrzennego dla działek ewidencyjnych nr 127, 128/1, 128/2, 128/3, 128/7, 129/2, 130/4, 131/3, 132/6 we wsi Grabianów w gminie Siedlce składa się z:

1. Części tekstowej,
2. Rysunku planu w skali 1:1 000,
3. Uzasadnienia,
4. Danych przestrzennych.

Miejscowy plan został opracowany dla obszarów, które w studium są wskazane jako: tereny rozwoju zabudowy mieszkaniowo-usługowej jednorodzinnej. Zgodnie z zapisami studium: „*Teren ten ma charakter wielofunkcyjny. Dominującą funkcją tych terenów jest zabudowa mieszkaniowa jednorodzinna. Funkcją uzupełniającą są usługi zapewniające obsługę mieszkańców oraz inne usługi, a także istniejące składy i istniejąca drobna produkcja nie kolidująca z funkcją dominującą*”. Plan miejscowy ustala przeznaczenie terenu U – teren usług.

PROGNOZA ODDZIAŁYWANIA NA ŚRODOWISKO

USTALEŃ PROJEKTU MIEJSCOWEGO PLANU ZAGOSPODAROWANIA PRZESTRZENNEGO DLA DZIAŁEK
EWIDENCYJNYCH NR 127, 128/1, 128/2, 128/3, 128/7, 129/2, 130/4, 131/3, 132/6 WE WSI GRABIANÓW W GMINIE SIEDLCE

Miejscowy plan zagospodarowania przestrzennego zawiera szczegółowe ustalenia dotyczące:

- zasad ochrony i kształtowania ładu przestrzennego oraz kształtowania zabudowy;
- zasad ochrony środowiska i krajobrazu kulturowego;
- układu komunikacyjnego i zasad obsługi komunikacyjnej;
- zasad modernizacji, rozbudowy i budowy systemów infrastruktury technicznej;

Obszar objęty planem nie jest objęty żadną z powierzchniowych form ochrony przyrody.

W planie miejscowym nie proponuje się utworzenia nowych form ochrony przyrody.

Problemy ochrony środowiska na obszarze objętym planem mogą być związane z dopuszczeniem dużego udziału powierzchni terenów zasklepionych oraz spływem wód powierzchniowych.

Planowane użytkowanie i zagospodarowanie terenu objętego planem jest zgodne z cechami i uwarunkowaniami przyrodniczymi, a charakter i intensywność zmian zachodzących w środowisku nie będą oddziaływały destrukcyjnie na jego stan.

Projekt mpzp pozostaje bez wpływu na obszary Natura 2000.

W przypadku nieuchwalenia przedstawionego do oceny projektu miejscowego planu zagospodarowania przestrzennego, dalsza polityka przestrzenna gminy prowadzona będzie w oparciu o aktualnie obowiązujący plan miejscowy przyjęty uchwałą nr VIII/80/2024 z dnia 31 października 2024 r. w sprawie przystąpienia do sporządzenia zmiany miejscowego planu zagospodarowania przestrzennego dla miejscowości Grabianów, Białki, Ujrzanów, Joachimów.

Brak wdrożenia ustaleń projektu planu nie spowoduje zaburzenia zasobów biotycznych i abiotycznych środowiska oraz pogorszenia się klimatu akustycznego, ze względu na niewielką powierzchnię tego obszaru.

Skutki dla środowiska, jakie będą wynikały z realizacji ustaleń projektu mpzp zależą od wielu czynników m.in. od rodzaju inwestycji (sposobu zagospodarowania) jaka powstanie na obszarze wskazanym jako tereny usługowy.

W wyniku przeprowadzonych analiz stwierdzono, że na terenie objętym planem mogą powstać inwestycje negatywnie oddziałujące na środowisko, w rozumieniu przepisów odrębnych.

Decydującymi czynnikami wpływającymi na charakter oddziaływań (ich trwałość i natężenie), będzie m.in. stopień realizacji ustaleń mpzp oraz szczegółowe rozwiązania techniczne i technologiczne.

Projekt miejscowego planu zagospodarowania przestrzennego dla działek ewidencyjnych nr 127, 128/1, 128/2, 128/3, 128/7, 129/2, 130/4, 131/3, 132/6 we wsi Grabianów, w gminie Siedlce nie będzie miał wpływu na formy ochrony przyrody.

W wyniku przeprowadzonych analiz stwierdzono, że na terenie przedmiotowego mpzp znaczące negatywne oddziaływanie planu nie będzie występować. Nie przewiduje się również znaczących negatywnych oddziaływań na cele, przedmiot ochrony i integralność obszarów Natura 2000.

W projekcie miejscowego planu zagospodarowania przestrzennego dla działek ewidencyjnych nr 127, 128/1, 128/2, 128/3, 128/7, 129/2, 130/4, 131/3, 132/6 we wsi Grabianów, w gminie Siedlce zaproponowano szereg rozwiązań mających na celu zapobieganie i ograniczanie negatywnych oddziaływań na środowisko.

Ze względu na brak obszarów Natura 2000 na terenie gminy, a także w bezpośrednim jej pobliżu w poniższym dokumencie nie przedstawiono rozwiązań alternatywnych.

Realizacja zapisów mpzp ze względu na położenie gminy w znacznej odległości od granic państwa nie spowoduje transgranicznego oddziaływania na środowisko.

PROGNOZA ODDZIAŁYWANIA NA ŚRODOWISKO

USTALEŃ PROJEKTU MIEJSCOWEGO PLANU ZAGOSPODAROWANIA PRZESTRZENNEGO DLA DZIAŁEK
EWIDENCYJNYCH NR 127, 128/1, 128/2, 128/3, 128/7, 129/2, 130/4, 131/3, 132/6 WE WSI GRABIANÓW W GMINIE SIEDLCE

OŚWIADCZENIE

Zgodnie z art. 51 ust. 2 pkt 1 lit. f oraz art. 74a ust. 2 i 3 ustawy z dnia 3 października 2008 roku o udostępnieniu informacji o środowisku i jego ochronie, udziale społeczeństwa w ochronie środowiska oraz o ocenach oddziaływania na środowisko oświadczam, iż jestem autorem Prognozy oddziaływania na środowisko dla projektu miejscowego planu zagospodarowania przestrzennego dla 127, 128/1, 128/2, 128/3, 128/7, 129/2, 130/4, 131/3, 132/6 we wsi Grabianów w gminie Siedlce. Ukończyłem, w rozumieniu przepisów o szkolnictwie wyższym, jednolite studia magisterskie o kierunku związanym z kształceniem w obszarze nauk przyrodniczych z dziedziny nauk o Ziemi. Jestem świadomy odpowiedzialności karnej za złożenie fałszywego oświadczenia.

Krupia Wólka

20 grudnia 2024 r.

