



# RAPORT Z DZIAŁALNOŚCI

ZA LATA 2018-2023





## Nasze zakłady



Zakład  
Wodociągów  
i Kanalizacji



Zakład  
Przetwarzania Odpadów  
Komunalnych



Zakład  
Oczyszczania  
Miasta



Cmentarz  
Komunalny



Laboratorium



Miejska  
Stacja Paliw



## Spis treści

Słowo wstępu	str. 2
Ogólne informacje o Spółce	str. 4
Finanse w latach 2018-2023	str. 16
Inwestycje w latach 2018-2023	str. 39
Rok 2024 i perspektywy na lata kolejne	str. 48
Mocne strony i zagrożenia dla funkcjonowania Spółki	str. 63





Drodzy Mieszkańcy,

z przyjemnością zapraszam Was do zapoznania się z raportem z działalności Miejskiego Przedsiębiorstwa Gospodarki Komunalnej sp. z o.o. za lata 2018-2023 z perspektywą na rok 2024. Nasza spółka ma strategiczne znaczenie dla Chełma i jego mieszkańców, gdyż odpowiada za zapewnianie wielu podstawowych usług. Każdego dnia dbamy o zaopatrzenie w wodę, odprowadzanie ścieków, konserwację zieleni miejskiej, oczyszczanie miasta, wywóz oraz zagospodarowanie odpadów komunalnych, a także administrowanie cmentarzem komunalnym. Dlatego jako odpowiedzialne przedsiębiorstwo staramy się, aby świadczone przez nas usługi były jak najwyższej jakości.

W minionych latach, we wszystkich obszarach naszej działalności, zrealizowaliśmy szereg inwestycji mających na celu modernizację i rozwój naszej spółki. Między innymi stale rozbudowujemy sieci wodociągowe i kanalizacyjne dzięki czemu, mieszkańcy mogą cieszyć się wodą o wysokiej jakości. Nasze wysiłki kierujemy również w zakup nowego sprzętu i rozwój parku maszynowego, co pozwala na efektywne zarządzanie, zmniejszenie emisji CO<sub>2</sub> i wykorzystanie wysokiego potencjału naszej załogi. Uruchomiliśmy również Miejską Stację Paliw w której oszczędności czerpią nie tylko mieszkańcy, którzy mają dostęp do tańszego paliwa, ale również nasza spółka, która tankuje tam swoje pojazdy.

Myśląc o przyszłości naszej i naszych dzieci stawiamy sobie ambitne cele. Jednym z najważniejszych jest dążenie do osiągnięcia pełnej samowystarczalności energetycznej. W dobie rosnących kosztów energii oraz potrzeby ochrony środowiska, inwestujemy w technologie odnawialnych źródeł energii. Zbudowaliśmy instalacje fotowoltaiczne na naszych obiektach oraz planujemy budowę kolejnych.



Dbamy o wysoką sprawność systemu kogeneracji na oczyszczalni ścieków, co pozwala nam nie tylko obniżyć koszty operacyjne, ale także czyni naszą spółkę jednym z liderów zrównoważonego rozwoju w regionie.

Fundamentem naszej działalności jest bezpieczeństwo mieszkańców. Pracujemy nad poprawą infrastruktury i systemów, które gwarantują wysoki poziom ochrony naszych obiektów. Regularne przeglądy, modernizacje i działania w zakresie zapobiegania zagrożeniom to elementy, na które kładziemy szczególny nacisk. Staramy się tworzyć przestrzeń, w której nikt nie musi się martwić o to czy będzie woda w kranie, a śmieci zostaną odebrane.

Od lat angażujemy się w różnorodne akcje edukacyjne oraz działania mające na celu promowanie wśród społeczeństwa wartości związanych z ekologią. Budując pozytywne skojarzenia z miastem oraz naszą spółką, chcemy, aby mieszkańcy czuli się dumni z miejsca, w którym żyją.

O szczegółach naszej działalności, wyzwaniach i dalszych, ambitnych planach dowiedzie się Państwo z poniższego raportu, do zapoznania się z którym gorąco zachęcam.

Dziękuję za zaufanie i wsparcie, które od Was otrzymujemy. Wierzymy, że wspólnie będziemy dążyć do dalszego rozwoju i dalszej poprawy jakości życia w naszym mieście.

**Jakub Oleszczuk**  
Prezes Zarządu



Historia Miejskiego Przedsiębiorstwa Gospodarki Komunalnej (MPGK) w Chełmie sięga czasów przedwojennych. W tamtym okresie, jak w wielu innych miastach w Polsce, konieczne było zorganizowanie efektywnej gospodarki komunalnej, by sprostać rosnącym potrzebom mieszkańców.

Pierwsze plany budowy wodociągów i kanalizacji w Chełmie rodziły się dopiero w końcu trzeciej dekady XX wieku. Po odzyskaniu niepodległości Chełm nie miał ani własnego wodociągu, ani sieci kanalizacji sanitarnej. Mieszkańcy czerpali wodę z 14 studni miejskich, studni na prywatnych posesjach lub wprost z rzeki Uherki – do polewania ogrodów bądź pojenia zwierząt inwentarskich. Ścieki chełmianie wylewali do szamb ulokowanych na zapleczu kamienic lub wprost na ulicę. Dopiero w 1928 roku miasto rozpoczęło prace nad projektem sieci wodociągowo – kanalizacyjnej, który obejmował Śródmieście, osiedle Dyrekcji Kolejowej oraz obszary przewidziane pod dalszą rozbudowę miasta. Te ambitne na ówczesne czasy plany udało się pomyślnie doprowadzić do końca w 1936 r.

W lipcu tegoż roku uroczystie otwarto liczący 16,5 kilometra miejski wodociąg, a we wrześniu wyposażoną w dwie studnie głębinowe stację ujęcia wody Trubaków (dobowe zużycie wody wynosiło 683 m.). Na początku 1939 r. prezydent Chełma zlecił przeprojektowanie planów budowy kanalizacji. Ich realizację zatrzymał wybuch II wojny światowej. Niemcy wycofując się z miasta w lipcu 1944 r. zniszczyli niemal całkowicie stację pomp. Naprawa zniszczeń trwała dwa lata. Po wojnie (poczynając od lat pięćdziesiątych) systematycznie wydłużała się sieć wodociągowa w mieście, np. w 1951 r. miała 18 km, a roku 1981 już 145.5 km.

Podobnie, ale w znacznie mniejszym tempie budowano sieć kanalizacji sanitarnej Chełma.

Na początku lat sześćdziesiątych miała ona długość zaledwie 16 km.



## Lata 50. i 60. XX wieku.

Początki działalności MPGK w Chełmie związane są z okresem odbudowy i rozbudowy infrastruktury miejskiej po II wojnie światowej. Powstanie przedsiębiorstwa miało na celu zapewnienie podstawowych usług komunalnych, takich jak dostarczanie wody, wywóz odpadów, oczyszczanie miasta oraz utrzymanie dróg.

## Lata 70. i 80. XX wieku.

W tym czasie przedsiębiorstwo rozwijało swoją działalność, obejmując coraz szerszy zakres usług. Rosnące zapotrzebowanie na usługi komunalne wymagało modernizacji sprzętu oraz rozszerzenia działalności o nowe obszary, takie jak zarządzanie zielenią miejską i kanalizacją.

## Transformacja ustrojowa po 1989 roku.

Zmiany ustrojowe w Polsce wymusiły na przedsiębiorstwie dostosowanie się do nowych realiów rynkowych. Przeprowadzono restrukturyzację, która miała na celu zwiększenie efektywności działania oraz poprawę jakości świadczonych usług. Wprowadzono także zmiany organizacyjne, umożliwiające bardziej elastyczne reagowanie na potrzeby mieszkańców.

## XXI wiek.

Współczesne MPGK w Chełmie jest nowoczesnym przedsiębiorstwem, które realizuje szeroki wachlarz usług komunalnych. Oprócz tradycyjnych zadań, takich jak zaopatrzenie w wodę, zarządzanie gospodarką odpadami, przedsiębiorstwo angażuje się w projekty związane z ekologią, recyklingiem oraz nowoczesnymi rozwiązaniami w zarządzaniu infrastrukturą miejską.

Miejskie Przedsiębiorstwo Gospodarki Komunalnej Sp. z o.o. w Chełmie jest Spółką użyteczności publicznej wykonującą zadania na rzecz miasta Chełm, mieszkańców miasta Chełm i przyległych gmin. Spółka zajmuje się poborem, uzdatnianiem i rozprowadzaniem wody, odprowadzaniem i oczyszczaniem ścieków, odbieraniem i transportem odpadów komunalnych, utrzymywaniem czystości i porządku w mieście. Spółka ponadto administruje cmentarzem komunalnym w Chełmie oraz wykonuje badania laboratoryjne wody i ścieków.

Spółka powstała w wyniku przekształcenia przedsiębiorstwa komunalnego pod nazwą Miejskie Przedsiębiorstwo Gospodarki Komunalnej w Chełmie w jednoosobową Spółkę z ograniczoną odpowiedzialnością miasta Chełm, na mocy aktu notarialnego z dnia 30.12.1992 r.. Kapitał zakładowy Spółki wynosi 49.306.000 zł i dzieli się na 98612 udziałów o wartości 500 zł każdy. Wszystkie udziały należą do Miasta Chełm.

## Organy Spółki:

### 1. Zgromadzenie Wspólników

Funkcję Zgromadzenia Wspólników pełni Prezydent Miasta Chełm.

### 2. Rada Nadzorcza

Rada nadzorcza składa się z trzech do sześciu członków powoływanych na okres wspólnej kadencji. Pracownicy Spółki mają prawo wyboru dwóch członków rady, pozostałych członków powołuje Prezydent Miasta Chełm.

Kadencja rady nadzorczej trwa 3 lata. W czerwcu 2024 r. rozpoczęła się XIII kadencja rady nadzorczej MPGK.

#### W skład rady nadzorczej wchodzi:

- Piotr Woźny
- Zbigniew Bajko
- Wanda Buk
- Grzegorz Ciechan
- Piotr Prościński.

### Zarząd

### 3. Członków zarządu spółek z udziałem jednostek samorządu terytorialnego powołuje i odwołuje rada nadzorcza.

Prezesem Zarządu Spółki jest Pan **Jakub Oleszczuk** powołany na stanowisko w dniu 28 lipca 2022 r.





Informacja finansowa dotycząca działalności Miejskiego Przedsiębiorstwa Gospodarki Komunalnej Sp. z o.o. została przygotowana za okres 6-ciu lat.

Działalność operacyjna spółki związana jest przede wszystkim ze świadczeniem usług zbiorowego zaopatrzenia w wodę i zbiorowego odprowadzania ścieków, letniego i zimowego oczyszczania miasta, konserwacji zieleni miejskiej, wywozu odpadów komunalnych oraz administrowania cmentarzem komunalnym.

W zakresie zbiorowego zaopatrzenia w wodę i zbiorowego odprowadzania ścieków spółka świadczy usługi na terenie miasta Chełm i gminy Chełm, a na terenie gminy Kamień świadczenie usług związane jest z zbiorowym zaopatrzeniem odbiorców w wodę. Działalność spółki wykonywana jest w ramach kilku zakładów.



## Zatrudnienie w jednostkach Miejskiego Przedsiębiorstwa Gospodarki Komunalnej Sp. z o.o.

ZATRUDNIENIE	2018	2019	2020	2021	2022	2023
wg etatów	298	251,6	317,95	324,98	318,98	334,1
wg stanowisk	298	252	320	326	319	335
Z tego w poszczególnych komórkach organizacyjnych:						
Administracja Spółki	51	37	43	44	45	40
Zakład Wodociągów i Kanalizacji	108	91	88	93	91	93
Zakład Oczyszczania Miasta	94	80	86	88	81	100
Cmentarz Komunalny	13	13	12	10	11	10
Biuro Obsługi Klienta	22	22	23	23	21	22
Laboratorium	10	9	7	9	8	8
Zakład Przetwarzania Odpadów Komunalnych			61	59	62	62

# ZAKŁAD WODOCIĄGÓW I KANALIZACJI



## Do podstawowych zadań Zakładu Wodociągów i Kanalizacji należy:

- ujmowanie, uzdatnianie i doprowadzanie wody do odbiorów na terenie miasta Chełm oraz Gminy Chełm i Gminy Kamień,
- zapewnienia ciągłości dostaw wody i odprowadzania ścieków,
- zapewnienie stałej poprawy jakości usług wodociągowo-kanalizacyjnych, w tym poprawy jakości dostarczanej wody, ze szczególnym uwzględnieniem smaku i zapachu,
- utrzymanie w sprawności systemu kanalizacji sanitarnej na terenie miasta Chełm i Gminy Chełm,
- oczyszczanie ścieków w miejskiej oczyszczalni ścieków,
- wytwarzanie energii elektrycznej i ciepłej na własne potrzeby,
- świadczenie usługi odwadniania kopalni kredy dla Cemex Polska Sp. z o.o.,
- pełnienie całodobowych dyżurów pogotowia wodno kanalizacyjnego,
- wykonawstwo sieci i przyłączy wodociągowo-kanalizacyjnych,
- świadczeniu usługi czyszczenia kanalizacji sanitarnej,
- obsługi fontanny miejskiej.





### **Dostawa wody do sieci miejskiej odbywa się z dwóch ujęć wód podziemnych:**

- ujęcie „Bariera” zlokalizowane na terenie kopalni kredy Cemex Polska Sp. z o.o. Cementownia Chełm – 15 szt. studni o głębokości 98 – 110 m oraz pompowni II stopnia
- „Strupin”, woda z ujęcia jest wysokiej jakości i dostawa jej do sieci miejskiej odbywa się bez uzdatniania.
- ujęcie „Trubaków” przy ul. Nadtorowej 53 – 9 studni o głębokości od 60 do 120 m i pomp II stopnia. Woda zawiera zwiększoną zawartość żelaza, stąd też istnieje konieczność jego redukcji w stopniu gwarantującym utrzymanie właściwych parametrów wody.

Woda dostarczana z tych ujęć odpowiada obowiązującym wymogom.





W ramach działalności zakładu realizowane są dwa bloki zadaniowe.

Pierwszy dotyczy świadczenia usług sanitarnych, takich jak sprzątanie terenów miejskich, zarówno w okresie lata jak i zimy, utrzymanie i konserwacji zieleni miejskiej oraz prowadzenia szkieletu miejskiego zlokalizowanego przy ul. Sybiraków 5 w Chełmie.

#### **Do podstawowych zadań w tym zakresie należą:**

- zimowe utrzymanie nawierzchni jezdni, chodników, przejść dla pieszych, parkingów, zatok i przystanków autobusowych, ścieżek rowerowych, pasów zieleni ulic krajowych, wojewódzkich i powiatowych na terenie miasta Chełm
- zimowe utrzymanie nawierzchni jezdni, chodników, przejść dla pieszych, parkingów, zatok i przystanków autobusowych, ścieżek rowerowych, pasów zieleni ulic gminnych i dróg wewnętrznych na terenie miasta Chełm,
- odśnieżanie poprzez ciągłe prace pługów, które usuwają na bieżąco zgromadzony na jezdni i poboczach śnieg,
- zapobieganiu powstawaniu śliskości oraz likwidowaniu już powstałej śliskości,
- załadunku i wywozie śniegu z odśnieżanych elementów pasa drogowego, chodników i parkingów,
- utrzymanie czystości i porządku pasów drogowych drogi krajowej oraz dróg wojewódzkich, powiatowych, gminnych i wewnętrznych w granicach administracyjnych miasta Chełm (z wyłączeniem odcinków, na których są prowadzone roboty drogowe),
- utrzymanie czystości i porządku terenów miejskich o nawierzchni utwardzonej i nieutwardzonej oraz terenów zieleni miejskiej (parki, skwery, zieleńce) w granicach administracyjnych miasta Chełm,
- utrzymanie terenów zieleni miejskiej miasta Chełm (parki, skwery, zieleńce),
- utrzymanie i pielęgnacja zieleni przy pomnikach oraz tablicach pamiątkowych, na rondach i wysepkach kierunkowych, w tym nasadzenia,
- wykaszanie traw, chwastów, jednorocznych samosiewów z wywozem skoszonych roślin;
- pielęgnacja żywopłotów oraz prace pielęgnacyjne w drzewostanie i na zieleni miejskiej;



# ZAKŁAD OCZYSZCZANIA MIASTA

Drugi blok związany jest z wywozem odpadów komunalnych z terenu miasta Chełm i gmin. Działalność ta prowadzona jest zgodnie z ustawą o utrzymaniu czystości i porządku w gminach, na mocy której wójt, burmistrz lub prezydent miasta jest obowiązany zorganizować przetarg na działalność obejmującą odbieranie odpadów komunalnych od właścicieli nieruchomości albo odbieranie i zagospodarowanie tych odpadów.

Spółka na podstawie wygranych przetargów prowadzi działalność w zakresie odbierania i zagospodarowania odpadów komunalnych od właścicieli nieruchomości na terenach miasta Chełm i okolicznych gmin. Spółka do transportu odpadów wykorzystuje nowoczesne samochody, w tym ekologiczne zasilane CNG, które dodatkowo wyposażono w system nawigacji GPS oraz wideorejestratory.



Usytuowany jest przy ul. Ignacego Mościckiego 57 w Chełmie. Zarządzanie cmentarzem komunalnym odbywa się w oparciu o porozumienie nr B/KI/8/2014 z dnia 18 września 2014 roku, zawarte pomiędzy Miastem Chełm, a Miejskim Przedsiębiorstwem Gospodarki Komunalnej sp. z o.o. w Chełmie.

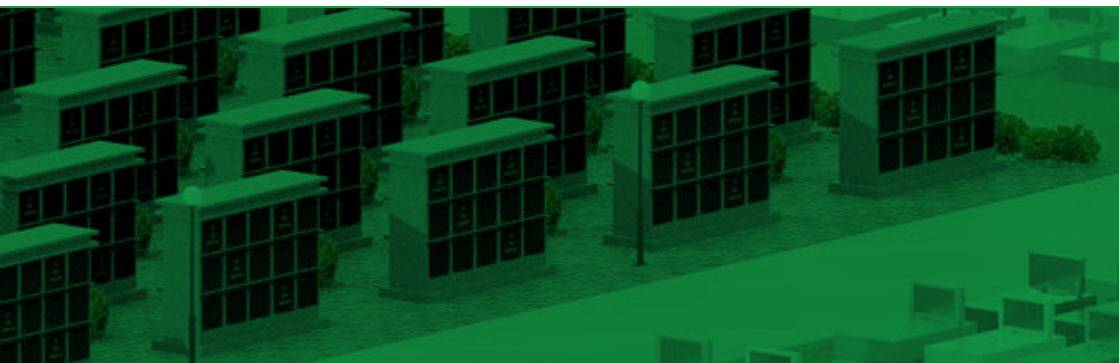
Działania Spółki w zakresie zarządzania cmentarzem obejmują w szczególności nadzór nad przestrzeganiem obowiązującego regulaminu cmentarza oraz egzekwowanie jego postanowień wobec korzystających z terenu cmentarza, w tym nadzór nad pochówkami, ekshumacjami, kopaniem i murowaniem grobów, komunikacją wewnątrz cmentarza, pielęgnowaniem grobów; wyznaczaniem miejsc pochówku zgonie z planem zagospodarowania cmentarza, prowadzenie ewidencji i pobór opłat za korzystanie z cmentarza.

W zakresie administrowania cmentarzem zadania Spółki polegają na utrzymaniu czystości terenu cmentarza, utrzymaniu zimowym, w tym odśnieżaniu, konserwacja i pielęgnacja terenów zielonych na cmentarzu, zapewnienie ochrony i bezpieczeństwa na terenie cmentarza, prowadzeniu gospodarki remontowej i modernizacyjnej, konserwacja i naprawy bieżące ogrodzenie cmentarza.



## CMENTARZ KOMUNALNY









# ZAKŁAD PRZETWARZANIA ODPADÓW KOMUNALNYCH

Zakład powstał w dniu 3 stycznia 2020 r. w wyniku połączenia spółek, które nastąpiło w drodze przejęcia majątku spółki przejmowanej PGO sp. z o.o. w Chełmie, KRS 0000233476, na spółkę przejmującą – MPGK sp. z o.o. w Chełmie, KRS 0000062896.

Połączenie nastąpiło na zasadzie art. 492 § 1 pkt 1 Kodeksu spółek handlowych. Uchwały o połączeniu Spółek zarejestrowano w Sądzie Rejonowym Lublin Wschód w Lublinie VI Wydział Gospodarczy KRS.

Podstawową działalnością ZPOK jest składowanie odpadów oraz sprzedaż surowców wtórnych. Jednym z produktów pracy linii technologicznej ZPOK jest frakcja 40 mm i mniejsza o kaloryczności (powyżej 6 MJ/kg), która przekazywana jest jako paliwo alternatywne do chełmskiej cementowni. Frakcja ta powstaje w procesie przejścia odpadów zmieszanych przez sito dyskowe a następnie przez linię odbioru surowców wtórnych. Pozostałości pracy tej części linii kierowane są do rozdrabniacza, którego efektem jest paliwo alternatywne. Jest to bardzo ważny element w procesie odzysku i zagospodarowania odpadów.

Umożliwia, bowiem realizację przepisów prawa zakazujących składowania odpadów o kaloryczności powyżej 6 MJ/kg, przy jednoczesnym zagospodarowaniu wysokoenergetycznej frakcji.

Działalność ZPOK to także przekazywanie do zakładów odzysku zużytego sprzętu elektrycznego i elektronicznego.



W prezentowanym okresie sprawozdania finansowe w zakresie bilansu i rachunku zysków i strat prezentowały się następująco:

**Tabela Nr 1 Bilans lata 2018-2023**

**AKTYWA**

31.12.2023 r.	31.12.2023 r.	31.12.2022 r.
<b>A. Aktywa trwałe</b>	<b>129 446 075,91</b>	<b>129 226 256,44</b>
<b>I. Wartości niematerialne i prawne</b>	<b>419 905,95</b>	<b>441 292,43</b>
1. Koszty zakończonych prac rozwojowych	-	-
2. Wartość firmy	-	-
3. Inne wartości niematerialne i prawne	419 905,95	441 292,43
4. Zaliczki na wartości niematerialne i prawne	-	-
<b>II. Rzeczowe aktywa trwałe</b>	<b>127 639 145,63</b>	<b>125 858 725,70</b>
1. Środki trwałe	127 116 496,82	125 380 766,51
a. grunty (w tym prawo użytkowania wieczystego gruntu)	4 307 027,29	4 346 940,25
b. budynki, lokale, prawa do lokali i obiekty inżynierii lądowej i wodnej	99 064 278,19	95 719 594,33
c. urządzenia techniczne i maszyny	19 344 741,90	19 746 984,77
d. środki transportu	4 213 653,05	5 481 500,01
e. inne środki trwałe	186 796,39	85 747,15
2. Środki trwałe w budowie	522 648,81	477 959,19
3. Zaliczki na środki trwałe w budowie	-	-
<b>III. Należności długoterminowe</b>	<b>88 282,89</b>	<b>-</b>
1. Od jednostek pozostałych	-	-
2. Od pozostałych jednostek, w których jednostka posiada zaangażowanie w kapitale	88 282,89	-
<b>IV. Inwestycje długoterminowe</b>	<b>421 749,44</b>	<b>2 164 333,31</b>
1. Nieruchomości	-	-
2. Wartości niematerialne i prawne	421 749,44	2 164 333,31
3. Długoterminowe aktywa finansowe	-	-
a. w jednostkach powiązanych	-	-
b. w pozostałych jednostkach, w których jednostka posiada zaangażowanie w kapitale	-	-
c. w pozostałych jednostkach	-	-
4. Inne inwestycje długoterminowe	-	-
<b>V. Długoterminowe rozliczenia międzyokresowe</b>	<b>876 992,00</b>	<b>761 905,00</b>
1. Aktywa z tytułu odroczonego podatku dochodowego	876 992,00	761 905,00
2. Inne rozliczenia międzyokresowe	-	-

STAN NA:

31.12.2021 r.	31.12.2020 r.	31.12.2019 r.	31.12.2018 r.
130 865 983,84	129 538 895,43	105 939 277,64	106 606 878,93
522 903,05	375 564,73	114 391,03	86 151,36
-	-	-	-
-	-	-	-
522 903,05	375 564,73	114 391,03	86 151,36
-	-	-	-
128 188 456,32	128 042 828,70	104 696 196,25	105 459 817,37
127 370 531,19	127 120 302,63	104 492 160,29	104 956 034,33
4 282 853,21	3 557 938,93	1 631 306,50	1 690 148,50
98 410 627,23	99 792 528,00	79 260 232,07	77 906 924,94
20 194 944,60	20 508 029,66	20 415 645,21	21 642 292,49
4 367 815,65	2 699 929,71	2 639 825,35	3 466 938,42
114 290,50	561 876,33	545 151,16	249 729,98
817 925,13	922 526,07	204 035,96	503 783,04
-	-	-	-
-	-	16 129,36	10 879,96
-	-	16 129,36	10 879,96
-	-	-	-
1 043 141,47	-	-	-
1 043 141,47	-	-	-
-	-	-	-
-	-	-	-
-	-	-	-
-	-	-	-
-	-	-	-
-	-	-	-
1 111 483,00	1 120 502,00	1 112 561,00	1 050 030,24
1 111 483,00	1 120 502,00	1 112 561,00	1 041 061,00
-	-	-	8 969,24

**AKTYWA**

31.12.2023 r.	31.12.2023 r.	31.12.2022 r.
<b>B. Aktywa obrotowe</b>	<b>14 254 536,10</b>	<b>11 153 288,41</b>
<b>I. Zapasy</b>	<b>1 769 634,87</b>	<b>1 591 686,90</b>
1. Materiały	1 259 334,87	1 111 696,90
2. Półprodukty i produkty w toku	-	-
3. Produkty gotowe	491 140,00	479 990,00
4. Towary	-	-
5. Zaliczki na dostawy i usługi	19 160,00	-
<b>II. Należności krótkoterminowe</b>	<b>9 377 986,05</b>	<b>7 167 753,06</b>
1. Należności od jednostek powiązanych,	-	-
2. Należności od pozostałych jednostek, w których jednostka posiada zaangażowanie w kapitale	-	-
3. Należności od pozostałych jednostek	9 377 986,05	7 167 753,06
a.z tytułu dostaw i usług, o okresie spłaty:	6 170 114,37	5 121 549,20
do 12 miesięcy	6 170 114,37	5 121 549,20
powyżej 12 miesięcy	-	-
b.z tytułu podatków, dotacji, ceł, ubezpieczeń społecznych i zdrowotnych oraz innych tytułów publicznoprawnych	2 979 012,03	1 505 930,69
c.inne	226 770,03	540 273,17
d.dochodzone na drodze sądowej	2 089,62	-
<b>III. Inwestycje krótkoterminowe</b>	<b>2 579 697,44</b>	<b>2 344 135,28</b>
1. Krótkoterminowe aktywa finansowe	2 579 697,44	2 344 135,28
a.w jednostkach powiązanych	-	-
b.w pozostałych jednostkach	-	34 531,33
udziały lub akcje	-	-
inne papiery wartościowe	-	-
udzielone pożyczki	-	34 531,33
inne krótkoterminowe aktywa finansowe	-	-
c.środki pieniężne i inne aktywa pieniężne	2 579 697,44	2 309 603,95
środki pieniężne w kasie i na rachunkach	2 579 697,44	2 309 603,95
inne środki pieniężne	-	-
inne aktywa pieniężne	-	-
2. Inne inwestycje krótkoterminowe	-	-
<b>IV. Krótkoterminowe rozliczenia międzyokresowe</b>	<b>527 217,74</b>	<b>49 713,17</b>
<b>C. Należne wpłaty na kapitał (fundusz) podstawowy</b>		
<b>D. Udziały (akcje) własne</b>		
<b>Aktywa razem</b>	<b>143 700 612,01</b>	<b>140 379 544,85</b>

STAN NA:

31.12.2021 r.	31.12.2020 r.	31.12.2019 r.	31.12.2018 r.
6 758 931,81	8 315 177,99	19 574 493,54	9 090 070,80
1 285 931,09	1 349 578,86	1 349 853,06	2 029 042,96
649 701,09	483 735,94	369 223,06	352 462,96
-	-	-	-
636 230,00	838 951,56	980 630,00	1 674 030,00
-	-	-	-
-	-	-	2 550,00
4 041 038,86	5 923 934,52	5 513 077,45	6 738 920,04
-	-	-	-
-	-	-	-
4 041 038,86	5 923 934,52	5 513 077,45	6 738 920,04
3 308 010,63	5 084 924,72	4 199 927,82	4 229 816,35
3 308 010,63	5 084 924,72	4 199 927,82	4 229 816,35
-	-	-	-
233 808,83	206 973,98	263 356,04	690 435,00
499 219,40	632 035,82	1 049 793,59	1 818 668,69
-	-	-	-
1 243 543,21	868 252,49	12 541 273,49	144 605,54
1 243 543,21	868 252,49	12 541 273,49	144 605,54
-	-	12 519 000,00	-
-	-	-	-
-	-	-	-
-	-	-	-
-	-	-	-
-	-	-	-
1 243 543,21	868 252,49	22 273,49	144 605,54
1 243 543,21	868 252,49	22 273,49	69 605,54
-	-	-	75 000,00
-	-	-	-
-	-	-	-
188 418,65	173 412,12	170 289,54	177 502,26
137 624 915,65	137 854 073,42	125 513 771,18	115 696 949,73

**PASYWA**

31.12.2023 r.	31.12.2023 r.	31.12.2022 r.
<b>A. Kapitał własny</b>	<b>76 643 686,28</b>	<b>76 060 803,11</b>
I. Kapitał podstawowy	49 284 000,00	49 284 000,00
II. Kapitał zapasowy, w tym:	17 476 024,38	12 357 098,02
nadwyżka wartości sprzedaży (wartości emisyjnej) nad wartością nominalną udziałów	-	-
III. Kapitał z aktualizacji wyceny, w tym:		
z tytułu aktualizacji wartości godziwej	5 851 278,31	5 851 278,31
IV. Pozostałe kapitały rezerwowe	3 449 500,42	3 449 500,42
V. Zysk (strata) z lat ubiegłych	-	2 796 381,19
VI. Zysk (strata) netto	582 883,17	2 322 545,17
VII. Odpisy z zysku netto w ciągu roku obrotowego (wielkość ujemna)	-	-
<b>B. Zobowiązania i rezerwy na zobowiązania</b>	<b>67 056 925,73</b>	<b>64 318 741,74</b>
I. Rezerwy na zobowiązania	4 071 877,24	4 041 760,11
1. Rezerwa z tytułu odroczonego podatku dochodowego	457 561,00	460 643,00
2. Rezerwa na świadczenia emerytalne i podobne	3 614 316,24	3 581 117,11
długoterminowa	3 268 867,65	2 461 417,80
krótkoterminowa	345 448,59	1 119 699,31
3. Pozostałe rezerwy	-	-
długoterminowe	-	-
krótkoterminowe	-	-
<b>II. Zobowiązania długoterminowe</b>	<b>13 629 867,57</b>	<b>8 684 103,53</b>
1. Wobec jednostek powiązanych	-	-
2. Wobec pozostałych jednostek, w których jednostka posiada zaangażowanie w kapitale	-	-
3. Wobec pozostałych jednostek <sup>3</sup>	13 629 867,57	8 684 103,53
kredyty i pożyczki	13 515 396,73	8 684 103,53
z tytułu emisji dłużnych papierów wartościowych	-	-
inne zobowiązania finansowe	-	-
inne zobowiązania wekslowe	-	-
inne	114 470,84	-

STAN NA:

31.12.2021 r.	31.12.2020 r.	31.12.2019 r.	31.12.2018 r.
73 337 876,75	69 752 681,70	69 909 334,80	56 316 978,99
49 180 000,00	49 180 000,00	49 180 000,00	36 661 000,00
11 271 902,97	5 857 113,75	10 355 405,26	10 807 730,98
-	-	-	-
5 851 278,31	5 851 278,31	5 851 278,31	5 851 278,31
3 449 500,42	3 449 500,42	3 449 500,42	3 449 500,42
-	-	-	-
3 585 195,05	5 414 789,22	1 073 150,81	452 530,72
-	-	-	-
64 287 038,90	68 101 391,72	55 604 436,38	59 379 970,74
6 439 175,04	6 328 687,30	6 185 365,52	5 811 217,36
470 427,00	469 868,00	482 489,00	491 935,00
5 407 864,31	5 554 946,29	5 586 792,69	5 149 474,51
4 810 780,83	4 762 121,17	4 642 544,49	3 989 160,63
597 083,48	792 825,12	944 248,20	1 160 313,88
560 883,73	303 873,01	116 083,83	169 807,85
-	-	-	-
560 883,73	303 873,01	116 083,83	169 807,85
7 326 870,95	7 861 151,19	7 895 509,93	8 242 391,40
-	-	-	-
-	-	-	-
7 326 870,95	7 861 151,19	7 895 509,93	8 242 391,40
7 326 870,95	7 861 151,19	7 710 728,00	8 153 334,00
-	-	-	-
-	-	-	-
-	-	-	-
-	-	184 781,93	89 057,40

**PASYWA**

31.12.2023 r.	31.12.2023 r.	31.12.2022 r.
<b>III. Zobowiązania krótkoterminowe</b>	<b>12 101 785,06</b>	<b>11 748 592,61</b>
1. Zobowiązania wobec jednostek powiązanych	-	-
2. Zobowiązania wobec pozostałych jednostek, w których jednostka posiada zaangażowanie w kapitale	-	-
3. Zobowiązania wobec pozostałych jednostek	<b>11 759 677,17</b>	<b>11 429 717,01</b>
a. kredyty i pożyczki	<b>2 459 968,18</b>	<b>5 292 462,67</b>
b. z tytułu emisji dłużnych papierów wartościowych	-	-
c. inne zobowiązania finansowe	-	-
d. z tytułu dostaw i usług, o okresie wymagalności:	<b>3 507 529,71</b>	<b>3 217 129,44</b>
do 12 miesięcy	<b>3 507 529,71</b>	<b>3 217 129,44</b>
powyżej 12 miesięcy	-	-
e. zaliczki otrzymane na dostawy	-	-
f. zobowiązania wekslowe	-	-
g. z tytułu podatków, ceł, ubezpieczeń społecznych i zdrowotnych oraz innych tytułów publicznoprawnych	<b>2 515 088,35</b>	<b>1 939 477,91</b>
h. z tytułu wynagrodzeń	<b>911 256,94</b>	<b>765 506,12</b>
i. inne	<b>2 365 833,99</b>	<b>215 140,87</b>
4. Fundusze specjalne	<b>342 107,89</b>	<b>318 875,60</b>
<b>IV. Rozliczenia międzyokresowe</b>	<b>37 253 395,86</b>	<b>39 844 285,49</b>
1. Ujemna wartość firmy	-	-
2. Inne rozliczenia międzyokresowe	<b>37 253 395,86</b>	<b>39 844 285,49</b>
długoterminowe w tym:	<b>34 740 588,01</b>	<b>38 593 191,70</b>
współfinansowane ze środków EU Fundusz Spójności	-	-
krótkoterminowe w tym:	<b>2 512 807,85</b>	<b>1 251 093,79</b>
współfinansowane ze środków EU Fundusz Spójności	-	-
<b>Pasywa razem</b>	<b>143 700 612,01</b>	<b>140 379 544,85</b>



## STAN NA:

31.12.2021 r.	31.12.2020 r.	31.12.2019 r.	31.12.2018 r.
9 425 613,63	10 869 485,23	7 130 414,84	9 287 768,84
-	-	-	-
-	-	-	-
9 105 108,62	10 525 222,20	6 874 690,50	9 014 999,91
2 595 873,76	4 164 437,52	4 280 459,56	5 656 367,15
-	-	-	-
-	-	-	-
3 120 234,45	2 387 194,18	1 275 020,06	1 456 697,85
3 120 234,45	2 387 194,18	1 275 020,06	1 456 697,85
-	-	-	-
-	-	-	-
-	-	-	-
-	-	-	-
2 673 793,38	2 846 170,40	749 057,32	1 177 497,67
633 335,72	564 610,26	438 187,43	469 445,43
81 871,31	562 809,84	131 966,13	254 991,81
320 505,01	344 263,03	255 724,34	272 768,93
41 095 379,28	43 042 068,00	34 393 146,09	36 038 593,14
-	-	-	-
41 095 379,28	43 042 068,00	34 393 146,09	36 038 593,14
38 978 082,36	40 909 231,35	32 763 517,30	34 407 804,06
-	-	-	32 715 778,40
2 117 296,92	2 132 836,65	1 629 628,79	1 630 789,08
-	-	-	1 568 006,40
137 624 915,65	137 854 073,42	125 513 771,18	115 696 949,73

**Tabela Nr 2 ZESTAWIENIE RACHUNKÓW ZYSKÓW I STRAT**  
**za okres od 01 stycznia 2018 r. do 31 grudnia 2023 r.**

(wariant porównawczy)

LP.	WYSZCZEGÓLNIENIE	2023 ROK
0	1	2
<b>A.</b>	<b>Przychody ze sprzedaży i zrównane z nimi, w tym:</b>	<b>57 307 143,99</b>
	od jednostek powiązanych	-
I.	Przychody netto ze sprzedaży produktów	56 829 458,83
II.	Zmiana stanu produktów (zwiększenie -wartość dodatnia, zmniejszenie wartość ujemna)	455 455,44
III.	Koszt wytworzenia produktów na własne potrzeby jednostki	-
IV.	Przychody netto ze sprzedaży towarów i materiałów	22 229,72
<b>B.</b>	<b>Koszty działalności operacyjnej</b>	<b>58 908 583,67</b>
I.	Amortyzacja	8 537 140,15
II.	Zużycie materiałów i energii	12 756 755,11
III.	Usługi obce	5 216 188,81
IV.	Podatki i opłaty, w tym	5 761 342,01
	podatek akcyzowy	2 480,00
V.	Wynagrodzenia	21 033 624,54
VI.	Ubezpieczenia społeczne i inne świadczenia, w tym:	5 165 528,47
	emerytalne	-
VII.	Pozostałe koszty rodzajowe	438 004,58
VIII.	Wartość sprzedanych towarów i materiałów	-
<b>C.</b>	<b>Zysk ( strata) ze sprzedaży(A-B)</b>	<b>1 601 439,68</b>
<b>D.</b>	<b>Pozostałe przychody operacyjne</b>	<b>4 655 373,71</b>
I.	Zysk z tytułu rozchodu niefinansowych aktywów trwałych	801 346,69
II.	Dotacje	2 244 558,28
III.	Aktualizacja wartości aktywów niefinansowych	693 698,66
IV.	Inne przychody operacyjne	915 770,08
<b>E.</b>	<b>Pozostałe koszty operacyjne</b>	<b>1 990 501,23</b>
I.	Strata z tytułu rozchodu niefinansowych aktywów trwałych	-
II.	Aktualizacja wartości aktywów niefinansowych	1 767 259,08
III.	Inne koszty operacyjne	223 242,15
<b>F.</b>	<b>Zysk (strata) na działalności operacyjnej (C+D-E)</b>	<b>1 063 432,80</b>

2022 ROK	2021 ROK	2020 ROK	2019 ROK	2018 ROK
3	4	5	6	7
53 206 187,52	49 536 549,91	50 158 768,48	37 274 817,53	39 368 694,62
-	-	-	-	-
51 594 132,03	49 406 074,30	50 458 638,08	38 191 919,74	38 659 086,60
1 531 801,72	46 016,55	587 549,42	1 029 441,14	643 866,89
59 153,66	157 519,52	272 164,62	108 371,33	39 385,00
21 100,11	18 972,64	15 515,20	3 967,60	26 356,13
53 193 636,15	45 918 872,33	44 074 765,31	37 107 029,67	41 096 441,29
8 018 037,93	7 542 763,95	7 465 217,32	5 405 886,12	5 602 406,63
11 130 507,24	7 543 522,20	7 163 672,32	4 484 873,06	5 875 172,71
4 672 929,15	4 695 868,15	4 565 137,09	6 977 647,08	9 260 432,19
5 191 600,35	4 963 033,96	4 746 146,34	3 707 249,74	3 769 896,95
1 287,69			4 871,93	77 828,00
19 224 060,32	16 845 745,61	15 650 304,18	13 345 936,75	13 009 136,81
4 624 445,91	4 122 124,71	4 060 770,62	2 900 143,03	3 233 527,22
-	-	-	-	1 404 665,51
332 055,25	205 813,75	423 517,44	285 010,24	345 868,78
-	-	-	283,65	-
12 551,37	3 617 677,58	6 084 003,17	167 787,86	1 727 746,67
7 178 579,95	2 691 485,56	2 555 643,37	2 013 075,71	8 046 076,41
910 370,71	380 376,09	90 344,83	91 781,38	-
2 095 495,67	2 114 244,63	2 263 627,69	1 626 821,15	1 644 186,76
-	-	3 552,89	6 376,07	4 066,30
4 172 713,57	196 864,84	198 117,96	288 097,11	6 397 823,35
3 707 613,90	1 290 965,69	1 400 965,50	701 516,47	6 670 586,12
-	-	-	-	88 225,36
-	-	-	-	6 343 082,88
3 707 613,90	1 290 965,69	1 400 965,50	701 516,47	239 277,88
3 483 517,42	5 018 197,45	7 238 681,04	1 479 347,10	352 256,38

LP.	WYSZCZEGÓLNIENIE	2023 ROK
0	1	2
<b>G.</b>	<b>Przychody finansowe</b>	<b>129 242,94</b>
I.	Dywidendy i udziały w zyskach, w tym:	-
a)	od jednostek powiązanych, w tym:	-
	w których jednostka posiada zaangażowanie w kapitale	-
b)	od jednostek pozostałych, w tym:	-
	w których jednostka posiada zaangażowanie w kapitale	-
II.	Odsetki, w tym:	<b>129 242,94</b>
	od jednostek powiązanych	-
III.	Zysk z tytułu rozchodu aktywów finansowych, w tym:	-
	w jednostkach powiązanych	-
IV.	Aktualizacja wartości aktywów finansowych	-
V.	Inne	-
<b>H.</b>	<b>Koszty finansowe</b>	<b>457 452,57</b>
I.	Odsetki, w tym:	<b>457 452,57</b>
	dla jednostek powiązanych	-
II.	Strata ze zbycia inwestycji	-
	dla jednostek powiązanych	-
III.	Aktualizacja wartości aktywów finansowych	-
IV.	Inne	-
<b>I.</b>	<b>Zysk ( strata) brutto (F+G-H)</b>	<b>735 223,17</b>
<b>J.</b>	<b>Podatek dochodowy</b>	<b>152 340,00</b>
<b>K.</b>	<b>Pozostałe obowiązkowe zmniejszenia zysku (zwiększenia straty)</b>	
<b>L.</b>	<b>Zysk (strata) netto (I-J-K)</b>	<b>582 883,17</b>

Z analizy lat 2018-2023 wynika, że firma okresie oprócz 2018 roku wykazywała zysk netto i zysk brutto. Przy czym na działalności podstawowej strata wystąpiła w roku 2018 oraz 2023.

W latach 2019 i 2022 zysk wykazany na działalności podstawowej był minimalny natomiast lata 2020 i 2021 wykazały milionowe zyski na działalności podstawowej.

2022 ROK	2021 ROK	2020 ROK	2019 ROK	2018 ROK
3	4	5	6	7
229 223,74	103 158,86	224 329,50	316 856,95	430 864,81
-	-	-	-	-
-	-	-	-	-
-	-	-	-	-
-	-	-	-	-
206 701,90	25 067,79	42 481,03	32 391,60	58 919,47
-	-	-	-	-
-	-	-	-	-
-	-	-	-	-
-	-	-	-	-
22 521,84	78 091,07	181 848,47	284 465,35	371 945,34
307 648,99	237 640,26	322 993,32	452 619,24	493 648,15
292 648,99	237 640,26	322 993,32	452 619,24	493 334,25
-	-	-	-	-
-	-	-	-	-
-	-	-	-	-
-	-	-	-	-
15 000,00	-	-	-	313,90
3 405 092,17	4 883 716,05	7 140 017,22	1 343 584,81	415 039,72
1 082 547,00	1 298 521,00	1 725 228,00	270 434,00	37 491,00
2 322 545,17	3 585 195,05	5 414 789,22	1 073 150,81	452 530,72

Przychody z działalności podstawowej na przestrzeni 6 lat wzrosły o 17.938.449,37 zł natomiast koszty nieznacznie mniej o 17.812.142,38 zł.

**Tabela Nr 3  
PRZYCHODY POSZCZEGÓLNYCH DZIAŁALNOŚCI W LATACH 2018-2023**

WYSZCZEGÓLNIENIE	2023 ROK	2022 ROK
1	2	3
Ogółem	63 396 795,76	61 770 064,40
z tego:		
a) działalność operacyjna	57 307 143,99	53 206 187,52
b) działalność finansowa	129 242,94	229 223,74
c) pozostała działalność	5 960 408,83	8 274 953,55
d) obroty wewnętrzne		59 699,59

**Tabela Nr 4  
KOSZTY POSZCZEGÓLNYCH DZIAŁALNOŚCI W LATACH 2018-2023**

WYSZCZEGÓLNIENIE	2023 ROK	2022 ROK
1	2	3
Ogółem	62 661 572,59	58 364 972,23
z tego:		
a) działalność operacyjna	58 908 583,67	53 193 636,15
b) działalność finansowa	457 452,57	307 648,99
c) pozostała działalność	3 295 536,35	4 803 987,50
d) obroty wewnętrzne		59 699,59

**Tabela Nr 5  
WYNIK POSZCZEGÓLNYCH DZIAŁALNOŚCI W LATACH 2018-2023**

WYSZCZEGÓLNIENIE	2023 ROK	2022 ROK
1	2	3
Wynik brutto ogółem	735 223,17	3 405 092,17
z tego:		
a) działalność operacyjna	-1 601 439,68	12 551,37
b) działalność finansowa	-328 209,63	-78 425,25
c) pozostała działalność	2 664 872,48	3 470 966,05
d) obroty wewnętrzne		0,00

2021 ROK	2020 ROK	2019 ROK	2018 ROK
4	5	6	7
52 501 592,46	53 214 550,30	39 785 258,51	47 900 522,84
49 536 549,91	50 158 768,48	37 274 817,53	39 368 694,62
103 158,86	224 329,50	316 856,95	430 864,81
2 704 364,17	2 559 287,70	2 085 212,70	8 061 578,41
157 519,52	272 164,62	108 371,33	39 385,00

2021 ROK	2020 ROK	2019 ROK	2018 ROK
4	5	6	7
47 617 876,41	46 074 533,08	38 441 673,70	48 315 562,56
45 918 872,33	44 074 765,31	37 107 029,67	41 096 441,29
237 640,26	322 993,32	452 619,24	493 648,15
1 303 844,30	1 404 609,83	773 653,46	6 686 088,12
157 519,52	272 164,62	108 371,33	39 385,00

2021 ROK	2020 ROK	2019 ROK	2018 ROK
4	5	6	7
4 883 716,05	7 140 017,22	1 343 584,81	-415 039,72
3 617 677,58	6 084 003,17	167 787,86	-1 727 746,67
-134 481,40	-98 663,82	-135 762,29	-62 783,34
1 400 519,87	1 154 677,87	1 311 559,24	1 375 490,29
0,00	0,00	0,00	0,00



## PODSUMOWANIE DZIAŁALNOŚCI W 2018 ROKU

Spółka w 2018 roku zanotowała wynik ujemny z całokształtu działalności w kwocie 452,5 tys. zł, z tym że na działalności operacyjnej wynik ujemny stanowił kwotę 1.727,7 tys. zł. Porównując do roku poprzedniego zaobserwowano, że było to związane przede wszystkim z gorszymi wynikami finansowym uzyskanymi na usługach zbiorowego zaopatrzenia w wodę i zbiorowego odprowadzania ścieków świadczonych w mieście Chełm (spadek wyniku o 494,6 tys. zł) oraz na wywozie odpadów komunalnych z terenu miasta Chełm (pogorszenie wyniku o 1.087,4 tys. zł).

W przypadku usług zbiorowego zaopatrzenia w wodę i zbiorowego odprowadzania ścieków podstawową przyczyną poniesionej straty jest utrzymywanie na niezmiennym poziomie cen tych usług (wody od 5 lat, a ścieków od 3 lat) przy stale wzrastających kosztach, związanych między innymi z obowiązkiem wymiany wodomierzy, w stosunku do których minął okres legalizacji, podwyżką wynagrodzeń pracowników, a także związanych ze wzrostem opłat, wnoszonych na rzecz Państwowego Gospodarstwa Wodnego Wody Polskie, za pobór wód podziemnych.

### **Przy świadczeniu usług wywozu nieczystości komunalnych podstawowymi przyczynami pogorszenia wyniku finansowego było:**

- a. wprowadzenie z początkiem 2018 roku na terenie miasta Chełm nowych zasad segregacji oraz wywozu śmieci (rozszerzenia z trzech na pięć frakcji). Wiązało się to ze wzrostem kosztów wystawienia na posesjach nowych kontenerów (zakup za około 350 tys. zł) oraz wprowadzenia do użytkowania dwóch nowych, specjalistycznych samochodów do wywozu nowych frakcji śmieci (wzrost kosztów amortyzacji o 240 tys. zł),
- b. zmiana umownych warunków wywozu śmieci z terenu miasta Chełm, zawartych z Miastem Chełm, w wyniku których przychody Spółki w 2018 roku były mniejsze od uzyskanych w roku poprzednim o 547 tys. zł,
- c. zmiana umownych warunków dostarczania wszystkich frakcji odpadów komunalnych do Przedsiębiorstwa Gospodarki Odpadami Sp. z o.o. w Chełmie od 2018 roku średnia opłata za dostarczone do PGO odpady wzrosła o 13,4% (z 180,75 zł/Mg do 204,92 zł/Mg, tj. o 24,17 zł/Mg).





## PODSUMOWANIE DZIAŁALNOŚCI W 2019 ROKU

Za 2019 r. Spółka osiągnęła przychody z działalności podstawowej w wysokości 37.274,8 tys zł i były one niższe o 5,32 % w stosunku do ubiegłego roku, co spowodowane było w głównej mierze spadkiem przychodów ze sprzedaży wody i odprowadzania ścieków. Uwarunkowane jest to przede wszystkim tym, że dominującym odbiorcą tych usług są gospodarstwa domowe, a liczba mieszkańców naszego miasta z roku na rok się zmniejsza. Poza tym prowadzone działania w kierunku konieczności oszczędzania wody powodują coraz bardziej racjonalne gospodarowanie wodą przez mieszkańców. Koszty działalności operacyjnej w 2019 r. wyniosły 37.107,0 tys zł i były niższe niż w roku 2018 o 9,7 %. Od początku ubiegłego roku w Spółce wdrażano szereg inicjatyw w zakresie działań naprawczych zmierzających do redukcji kosztów.

W 2019 r. na działalności operacyjnej osiągnięto zysk w wysokości 167.787,86 zł – dla porównania rok 2018 r. zamknął się stratą w kwocie – 1.727.746,67 zł. Od początku roku 2019 w Spółce wdrażano szereg inicjatyw w zakresie redukcji kosztów. We wskazanym okresie został zmieniony regulamin organizacyjny oraz wdrożono reorganizację struktury funkcjonalnej. W efekcie przeprowadzonych zmian obecnie funkcjonująca struktura organizacyjna pozwala na pogłębianie partycypacji kadry menedżerskiej w procesie zarządzania całą Spółką.



Kolejnym działaniem obniżającym koszty była zmiana Zakładowego Układu Zbiorowego Pracy polegająca na redukcji rozbudowanych świadczeń pieniężnych, w szczególności odpraw emerytalnych i nagród jubileuszowych. Pozostałe podejmowane przedsięwzięcia to zbywanie zbędnych składników majątkowych i optymalizacja kosztów w zakresie funkcjonowania Spółki.

Spółka przeprowadziła szereg działań w zakresie wdrożenia nowych rozwiązań, zarówno w obszarze procesów technologicznych, inwestycyjnym, jak i zarządzania, co pozytywnie wpłynęło na jakość świadczonych usług i pozyskiwanie nowych klientów. Zmieniona strategia operacyjna w Przedsiębiorstwie przyczyniła się do rozszerzenia zakresu usług świadczonych w ramach poszczególnych zakładów, m.in. Laboratorium, Oczyszczalni ścieków, ZOM. Przełożyło się to na zawarcie atrakcyjnych umów kilkuletnich, m.in. w zakresie odbioru i zagospodarowania odpadów na terenie Miasta Chełm oraz Gminy Chełm. W roku 2019 znacznie rozszerzono spektrum odpadów przyjmowanych na oczyszczalnię ścieków, co znacznie poprawia bilans prowadzonej gospodarki ściekowej.

Wynik z pozostałej działalności operacyjnej ukształtował się na poziomie zysku wynoszącym 610,0 tys zł i był niższy o 765,0 tys zł niż przed rokiem.

Przyczyną pogorszenia wyniku było między innymi zarachowanie w koszty następujących pozycji:

- nieściągalnej należności
- zasądzzonego odszkodowania.

Analizując przychody i koszty na pozostałej działalności operacyjnej zauważalny jest bardzo duży spadek na tych pozycjach w porównaniu do 2018 r. Sytuacja ta wynika z faktu zarachowania w 2018 r. zarówno po stronie przychodów jak i kosztów kwoty 6.241,4 tys zł z tytułu kar umownych obciążających Inżynierię Rzeszów SA . W dniu 18.06.2020 r. uzyskano opinię prawną, zgodnie z którą brak było przesłanek do uznania zasadności roszczeń wobec Inżynierii Rzeszów – na podstawie w/w stanowiska rozwiązano odpis aktualizujący należność w kwocie 6.241,4 tys zł ze skutkiem na dzień 31.12.2019 r.

Na operacjach finansowych Spółka zanotowała nieznaczne pogorszenie wyniku o 73,3 tys zł w stosunku do roku ubiegłego, spowodowane głównie mniejszą wysokością dopłat do odsetek z NFOŚiGW w związku z malejącymi ratami kredytowymi.


# PODSUMOWANIE DZIAŁALNOŚCI W 2020 ROKU

W 2020 r. na mocy uchwały Nadzwyczajnego Zgromadzenia Wspólników MPGK sp. z o.o. w Chełmie oraz uchwały Nadzwyczajnego Zgromadzenia Wspólników PGO sp. z o.o. w Chełmie z dnia 30 grudnia 2019 r. połączono PGO sp. z o.o. w Chełmie z MPGK sp. z o.o. w Chełmie. Połączenie nastąpiło w drodze przejęcia majątku spółki przejmowanej PGO sp. z o.o. w Chełmie, KRS 0000233476, na spółkę przejmującą – MPGK sp. z o.o. w Chełmie, KRS 0000062896. Połączenie nastąpiło na zasadzie art. 492 § 1 pkt 1 Kodeksu spółek handlowych. Uchwały o połączeniu Spółek zarejestrowano w Sądzie Rejonowym Lublin Wschód w Lublinie VI Wydział Gospodarczy KRS w dniu 3 stycznia 2020 r. Kapitał zakładowy Grupy kapitałowej wyniósł 49.180.000 zł. Spółka przejmująca wstąpiła z dniem połączenia we wszystkie prawa i obowiązki Spółki przejmowanej. Zgodnie z obowiązującymi przepisami, MPGK przejęło wszystkich zatrudnionych w PGO pracowników.



Wzrost przychodów z działalności podstawowej o 12.226,7 tys zł związany był przede wszystkim z zakończeniem procesu połączenia spółki MPGK Sp. z o.o. oraz PGO Sp. z o.o. w wyniku, którego powstał nowy Zakład pn. Zakład Przetwarzania Odpadów Komunalnych oraz wzrostu wartości umowy odbieranie odpadów komunalnych od właścicieli nieruchomości z terenu miasta Chełm o ok. 3 mln zł. Połączenie spółek umożliwiło optymalizację kosztów działalności operacyjnej w taki sposób, że ich wzrost w porównaniu do 2019 r. wyniósł tylko 6.967,7 tys zł. co pozwoliło osiągnąć zysk na działalności podstawowej w wysokości 6.084,00 tys zł.

Od września 2020 roku Spółka wdrażała nowe oprogramowanie finansowo-księgowe, co biorąc pod uwagę ilości dokumentów, środków trwałych, wyposażenia było nie lada wyzwaniem, tym bardziej, że poprzedni program finansowo-księgowy (FK) zakupiony był w 2009 roku i od tego czasu nie był aktualizowany.



## PODSUMOWANIE DZIAŁALNOŚCI W 2021 ROKU

W 2021 roku spółka uzyskała przychody netto ze sprzedaży usług i materiałów w wysokości 49.536,5 tys. zł. Przychody te były nieznacznie niższe od uzyskanych w 2020 roku o 622,2 tys. zł co stanowi 1,2%.

Koszty sprzedaży produktów i materiałów (łącznie z kosztami ogólnego zarządu), poniesione w analizowanym okresie, osiągnęły poziom 45.918,8 tys. zł. i wzrosły w porównaniu z rokiem ubiegłym o 1.844,1 tys. zł, tj. o 4,2%.

Dynamiczny, nieprzewidywalny, w związku z wybuchem pandemii Covid-19, przyrost kosztów i spadek przychodów ze sprzedaży w 2021 roku, wpłynęły na obniżenie wyniku finansowego ze sprzedaży usług o 2.466,3 tys. zł, czyli o 40,5 %.

W ramach pozostałej działalności operacyjnej spółka osiągnęła w 2021 roku dodatni wynik w kwocie 1.400,5 tys. zł. Na wynik ten złożyły się przychody w kwocie 2.691,5 tys. zł i koszty w wysokości 1.291,0 tys. zł.

Po stronie przychodów, do pozostałej działalności operacyjnej, zaliczane są wpływy pośrednio związane z podstawową działalnością operacyjną spółki, takie jak: sprzedaż składników aktywów trwałych, proporcjonalne do amortyzacji rozliczenie otrzymanej dotacji ze środków Funduszu Spójności Unii Europejskiej na wytworzenie i zakup nowych środków trwałych, odpisy umorzeniowe środków trwałych sfinansowanych dotacjami, spłacone koszty sądowe i zaliczki komornicze oraz inne pozostałe przychody operacyjne. Po stronie kosztów ewidencjonowane są m.in.: koszty netto sprzedanych składników aktywów trwałych, zapłacone karyi odszkodowania, wpłaty zaliczek w postępowaniu komorniczych oraz inne pozostałe koszty operacyjne. Prowadzona działalność finansowa MPGK ma na celu pozaoperacyjne pozyskanie źródeł finansowania działalności oraz ich spłaty.

Spółka z całości kształtu swojej działalności osiągnęła w 2021 roku dodatni wynik finansowy brutto w kwocie 4.883,7 tys. zł, a po zarachowaniu podatku dochodowego od osób prawnych (1.298,5 tys. zł), zysk netto w wysokości 3.585,2 tys. zł. :

Podstawową działalnością Zakładu jest zbiorowe zaopatrzenie w wodę i zbiorowe odprowadzanie ścieków. Zakład Wodociągów i Kanalizacji uzyskał przychody ze sprzedaży z całości kształtu działalności o 3,47 punktu procentowego niższe niż przed rokiem (tj. o 872,1 tys. zł). Wynik finansowy na działalności prowadzonej przez Zakład Wodociągów i Kanalizacji pomiędzy rokiem 2020 i 2021 obniżył się o kwotę 1.104,0 tys. zł. Obniżenie wyniku finansowego związane było (jak wcześniej podkreślono) z kilkuletnim zahamowaniem wzrostu cen usług zbiorowego zaopatrzenia w wodę i zbiorowego odprowadzania ścieków z terenu miasta Chełm, przy stałym wzroście kosztów świadczenia tych usług.



W Zakładzie Oczyszczania Miasta wynik finansowy za analizowany rok (612,1 tys. zł) jest niższy od uzyskanego w analogicznym okresie roku poprzedniego o 2.772,0 tys. zł. Wpływa na to głównie spadek wartości przychodów ze sprzedaży zmniejszony w analizowanym roku o 2.003,9 tys. zł. tj. o 17,1%, a ponadto wzrost kosztów o 768,1 tys. zł. tj. o 8,0%. Spadek przychodów związany był z odmienną do ubiegłych lat metodologią rozliczania usług zimowego utrzymania dróg miejskich.

Działalność Cmentarza Komunalnego związana jest z zaspokajaniem potrzeb w zakresie usług administrowania cmentarzem i sprzedaży grobów oraz nisz. Przychody ze sprzedaży usług w okresie 2021 roku były wyższe o 9,15 %, tj. o 184,5 tys. zł niż w analogicznym okresie roku ubiegłego. Wynik finansowy uzyskany na działalności prowadzonej przez Cmentarz Komunalny stanowi zysk w kwocie 127,8 tys. zł. w 2020 r. wynik kształtował się na poziomie 168,7 tys. zł. Zakład Przetwarzania Odpadów Komunalnych w 2021 r. osiągnął przychody ze sprzedaży w kwocie 13.165,1 tys. zł, w porównaniu do 2021 r. wzrosły one o 1.623,9 tys. zł. Koszty kształtowały się niemal na niezmiennym poziomie jak w roku ubiegłym i wyniosły 9.396,6 tys. zł (w 2020 r. wynosiły 9.270,5 tys. zł). Sytuacja ta spowodowała, że wynik finansowy na tej działalności wzrósł o 1.497,8 tys. zł, tj. o 65,9% wygenerowany zysk to kwota 3.768,5 tys. zł. Na koniec 2021 roku zobowiązania spółki stanowiły kwotę 64.287,0 tys. zł. i zmniejszyły się w stosunku do zobowiązań według stanu z roku poprzedniego o 3.814,4 tys. zł, tj. o 5,6 %. Znaczący spadek salda zobowiązań związany jest ze spłatą pożyczek i kredytów bankowych. W omawianym okresie saldo pożyczek i kredytów krótkoterminowych zmniejszyło się o 1.511,3 tys. zł. Zobowiązania swoje spółka reguluje bieżąco, bez zbędnej zwłoki. MPGK od początku roku 2021 korzysta z linii kredytowej udzielonej przez bank. Dzięki ugodom podpisanym z firmami, dotyczącymi przesunięcia w czasie wymagalnych zobowiązań, spółka nie zaciąga nowych kredytów krótkoterminowych, a ponadto kredyt kupiecki nie generuje żadnych kosztów.

Wielkość należności na koniec 2021 roku spadła w stosunku do roku poprzedniego o 1.882,9 tys. zł, tj. o blisko 31,8 %. Spadek salda należności najbardziej zauważalny jest w krótkoterminowych należnościach z tytułu dostaw i usług, gdzie w 2021 r. spółka posiadała należności w wysokości 4.041,0 tys. zł, zaś w 2020 r. w kwocie 5.923,9 tys. zł. Na należności, w stosunku do których istnieje prawdopodobieństwo utraty ich spłaty, utworzono tzw. odpisy aktualizacyjne, ale nie stanowią one istotnych kwot.

Dynamiczne zmiany obowiązującego systemu prawnego, nakładają na podmiot konieczność ciągłych dostosowań i zmian zarówno formalnoprawnych, jak i inwestycyjnych.

# PODSUMOWANIE DZIAŁALNOŚCI W 2022 ROKU

W 2022 roku wynik zamknął się zyskiem netto w kwocie 2.322,5 tys. zł. Przychody z działalności podstawowej w 2022 r. wyniosły 51.594,1 tys. zł i były one wyższe o 4,43 % w stosunku do roku 2021, spowodowane było to w głównej mierze wzrostem przychodów Zakładu Przetwarzania Odpadów Komunalnych.

Koszty sprzedaży produktów i materiałów (łącznie z kosztami zarządu), poniesione w analizowanym okresie, osiągnęły poziom 53.193,6 tys. zł i wzrosły o 7.139,5 tys. zł. Zrost kosztów w 2022 roku, wynikał przede wszystkim ze wzrostu wynagrodzeń i ich pochodnych o kwotę 2 880,6 tys. zł tj. o 13,7% oraz kosztów materiałów i energii o 3.586,9 tys. zł tj. o 47,5%

W ramach pozostałej działalności operacyjnej spółka osiągnęła w 2022 roku dodatni. Na wynik ten złożyły się przychody w kwocie 7.178.579,95 zł i koszty w wysokości 3.707.613,90 zł. Po stronie przychodów do pozostałej działalności operacyjnej, zaliczane są wpływy pośrednio związane z podstawową działalnością operacyjną takie jak: proporcjonalne do amortyzacji rozliczenie otrzymanej dotacji ze środków Funduszu Spójności Unii Europejskiej na wytworzenie i zakup nowych środków trwałych, zysk z tytułu rozchodu niefinansowych aktywów trwałych wynikający głównie ze sprzedaży nieruchomości położonej przy ul. Hutniczej.

Podstawową działalnością spółki jest zbiorowe zaopatrzenie w wodę i zbiorowe odprowadzanie ścieków na terenie miasta Chełm oraz w przyległych gminach: Gminie Chełm i Gminie Kamień. Zakład Wodociągów i Kanalizacji uzyskał w 2022 r. przychody ze sprzedaży z całokształtu działalności w wysokości 24.760,9 tys. zł i były one wyższe od uzyskanych w roku poprzednim o 511,0 tys. zł. Natomiast koszty na tym zakładzie w roku 2022 wyniosły 28.448,8 tys. zł i w stosunku do roku 2021 wzrosły o 4.589,30 tys. zł. Wynik finansowy na działalności prowadzonej przez Zakład Wodociągów i Kanalizacji pomiędzy w roku 2022 wyniósł -3.687,9 tys. zł natomiast w 2021 390,4 tys. zł i obniżył się o kwotę 4.078,3 tys. zł. Obniżenie wyniku finansowego związane z zahamowaniem wzrostu cen usług zbiorowego zaopatrzenia w wodę i zbiorowego odprowadzania ścieków z terenu miasta Chełm, przy stałym wzroście kosztów świadczenia tych usług.

W związku z powyższym przeprowadzono szczegółową analizę sytuacji działalności Zakładu Wodociągów oraz zweryfikowano aktualne stawki za zbiorowe zaopatrzenie w wodę i zbiorowe odprowadzenie ścieków w perspektywie



skutków inflacji i gigantycznego wzrostu cen energii (6-, a nawet 10-krotny w porównaniu do dotychczasowego) oraz wzrost minimalnego wynagrodzenia. Wnioski jakie wyciągnięto z powyższej analizy spowodowały, iż z uwagi na coraz bardziej realne konsekwencje finansowe dla całej branży wodno-kanalizacyjnej w naszym kraju konieczne jest podjęcie działań w kierunku zmiany obecnie obowiązującej taryfy. Taką też procedurę rozpoczęto w 2022 r. z perspektywą wprowadzenia nowych stawek w roku 2023.

Zakład Oczyszczania Miasta prowadzi szeroką działalność komunalną w zakresie odbioru odpadów od mieszkańców miasta Chełm, utrzymaniem czystości miasta w okresie letnim i zimowym, zagospodarowaniem i utrzymaniem terenów zieleni miejskiej oraz utrzymaniem szaletu. W Zakładzie Oczyszczania Miasta wynik finansowy za analizowany rok wyniósł 661,4 tys. zł i jest wyższy od uzyskanego w analogicznym okresie roku poprzedniego o 1.276,2 tys. zł.

Przychody z działalności cmentarza komunalnego w 2022 r. wyniosły 1.886,2 tys. zł natomiast koszty 1.778,2 tys. zł natomiast w analogicznym okresie w 2021 r. przychody wyniosły 2.199,9 tys. zł, a koszty 2.072,1 tys. zł

Zakład Przetwarzania Odpadów Komunalnych prowadzi działalność w zakresie gospodarowania i przetwarzania odpadów komunalnych. W 2022 r. przychody ze sprzedaży zakładu wyniosły 14.459,0 tys. zł, w porównaniu do 2021 r. wzrosły one o 1.293,9 tys. zł. Koszty w 2022 r. wyniosły 11.275,8 tys. zł natomiast w 2021 r. 9.396,6 tys. zł. Pozostała działalność spółki dotyczyła incydentalnej sprzedaży oraz świadczenia usług laboratoryjnych. Wynik finansowy na tej działalności wyniósł -273,3 tys. zł i był gorszy od uzyskanego w analogicznym okresie roku ubiegłego o 197,4 tys. zł.

Priorytetem działań Spółki jest budowanie silnej kondycji finansowej Przedsiębiorstwa poprzez rozsądną i przemyślaną politykę zarządczą, co zapewni optymalizację zysku i zwiększenie efektywności. Aby tego dokonać pod koniec 2022 r. spółka rozpoczęła pracę nad złożeniem wniosku o skrócenie obowiązujących taryf za zbiorowe dostarczanie wody i zbiorowy odbiór ścieków zarówno dla miasta Chełm jak i dla Gminy Chełm i Gminy Kamień w celu poprawy wyników finansowych działalności Zakładu Wodociągów i Kanalizacji. Ponadto dokonano analizy wszystkich cenników usług, które świadczy spółka. Po szczegółowej analizie poniesionych kosztów związanych z usługami podjęto decyzję o wdrożeniu zaktualizowanych cen usług w 2023 r.





## PODSUMOWANIE DZIAŁALNOŚCI W 2023 ROKU

Za rok 2023 Spółka osiągnęła zysk netto w wysokości 582,9 tys zł, co w porównaniu do osiągniętego w roku 2022 w wysokości 2 322,5 tys zł stanowi spadek o 1.740,0 tys zł. Jednakże rok 2023 r., był rokiem w którym Spółka wydatkowała ponad 12 mln zł na działania inwestycyjne i remontowe. Tak dużych nakładów inwestycyjnych nie poczyniono od momentu modernizacji oczyszczalni ścieków Biefawin.

W roku 2023 na działalności operacyjnej Spółka wykazała stratę 1 601 439,68 zł, w analogicznym okresie roku 2022 zysk na działalności operacyjnej wyniósł 12 551,37 zł.

W 2023 r. strata na podstawową działalnością spółki jakim jest działalność Zakładu Wodociągów i Kanalizacji pogłębiła się w stosunku do 2022 r. i wyniosła 4.282,1 tys zł. Co prawda Zarząd Spółki podjął działania mające na celu podniesienie stawek za dostarczanie wody i odbiór ścieków, składając 27 stycznia 2023 r dwa wnioski o skrócenie taryf obowiązujących w Gminie Chełm i Gminie Kamień oraz 28 kwietnia 2023 r. wniosek o skrócenie taryfy w mieście Chełm. Jednak opóźniająca się procedura zatwierdzenia wniosków spowodowała, że nowe taryfy zostały wprowadzone w Gminie Kamień od 01.08.2023 r., w Gminie Chełm od 09.08.2023 r. natomiast w mieście Chełm od 01.12.2023 r.



# INWESTYCJE

**44 333 000 zł**

łącznie nakłady w latach  
2018-2023 na działania  
inwestycyjne i remontowe

**13 015 000 zł**

wydano na gospodarke  
odpadami

**23 101 000 zł**

wydano na gospodarke  
wodno-ściekową

**8 217 000 zł**

pozostałe wydatki  
inwestycyjne

Spółka rokrocznie wykonuje szereg zadań inwestycyjnych, które znacząco podnoszą jakość realizowanych usług i wpływają na sytuację ekonomiczną Spółki. Jednym z głównych celów funkcjonowania Przedsiębiorstwa jest poprawa podstawowej technicznej infrastruktury komunalnej i bilansowanie potrzeb w zakresie gospodarki wodno-ściekowej.

Ważne jest ciągle poszerzanie zakresu korzystania z usług wodociągowych i kanalizacyjnych przez mieszkańców oraz zwiększenie efektywności i wydajności obecnego systemu wodociągowego i kanalizacji sanitarnej. W związku z tym konieczne jest systematyczne wyposażanie w sieci wodociągowe nowych ulic oraz kanalizowanie coraz większego obszaru miasta Chełm, a także z uwagi na możliwość występowania awarii sieci – modernizacja istniejącej już infrastruktury wodno-kanalizacyjnej.

Przedsięwzięcia te mogą wpływać na pozyskanie nowych usługobiorców lub też poprzez podwyższenie jakości i ciągłości usług mogą zwiększyć poziom zadowolenia obecnych odbiorców i poprawę funkcjonowania systemu wodno-kanalizacyjnego w mieście Chełm.

Realizacja inwestycji pozwala na podniesienie jakości usług świadczonych przez Spółkę w zakresie zbiorowego zaopatrzenia w wodę i zbiorowego odprowadzania ścieków, optymalizację kosztów oraz stworzenie lepszych warunków rozwoju miasta Chełm. Przedsiębiorstwo sukcesywnie pozyskuje środki na realizację zadań z funduszy pomocowych Unii Europejskiej, a także z Wojewódzkiego Funduszu Ochrony Środowiska i Gospodarki Wodnej.

	Nakłady poniesione		na gospodarkę wodno-ściekową	na gospodarkę odpadami	na pozostałą działalność
2018	6 810,9	w tym:	4 348,7	2 270,5	192,1
2019	4 682,5		4 459,8	54,6	168,0
2020	5 681,0		4 028,1	1 155,8	497,1
2021	8 610,0		2 410,6	3 166,8	3 032,7
2022	6 410,0		2 469,0	3 685,6	255,5
2023	12 138,6		5 385,0	2 681,4	4 071,1

**W latach 2018-2023 Spółka wybudowała łącznie:**

- 6,3 km sieci wodociągowej,
- 4,5 km sieci kanalizacji sanitarnej,

a także zmodernizowała:

- 1,4 km sieci wodociągowej,
- 6,6 km sieci kanalizacji sanitarnej.

**BUDOWA SIECI WOD-KAN W LATACH 2018-2023**

	sieć wodociągowa [m]	sieć kanalizacji sanitarnej [m]
2018	0	140
2019	226	464
2020	677	82
2021	1774	822
2022	1564	415
2023	2065	2583
<b>SUMA</b>	<b>6306</b>	<b>4506</b>

## MODERNIZACJA SIECI WOD-KAN W LATACH 2018-2023

	sieć wodociągowa [m]	sieć kanalizacji sanitarnej [m]
2018	0	0
2019	0	2645
2020	342	2881
2021	253	7
2022	235	1060
2023	565	0
<b>SUMA</b>	<b>1395</b>	<b>6593</b>

Spółka przez lata priorytetowo realizowała budowę instalacji fotowoltaicznych na terenie zakładów Przedsiębiorstwa. Łączna moc wybudowanych instalacji PV to 306,225 kWp. Wskazane wielkości OZE to źródła, które uzupełniają brakujące moce, ograniczają koszty i produkcję CO<sub>2</sub> oraz realnie wzmacniają bezpieczeństwo energetyczne Spółki.

## INSTALACJE FOTOWOLTAICZNE MPKG SP. Z O.O.

Nazwa	Moc [kWp]
Instalacja fotowoltaiczna przy ul. Wołyńskiej 57 budynek Zarząd, BOK1 i BOK2	49,5
Instalacja fotowoltaiczna przy ul. Wołyńskiej 57 budynek BOK3	39,6
Instalacja fotowoltaiczna na ujęciu wody Bariera	49,5
Instalacja fotowoltaiczna na ujęciu wody Trubaków	49,5
Instalacja fotowoltaiczna na przepompowni Strupin	49,5
Instalacja fotowoltaiczna na obiekcie ZPOK	49,5
Instalacja fotowoltaiczna na ujęciu wody Trubaków II	19,125

# 2018

## 1. Modernizacja sieci wodociągowej w ul. Kolejowa-Obłtońska

W ramach zadania wymieniono 14 sztuk przyłączy wodociągowych w ul. Obłtońskiej i ul. Kolejowej, wybudowano hydrant ppoż. nadziemny oraz wybudowano 3 węzły zasuw na sieci.

Nakłady poniesione: 97,6 tys. zł

## 2. Powiększenie taboru samochodowego Spółki

- samochód specjalistyczny do odbioru odpadów komunalnych – dwukomorowy o wartości 775,5 tys. zł,
- samochód do przewozu kontenerów – hakowy o wartości 329,0 tys. zł sfinansowano w formie kredytu ze środków WFOŚiGW,
- samochód specjalistyczny z tylnym załadunkiem do zbiórki odpadów komunalnych, bioodpadów oraz popiołów o wartości 771,0 tys. zł. sfinansowano w formie kredytu ze środków WFOŚiGW w kwocie 616,8 tys. zł



# 2019

## 1. Bezwykopowa renowacja kanału sanitarnego w ul. Rejowieckiej, al. Przyjaźni i ul. Rampa Brzeska

Wykonano renowację kanału sanitarnego metodą bezwykopową przy wykorzystaniu technologii rękawa utwardzanego promieniami UV o długości 2645 m.

Nakłady poniesione: 2801,0 tys. zł. Zadanie sfinansowano w formie kredytu ze środków WFOŚiGW w wysokości 2 750 668,86 zł.

## 2. Budowa kanalizacji sanitarnej w ul. Lubelskiej

Wybudowano 464 m sieci kanalizacji sanitarnej w ul. Lubelskiej (od ul. Koszarowej do ul. Poprzecznej).

Nakłady poniesione: 356,3 tys. zł. Zadanie sfinansowano w formie kredytu ze środków WFOŚiGW w wysokości 280 000 zł.

## 3. Wymiana węzłów zasuw, przepustów i przyłączy wody w ul. Rejowieckiej (DK12) i budowa sieci wodociągowej wraz z przyłączami w ul. Rejowieckiej i Mierniczej

W związku z przebudową drogi DK12 w mieście Chełm Spółka wymieniła przyłącza znajdujące się w zakresie wymiany drogi. Wybudowano również sieci wodociągową w ul. Rejowieckiej i ul. Mierniczej o łącznej długości 226 m.

Nakłady poniesione: 230,7 tys. zł

### 1. Modernizacja sieci wodociągowej w ul. Orlicz-Dreszera, ul. Waśniewskiego i ul. Kolejowej

Zmodernizowano 144 m sieci wodociągowej w ul. Orlicz-Dreszera, 206 m sieci w ul. Waśniewskiego i 184 m sieci w ul. Kolejowej (od ul. Okszowskiej do al. Piłsudskiego) wraz z przyłączami wodociągowymi o długości 315 m.

Nakłady poniesione łącznie: 380,5 tys. zł

### 2. Budowa sieci wodociągowej w ul. Batorego, w al. 3-go Maja i ul. Prusa

Wybudowano 213 m sieci wodociągowej w ul. Batorego, 129 m sieci w al. 3-go Maja (rondo Wojsławicka – Mościckiego) i 206 m sieci wodociągowej w ul. Prusa.

Nakłady poniesione łącznie: 186,9 tys. zł

### 3. Renowacja kanału sanitarnego metodą bezwykopową w ul. Kolejowej i al. 3-go Maja wraz z odbudową kanału w technologii krakingu w ul. Kolejowej

Wykonano bezwykopową renowację dwóch kolektorów przy wykorzystaniu technologii rękawa utwardzanego promieniami UV, a także – na odcinku 580 m – metodą krakingu (kruszenia). Technologia z zastosowaniem rękawa polega na utworzeniu na wewnętrznej powierzchni kanału wykładziny (rękawa) dopasowanej do kształtu naprawianego przewodu. Wykładzina jest wykonana z włókna szklanego nasączonego żywicą poliestrową utwardzaną światłem UV. Materiał ten jest bezpieczny dla środowiska i mieszkańców, a jego montaż nie wymaga prowadzenia robót w wykopie otwartym, dzięki czemu ograniczane są do minimum utrudnienia w ruchu samochodowym i pieszym. Łącznie wykonano renowację 2881 m sieci kanalizacji sanitarnej.

Nakłady poniesione łącznie: 2285,5 tys. zł Zadanie sfinansowano w formie kredytu ze środków Wojewódzkiego Funduszu Ochrony Środowiska i Gospodarki Wodnej w Lublinie.

### 4. Budowa ścian oddzielenia przeciwpożarowego na ZPOK

Wybudowano ścianę oddzielenia przeciwpożarowego na placu kompostowni w Zakładzie Przetwarzania Odpadów Komunalnych, na którym znajdują się przyzmy kompostowanych i magazynowanych odpadów. Realizacja zadania miała na celu zapobieganie szkodom w środowisku oraz sąsiednich budynków, a także ochronę życia i zdrowia pracowników na wypadek pożaru.

Nakłady poniesione: 400,0 tys. zł Zadanie zostało sfinansowane w formie kredytu ze środków Wojewódzkiego Funduszu Ochrony Środowiska i Gospodarki Wodnej w Lublinie.

### 5. Powiększenie taboru samochodowego Spółki

- koparko-ładowarka o wartości 304,8 tys. zł,
- ciągnik rolniczy typu lekkiego wraz z osprzętem o wartości 71,8 tys. zł,
- samochód specjalistyczny z tylnym załadunkiem do odbioru odpadów wielkogabarytowych o wartości 285,0 tys. zł.

- 1. Wykonanie systemu osuszania i oczyszczania biogazu z siloksanów**

Zadanie obejmowało opracowanie dokumentacji projektowej oraz wykonanie kompletnej instalacji usuwającej siloksyany z biogazu wraz z instalacją do osuszania biogazu i serwisowaniem.  
Nakłady poniesione: 296,1 tys. zł. Inwestycja została sfinansowana w formie kredytu ze środków WFOŚiGW.
- 2. Dostawa i montaż wagi najazdowej 50T**

W Zakładzie Oczyszczania Miasta wykonano robotę budowlaną polegającą na wybudowaniu wagi samochodowej zagłębionej o nośności do 60 ton.  
Nakłady poniesione: 167,2 tys. zł
- 3. Powiększenie taboru samochodowego Spółki**
  - samochód specjalistyczny dwukomorowy z tylnym i bocznym ładunkiem do odbioru odpadów segregowanych o wartości 895,0 tys. zł – sfinansowano w formie kredytu ze środków WFOŚiGW,
  - spycharka gąsienicowa o wartości 957,0 tys. zł,
  - samochód specjalistyczny do czyszczenia kanalizacji o wartości 1222,0 tys. zł – sfinansowano w formie kredytu ze środków WFOŚiGW,
  - pojazd używany typu hakowiec z osprzętem zimowym o wartości 304,3 tys. zł.
- 4. Budowa sieci wodociągowej i kanalizacji sanitarnej w ul. Słonecznej i ul. Tęczowej**

Wybudowano na tym obszarze łącznie 592 m sieci wodociągowej i 439 m sieci kanalizacji sanitarnej.  
Nakłady poniesione łącznie: 340,6 tys. zł
- 5. Budowa sieci wodociągowej w ul. Białowieskiej, ul. Wielkopolskiej i ul. Kaszubskiej**

Wybudowano 148 m sieci wodociągowej w ul. Białowieskiej, 581 m sieci w ul. Wielkopolskiej i 319 m sieci w ul. Kaszubskiej.  
Nakłady poniesione łącznie: 147,2 tys. zł
- 6. Modernizacja sieci wodociągowej w ul. Lubelskiej i al. Piłsudskiego**

Wykonano modernizację 131 m sieci wodociągowej w ul. Lubelskiej (od ul. Szpitalnej do ul. Koszarowej) wraz z przepięciem przyłączy i wbudowaniem hydrantów, a także przebudowano przejścia poprzeczne na ul. Piłsudskiego.  
Nakłady poniesione łącznie: 184 tys. zł
- 7. Zakup stacji paliw przy al. Armii Krajowej i bazy logistycznej przy ul. Hutniczej**

Zakupiono stację paliw przy al. Armii Krajowej 4 i bazę logistyczną przy ul. Hutniczej. W następnych latach stacja paliw została zmodernizowana przez Spółkę i uruchomiona w 2024 roku.  
Nakłady poniesione łącznie: 2897,0 tys. zł

**1. Renowacja kanału sanitarnego metodą bezwykopową w ul. Jagiellońska-Batorego i ul. Muzyki**

Wykonano renowację kanału sanitarnego metodą bezwykopową przy wykorzystaniu technologii rękawa utwardzanego promieniami UV o długości 890 m w ul. Jagiellońskiej i 170 m w ul. Muzyki.

Nakłady poniesione łącznie: 277,2 tys. zł Zadanie sfinansowano w formie kredytu ze środków WFOŚiGW.

**2. Budowa sieci wodociągowej w ul. Pomorskiej, ul. Mazurskiej, ul. Orlińskiej i ul. Judyma**

Wybudowano 466 m sieci wodociągowej w ul. Pomorskiej, 347 m – w ul. Mazurskiej, 202 m – w ul. Orlińskiej oraz 160 m sieci wodociągowej w ul. Judyma.

Nakłady poniesione łącznie: 279,5 tys. zł

**3. Wykup sieci wodociągowej w ul. Antonin, ul. Nadtorowej, ul. Ponej i ul. Wolwinów, a także kanalizacji sanitarnej w ul. Antonin, ul. Nadtorowej i ul. Wolwinów**

Przedsiębiorstwo wykupiło w 2022 roku łącznie 550 m sieci wodociągowej oraz 415 m sieci kanalizacji sanitarnej.

Nakłady poniesione łącznie: 285 tys. zł

**4. Budowa instalacji fotowoltaicznych dla obiektów MPGK – budynku Zarząd i BOK**

Na budynkach przy ul. Wołyńskiej zamontowano dwie instalacje fotowoltaiczne – łącznie 270 sztuk paneli fotowoltaicznych o łącznej mocy 89,1 kWp.

Nakłady poniesione: 308,0 tys. zł. Otrzymano dofinansowanie pochodzące ze środków EFRR w ramach RPO WL na lata 2014-2020, Działanie 4.2 w wysokości 121 960,26 zł.

**5. Montaż instalacji fotowoltaicznych o mocy do 50 kWp na terenie ujęcia wody Bariera, ujęcia wody Trubaków, Przepompownia Strupin i ZPOK**

Wybudowano 4 instalacje fotowoltaiczne – na terenie Zakładu Przetwarzania Odpadów Komunalnych, na obiekcie przepompowni „Borek” w Strupinie, na terenie Ujęcia Wody „Bariera” oraz na terenie Ujęcia Wody „Trubaków”. W ramach tej inwestycji zamontowano po 132 sztuki paneli o mocy instalacji 49,5 kWp każda.

Nakłady poniesione: 824,7 tys. zł. Otrzymano dofinansowanie pochodzące ze środków EFRR w ramach RPO WL na lata 2014-2020, Działanie 15.1 w wysokości 232 027,72 zł

**6. Powiększenie taboru samochodowego:**

- minikoparka wraz z lawetą o wartości 142,6 tys. zł,
- zmiatarka chodnikowa o wartości 320,0 tys. zł,
- dwa pojazdy specjalistyczne 3-osiove z HDS do pojemników półpodziemnych i podziemnych zasilanych CNG o wartości 2481,4 tys. zł – sfinansowano w formie kredytu ze środków WFOŚiGW.

### 1. Budowa sieci wodociągowej i kanalizacji sanitarnej w os. Wiercieńskiego-Bazyłany

Wybudowano sieć wodociągową oraz sieć kanalizacji sanitarnej w ul. Bazyłany, ul. Wiercieńskiego, ul. Małachowskiego i ul. Lwowskiej (Niemcewicz). Łącznie wybudowano 1991 m sieci wodociągowej i 2560 m sieci kanalizacji sanitarnej. Po zakończeniu zadania ponad 70 działek zyskało możliwość przyłączenia do miejskiego wodociągu i ponad 100 – do sieci kanalizacji sanitarnej.

Nakłady poniesione łącznie: 3831,9 tys. zł Zadanie zostało sfinansowane w formie kredytu ze środków Wojewódzkiego Funduszu Ochrony Środowiska i Gospodarki Wodnej w Lublinie w kwocie 3722,2 tys. zł Zadanie to zostało ujęte we wniosku o dofinansowanie projektu pn. „Modernizacja systemu wodociągowego Miasta Chełm” współfinansowanego ze środków Europejskiego Funduszu Rozwoju Regionalnego w ramach programu Fundusze Europejskie na Infrastrukturę, Klimat i Środowisko 2021-2027, Działanie FENX.02.05 Woda do spożycia, który został złożony do NFOŚiGW w dniu 31.01.2024 r.

### 2. Budowa stacji tankowania gazem CNG oraz wykonanie stacji redukcyjno-pomiarowej na ZOM

Roboty budowlano-instalacyjne objęły montaż dwóch kompresorów, słupów do tankowania oraz układu sterowania wraz z aparaturą kontrolno-pomiarową, wykonanie wiaty osłaniającej kompresory wraz z utwardzeniem, wykonanie instalacji gazowej, elektrycznej i kanalizacji deszczowej, placu manewrowego oraz oświetlenia terenu stacji. Stacja wykorzystywana jest na potrzeby własne pojazdów MPGK. Nakłady poniesione łącznie: 1082,7 tys. zł. Budowę stacji tankowania sfinansowano w kwocie 809 185,40 zł w formie kredytu ze środków WFOŚiGW.

### 3. Modernizacja sieci wodociągowej w ul. M. Curie-Skłodowskiej i ul. Piaskowej

Zmodernizowano 104 m sieci wodociągowej w ul. M. Curie-Skłodowskiej i 390 m sieci w ul. Piaskowej.  
Nakłady poniesione łącznie: 251,0 tys. zł

### 4. Modernizacja stacji paliw przy al. Armii Krajowej 4

Przedsiębiorstwo zmodernizowało stację paliw z infrastrukturą towarzyszącą. W ramach inwestycji przebudowano pawilon stacji paliw, zmieniono obudowę istniejących wiat i pylonów, wykonano nową wiatę śmietnikową, wymieniono utwardzenie placu manewrowego stanowiska wewnętrznego oraz otoczenia budynku, wykonano nowe przyłącze wodociągowe, energetyczne, światłowodowe i zmodernizowano oświetlenie. Na terenie obiektu zweryfikowano i uzupełniono nową kanalizację teletechniczną. W ramach prac technologicznych wykonano m. in. wymianę dystrybutorów paliw, systemu kasowo-zarządzającego wraz z dostawą tankomatów oraz wymianę monitoringu kontrolno-pomiarowego. Instalacje i zbiorniki zostały oczyszczone i poddane obowiązkowym pracom i badaniom technicznym. W ramach dostosowania stacji do obowiązujących przepisów wykonano rozbiórkę znajdującej się na jej terenie instalacji tankowania pojazdów LPG.

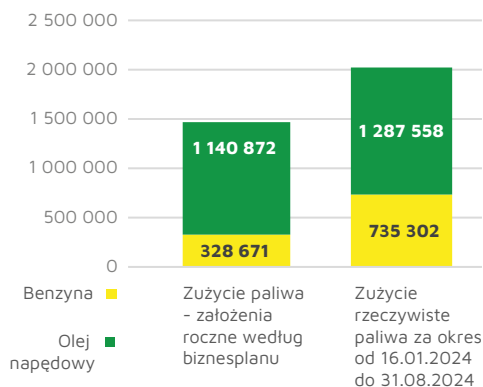
Nakłady poniesione: 3800,3 tys. zł. Na pokrycie kosztów inwestycyjnych przeznaczono pożyczkę z Agencji Rozwoju Przemysłu S.A.



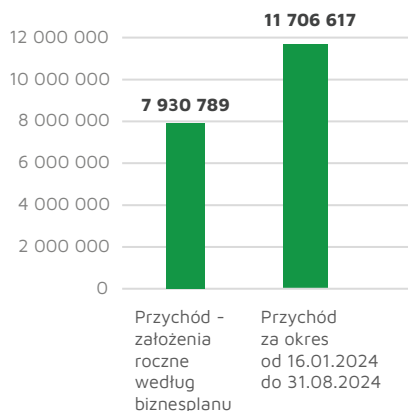
Opracowany przez firmę zewnętrzną biznesplan zakładał roczne zużycie paliwa na poziomie 1 469 543 litrów (paliwo do taboru własnego i na sprzedaż zewnętrzną). Rzeczywiste zużycie paliwa za niespełna 8 miesięcy, tj. za okres od uruchomienia Miejskiej Stacji Paliw – 16.01.2024 r. do 31.08.2024 r. wynosi 2 022 860 litrów. Szacuje się, iż do końca 2024 r. zużycie paliwa będzie o 100% większe niż zakładał to biznesplan.

Rodzaj paliwa	Zużycie paliwa założenia roczne według biznesplanu [l]	Zużycie rzeczywiste paliwa za okres od 16.01.2024 do 31.08.2024 [l]
Benzyna	328 671	735 302
Olej napędowy	1 140 872	1 287 558
<b>SUMA</b>	<b>1 469 543</b>	<b>2 022 860</b>

#### ZUŻYCIE PALIWA NA MIEJSKIEJ STACJI PALIW [l]



#### PRZYCHÓD NA MIEJSKIEJ STACJI PALIW [zł brutto]



Łącznie za okres od 16.01.2024 r. do 31.08.2024 r. na Miejskiej Stacji Paliw dokonano 65 117 transakcji, z czego 58 008 paragonów i 9 975 faktur VAT.

Spółka posiada 22 podpisane umowy z klientami na sprzedaż paliw. Łączny przychód z transakcji fiskalnych i klientów umownych za okres od 16.01.2024 r. do 31.08.2024 r. to 11 706 617,00 zł brutto, zaś biznesplan zakładał przychód roczny na poziomie 7 930 789,00 zł brutto.

#### 5. Powiększenie taboru samochodowego Spółki

- śmieciarka do odbioru odpadów ze śmietniczek ulicznych napędzana CNG o wartości 188,0 tys. zł – sfinansowano w formie kredytu ze środków WFOŚiGW,
- posypywarko-solarka o wartości 98,9 tys. zł,
- kosiarka samojezdna z koszem do zbierania trawy o wartości 94,3 tys. zł.

# 2024 I PERSPEKTYWY NA KOLEJNE LATA



## 1. BUDOWA KOLUMBARIUM – II ETAP

Spółka rozpoczęła drugi etap budowy kolumbarium na Cmentarzu Komunalnym w Chełmie przy ul. Mościckiego. W czerwcu 2024 roku odebrano dokumentację projektowo-kosztorysową inwestycji. Przedsiębiorstwo uzyskało dnia 31.01.2024 r. prawomocną decyzję pozwolenia na budowę nr 8/24.

Wartość kosztorysowa robót budowlanych to 1 656 293,73 zł netto. W najbliższych miesiącach planuje się ogłosić postępowanie przetargowe na budowę kolumbarium.

Zakres inwestycji obejmować będzie budowę 21 obiektów kolumbarium wraz z infrastrukturą towarzyszącą, taką jak: kanalizacja deszczowa, nowe oświetlenie, utwardzony plac z kostki betonowej stanowiący ciągi piesze wraz z miejscami do spoczynku dla osób odwiedzających. Na terenie kolumbarium zaplanowano również wykonanie stanowisk z drzewkami ozdobnymi. Nowe kolumbarium obejmie powierzchnię około 540 m<sup>2</sup>, na której zlokalizowane zostanie 21 obiektów, w których łącznie zaplanowano 630 nisz urnowych. Zespół nowych budowli nawiązywał będzie estetyką do zespołu kolumbariów już zlokalizowanego na terenie cmentarza. Biorąc pod uwagę, że w każdej niszy dostępna będzie przestrzeń do umieszczania 4 urn, łącznie dostępnych będzie około 2,5 tys. miejsc pochówku.





Budowa kanalizacji ul. Włodawska

## 2. BUDOWA SIECI WOD-KAN NA OSIEDLU MAŁOWANE I KRAŃCOWA-WŁODAWSKA

Spółka sfinalizowała w 2023 roku zadanie polegającą na opracowaniu dokumentacji projektowo-kosztorysowej sieci wodociągowej i kanalizacji sanitarnej dla ul. Włodawskiej i ul. Krańcowej, a w 2024 roku dla os. Malowane. Na obszarze ulic Krańcowa-Włodawska zaprojektowano sieć wodociągową o długości 1458 m oraz sieć kanalizacji sanitarnej o długości 1685 m, zaś w os. Malowane – 3656 m sieci wodociągowej i 3255 m sieci kanalizacji sanitarnej. W 2024 roku wybudowano 460 m sieci kanalizacji sanitarnej w ul. Włodawskiej, a także 693 m sieci wodociągowej w ul. Włodawskiej (droga wojewódzka nr 812). Spółka wybudowała również przejścia poprzeczne pod ul. Włodawską ze spięciem w ul. Farbiszewskiej – 28 m, ul. Kochanowskiego – 25,8 m, Azaliowa-Włodawska – 135 m i ul. Malowane 199 m. Łącznie w 2024 roku wybudowano 1081 m sieci wodociągowej.

Tymczasowo środki na wykonanie inwestycji pozyskano w formie pożyczki z WFOŚiGW. Zadanie to zostało ujęte do refundacji we wniosku o dofinansowanie projektu pn. „Modernizacja systemu wodociągowego Miasta Chełm” współfinansowanego ze środków Europejskiego Funduszu Rozwoju Regionalnego w ramach programu Fundusze Europejskie na Infrastrukturę, Klimat i Środowisko 2021-2027, Działanie FENX.02.05 Woda do spożycia, który został złożony do NFOŚiGW w dniu 31.01.2024 r. Kontynuacja inwestycji przewidziana jest w następnych latach.

### 3. ROZBUDOWA SIECI WODOCIĄGOWO-KANALIZACYJNYCH

Przedsiębiorstwo w 2024 roku sfinalizowało budowę sieci wodociągowo-kanalizacyjnej na terenie miasta. Wybudowano 83 m sieci wodociągowej w ul. Żabiej i 312 m w ul. KD/D-2 oraz 35 m sieci kanalizacji sanitarnej w ul. Partyzantów. W 2024 roku zakończono również modernizację 324 m sieci wodociągowej w ul. Kossaka i 87 m sieci wodociągowej w ul. Szpitalnej.

W III kwartale 2024 r. rozpoczęto prace projektowe dla budowy sieci kanalizacyjnej w ul. Partyzantów, ul. Grunwaldzkiej i ul. Droga Męczenników Majdanka oraz sieci wodociągowej w ul. Nadtorowej, ul. E. Orzeszkowej, ul. Księcia. A. K. Czartoryskiego, ul. Legionów Polskich, ul. Bursztynowej, ul. Judydyma, ul. Wodnej, ul. Przejazdowej, ul. Polnej. Prace projektowe zakończą się w I kwartale 2025 r. Łączna długość projektowanych sieci wynosi 2486 m.



ul. Partyzantów

## 4. PROJEKT MODERNIZACJI SYSTEMU WODOCIĄGOWEGO MIASTA CHEŁM

Jest to priorytetowe, strategiczne zamierzenie inwestycyjne Spółki planowane do realizacji w najbliższych latach. Celem projektu jest kompleksowe uporządkowanie gospodarki wodociągowej Miasta Chełm realizowane w dwóch etapach.

Przedsiębiorstwo w dniu 31.01.2024 r. złożyło do Narodowego Funduszu Ochrony Środowiska i Gospodarki Wodnej wniosek o dofinansowanie projektu pn. „Modernizacja systemu wodociągowego Miasta Chełm” współfinansowanego ze środków Europejskiego Funduszu Rozwoju Regionalnego w ramach programu Fundusze Europejskie na Infrastrukturę, Klimat i Środowisko 2021-2027, Działanie FENX.02.05 Woda do spożycia. W ramach planowanej inwestycji Spółka zamierza:

- a. Wybudować (refundacja) sieć wodociągową w os. Wiercieńskiego/Bazyłany,
- b. Wybudować sieć wodociągową w os. Krańcowa-Włodawska,
- c. Wybudować sieć wodociągową w os. Małowane,
- d. Wykonać budynek administracyjno-biurowy na potrzeby centralnej sterowni sieci wodociągowej,
- e. Kompleksowo zmodernizować ujęcie wody Trubaków wraz z budową zbiorników,
- f. Wymienić sieci wodociągowe azbestocementowe metodą krakingu statycznego w ulicach: Kosynierów, Litewska, I. Mościckiego oraz Wolwinów o łącznej długości 3 048,39 m i średnicach od 80 do 200 mm, które wybudowano latach 1964-1974.

Projekt o łącznej wartości 18,6 mln zł realizowany w latach 2023 – 2027, zakłada dofinansowanie inwestycji w ramach Funduszy Europejskich w wysokości 10,6 mln zł.

## 5. BEZWYKOPOWA RENOWACJA KOLEKTORÓW SANITARNYCH POD TORAMI PKP

Jest to priorytetowe przedsięwzięcie w dziedzinie gospodarki ściekowej na terenie miasta Chełm. Przedmiotem inwestycji jest bezwykopowa renowacja dwóch kolektorów sanitarnych odprowadzających ścieki do miejskiej oczyszczalni ścieków Bielawin. Bliźniacze kolektory o znaczących średnicach  $\varnothing 800$  i częściowo  $\varnothing 1500$  i  $\varnothing 600$  zlokalizowane od ulicy Kolejowej, biegnące pod torami PKP w kierunku Al. Przyjaźni i dalej wzdłuż ul. Bielawin po terenach o wysokiej wodzie gruntowej, odprowadzają ścieki sanitarne z przeważającej części miasta Chełm (wschodniej). Kolektory wybudowane na przełomie lat 60 i 70-tych ubiegłego wieku z rur betonowych są w złym stanie technicznym i częściowo w znacznym zamuleniu pow. 50 % utrudniającym ich prawidłowe, sprawne funkcjonowanie.

Spółka w 2024 r. podjęła decyzje o ich kompleksowej renowacji, która po analizie wariantowej zostanie przeprowadzona w technologii bezwykopowej, metodą długiego i krótkiego reliningu Weholite i Vipliner w efekcie której, wewnątrz dotychczasowego kolektora umieszczony zostanie nowy kolektor z rur polietylenowych o nieznacznie mniejszej średnicy. Zamontowane zostaną również nowe prefabrykowane studnie sanitarne, które w połączeniu z rurami stanowią kompletny, zapewniający szczelność system kanalizacyjny.

Ze względu na trudne warunki gruntowe, konieczność prac w terenie PKP pod czynną linią kolejową oraz wymóg zachowania ciągłości pracy kolektorów, w 2024 r. Spółka rozpoczęła prace nad Programem Funkcjonalno – Użytkowym dla tego zadania. Postępowanie przetargowe na wybór wykonawcy zadania planowane jest w I półroczu 2025 r. Koszt całej inwestycji szacowany jest na kwotę ok. 5 mln. zł netto.

## 6. MODERNIZACJA UJĘCIA WODY TRUBAKÓW WRAZ Z BUDOWĄ ZBIORNIKÓW

MPGK Sp. z o.o. planuje w najbliższych latach zmodernizować ujęcie wody Trubaków wraz z budową zbiorników. Celem inwestycji jest dobór technologii uzdatniania wody, która zapewni najlepszą jakość wody uzdatnionej przy jak najmniejszych kosztach eksploatacyjnych. W ramach inwestycji przewiduje się m. in. wykonanie systemu automatycznego sterowania studniami, wybór najlepszego rozwiązania i wykonanie modernizacji budynku agregatu prądotwórczego lub nowego budynku, w którym zlokalizowane będą filtry odżelaziaczy oraz układ technologiczny do usuwania związków żelaza (odżelaziacze), wykonanie zbiorników wody uzdatnionej o wymaganej pojemności wraz z infrastrukturą, modernizację systemu energetycznego ujęcia i modernizację stacji uzdatniania. Celem modernizacji obiektu jest stworzenie technologii bezobsługowej, zmiana lokalizacji układów pozwalająca na efektywniejsze wykorzystanie mienia i scentralizowanie zarządzania sieciami.

Zadanie realizowane będzie w formule „zaprojektuj i wybuduj” na podstawie posiadanego Programu Funkcjonalno – Użytkowego. Zadanie to zostało ujęte we wniosku o dofinansowanie projektu pn. „Modernizacja systemu wodociągowego Miasta Chełm” współfinansowanego ze środków Europejskiego Funduszu Rozwoju Regionalnego w ramach programu Fundusze Europejskie na Infrastrukturę, Klimat i Środowisko 2021-2027, Działanie FENX.02.05 Woda do spożycia, który został złożony do NFOŚiGW w dniu 31.01.2024 r.



Ujęcie wody Trubaków



Modernizacja wod. ul. Wolwinów Kosynierów

## 7. MODERNIZACJA SIECI WODOCIĄGOWEJ AZBESTOCEMENTOWEJ W UL. WOLWINÓW I UL. KOSYNIERÓW

Przedsiębiorstwo w lipcu 2024 roku zakończyło prace budowlane polegające na bezwykopowej modernizacji sieci wodociągowej w ul. Wolwinów i Kosynierów. Zakres robót obejmował wymianę 1 470 m sieci azbestowej oraz 122 m sieci stalowej wykonanych w latach 70. na nowe rurociągi PE-HD wraz ze zwiększeniem średnicy z DN 80 na DN 125. Przebudowano 18 węzłów zasuw. Do nowego rurociągu przepięto 58 sztuk istniejących przyłączy domowych. Prace modernizacyjne realizowano metodą krakingu (tj. wyburzenia). Polega ona na skruszeniu starego przewodu znajdującego się w gruncie i wciągnięciu w jego miejsce nowego rurociągu. Wymiana sieci odbywa się w tym przypadku w przeważającej części bezwykopowo, a wykopy punktowe wykonywane są jedynie w lokalizacjach technologicznie niezbędnych, czyli np. w miejscu wężła zasuw. Środki na realizację tej inwestycji pozyskano w formie pożyczki z WFOŚiGW.

Zadanie to zostało ujęte we wniosku o dofinansowanie projektu pn. „Modernizacja systemu wodociągowego Miasta Chelm” współfinansowanego ze środków Europejskiego Funduszu Rozwoju Regionalnego w ramach programu Fundusze Europejskie na Infrastrukturę, Klimat i Środowisko 2021–2027, Działanie FENX.02.05 Woda do spożycia, który został złożony do NFOŚiGW w dniu 31.01.2024 r.

## 8. MODERNIZACJA ZBIORNIKÓW NA GÓRCIE CHEŁMSKIEJ

W ramach II etapu realizacji projektu „Modernizacja systemu wodociągowego Miasta Chełm” przewiduje się modernizację zbiorników wyrównujących zlokalizowanych na Górcie Chełmskiej. W ramach modernizacji przewiduje się wymianę starych powłok wewnętrznych komór na wodę, usunięcie instalacji technologicznych i jej wymianę na nową, wymianę włazów oraz zejść technicznych. Przewiduje się również remont pozostałych pomieszczeń obiektu, w tym wymianę stolarki okiennej i drzwiowej, okładzin ścian i podłóg. Zbiorniki wyposażone zostaną także w nowy system antysabotażowy oraz bardziej rozbudowany system płynnego monitoringu napełnienia zbiorników oraz parametrów fizyko-chemicznych wody. Aktualnie opracowywana jest dokumentacja projektowa wraz z uzyskaniem pozwolenia na budowę. Realizacja tej inwestycji pozwoli ustabilizować i zabezpieczyć właściwe ciśnienie wody w sieci dla znacznej części mieszkańców centralnej części naszego Miasta.



Przepompownia Strupin

## 9. MODERNIZACJA PRZEPOMPOWNI STRUPIN

Przedsiębiorstwo przewiduje wykonanie nowego obiektu przepompowni wody pitnej, który zastąpi obecny budynek. Obiekt wyposażony będzie w kompletne instalacje niezbędne dla pełnionej funkcji, w tym w pomieszczenie technologiczne z zestawem pompowym i lampą UV, pomieszczenie chlorowni, węzeł sanitarny, pomieszczenie sterowni lokalnej i magazyn. Przepompownia uzbrojona zostanie w system monitoringu oraz system alarmowy. Część technologiczna uzupełniona zostanie zbiornikami wody uzdatnionej, które stanowić będą samodzielnie stojące objekty. W ramach inwestycji wykonana zostanie kontenerowa stacja transformatorowa SN/NN 15/0,4 kV z zasilaniem dwustronnym z linii kablowej SN. Teren wokół planowanych obiektów zyska nowe oświetlenie, dojeżdża i dojazdy utwardzone oraz zostanie ogrodzony. Trwa opracowywanie dokumentacji projektowo-kosztorysowej dla tego zadania. Zadanie realizowane będzie w ramach II etapu realizacji projektu pn. „Modernizacja systemu wodociągowego Miasta Chełm”

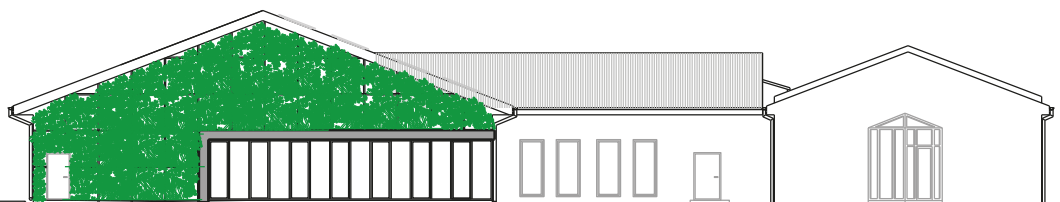


## 10. BUDOWA CENTRALNEJ STEROWNI ZWIK

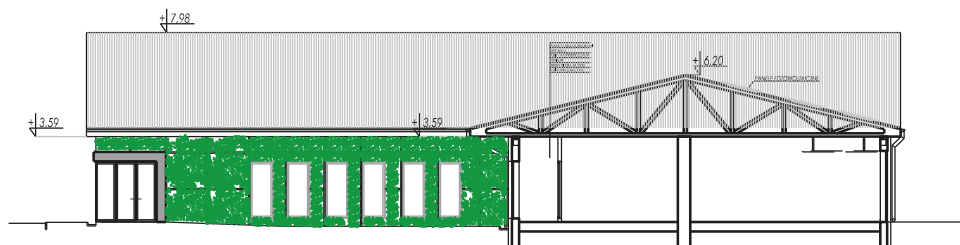
Inwestycja przewiduje wykonanie budynku na potrzeby centralnej sterowni sieci wodociągowo-kanalizacyjnej wraz z zagospodarowaniem terenu, przebudową istniejących zabudowań, realizacją miejsc parkingowych, oświetlenia zewnętrznego, instalacji wewnętrznych (wodociągową, kanalizacyjną, ciepłą, ciepłej wody użytkowej, wentylacyjną, klimatyzacyjną, telefoniczną, technologiczną, informatyczną, alarmową) i przyłączy (w zależności od potrzeby). Planowany budynek będzie bezpośrednio połączony z istniejącym pawilonem Zakładu Wodociągów i Kanalizacji (ZWIK).

Obiekt będzie pełnił głównie funkcję technologiczną (sterownia/pomieszczenia biurowe) oraz magazynowo – warsztatową. Planowana sterownia zapewni kontrolę i nadzór nad siecią wodociągową i kanalizacyjną wraz z obiektami takimi jak: ujęcia wody, przepompownie, komory pomiarowe. Inwestor planuje również wykorzystywanie nowego budynku jako bazy do pracy dla personelu fizycznego.

Zadanie realizowane będzie w formule „zaprojektuj i wybuduj” na podstawie posiadanego Programu Funkcjonalno – Użytkowego. Zadanie to zostało ujęte we wniosku o dofinansowanie projektu pn. „Modernizacja systemu wodociągowego Miasta Chełm” współfinansowanego ze środków Europejskiego Funduszu Rozwoju Regionalnego w ramach programu Fundusze Europejskie na Infrastrukturę, Klimat i Środowisko 2021-2027, Działanie FENX.02.05 Woda do spożycia, który został złożony do NFOŚiGW w dniu 31.01.2024 r.



ELEWACJA PÓLNOCNA





## 11. MODERNIZACJA ZAKŁADU PRZETWARZANIA ODPADÓW KOMUNALNYCH

Biorąc pod uwagę wiek zakładu, wielokrotne zmiany przepisów oraz pojawianie się nowych technik w gospodarce odpadowej, konieczne jest przeprowadzenie prac modernizacyjnych, tym razem kompleksowo rozwiązujących problemy jakie zakład napotyka podczas codziennej pracy.

W związku z powyższym przystąpiono do realizacji zadania polegającego na wykonaniu dokumentacji do kompleksowej modernizacji ZPOK, której celem jest:

- zwiększenie poziomu odzysku i recyklingu frakcji odpadów dostarczanych do zakładu;
- optymalizacja produkcji strumieni Rdf i preRdf kierowanych do termicznego przekształcenia, powstających z odpadów niesegregowanych, selektywnie zebranych oraz wielkogabarytowych;
- optymalizacja produkcji frakcji podsitowej (<80 mm) kierowanej do biologicznego lub termicznego przekształcenia – w tym po zakończeniu eksploatacji składowiska;
- hermetyzacja procesów mechaniczno-biologicznego przetwarzania odpadów i sortowania odpadów selektywnie zebranych (uwzględnienie wymogów BAT), w przypadku części biologicznej instalacji należy uwzględnić posiadany projekt na budowę dodatkowych reaktorów;
- rozdzielenie istniejących linii do przetwarzania odpadów komunalnych (niesegregowane odpady komunalne – odpady selektywnie zebrane;



- dostosowanie pracy zakładu do pracy w trybie „bez składowiska” po zakończeniu jego eksploatacji;
- dostosowanie zakładu do aktualnych wymogów ppoż, BHP oraz budowlanych z analizą i ewentualnym uwzględnieniem posiadanych projektów na budowę ścian oddzielenia przeciwpożarowego oraz zbiornika ppoż;
- optymalizacja gospodarki wodno-ściekowej zakładu (w tym zbiorników na wody technologiczne, ścieki przemysłowe i wody opadowe, wodę do celów ppoż) pod kątem wprowadzonych zmian funkcjonalnych;
- dostosowanie zasilania poszczególnych elementów zakładu po jego modernizacji z zastosowaniem OZE;
- uporządkowanie gospodarki odpadowej na terenie zakładu w tym powierzchni magazynowych dla dostarczanych i wytwarzanych odpadów;
- wskazanie sprzętu ruchomego niezbędnego do zakupu lub wymiany na nowy sprzęt już posiadanego;
- wytyczenie dróg, przejść dla pieszych oraz zaprojektowanie zieleni na terenie zakładu.

Planowana inwestycja będzie kompleksową przebudową i unowocześnieniem zakładu. Pozwoli to na poprawę jego efektywności i wydajności, a także będzie kolejnym krokiem w drodze zrównoważonego rozwoju naszej Spółki.

## 12. BUDOWA INSTALACJI PRZETWARZANIA BIOODPADÓW WRAZ Z ROZBUDOWĄ UKŁADU KOFERMENTACJI

Rozbudowa instalacji fermentacji i kogeneracji wraz z budową instalacji recyklingu bioodpadów komunalnych

### KOMPOSTOWNIA

Jest to strategiczne działanie inwestycyjne MPGK Sp. z o.o. w Chełmie w dziedzinie gospodarki odpadowej. Projekt zakłada modernizację instalacji fermentacji i kogeneracji wraz z budową instalacji przyjęcia bioodpadów komunalnych oraz kompostowania dla Miejskiego Przedsiębiorstwa Gospodarki Komunalnej Sp. z o.o. w Chełmie wraz z wyposażeniem i infrastrukturą towarzyszącą.

Instalacja recyklingu bioodpadów będzie charakteryzowała się wydajnością na poziomie 15.000Mg/rok i mocą 0,5 MW. Odpady w instalacji przetwarzane będą w procesie R3. Głównym celem funkcjonowania biogazowni jest przetworzenie komunalnych osadów ściekowych oraz selektywnie zebranych odpadów biodegradowalnych na nawóz, przy dodatkowej produkcji biogazu, energii elektrycznej oraz ciepłej.

Celem projektu jest rozwiązanie problemu zagospodarowania osadów ściekowych, a także systemu gospodarowania odpadami komunalnymi przede wszystkim na terenie miasta Chełm.

Zmiany w ramowej Dyrektywie odpadowej zakładają, że do końca grudnia 2023 roku państwa Unii Europejskiej powinny wprowadzić rozwiązania, zmierzające do tego, że bioodpady będą zbierane osobno albo przetwarzane u źródła. Zakłada się również, aby od 2030 roku żaden odpad, nadający się do ponownego przetworzenia, nie trafił na wysypisko. Wyjątek mogą stanowić odpady, dla których składowanie jest najlepszym rozwiązaniem i najmniej szkodzi środowisku.

Przyjęto również zapis, na mocy którego kraje członkowskie zobowiązują się, że do 2035 roku zmniejszą do 10% ilość generowanych odpadów komunalnych, jakie będą składowane na wysypiskach.

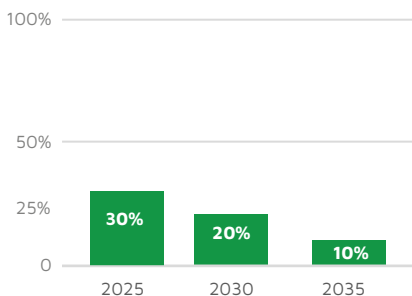
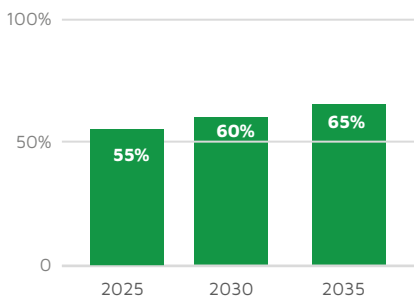
Konieczność realizacji inwestycji jest podyktowana również znowelizowaną dyrektywą ramową w sprawie odpadów (2018/851), która po 2020 r. sukcesywnie zwiększa obowiązkowe poziomy recyklingu odpadów komunalnych do 55% w 2025 r. i do 65% w 2035 r. Aby je osiągnąć, konieczne jest uwzględnienie recyklingu bioodpadów.

Zakłada się, że selektywna zbiórka odpadów ulegających biodegradacji, ze szczególnym uwzględnieniem bioodpadów stanowić będzie powyżej 70% całego strumienia odpadów trafiających do instalacji recyklingu bioodpadów.

## Głównym i kluczowym celem inwestycji jest osiągnięcie następujących poziomów odpadów komunalnych:

PRZYGOTOWANYCH DO PONOWNEGO  
UŻYCIA I RECYKLINGU

MINIMALIZUJĄCYCH ILOŚCI  
SKŁADOWANYCH ODPADÓW



Prognoza składowych punktów % recyklingu Miasta Chełm, przy założeniu wdrożenia działań inwestycyjnych tj. budowy kompostowni odpadów, zakłada wzrost wskaźnika poziomu recyklingu aż o 21,7 % w roku 2030 i osiągnięcie tym samym wymaganych poziomów recyklingu.

W pilnej perspektywie niezbędne jest zrealizowanie infrastruktury pozwalającej na efektywne przetwarzanie selektywnie zbieranych bioodpadów w procesach recyklingu organicznego, rekomendowanym kierunkiem zagospodarowania bioodpadów jest realizacja nowej Kompostowni dedykowanej do przetwarzania selektywnie zbieranych bioodpadów na terenie miejskiej oczyszczalni ścieków Bielawin.

Inwestycja ponadto została wpisana do planu inwestycyjnego „Planu Gospodarki odpadami dla województwa lubelskiego 2028 r.” jako konieczna pod kątem zabezpieczenia potrzeb województwa lubelskiego w zakresie możliwości przerobowych instalacji, zgodnie z celami przyjętymi dla odpadów komunalnych.

## PROCES TECHNOLOGICZNY:

Na główny układ technologiczny składają się dwie wiaty kompostowania. Są to asfaltowe lub betonowe place pod dachem o wymiarach: wiata procesu intensywnego 65 m x 44 m i wiata dojrzewania kompostu 78 m x 28 m.

Wiata procesu dojrzewania zaprojektowana jest dla 5 pryzm napowietrzanych.

Instalacja zaprojektowana zostanie w sposób umożliwiający nieprzerwane przetworzenie strumienia około 15 000 Mg/a mieszaniny przyjmowanych odpadów (odpady biodegradowalne i osady ściekowe). Zakładany proces technologiczny opiera się o układ kompostowni pryzmowej pod wiatą na pryzmach kroczących z podposadzkowym systemem napowietrzania, przy czym dla co najmniej 4 pierwszych pryzm jest to napowietrzanie negatywne (odciąganie powietrza procesowego i skierowanie go na biofiltr). Po procesie intensywnego kompostowania materiał podlega dojrzewaniu również pod wiatą w pryzmach napowietrzanych.

W ramach Kompostowni przewidziano m.in. węzły depak, mający służyć do przygotowania bioodpadów wilgotnych i o wysokim potencjale produkcji biogazu do skierowania do procesu kofermentacji. Z przedmiotowego węzła depak, czysta pulpa organiczna (pozyskiwana z bioodpadów, po odseparowaniu zanieczyszczeń), kierowana będzie do pompy, a z niej układem podziemnych rurociągów tłoczona do zbiornika wyrównawczego przed istniejącą komorą ZKF, gdzie podlegać będzie kofermentacji w procesie R3 razem z osadami ściekowymi. Zamknięte komory fermentacyjne ZKF są obiektem nowym, funkcjonującym na terenie Oczyszczalni, w bliskim sąsiedztwie Kompostowni. Komory ZKF służą do fermentacji mezofilowej osadu wstępnego i wtórnego nadmiernego generowanych na oczyszczalni w wyniku procesów oczyszczania ścieków po ich zagęszczeniu i dezintegracji. Fermentacja jest zespołem procesów biochemicznego rozkładu materii organicznej w warunkach beztlenowych. Po uruchomieniu Kompostowni przewiduje się wykorzystanie ZKF do kofermentacji osadów ściekowych z bioodpadami przygotowanymi w węźle depak.

Przedsiębiorstwo w dniu 28.06.2024 roku złożyło do Narodowego Funduszu Ochrony Środowiska i Gospodarki Wodnej wniosek o dofinansowanie przedsięwzięcia pn. „Rozbudowa instalacji fermentacji i kogeneracji wraz z budową instalacji recyklingu bioodpadów komunalnych dla MPGK Sp. z o.o. w Chełmie” w ramach programu priorytetowego nr 2.10 „Racjonalne gospodarowanie odpadami i ochrona ziemi. Rozwój kogeneracji w oparciu o biogaz komunalny\*<sup>o</sup>”. Projekt planuje się zrealizować przy ul. Białawin 5 w Chełmie. Inwestycja składać się będzie z instalacji przygotowania wsadu organicznego, kompostowni oraz modernizacji biogazowni przy całkowitej hermetyzacji obiektów technologicznych. W 2023 roku Spółka podpisała umowę z biurem projektowym na wykonanie dokumentacji projektowo-kosztorysowej dla tego zadania oraz uzyskanie decyzji środowiskowej.

W dniu 4 grudnia 2023 r. złożony został wniosek o wydanie decyzji środowiskowej, który aktualnie procedowany jest przez właściwy organ i opiniowany przez Regionalną Dyрекcję Ochrony Środowiska. Prace nad oceną przedsięwzięcia są zaawansowane.

**46 476 981,00 zł**

**37 786 163,00 zł**

**18 893 082,00 zł**

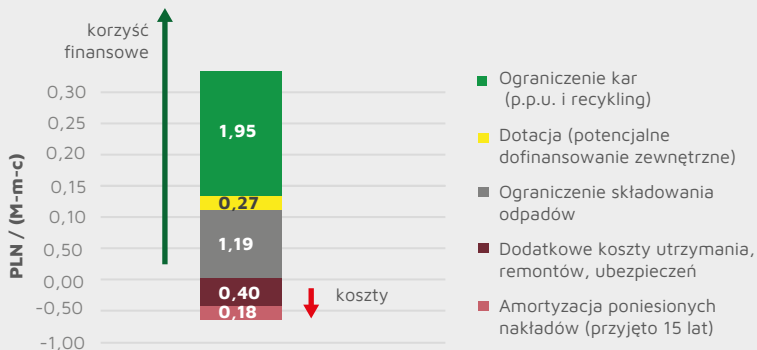
Całkowity koszt inwestycji brutto

Koszty kwalifikowalne inwestycji

Kwota dofinansowania

### INWESTYCJA: „KOMPOSTOWNIA”

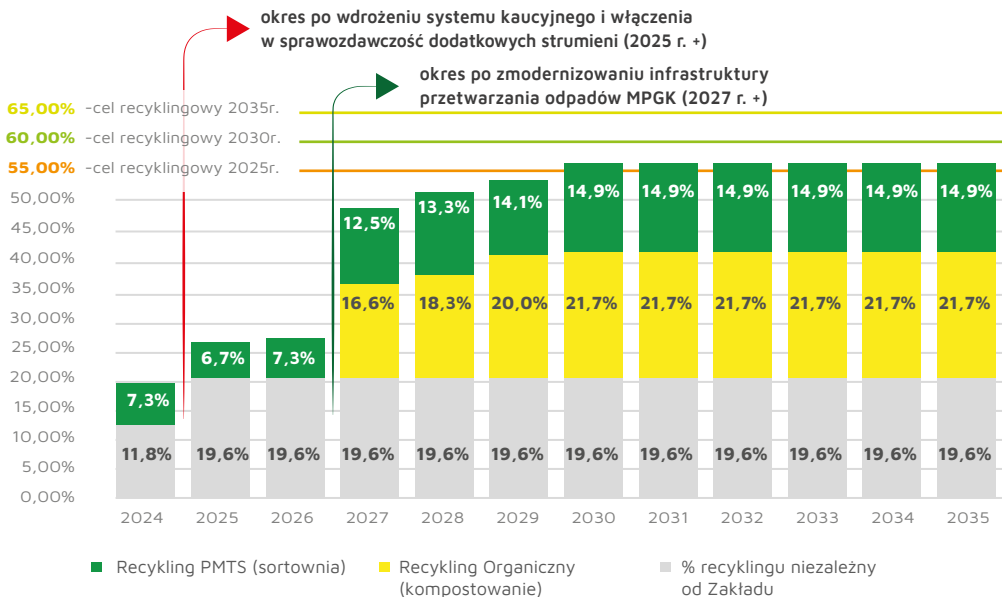
symulacja bilansu kosztów i korzyści finansowych w SGOK Miasta (w przeliczeniu na mieszkańca)



Źródło: STRATEGIA GOSPODARKI ODPADOWEJ MIASTA CHEŁM NA LATA 2024-2034 MPGK Sp. z o.o.

### PROGNOZA SKŁADOWYCH PUNKTÓW % RECYKLINGU SGOK MIASTA CHEŁM

(dla Scenariusza ze ścieżką wdrożenia niezbędnych działań organizacyjnych i inwestycyjnych)



Źródło: STRATEGIA GOSPODARKI ODPADOWEJ MIASTA CHEŁM NA LATA 2024-2034 MPGK Sp. z o.o.



## 13. INWESTYCJE W OZE

### 1. Wykonanie mikroinstalacji fotowoltaicznych – III etap

W 2022 roku została wykonana dokumentacja techniczna dla instalacji fotowoltaicznej na obiekcie ujęcia wody „Trubaków” przy studni nr 12 o mocy 19,125 kWp, a w 2024 r. inwestycja ta została odebrana i przekazana do użytkowania. W 2022 roku wykonano również projekt dla instalacji fotowoltaicznej na terenie przepompowni wody przy ul. Żeromskiego o mocy 13,5 kWp. Na tym obszarze Przedsiębiorstwo planuje wybudować instalację na przełomie 2024 i 2025 roku.

### 2. Wykonanie instalacji fotowoltaicznych na terenie Oczyszczalni Ścieków

W ramach tej inwestycji przewiduje się wykonanie dwóch kompletnych instalacji o mocy do 50 kWp każda. Instalacje wykorzystywane będą na potrzeby zakładów MPGK. Przewiduje się, że instalacje posadowione zostaną na części terenów obecnej oczyszczalni ścieków. Instalacje wyposażone zostaną w system monitoringu parametrów pracy i energii, co umożliwi monitorowanie uzysku energii z poszczególnych inwerterów fotowoltaicznych. System pozwalał będzie na rejestrację uzyskanych danych w systemie komputerowym oraz w aplikacji mobilnej. W ramach inwestycji planuje się ułożenie światłowodu do przesyłu danych z falowników do rozdzielni SO5. W najbliższym czasie planuje się podpisać umowę z wykonawcą na wykonanie dokumentacji projektowo-kosztorysowej dla tego zadania.

### 3. Modernizacja rozdzielni elektrycznej na ujęciu wody Bariera + farma fotowoltaiczna

W ramach modernizacji rozdzielni elektrycznej SN 15kW oraz rozdzielni oddziałowych ujęcia wody Bariera przewiduje się wymianę pól SN na nowe pola według najnowszych specyfikacji technicznych dla rozdzielnic SN zakładających między innymi pełną lukoodporność i łukoochronność, najwyższy poziom bezawaryjności gwarantujący pracę bezprzerwową na okres co najmniej 30 lat, możliwość szybkiego rozbudowania do standardu zgodnego z założeniami SMART-GRID dla zapewnienia maksymalnie sprawnej i bezpiecznej obsługi. W ramach prac wykonane zostanie także m. in. uziemienie, system przeciwporażeniowy, układ samoczynny załączenia zasilania rezerwowego podtrzymujący obwody komputerowe, obwody oświetlenia, obwody sterowania i kontroli rozdzielni SN. Realizacja inwestycji jest niezbędna dla planowanej w przyszłości budowy farmy fotowoltaicznej o wydajności ponad 2 MW na terenie ujęcia Bariera.



## PERSPEKTYWY I ZAGROŻENIA

Realizacja przychodów i zysków Spółki jest ściśle związana z czynnikami, mającymi wpływ na jej działalność.

### Najważniejsze z nich to:

**rosnące koszty operacyjne** – Spółka jest narażona na większy wzrost kosztów niż przewidywany w zatwierdzonej taryfie. Nieprzewidziany i znaczny wzrost kosztów dotyczy w szczególności nośników energii, kosztów zagospodarowania odpadów, kosztów usług remontowych, kosztów materiałów i kosztów wynagrodzeń wynikających z rosnącej płacy minimalnej;

**ryzyko związane występowaniem awarii na sieci wodociągowej i sieci kanalizacyjnej**, w związku z którymi ponoszone są stałe koszty napraw. Spółka sukcesywnie wymienia zużyte technicznie odcinki sieci, na wymianę sieci zabezpiecza się środki finansowe oraz uwzględnia się w planach wieloletnich;

**konkurencja na rynku lokalnym obejmująca odbieranie i transport odpadów komunalnych** – Spółka uczestnicząc w przetargach na wywóz odpadów dostrzega i uwzględnia stale rosnącą konkurencję, starannie planując koszty i przychody z danej działalności;

**ryzyko uwarunkowań prawnych** – otoczenie prawno-podatkowe, w którym Spółka funkcjonuje oraz zmiany dokonywane przez ustawodawcę, mogą mieć duży wpływ na warunki, w których Spółka prowadzi działalność. Spółka prowadzi bieżącą analizę stosownych przepisów prawnych i podejmuje kroki zapobiegawcze, mające na celu zminimalizowanie potencjalnych, niekorzystnych skutków takich zmian. Należy podkreślić, że stanowione w ostatnich latach prawo nakłada na przedsiębiorstwa coraz więcej obowiązków. Przedsiębiorstwa zobowiązane są do przekazywania znacznie większej liczby danych i informacji do systemów administracji państwowej. Realizacja takich obowiązków staje się kosztowna, wymaga zaangażowania dodatkowych pracowników, a to przekłada się na koszty funkcjonowania;

**ryzyko stagnacji gospodarczej w związku z konfliktem zbrojnym w Ukrainie** – konflikt w Ukrainie wpływa na sytuację gospodarczą w kraju, nastąpił wzrost cen paliw i innych materiałów, które wskutek sankcji gospodarczych nałożonych na Rosję (ograniczona podaż rosyjskich paliw) są sprowadzane spoza kontynentu;

**utrata płynności finansowej** – Spółka stara się przeciwdziałać utracie płynności finansowej racjonalizując własne wydatki oraz dbając o własne należności. Spółka prowadzi stałe działania windykacyjne celem ograniczenia do minimum problemów związanych z windykacją należności za usługi;

**ryzyko przejęcia niektórych zadań własnych gminy realizowanych przez Spółkę**, np. zadań związanych z utrzymaniem czystości i zieleni miejskiej.

Zarząd Spółki nie przewiduje, aby w kolejnych okresach wymienione zagrożenia istotnie miały wpłynąć na prowadzoną działalność gospodarczą lub jej ograniczenie. Zobowiązania w stosunku do kontrahentów Spółka reguluje na bieżąco bez zbędnej zwłoki. Również zobowiązania z tytułu zaciągniętych pożyczek i kredytów regulowane są zgodnie z podpisanymi umowami. Ryzyko walutowe w Spółce nie występuje.







**Miejskie Przedsiębiorstwo  
Gospodarki Komunalnej Sp. z o.o.**

22-100 Chełm  
ul. Wołyńska 57

NIP: 563-000-08-72  
KRS: 0000062896

[www.mpgkchelm.pl](http://www.mpgkchelm.pl)

