

Gmina Jasło

**„RAPORT Z WYKONANIA PROGRAMU OCHRONY
ŚRODOWISKA
DLA GMINY JASŁO ZA LATA 2021-2022”**



Jasło październik 2023

„RAPORT Z WYKONANIA PROGRAMU OCHRONY ŚRODOWISKA
DLA GMINY JASŁO ZA LATA 2021-2022”

WYKONAWCA:
Adam Czekański „Bio-San”
ul. Konarskiego 74
38-500 Sanok
e-mail: aczekanski@wp.pl
tel. 509 793 106

SPIS TREŚCI:

1. Wprowadzenie.....	6
2. Podstawa prawna opracowania	6
3. Cel i przedmiot opracowania.....	7
4. Ogólna charakterystyka Gminy Jasło.....	7
5. Cele i funkcje Programu	9
<i>Cele główne przyjęte w „Programie Ochrony Środowiska dla Gminy Jasło na lata 2018-2021 z uwzględnieniem perspektywy na lata 2022 – 2025 ”.</i>	<i>9</i>
6. <i>Strategia ochrony środowiska przyjęta w Programie Ochrony Środowiska dla Gminy Jasło na lata 2022-2025 z perspektywą do 2029 r.</i>	<i>16</i>
7. Cele i funkcje Programu	18
8. Realizacja zadań ekologicznych w 2021 i 2022 roku	22
9. Wnioski z analizy realizacji Programu Ochrony Środowiska Gminie Jasło.	55
10. Monitoring Programu Ochrony Środowiska.....	57
11. Wykorzystane materiały i opracowania	61

Wykaz pojęć i skrótów

As – arsen
B(a)P – benzo(a)piren
BKP - Biuro Konserwacji Przyrody
BZT5 - biologiczne zapotrzebowanie tlenu
Cd – kadm
ChZT – chemiczne zapotrzebowanie tlenu
c.o. – centralne ogrzewanie
CO – tlenek węgla
C6H6 – benzen
CO2 – dwutlenek węgla
EE – edukacja ekologiczna
GL – jakość gleb
GO – gospodarka odpadami
GUS – Główny Urząd Statystyczny
GZWP – Główny Zbiornik Wód Podziemnych
H – klimat akustyczny
IMGW – Instytut Meteorologii i Gospodarki Wodnej
IUNG – Instytut Upraw Nawożenia i Gleboznawstwa
JCW – jednolite części wód
JCWPd – jednolite części wód podziemnych
KP PSP - Komenda Powiatowa Państwowej Straży Pożarnej
KPGO – Krajowy Plan Gospodarki Odpadami
KPOŚK – Krajowy Program Oczyszczania Ścieków Komunalnych
KPZL – Krajowy Program Zwiększania Lesistości
LDWN – długookresowy średni poziom dźwięku A wyrażony w decybelach (dB), wyznaczony w ciągu wszystkich dób w roku, z uwzględnieniem pory dnia (rozumianej jako przedział czasu od godz. 6.00 do godz. 18.00), pory wieczoru (rozumianej jako przedział czasu od godz. 18.00 do godz. 22.00) i pory nocy (rozumianej jako przedział czasu od godz. 22.00 do godz. 6.00)
LN, – długookresowy średni poziom dźwięku A wyrażony w decybelach (dB), wyznaczony w ciągu wszystkich pór nocy w roku (rozumianych jako przedział czasu od godz. 22.00 do godz. 6.00)
LZO – lotne związki organiczne
MA – mapa akustyczna
MEC – Miejska Energetyka Ciepła
Mg – megagram
m.s.c. – miejska sieć ciepłownicza
mpzp – miejscowy plan zagospodarowania przestrzennego
Ni – nikiel
NO2 – dwutlenek azotu
O3 - ozon
OP – zasoby przyrodnicze
OSCh-R – Okręgowa Stacja Chemiczno-Rolnicza
OSO – obszary specjalnej ochrony ptaków
OZE – odnawialne źródła energii
OZW – obszary mające znaczenie dla Wspólnoty
PA – powietrze atmosferyczne
PAP – zapobieganie poważnym awariom
Pb – ołów
PD – poziom dopuszczalny
PEM – pola elektromagnetyczne
PEP – Polityka Ekologiczna Państwa

PIG – Państwowy Instytut Geologiczny
PIS – Państwowa Inspekcja Sanitarna
PIW – Państwowa Inspekcja Weterynaryjna
PM – pył drobny, (z ang. *Particulate Matter*)
PMŚ – Państwowy Monitoring Środowiska
POH – Program ochrony środowiska przed hałasem
POKzA – Program Oczyszczania Kraju z Azbestu do 2032
PONE – Program Ograniczenia Niskiej Emisji
POP – Program ochrony powietrza
POŚ – „Programu Ochrony Środowiska
Program Wojewódzki – „Program Ochrony Środowiska Województwa Podkarpackiego”
Raport – Raport z wykonania Programu Ochrony Środowiska dla Gminie Jasło na lata 2016 – 2025
RDLP – Regionalna Dyrekcja Lasów Państwowych
RDOŚ – Regionalna Dyrekcja Ochrony Środowiska
RDW – Ramowa Dyrektywa Wodna
RLM – Równoważna Liczba Mieszkańców
RZGW – Regionalny Zarząd Gospodarki Wodnej
SM – kopaliny
SOO – specjalne obszary ochrony siedlisk
SO₂ – dwutlenek siarki
T – turystyka
UE – Unia Europejska
W – wody powierzchniowe i podziemne
WIOŚ – Wojewódzki Inspektorat Ochrony Środowiska
WM – wody morskie: przejściowe i przybrzeżne
WPF – Wieloletnia Prognoza Finansowa
WPGO – Wojewódzki plan gospodarki odpadami
WPOŚ – Wojewódzki program ochrony środowiska
WWA – wielopierścieniowe węglowodory aromatyczne

1. Wprowadzenie

Raport z wykonania Programu Ochrony Środowiska dla Gminy Jasło (nazywany dalej Raportem) jest dokumentem sporządzanym co dwa lata w celu skontrolowania stanu realizacji zadań zaplanowanych w Programie Ochrony Środowiska. Źródłem informacji dla opracowania niniejszego dokumentu były następujące dane:

- dane i informacje udostępnione przez Urząd Gminy Jasło , w tym uchwały budżetowe, raporty o stanie gminy
- dane Głównego Urzędu Statycznego,
- BDL,
- WIOS w Rzeszowie.

Niniejszy dokument określa stopień realizacji zadań własnych Gminie Jasło

2. Podstawa prawna opracowania

Podstawą opracowania „Raport z wykonania Programu Ochrony Środowiska dla Gminy Jasło za lata 2021-2022 , (zwanego dalej Raportem) jest art. 18 ust. 2 ustawy z dnia 27 kwietnia 2001r. Prawo ochrony środowiska. Zgodnie z art. 17 wyżej wymienionej ustawy Wójt Gminy sporządza program ochrony środowiska, a co 2 lata opracowuje się raporty z wykonania niniejszych programów. W związku z ustawą z Prawo ochrony środowiska, politykę ekologiczną państwa, zgodnie z którą opracowywane były programy ochrony środowiska, zastąpiono polityką ochrony środowiska, która m.in. winna być prowadzona za pomocą wojewódzkich, powiatowych i gminnych programów ochrony środowiska. Zgodnie z art. 14 ust. 1. wyżej wymienionej ustawy polityka ochrony środowiska jest prowadzona na podstawie strategii rozwoju, programów i dokumentów programowych, o których mowa w ustawie z dnia 6 grudnia 2006 r. o zasadach prowadzenia polityki rozwoju.

Wprowadzone zmiany przepisów prawnych zmieniły założenia i wytyczne metodyczne wg których został opracowany niniejszy dokument.

Przedmiotem niniejszego opracowania jest raport z wykonania w latach 2021,2022 celów i zadań zapisanych w dokumencie: Programie Ochrony Środowiska dla Gminy Jasło na lata 2018-2021 z uwzględnieniem perspektywy na lata 2022 – 2025 i w Programie Ochrony Środowiska dla Gminy Jasło na lata 2022-2025 z perspektywą do 2029 r. (zwanym dalej POŚ), stanowiącym instrument długofalowego zarządzania środowiskiem oraz element ciągłości i trwałości działań władz Gminy na rzecz ochrony i zrównoważonego rozwoju środowiska.

3. Cel i przedmiot opracowania

Głównym celem Raportu jest ocena stopnia realizacji założonych celów oraz efektów działań zapisanych w „Programie ochrony środowiska”. Raport zawiera swoiste podsumowanie działań podjętych dla realizacji zadań i osiągnięcia celów określonych w Programie Ochrony Środowiska.

Zakres Raportu obejmuje:

- wykaz priorytetów ekologicznych przyjętych w Programie Ochrony Środowiska poddanych analizie,
- wykaz zrealizowanych przedsięwzięć wraz z poniesionymi kosztami,
- wnioski z monitoringu realizacji Programu,
- wskazanie głównych zagrożeń w realizacji Programu.

Źródłem informacji dla opracowania niniejszego dokumentu były m. in. dane i informacje udostępnione przez Urząd Gminy Jasło. Za informacje dodatkowe posłużyły dane statystyczne Głównego Urzędu Statystycznego.

Reasumując zasadniczym zadaniem, jakie niniejsze opracowanie ma spełnić jest analiza realizacji celów, priorytetów i w konsekwencji działań jakie stały przed samorządem gminnym w dziedzinie ochrony środowiska. Ich podjęcie i wykonanie ma na celu realizację międzynarodowych zobowiązań naszego kraju, a w szczególności, podjętych w związku z przystąpieniem Polski do Unii Europejskiej oraz w znacznej mierze wynikającej z nich Polityki Ekologicznej Państwa.

4. Ogólna charakterystyka Gminy Jasło

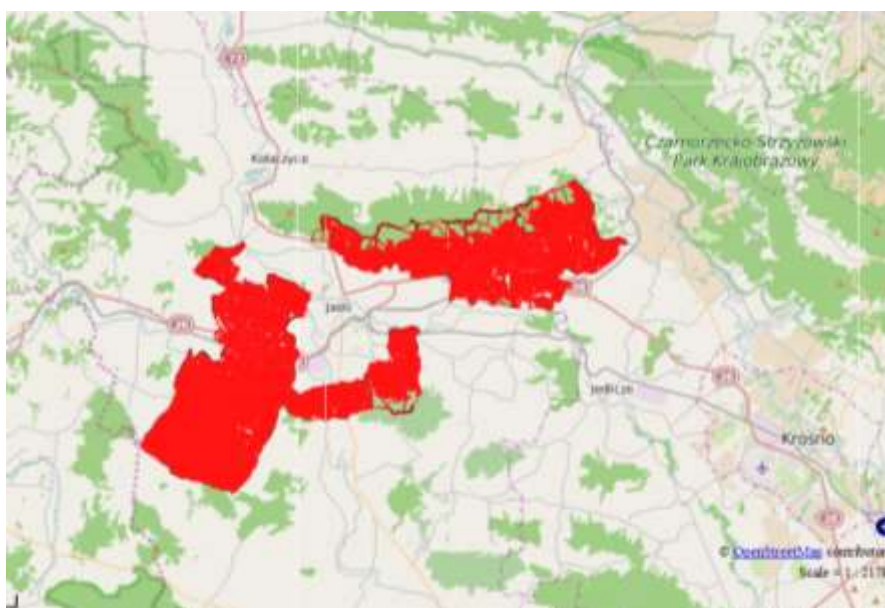
Po wdrożeniu reformy administracyjnej, od 1 stycznia 1999 roku Gmina Jasło wchodzi w skład województwa podkarpackiego oraz powiatu jasielskiego. Gmina Jasło leży w południowej części województwa podkarpackiego na terenie powiatu jasielskiego.

Od północy graniczy z gminami Kołaczyce i Brzyska oraz gminą Fryszak z powiatu strzyżowskiego, od wschodu z gminami Wojaszówka i Jedlicze powiatu krośnieńskiego, od południa z gminami Tarnowiec i Dębowiec, od zachodu na krótkim odcinku z gminą Lipinki z powiatu gorlickiego leżącej w województwie małopolskim oraz z gminą Skołyżyn.

W skład Gminy Jasło wchodzi osiemnaście miejscowości położonych wokół miasta Jasła, niektóre z tych miejscowości, bezpośrednio przylegających do miasta Jasła, zostały administracyjnie podzielone i w części włączone do aglomeracji miejskiej.

Gmina Jasło obejmuje miejscowości: Bierówka, Brzyście, Chrzastówka, Gorajowice, Jareniówka, Kowalowy, Łaski, Niegłowice, Niepla, Opacie, Osobnica, Sobniów, Szebnie, Trzcina, Warzyce, Wolica, Zimna Woda i Żółków. Miejscowości te tworzą 17 sołectw, przy czym Sobniów i Łaski tworzą jedno wspólne sołectwo.

Według danych na 31 grudnia 2022 r. gminę zamieszkiwało 16287 mieszkańców na powierzchni 93 km², z czego 50,7% stanowiły kobiety, a 49,3% mężczyźni. Średni wiek mieszkańców wynosił 41,1 lat i był porównywalny do średniego wieku mieszkańców województwa podkarpackiego oraz do średniego wieku mieszkańców całej Polski. Poniżej na rysunkach przedstawiono położenie gminy na tle powiatu jasielskiego – rys. nr 1 i 2.



Rysunek 1 Położenie gminy na tle powiatu jasielskiego - źródło:

<http://www.gminajaslo.pl/gospodarka/studium-uwarunkowan-i-kierunkow-zagospod>



Rysunek 2 Miejscowości Gminy Jasło i położenie gminy na tle sąsiednich gmin - źródło: Plan Odnowy miejscowości Osobnica

Największym ośrodkiem miejskim w rejonie gminy Jasło jest miasto Jasło, które jest siedzibą powiatu i jest ponadgminnym i regionalnym ośrodkiem administracyjnym.



Rysunek 3 Gminy wchodzące w skład powiatu jasielskiego

5. Cele i funkcje Programu

Cele główne przyjęte w „Programie Ochrony Środowiska dla Gminy Jasło na lata 2018-2021 z uwzględnieniem perspektywy na lata 2022 – 2025 ”.

„Program Ochrony Środowiska dla Gminy Jasło na lata 2018-2021 z uwzględnieniem perspektywy na lata 2022 – 2025 ” został opracowany na podstawie szeregu dokumentów udostępnionych m.in. przez Urząd Gminy Jasło, Starostwo Powiatowe w Jaśle, Nadleśnictwa, przedsiębiorstwa wodno-kanalizacyjne, GUS, WIOŚ, RDOŚ, PPIS i inne. Informacje wykorzystane w opracowaniu posłużyły określeniu stanu aktualnego komponentów środowiska przyrodniczego.

Zgodnie z zapisami „Programu Ochrony Środowiska dla Gminy Jasło” powinien on być realizowany poprzez uwzględnienie zapisów wynikających z dokumentów rządowych, zwłaszcza wynikających z

listy przedsięwzięć własnych i koordynowanych. Ponadto wszelkie działania winny wynikać z przedsięwzięć zawartych w opracowaniach na szczeblu regionalnym (Program Wojewódzki, Strategia Wojewódzka) oraz z dokumentów i koncepcji władz powiatu i gmin, postulatów rozmaitych środowisk, w tym organizacji pozarządowych i mieszkańców. Zgodnie z zapisami przedmiotowego dokumentu osiągnięcie celów głównych Programu będzie możliwe poprzez realizację celów szczegółowych i zadań w obrębie obszarów priorytetowych. Cele systemowe wyznaczają stan jaki należy osiągnąć w horyzoncie czasowym 8 lat. Cele systemowe są identyfikowane na podstawie analizy obszarów problemowych występujących na terenie powiatu. Cele systemowe powinny być mierzalne, realistyczne i terminowe. Na poszczególne cele systemowe składają się kierunki działań. W ramach poszczególnych kierunków działań określono konkretne zadania, których realizacja pozwoli na osiągnięcie wyznaczonych celów.

Strategia długoterminowa będzie stanowić podstawę planowania działań w zakresie ochrony środowiska w latach 2017-2025 na terenie gminy.

Strategia do roku 2025 została sformułowana w oparciu o ocenę stanu istniejącego, tendencje mające istotne znaczenie dla przyszłości gminy i najważniejsze kierunki rozwojowe. Została ona opracowana w odniesieniu do poszczególnych elementów środowiska przyrodniczego, dla których zdefiniowano obszary interwencji a w ramach nich długoterminowe cele i opisano strategię ich osiągnięcia. W ramach strategii przyjęto obszary interwencji w ramach, których będą wdrażane działania zmierzające do poprawy środowiska naturalnego na terenie gminy.

Obszar interwencji OK: OCHRONA KLIMATU I JAKOŚCI POWIETRZA - Kontynuacja zadań związanych z poprawą jakości powietrza

Cel strategiczny: Poprawa jakości powietrza do osiągnięcia poziomów wymaganych przepisami prawa, spełnianie standardów emisyjnych z instalacji

Cele szczegółowe:

OK 1. Zmniejszanie zanieczyszczeń powietrza do dopuszczalnych / docelowych poziomów

OK 2. Ograniczanie emisji zanieczyszczeń ze źródeł powierzchniowych, liniowych i punktowych

Ok 3. Zwiększenie wykorzystania niekonwencjonalnych źródeł energii

Monitoring jakości powietrza, wykonywanie Planów Gospodarki Niskoemisyjnej i ich aktualizacja, ograniczanie emisji zanieczyszczeń powstających ze spalania paliw na potrzeby c.o. oraz c.w.u. obiektów mieszkalnych, modernizacja istniejących źródeł spalania paliw (instalacje odsiarczania spalin, instalacje odazotowania spalin, instalacje odpylania spalin), termomodernizacja budynków użyteczności publicznej oraz mieszkalnych, instalacja energooszczędnego oświetlenia w budynkach jednostek samorządu terytorialnego i w budynkach jednostek gminnych, wymiana kotłów

węglowych i remont kotłów poprawa efektywności energetycznej procesów technologicznych poprzez wytworzenie i dystrybucję energii elektrycznej, opracowywanie planów zaopatrzenia w ciepło, energię elektryczną i gaz, budowa oraz przebudowa dróg gminnych i powiatowych, budowa ścieżek rowerowych.

Obszar interwencji H: ZAGROŻENIA HAŁASEM - Zmniejszenie uciążliwości hałasu poprzez obniżenie jego natężenia do poziomu obowiązujących standardów

H 1. Monitoring hałasu i ocena stopnia narażenia mieszkańców gminy na ponadnormatywny hałas
WIOŚ Zadania ciągłe

H 2. Ograniczenie uciążliwości akustycznej dla mieszkańców

Cel strategiczny: Zmniejszenie uciążliwości hałasu poprzez obniżenie jego natężenia do poziomu obowiązujących standardów

Monitoring środowiska w zakresie spełniania dopuszczalnych norm hałasu i obiektów działalności gospodarczej oraz linii komunikacyjnych, remont dróg gminnych i powiatowych, wprowadzanie cichych nawierzchni, budowa ścieżek rowerowych, wprowadzanie do mpzp zapisów sprzyjających ograniczaniu zagrożeń hałasem (rozgraniczenie obszarów o zróżnicowanej funkcji, lokalizacja nowej zabudowy mieszkaniowej na terenach o korzystnym klimacie akustycznym), redukcja hałasu emitowanego przez urządzenia zakładów przemysłowych.

Obszar interwencji PEM: Pola elektromagnetyczne

Cel strategiczny: Ochrona przed negatywnym oddziaływaniem pól elektromagnetycznych

Cele szczegółowe:

PEM 1. Utrzymanie poziomów promieniowania elektromagnetycznego poniżej wartości dopuszczalnych

Prowadzenie cyklicznych badań kontrolnych poziomów pól elektromagnetycznych, przyjmowanie zgłoszeń instalacji, z których emisja nie wymaga pozwolenia – instalacji generujących promieniowanie elektromagnetyczne – stacje bazowe telefonii komórkowej, uwzględnianie instalacji mogących emitować pole elektromagnetyczne w mpzp; ograniczanie koncentracji źródeł promieniowania elektromagnetycznego na etapie wydawania decyzji lokalizacyjnych i środowiskowych;

Obszar interwencji W: Gospodarka wodna

Cel strategiczny: Osiągnięcie i utrzymanie dobrego stanu wód powierzchniowych i podziemnych oraz ochrona przeciwpowodziowa.

Cele szczegółowe:

W 1. Osiągnięcie i utrzymanie dobrego stanu wód powierzchniowych i podziemnych

W 2. Ograniczenie wrażliwości terenów zagrożonych powodzią

Monitoring wód powierzchniowych i podziemnych, konieczność powstrzymania odpływu i zwiększenia retencji glebowej, modernizacja melioracyjnych systemów odwadniających, zaopatrzenie ich w urządzenia piętrzące umożliwiające sterowanie odpływem, ochrona oczek wodnych i drobnych bagien śródpolnych – edukacja rolników w zakresie ich obowiązków w stosunku do ekosystemów wodnoblotnej przestrzeni rolniczej, nie pogarszanie stanu morfologicznego cieków istotnych dla bytowania ichtiofauny, przy budowie nowych urządzeń hydrotechnicznych, należy pamiętać o konieczności zachowania ciągłości morfologicznej (np.: przepławki), edukacja i wprowadzanie tzw. Kodeksu Dobrych Praktyk Rolniczych, zwiększenie retencji wodnej, budowa zbiorników retencyjnych, opracowywanie koncepcji zabezpieczenia przeciwpowodziowego gminy i ich realizacja, uwzględnianie MZP i MRP w dokumentach planistycznych, aktualizacja MZP i MRP, realizacja PZRP, wykonanie planu operacyjnego ochrony przeciwpowodziowej na obszarze gminy, ochrona przed podtopieniami poprzez modernizację lub budowę systemu odprowadzającego wody deszczowe szczególnie na obszarach zurbanizowanych, regulacja stosunków własnościowych gruntów pod wodami, ograniczanie strat w sieci wodociągowej, ograniczanie zużycia wody w gospodarstwach domowych i w przemyśle, określenie metodyki dla oceny możliwości i określenia warunków korzystania z zasobów wód podziemnych do zaopatrzenia ludności w przypadku wystąpienia skrajnej suszy i sytuacji kryzysowych. Jedną z kluczowych zmian, wprowadzanych projektowaną ustawą ma być przyjęcie nowej struktury podmiotów w tym organów administracji właściwych w sprawach gospodarowania wodami wraz z określeniem ich kompetencji i odpowiedzialności.

W świetle znowelizowanej ustawy z dnia 20 lipca 2017 r. Prawo wodne (Dz.U. z 2017, poz. 1566); od początku 2018 r. ma funkcjonować Państwowe Gospodarstwo Wodne Wody Polskie. W skład Wód Polskich wchodzić będą takie jednostki organizacyjne jak:

- Krajowy Zarząd Gospodarki Wodnej z siedzibą w Warszawie;
- regionalne zarządy gospodarki wodnej;
- zarządy zlewni;
- nadzory wodne.

Obszar interwencji GWŚ: GOSPODARKA WODNO –ŚCIEKOWA. Rozbudowa zbiorowego systemu oczyszczania ścieków i zaopatrzenia w wodę

Cele szczegółowe:

GWŚ 1. Realizacja zadań AKPOŚK

GWŚ 2. Kontynuacja rozbudowy i modernizacji infrastruktury związanej z zaopatrzeniem mieszkańców

GWŚ 3. Poprawa efektywności działalności kontrolno-monitoringowej w gospodarce wodno-ściekowej

Budowa i rozbudowa sieci wodociągowej, budowa i modernizacja przepompowni, budowa i modernizacja sieci kanalizacyjnej, przebudowa istniejącej kanalizacji zbiorczej, promowanie przydomowych oczyszczalni ścieków, kontrola stanu funkcjonowania i obsługi bezodpływowych zbiorników oraz oczyszczalni przydomowych.

Obszar interwencji K: Zasoby geologiczne

Cel strategiczny: Zrównoważona gospodarka zasobami naturalnymi

Cel szczegółowy:

Minimalizacja strat w eksploatowanych złożach oraz ochrona środowiska przed negatywnym oddziaływaniem przemysłu wydobywczego

Aktualizacja inwentaryzacji złóż surowców mineralnych, wydawanie koncesji na wydobycie kopalin, działania polegające na zmniejszaniu uciążliwości wynikających z działalności górniczej, ochrona złóż kopalin poprzez wprowadzanie odpowiednich zapisów w mpzp, ochrona złóż przed zabudową przez uwzględnianie złóż w mpzp;

Obszar interwencji GL: Gleby (Degradacja powierzchni ziemi i gleb)

Cel strategiczny: Ochrona powierzchni ziemi przed negatywnym oddziaływaniem oraz rekultywacja terenów zdegradowanych

Cel szczegółowy:

Zagospodarowanie powierzchni ziemi zgodnie z zasadami zrównoważonego rozwoju

Monitoring – wykonywanie badań glebowych, rekultywacja i rewitalizacja terenów pogórnich, likwidacja dzikich wysypisk odpadów, racjonalne nawożenie i oszczędne stosowanie środków ochrony roślin, promowanie zasad Kodeksu Dobrych Praktyk Rolniczych, wprowadzanie zadrzewień śródpolnych, kontrolowanie przekształceń gruntów szczególnie gruntów rolnych na grunty budowlane, wspieranie i promocja gospodarstw ekologicznych, promowanie upraw energetycznych na ugorach, nieużytkach i glebach zdegradowanych;

Obszar interwencji GO: Gospodarka odpadami i zapobieganie powstawaniu odpadów

Cel strategiczny: Stworzenie systemu gospodarki odpadami, zgodnego z zasadą zrównoważonego rozwoju oraz hierarchią sposobów postępowania z odpadami

GO 1. Działania w zakresie kształtowania systemu gospodarki odpadami

GO 2. Działania w zakresie gospodarki odpadami komunalnymi

GO 3. Działania w zakresie gospodarki odpadami niebezpiecznymi

Zadania:

Realizacja i wdrażanie Planu gospodarki odpadami dla województwa, rekultywacja składowisk odpadów, likwidowanie dzikich składowisk odpadów, realizacja zadań w zakresie gospodarowania azbestem na terenie województwa, edukacja dotycząca segregacji odpadów, utrzymywanie właściwego poziomu recyklingu, promowanie nowych technologii odzysku poszczególnych frakcji odpadów komunalnych;

Obszar interwencji OP: Zasoby przyrodnicze

Cel strategiczny: Ochrona, odtwarzanie i zrównoważone użytkowanie różnorodności biologicznej i georóżnorodności.

OP 1. Ochrona różnorodności biologicznej i krajobrazowej zachowanie lub odtworzenie właściwego stanu ekosystemów i siedlisk oraz populacji gatunków zagrożonych

OP 2. Ochrona i odtwarzanie różnorodności biologicznej systemów leśnych

OP 3. Edukacja ekologiczna społeczeństwa,

OP 4. Ochrona krajobrazu oraz ochrona korytarzy ekologicznych

Zadania:

Wykonywanie i realizacja Planów ochronnych, dla obszarów chronionych, dbanie o nierozdrabnianie kompleksów leśnych poprzez wprowadzenie przekształceń gruntów, wykonywanie inwentaryzacji i waloryzacji przyrodniczej gminy, wykonywanie opracowań ekofizjograficznych (niezbędnych do tworzenia mpzp), wykonywanie zadań ochronnych wynikających z PZO dla obszarów Natura 2000, zachowanie w stanie zbliżonym do naturalnego śródleśnych bagien, użytków do szczególnej ochrony, zwiększanie retencji leśnej, zwiększenie różnorodności biologicznej poprzez przebudowę drzewostanów, ustanowienie nowych pomników przyrody, modernizacja infrastruktury szlaków turystycznych, działania edukacyjne społeczeństwa promujące ochronę zasobów przyrodniczych i krajobrazowych, przywracanie siedliska jako kompensacji przyrodniczej w ramach inwestycji drogowych itp.;

Obszar interwencji PAP: Zagrożenia poważnymi awariami

Cel strategiczny: Ograniczenie ryzyka wystąpienia poważnych awarii przemysłowych oraz minimalizacja ich skutków

PAP 1. Minimalizacja ryzyka wystąpienia poważnych awarii przemysłowych i w wyniku transportu

PAP 2. Minimalizacja skutków wystąpienia poważnych awarii

Zadania:

Monitoring zdarzeń, monitoring zakładów uznanych za niebezpieczne w kontekście posiadania instrukcji postępowania w przypadku wystąpienia awarii, utrzymywanie systemu informowania społeczeństwa o możliwości wystąpienia nadzwyczajnego zagrożenia środowiska i ostrzegania w sytuacji wystąpienia zagrożenia, szybkie usuwanie zanieczyszczeń powstałych w wyniku wystąpienia awarii, aktualizowanie informacji o zakładach o zwiększonym i dużym ryzyku wystąpienia poważnej awarii, wyznaczenie tras transportu przewozów towarów niebezpiecznych, wyznaczenie miejsc postojowych dla transportu towarów niebezpiecznych.

Najważniejszymi kwestiami dla Gminy Jasło wynikającymi z analizy stanu i zagrożeń środowiska i obszarów stwarzających nadal problemy są inwestycje i czynności administracyjno -organizacyjne w zakresie:

- rozbudowy sieci infrastruktury kanalizacji sanitarnej w celu poprawy jakości wód płynących,
- wymiany źródeł ogrzewania, termomodernizacja budynków, wprowadzanie energii odnawialnej, modernizacji systemu komunikacyjnego w celu poprawy jakości powietrza i poprawy stanu w całej strefie,
- modernizacji ciągów komunikacyjnych i lokowania działalności gospodarczej we właściwym miejscach w celu ochrony mieszkańców przed ponadnormatywną emisją hałasu.

Wyznaczone cele ekologiczne, a w ich ramach działania (wymienione w tabelach harmonogramu), jakie należy podjąć w zakresie ochrony środowiska na terenie Gminy Jasło, stanowią podstawę dla realizacji konkretnych inwestycji i przedsięwzięć na przestrzeni kilkunastu lat. Zadania zostały wyznaczone na podstawie analizy stanu środowiska przyrodniczego na tym terenie i przewidywanych kierunków rozwoju.

Zadania własne Gminy Jasło to przedsięwzięcia, które będą finansowane w całości lub częściowo ze środków będących w dyspozycji samorządu. Natomiast zadania koordynowane to pozostałe zadania związane z ochroną środowiska i racjonalnym wykorzystaniem zasobów naturalnych, które są finansowane ze środków przedsiębiorstw oraz ze środków zewnętrznych, będących w dyspozycji organów i instytucji szczebla powiatowego, wojewódzkiego i centralnego, bądź instytucji działających na terenie jednostki.

Należy zaznaczyć, że szeroko pojęta ochrona środowiska oraz działania prowadzące do zrównoważonego rozwoju nie są tylko zadaniami realizowanymi na poziomie lokalnym, przez samorząd. Działania są ukierunkowane poprzez czynności prowadzone na szczeblu krajowym, wojewódzkim oraz regionalnym przez takie jednostki i instytucje, jak: Ministerstwo Środowiska, Regionalnego Dyrektora Ochrony Środowiska, Marszałka, Wojewodę i Sejmik Województwa, Regionalną Dyрекcję Lasów Państwowych, Ośrodki Edukacji Ekologicznej, Regionalny Zarząd Gospodarki Wodnej, Wojewódzkiego Inspektora Ochrony Środowiska, Państwową Straż Pożarną,

Inspekcję Ruchu Drogowego, zarządców dróg, organy nadzoru budowlanego, inspekcję sanitarną, Starostę, zarządzających instalacjami, podmioty gospodarcze, czy też właściciele gruntów.

Proces zarządzania środowiskiem w postaci planowania konkretnych inwestycji spoczywa niewątpliwie głównie na władzach samorządowych. Mając na uwadze spójność koordynacji działań pomiędzy poszczególnymi szczeblami władz samorządowych i rządowych, a także współpracę z pozostałymi partnerami, zarządzanie środowiskiem Gminy Jasło przy pomocy Programu ochrony środowiska wymagać będzie ustalenia roli i zakresu działania poszczególnych podmiotów zaangażowanych w jego realizację, struktury organizacji Programu oraz systemu monitoringu.

6. Strategia ochrony środowiska przyjęta w Programie Ochrony Środowiska dla Gminy Jasło na lata 2022-2025 z perspektywą do 2029 r.

Strategia długoterminowa będzie stanowić podstawę planowania działań w zakresie ochrony środowiska w latach 2022-2029 na terenie gminy.

Strategia do roku 2029 została sformułowana w oparciu o ocenę stanu istniejącego, tendencje mające istotne znaczenie dla przyszłości gminy i najważniejsze kierunki rozwojowe. Została ona opracowana w odniesieniu do poszczególnych elementów środowiska przyrodniczego, dla których zdefiniowano obszary interwencji, a w ramach nich długoterminowe cele i opisano strategię ich osiągnięcia.

Strategia Programu ma na celu zachowanie najcenniejszych elementów środowiska i poprawę jego stanu. Jako główne obszary interwencji Programu przyjęto:

1. Ochrona powietrza atmosferycznego i klimatu -obszar interwencji 1;
2. Ochrona przed hałasem - obszar interwencji 2;
3. Ochrona przed promieniowaniem elektromagnetycznym - obszar interwencji 3;
4. Poprawa jakości wód powierzchniowych i podziemnych, ochrona przed powodzią 4;
5. Zrównoważona gospodarka wodno – ściekowa -obszar interwencji 5;
6. Ochrona zasobów kopalin - obszar interwencji 6;
7. Ochrona powierzchni ziemi i gleb - obszar interwencji 7;
8. Racjonalna gospodarka odpadami - obszar interwencji 8;
9. Ochrona różnorodności biologicznej i krajobrazu - obszar interwencji 9;
10. Zapobieganie poważnym awariom - obszar interwencji 10.

Ustalenia Programu obejmują:

1. Strategię ochrony i poprawy stanu środowiska, a w niej:
 - a. określone cele strategiczne,
 - b. działania inwestycyjne i pozainwestycyjne ustalone w ramach każdego z wyznaczonych celów średniookresowych lub długookresowych, ustalone według stopnia ważności dla realizacji Programu.
2. Zarządzanie Programem, w tym: działania kontrolne realizacji Programu.
3. Koszty i źródła finansowania Programu (środki niezbędne do osiągnięcia założonych celów, w tym mechanizmy prawno-ekonomiczne i środki finansowe).

Najważniejszymi kwestiami dla Gminy Jasło wynikającymi z analizy stanu i zagrożeń środowiska oraz obszarów stwarzających nadal problemy są inwestycje i czynności administracyjno-organizacyjne w zakresie:

- rozbudowy sieci infrastruktury kanalizacji sanitarnej i deszczowej w celu poprawy jakości wód płynących,
- modernizacja i rozbudowa oczyszczalni ścieków,
- wymiany źródeł ogrzewania, wprowadzanie energii odnawialnej, modernizacji systemu komunikacyjnego w celu poprawy jakości powietrza i poprawy stanu w całej strefie,
- modernizacji oraz budowa ciągów komunikacyjnych i lokowania działalności gospodarczej we właściwym miejscach w celu ochrony mieszkańców przed ponadnormatywną emisją hałasu,
- rozbudowy systemu selektywnej zbiórki odpadów komunalnych, w związku z ciągłym dostosowywaniem nowych przepisów ustawy o utrzymaniu czystości i porządku w gminach do warunków lokalnych.

Wyznaczone obszary interwencji, a w ich ramach działania (wymienione w tabelach harmonogramu), jakie należy podjąć w zakresie ochrony środowiska na terenie Gminy Jasło, stanowią podstawę dla realizacji konkretnych inwestycji i przedsięwzięć na przestrzeni kilkunastu lat. Zadania zostały wyznaczone na podstawie analizy stanu środowiska przyrodniczego na tym terenie i przewidywanych kierunków rozwoju.

Zadania własne Gminy Jasło to przedsięwzięcia, które będą finansowane w całości lub częściowo ze środków będących w dyspozycji samorządu. Natomiast zadania koordynowane to pozostałe zadania związane z ochroną środowiska i racjonalnym wykorzystaniem zasobów naturalnych, które są finansowane ze środków przedsiębiorstw oraz ze środków zewnętrznych, będących w dyspozycji organów i instytucji szczebla powiatowego, wojewódzkiego i centralnego, bądź instytucji działających na terenie jednostki.

Należy zaznaczyć, że szeroko pojęta ochrona środowiska oraz działania prowadzone do zrównoważonego rozwoju nie są tylko zadaniami realizowanymi na poziomie lokalnym, przez samorząd. Działania gminy są ukierunkowane poprzez czynności prowadzone na szczeblu krajowym, wojewódzkim oraz regionalnym przez takie jednostki i instytucje, jak: Ministerstwo Środowiska, Regionalnego Dyrektora Ochrony Środowiska, Marszałka, Wojewodę i Sejmik Województwa, Regionalną Dyрекję Lasów Państwowych, Ośrodki Edukacji Ekologicznej, Państwowe Gospodarstwo Wodne Wody Polskie Regionalny Zarząd Gospodarki Wodnej w Rzeszowie, Wojewódzkiego Inspektora Ochrony Środowiska, Państwową Straż Pożarną, Inspekcję Ruchu Drogowego, zarządców dróg, organy nadzoru budowlanego, inspekcję sanitarną, starostę, zarządzających instalacjami, podmioty gospodarcze, czy też właścicieli gruntów.

Proces zarządzania środowiskiem w postaci planowania konkretnych inwestycji spoczywa niewątpliwie głównie na władzach samorządowych. Mając na uwadze spójność koordynacji działań pomiędzy poszczególnymi szczeblami władz samorządowych i rządowych, a także współpracę z pozostałymi partnerami, zarządzanie środowiskiem Gminy Jasło przy pomocy Programu ochrony środowiska wymagać będzie ustalenia roli i zakresu działania poszczególnych podmiotów zaangażowanych w jego realizację, struktury organizacji Programu oraz systemu monitoringu.

Władze Gminy pełnią w odniesieniu do Programu kilka funkcji. Jedną z ważniejszych jest funkcja regulacyjna, na którą składają się akty prawa lokalnego: uchwały oraz decyzje administracyjne związane odpowiednio z określonymi obszarami zagadnień środowiskowych. Władze pełnią również funkcje wykonawcze i kontrolne.

7. Cele i funkcje Programu

Strategia długoterminowa będzie stanowić podstawę planowania działań w zakresie ochrony środowiska w latach 2022-2029 na terenie gminy.

Strategia Programu Ochrony Środowiska została opracowana w odniesieniu do poszczególnych elementów środowiska przyrodniczego, dla których zdefiniowano obszary interwencji a w ramach nich długoterminowe cele i opisano strategię ich osiągnięcia. W ramach strategii przyjęto obszary interwencji w ramach, których będą wdrażane działania zmierzające do poprawy środowiska naturalnego na terenie gminy.

Obszar interwencji OK: OCHRONA KLIMATU I JAKOŚCI POWIETRZA - Kontynuacja zadań związanych z poprawą jakości powietrza

Cel strategiczny: Poprawa jakości powietrza do osiągnięcia poziomów wymaganych przepisami prawa, spełnianie standardów emisyjnych z instalacji

Cele szczegółowe:

OK 1. Zmniejszanie zanieczyszczeń powietrza do dopuszczalnych / docelowych poziomów

OK 2. Ograniczanie emisji zanieczyszczeń ze źródeł powierzchniowych, liniowych i punktowych

Ok 3. Zwiększenie wykorzystania niekonwencjonalnych źródeł energii

Zadania:

Monitoring jakości powietrza, wykonywanie Planów Gospodarki Niskoemisyjnej i ich aktualizacja, ograniczanie emisji zanieczyszczeń powstających ze spalania paliw na potrzeby c.o. oraz c.w.u. obiektów mieszkalnych, modernizacja istniejących źródeł spalania paliw (instalacje odsiarczania spalin, instalacje odazotowania spalin, instalacje odpylania spalin), termomodernizacja budynków użyteczności publicznej oraz mieszkalnych, instalacja energooszczędnego oświetlenia w budynkach jednostek samorządu terytorialnego i w budynkach jednostek gminnych, wymiana kotłów węglowych i remont kotłów poprawa efektywności energetycznej procesów technologicznych poprzez wytworzenie i dystrybucję energii elektrycznej, opracowywanie planów zaopatrzenia w ciepło, energię elektryczną i gaz, budowa oraz przebudowa dróg gminnych i powiatowych, budowa ścieżek rowerowych.

Obszar interwencji H: ZAGROŻENIA HAŁASEM - Zmniejszenie uciążliwości hałasu poprzez obniżenie jego natężenia do poziomu obowiązujących standardów

H 1. Monitoring hałasu i ocena stopnia narażenia mieszkańców gminy na ponadnormatywny hałas
WIOŚ Zadania ciągłe

H 2. Ograniczenie uciążliwości akustycznej dla mieszkańców

Cel strategiczny: Zmniejszenie uciążliwości hałasu poprzez obniżenie jego natężenia do poziomu obowiązujących standardów

Zadania:

Monitoring środowiska w zakresie spełniania dopuszczalnych norm hałasu z obiektów działalności gospodarczej oraz linii komunikacyjnych, remont dróg gminnych i powiatowych, wprowadzanie cichych nawierzchni, budowa ścieżek rowerowych, uchwalenie mpzp i wprowadzanie zapisów sprzyjających ograniczaniu zagrożeń hałasem (rozgraniczenie obszarów o zróżnicowanej funkcji, lokalizacja nowej zabudowy mieszkaniowej na terenach o korzystnym klimacie akustycznym).

Obszar interwencji PEM: Pola elektromagnetyczne

Cel strategiczny: Ochrona przed negatywnym oddziaływaniem pól elektromagnetycznych

Cele szczegółowe:

PEM 1. Utrzymanie poziomów promieniowania elektromagnetycznego poniżej wartości dopuszczalnych

Zadania:

Prowadzenie cyklicznych badań kontrolnych poziomów pól elektromagnetycznych, z których emisja nie wymaga pozwolenia – instalacji generujących promieniowe elektromagnetyczne – stacje bazowe telefonii komórkowej, uwzględnianie instalacji mogących emitować pole elektromagnetyczne w mpzp; ograniczanie koncentracji źródeł promieniowania elektromagnetycznego na etapie wydawania decyzji lokalizacyjnych i środowiskowych;

Obszar interwencji W: GOSPODAROWANIE WODAMI - Osiągnięcie i utrzymanie dobrego stanu wód powierzchniowych i podziemnych oraz ochrona przeciwpowodziowa

Cel strategiczny: Osiągnięcie i utrzymanie dobrego stanu wód powierzchniowych i podziemnych oraz ochrona przeciwpowodziowa.

Cele szczegółowe:

W 1. Osiągnięcie i utrzymanie dobrego stanu wód powierzchniowych i podziemnych

W 2. Ograniczenie wrażliwości terenów zagrożonych powodzią

Zadania:

Monitoring wód powierzchniowych i podziemnych, konieczność powstrzymania odpływu i zwiększenia retencji glebowej, modernizacja melioracyjnych systemów odwadniających, zaopatrzenie ich w urządzenia piętrzące umożliwiające sterowanie odpływem, ochrona oczek wodnych i drobnych bagien śródpolnych – edukacja rolników w zakresie ich obowiązków w stosunku do ekosystemów wodnoblótnej przestrzeni rolniczej, nie pogarszanie stanu morfologicznego cieków istotnych dla bytowania ichtiofauny, przy budowie nowych urządzeń hydrotechnicznych, należy pamiętać o konieczności zachowania ciągłości morfologicznej (np.: przepławki), edukacja i wprowadzanie tzw. Kodeksu Dobrych Praktyk Rolniczych, zwiększenie retencji wodnej, budowa zbiorników retencyjnych, opracowywanie koncepcji zabezpieczenia przeciwpowodziowego gminy i ich realizacja, uwzględnianie MAP ZAGROŻENIA POWODZIOWEGO I MAP RYZYKA POWODZIOWEGO (MZP i MRP) w dokumentach planistycznych, aktualizacja MZP i MRP, realizacja Planu Zarządzania Ryzykiem Powodziowym (PZRP), wykonanie planu operacyjnego ochrony przeciwpowodziowej na obszarze gminy, ochrona przed podtopieniami poprzez modernizację lub budowę systemu odprowadzającego wody deszczowe szczególnie na obszarach zurbanizowanych, regulacja stosunków własnościowych gruntów pod wodami, ograniczanie strat w sieci wodociągowej, ograniczanie zużycia wody w gospodarstwach domowych, określenie metodyki dla oceny możliwości i określenia warunków korzystania z zasobów wód podziemnych do zaopatrzenia ludności w przypadku wystąpienia skrajnej suszy i sytuacji kryzysowych. Jedną z kluczowych zmian, wprowadzanych znowelizowaną ustawą Prawo wodne ma być przyjęcie nowej struktury podmiotów w tym organów administracji właściwych w sprawach gospodarowania wodami wraz z określeniem ich kompetencji i odpowiedzialności.

W świetle znowelizowanej ustawy z dnia 20 lipca 2017 r. Prawo wodne, od początku 2018 r. funkcjonuje Państwowe Gospodarstwo Wodne Wody Polskie. W skład Wód Polskich wchodzi takie jednostki organizacyjne jak:

- Krajowy Zarząd Gospodarki Wodnej z siedzibą w Rzeszowie;
- regionalne zarządy gospodarki wodnej;
- zarządy zlewni;
- nadzory wodne.

Obszar interwencji GWŚ: GOSPODARKA WODNO – ŚCIEKOWA. Rozbudowa zbiorowego systemu oczyszczania ścieków i zaopatrzenia w wodę

Cele szczegółowe:

GWŚ 1. Realizacja zadań AKPOŚK

GWŚ 2. Kontynuacja rozbudowy i modernizacji infrastruktury związanej z zaopatrzeniem mieszkańców w wodę

GWŚ 3. Poprawa efektywności działalności kontrolno-monitoringowej w gospodarce wodno-ściekowej

Zadania:

Budowa i rozbudowa sieci wodociągowej, budowa i modernizacja przepompowni, budowa i modernizacja sieci kanalizacyjnej, przebudowa istniejącej kanalizacji zbiorczej, promowanie przydomowych oczyszczalni ścieków, kontrola stanu funkcjonowania i obsługi bezodpływowych zbiorników oraz oczyszczalni przydomowych.

Obszar interwencji K: Zasoby geologiczne

Cel strategiczny: Zrównoważona gospodarka zasobami naturalnymi

Cel szczegółowy:

Minimalizacja strat w eksploatowanych złożach oraz ochrona środowiska przed negatywnym oddziaływaniem przemysłu wydobywczego

Zadania:

Aktualizacja inwentaryzacji złóż surowców mineralnych, działania polegające na zmniejszeniu uciążliwości wynikających z działalności górniczej, ochrona złóż kopalin poprzez wprowadzanie odpowiednich zapisów w tworzonych w przyszłości mpzp, ochrona złóż przed zabudową przez uwzględnianie złóż w tworzonych mpzp.

Obszar interwencji GL: Gleby (Degradacja powierzchni ziemi i gleb)

Cel strategiczny: Ochrona powierzchni ziemi przed negatywnym oddziaływaniem oraz rekultywacja terenów zdegradowanych

Cel szczegółowy:

Zagospodarowanie powierzchni ziemi zgodnie z zasadami zrównoważonego rozwoju

Zadania:

Monitoring – wykonywanie badań glebowych, rekultywacja i rewitalizacja terenów pogórnich, likwidacja dzikich wysypisk odpadów, racjonalne nawożenie i oszczędne stosowanie środków ochrony roślin, promowanie zasad Kodeksu Dobrych Praktyk Rolniczych, wprowadzanie zadrzewień śródpolnych, kontrolowanie przekształceń gruntów szczególnie gruntów rolnych na grunty budowlane, wspieranie i promocja gospodarstw ekologicznych, promowanie upraw energetycznych na ugorach, nieużytkach i glebach zdegradowanych - poprzemysłowych.

Obszar interwencji GO: Gospodarka odpadami i zapobieganie powstawaniu odpadów

Cel strategiczny: Stworzenie systemu gospodarki odpadami, zgodnego z zasadą zrównoważonego rozwoju oraz hierarchią sposobów postępowania z odpadami

Cele szczegółowe:

GO 1. Działania w zakresie kształtowania systemu gospodarki odpadami

GO 2. Działania w zakresie gospodarki odpadami komunalnymi

GO 3. Działania w zakresie gospodarki odpadami niebezpiecznymi

Zadania:

Realizacja i wdrażanie Planu gospodarki odpadami, rekultywacja składowisk odpadów, likwidowanie dzikich składowisk odpadów, realizacja zadań w zakresie gospodarowania azbestem na terenie

gminy, edukacja dotycząca segregacji odpadów, utrzymywanie właściwego poziomu recyklingu, promowanie nowych technologii odzysku poszczególnych frakcji odpadów komunalnych.

Obszar interwencji OP: Zasoby przyrodnicze

Cel strategiczny: Ochrona, odtwarzanie i zrównoważone użytkowanie różnorodności biologicznej i georóżnorodności.

Cele szczegółowe:

OP 1. Ochrona różnorodności biologicznej i krajobrazowej zachowanie lub odtworzenie właściwego stanu ekosystemów i siedlisk oraz populacji gatunków zagrożonych

OP 2. Ochrona i odtwarzanie różnorodności biologicznej systemów leśnych

OP 3. Edukacja ekologiczna społeczeństwa,

OP 4. Ochrona krajobrazu oraz ochrona korytarzy ekologicznych

Zadania:

Wykonywanie i realizacja Planów ochronnych dla obszarów chronionych, dbanie o nierozdrabnianie kompleksów leśnych poprzez wprowadzenie przekształceń gruntów, wykonywanie inwentaryzacji i waloryzacji przyrodniczej gminy, wykonywanie opracowań ekofizjograficznych (niezbędnych do tworzenia mpzp), wykonywanie zadań ochronnych wynikających z PZO dla obszarów Natura 2000, zachowanie w stanie zbliżonym do naturalnego śródleśnych bagien, użytków do szczególnej ochrony, zwiększanie retencji leśnej, zwiększenie różnorodności biologicznej poprzez przebudowę drzewostanów, ustanowienie nowych pomników przyrody, ustanowienie nowych użytków ekologicznych – idealnych do ochrony niewielkich terenów bagiennych lub murawowych o kapitalnym znaczeniu ekosystemowym w tym również dla gospodarki wodnej, modernizacja infrastruktury szlaków turystycznych, działania edukacyjne społeczeństwa promujące ochronę zasobów przyrodniczych i krajobrazowych, przywracanie siedliska jako kompensacji przyrodniczej w ramach inwestycji drogowych itp..

Obszar interwencji PAP: Zagrożenia poważnymi awariami

Cel strategiczny: Ograniczenie ryzyka wystąpienia poważnych awarii przemysłowych oraz minimalizacja ich skutków

Cele szczegółowe:

PAP 1. Minimalizacja ryzyka wystąpienia poważnych awarii przemysłowych i w wyniku transportu

PAP 2. Minimalizacja skutków wystąpienia poważnych awarii

Zadania:

Monitoring zdarzeń, wyznaczenie tras transportu przewozów towarów niebezpiecznych, wyznaczenie miejsc postojowych dla transportu towarów niebezpiecznych.

Najważniejszymi kwestiami dla Gminy Jasło wynikającymi z analizy stanu i zagrożeń środowiska i obszarów stwarzających nadal problemy są inwestycje i czynności administracyjno-organizacyjne w zakresie:

- rozbudowy sieci infrastruktury kanalizacji sanitarnej w celu poprawy jakości wód płynących,
- wymiany źródeł ogrzewania, termomodernizacja budynków, wprowadzanie energii odnawialnej, modernizacji systemu komunikacyjnego w celu poprawy jakości powietrza i poprawy stanu w całej strefie,
- modernizacji ciągów komunikacyjnych i lokowania działalności gospodarczej we właściwych miejscach w celu ochrony mieszkańców przed ponadnormatywną emisją hałasu,
- rozbudowy systemu selektywnej zbiórki odpadów komunalnych, w związku z ciągłym dostosowywaniem nowych przepisów ustawy o utrzymaniu czystości i porządku w gminie do warunków lokalnych.

Wyznaczone cele ekologiczne, a w ich ramach działania (wymienione w tabelach harmonogramu), jakie należy podjąć w zakresie ochrony środowiska na terenie Gminy Jasło, stanowią podstawę dla realizacji konkretnych inwestycji i przedsięwzięć na przestrzeni kilkunastu lat. Zadania zostały wyznaczone na podstawie analizy stanu środowiska przyrodniczego na tym terenie i przewidywanych kierunków rozwoju.

Zadania własne Gminy Jasło to przedsięwzięcia, które będą finansowane w całości lub częściowo ze środków będących w dyspozycji samorządu. Natomiast zadania koordynowane to pozostałe zadania związane z ochroną środowiska i racjonalnym wykorzystaniem zasobów naturalnych, które są finansowane ze środków przedsiębiorstw oraz ze środków zewnętrznych, będących w dyspozycji organów i instytucji szczebla powiatowego, wojewódzkiego i centralnego, bądź instytucji działających na terenie jednostki.

8. Realizacja zadań ekologicznych w 2021 i 2022 roku

W harmonogramie realizacyjnym przygotowanym dla Gminy Jasło, poszczególnym celom strategicznym przyporządkowano konkretne zadania z oszacowaniem czasu ich realizacji (lub określeniem czy zadania mają charakter ciągły) oraz instytucje, które powinny je realizować lub współrealizować.

Obowiązujące akty prawne nakładają na organy administracji samorządowej szeroki zakres obowiązków dotyczących ochrony środowiska. Według definicji wyrażonej na przykład w art. 3, pkt. 15 ustawy – Prawo ochrony środowiska, organami ochrony środowiska są organy administracji powołane do wykonywania zadań publicznych z zakresu ochrony środowiska stosownie do określonej właściwości. Przepis art. 376 ustawy Prawo ochrony środowiska jako organ ochrony środowiska wskazuje m.in. wójta, burmistrza, starostę (jako organ samorządowy).

Poniżej w tabeli przedstawiono wykaz planowanych i zrealizowanych (w latach 2021-2022) zadań ujętych w: „Programie Ochrony Środowiska dla Gminy Jasło na lata 2018-2021 z uwzględnieniem perspektywy na lata 2022 – 2025 ” i w „Programie Ochrony Środowiska dla Gminy Jasło na lata 2022-2025 z perspektywą do 2029 r.”.

„RAPORT Z WYKONANIA PROGRAMU OCHRONY ŚRODOWISKA
DLA GMINY JASŁO ZA LATA 2021-2022”

Tabela nr 3 Wykaz zrealizowanych zadań ujętych w „Programie Ochrony Środowiska dla Gminy Jasło na lata 2018-2021 z uwzględnieniem perspektywy na lata 2022 – 2025 ” i w „Programie Ochrony Środowiska dla Gminy Jasło na lata 2022-2025 z perspektywą do 2029 r.”.

Zadanie	Jednostka odpowiedzialna za realizację	Stopień realizacji	Poniesione koszty w 2021 r. [zł]	Poniesione koszty w 2022 r. [zł]
1. Obszar interwencji OK: OCHRONA KLIMATU I JAKOŚCI POWIETRZA - Kontynuacja zadań związanych z poprawą jakości powietrza				
Monitoring jakości powietrza	WIOŚ	Działanie realizowane na bieżąco	Brak danych kosztowych	
Utrzymanie czystości dróg w celu ograniczenia emisji wtórnej (czyszczenie metodą moką)	Powiat	Działanie realizowane na bieżąco	Brak danych kosztowych	
Gmina Jasło realizowała zadanie związane z zimowym utrzymaniem dróg gminnych o łącznej długości 62,54 km oraz 105,28 km dróg wewnętrznych.	Powiat, Gmina Jasło	Działanie realizowane na bieżąco	308 843,03 549 099,69	na drogi gminne na drogi wewnętrzne
Gmina Jasło obejmuje zimowym utrzymaniem łącznie 62,54 km dróg gminnych oraz 105,28 km dróg wewnętrznych.	Gmina Jasło	Działanie zrealizowane	na drogi gminne na drogi wewnętrzne	248 272,24 376 962,23
modernizacja drogi wewnętrznej dojazdowej do gruntów rolnych w obrębie Wolica na działce nr ewid. 351 w km 0+320 - 0+778 na kwotę: 98 191,39 zł (w tym: środki własne 73 191,39 zł, dotacja 25 000,00 zł) o łącznej długości 853 m;	Gmina Jasło	Działanie realizowane na bieżąco	98 191,39	-

„RAPORT Z WYKONANIA PROGRAMU OCHRONY ŚRODOWISKA
DLA GMINY JASŁO ZA LATA 2019-2020”

Zadanie	Jednostka odpowiedzialna za realizację	Stopień realizacji	Poniesione koszty w 2021 r. [zł]	Poniesione koszty w 2022 r. [zł]
modernizacja drogi wewnętrznej dojazdowej do gruntów rolnych w obrębie Żółków na działce nr ewid. 895 w km 0+000 - 0+278 na kwotę 54 206,10 zł (w tym: środki własne 14 206,10 zł; dotacja 40 000,00 zł) o łącznej długości 278 m.	Gmina Jasło	Działanie realizowane na bieżąco	54 206,10	-
Zadania zrealizowane w ramach udzielonych dotacji dla Powiatu Jasielskiego: Udzielono dotacji dla Powiatu Jasielskiego na realizację inwestycji drogowych znajdujących się na terenie Gminy Jasło w miejscowościach: Bierówka, Łaski, Opacie, Osobnica o łącznej wartości: 1 169 654,00 zł. W ramach zawartego porozumienia z Powiatem Jasielskim, Gmina Jasło realizowała zadanie w 2021 r. zimowe utrzymanie chodników w ciągu dróg powiatowych położonych na terenie Gminy Jasło na kwotę 23 407,00 zł.	Gmina Jasło	Działanie zrealizowane	2307,00	-
Budowa chodnika w ciągu drogi gminnej Nr 113363R Droga przez wieś Zimna Woda w km 0+627 - 0+964 w m. Zimna Woda	Gmina Jasło	Działanie zrealizowane	158 000,00	-
Bieżące remonty oraz utrzymanie dróg gminnych	Gmina Jasło	Działanie zrealizowane	712 081,54	-
Remont dróg gminnych: Nr 113352R w km 0+000-2+008, Nr 113356R w km 1+523-2+345 w Bierówce oraz Nr 113333R w km 0+000-0+720 w Kowalowach na kwotę 1 454 402,00 zł, w tym dotacja 923 474,00 zł;	Gmina Jasło	Działanie zrealizowane	1 454 402,00	-
Remont drogi gminnej Nr 113305R w km 0+000-0+549 w Trzciny na kwotę 277 790,68 zł, w tym dotacja 194 453,00 zł;	Gmina Jasło	Działanie zrealizowane	277 790,68	-

„RAPORT Z WYKONANIA PROGRAMU OCHRONY ŚRODOWISKA
DLA GMINY JASŁO ZA LATA 2019-2020”

Zadanie	Jednostka odpowiedzialna za realizację	Stopień realizacji	Poniesione koszty w 2021 r. [zł]	Poniesione koszty w 2022 r. [zł]
Dokumentacja techniczna dla zadania pn.: Przebudowa drogi wewnętrznej nr ew. 5133, 5134/1,3782/1,3781/1,3781/1,3776/1,3776/2,3773/1,3774/1,3770/1,3775/1,3768,3757/4, 3775/2, 3757/6, 3791/1, 3789/1, 3790/1 w kmO+000-O+515 w m. Osobnica oraz mostu na potoku Bednarka (dz. nr ew. 4257/1)	Gmina Jasło	Działanie zrealizowane	140 700,00	-
Przebudowa drogi wewnętrznej na działkach ni' ew. 443/2, 447/2, 449/2 450/2, 453/2,454/2, 455/4, 455/6, 456/2, 458/2, 458/3, 462/2, 463/2, 464/2, 465, 477/2, 494/2, 493/2, 498/2, 501/2, 504/2, 511/4, 512/4, 513/5, 516/1 (na Orzechowskiego) w m. Niepla w km 0+000-0+240	Gmina Jasło	Działanie zrealizowane	116 957,50	-
Bieżące remonty oraz utrzymanie dróg wewnętrznych na	Gmina Jasło	Działanie zrealizowane	1 059 874,06	-
Zadania zrealizowane ze środków Funduszu Solidarności Unii Europejskiej: remont drogi wewnętrznej działka nr ew. 1234 w km 0+000-0+153 w m. Warzyce na łączną kwotę 127 687,99 zł, w tym dotacja 98 132,43 zł.	Gmina Jasło	Działanie zrealizowane	127 687,99	-
Zadania zrealizowane ze środków Rządowego Funduszu Inwestycji Lokalnych: przebudowa drogi gminnej Nr 113327R w' km 1+295-1+543 w m. Trzcinica w ramach zadania "Odbudowa infrastruktury drogowo-mostowej w Trzcinicy gm. Jasło" na kwotę 162 643,91 zł.	Gmina Jasło	Działanie zrealizowane	162 643,91	-
modernizacja drogi dojazdowej do gruntów rolnych w obrębie Osobnica na działce nr ew. 1354 w km 0+220 - 0+620	Gmina Jasło	Działanie zrealizowane	-	80 775,08

„RAPORT Z WYKONANIA PROGRAMU OCHRONY ŚRODOWISKA
DLA GMINY JASŁO ZA LATA 2019-2020”

Zadanie	Jednostka odpowiedzialna za realizację	Stopień realizacji	Poniesione koszty w 2021 r. [zł]	Poniesione koszty w 2022 r. [zł]
Szebnie, modernizacja drogi wykonana w dwóch odcinkach na działce nr ew. 1081/3 o długości 300 m.b. w km 0+000-0+300 i na działce nr ew. 1081/7 na długości 115 m.b. w km 0+000-0+115	Gmina Jasło	Działanie zrealizowane	-	60 914,21
Zadanie zrealizowane w ramach udzielonych dotacji dla powiatu jasielskiego na realizację inwestycji drogowych znajdujących się na terenie gminy Jasło w miejscowościach: Bierówka, Brzyście i Osobnica.	Gmina Jasło	Działanie zrealizowane	-	715 847,05
Zadanie zrealizowane ze środków własnych w pasie drogi krajowej Nr 28 Zator-Medyka: budowa chodnika dla pieszych pomiędzy istniejącym chodnikiem zlokalizowanym w ciągu drogi krajowej Nr 28 Zator Medyka i drogą gminną Nr 113344R Jasło-Warzyce w m. Warzyce	Gmina Jasło	Działanie zrealizowane	-	1390,00
Przebudowa drogi gminnej w kier. P. Wędrychowicz (dz.nr 1021) w km 0+057 - 0+207 w m. Niegłowice	Gmina Jasło	Działanie zrealizowane	-	375 246,85
przebudowa drogi gminnej Nr 113322R Trzcinica k/Rzepy w km 0+000-0+340 w m. Trzcinica	Gmina Jasło	Działanie zrealizowane	-	134 769,04
przebudowa drogi gminnej Nr 113323R Trzcinica na Rączkę w m. Trzcinica	Gmina Jasło	Działanie zrealizowane	-	1288,73
Przebudowa drogi gminnej Nr 113320R Trzcinica-Dąbrowy (odcinek z płyt drogowych) w m. Trzcinica w km 0+090-0+248	Gmina Jasło	Działanie zrealizowane	-	90 88,41

„RAPORT Z WYKONANIA PROGRAMU OCHRONY ŚRODOWISKA
DLA GMINY JASŁO ZA LATA 2019-2020”

Zadanie	Jednostka odpowiedzialna za realizację	Stopień realizacji	Poniesione koszty w 2021 r. [zł]	Poniesione koszty w 2022 r. [zł]
Budowa utwardzonego pobocza w ciągu drogi gminnej Nr 113363R droga przez wieś Zimna Woda w km 1+223-2+218 w m. Zimna Woda	Gmina Jasło	Działanie zrealizowane	-	1000,00
Bieżące remonty oraz utrzymanie dróg gminnych	Gmina Jasło	Działanie zrealizowane	-	362 080,29
"Budowa miejsc postojowych obok przystanku PKP w m. Szebnie" w ramach projektu "Wojewódzki Fundusz Kolejowy"	Gmina Jasło	Działanie zrealizowane	-	164 243,14
Przebudowa drogi gminnej Nr 113339R Brzyście-Wysłanka-Osobnica w km 0+000- 1+525 w ramach zadania pn. "Przebudowa dróg gminnych w Osobnicy i Brzyściu oraz drogi wewnętrznej wraz z budową mostu w Osobnicy"	Gmina Jasło	Działanie zrealizowane	-	3 679 327,83
Przebudowa drogi gminnej działka nr ew. 1421/8 w m. Osobnica w km 0+013-0+374 w ramach zadania "Przebudowa dróg gminnych w Osobnicy i Brzyściu oraz drogi wewnętrznej wraz z budową mostu w Osobnicy"	Gmina Jasło	Działanie zrealizowane	-	645 749,76
Przebudowa drogi wewnętrznej wraz z mostem w Osobnicy w km 0+000-0+515 w ramach zadania pn. "Przebudowa dróg gminnych w Osobnicy i Brzyściu oraz drogi wewnętrznej wraz z budową mostu w Osobnicy"	Gmina Jasło	Działanie zrealizowane	-	4922,30

„RAPORT Z WYKONANIA PROGRAMU OCHRONY ŚRODOWISKA
DLA GMINY JASŁO ZA LATA 2019-2020”

Zadanie	Jednostka odpowiedzialna za realizację	Stopień realizacji	Poniesione koszty w 2021 r. [zł]	Poniesione koszty w 2022 r. [zł]
Odbudowa przepustu na potoku Warzyckim w ciągu drogi gminnej Nr 113344R Jasło- Warzyce w km 1+538 wraz z odbudową dojazdów oraz budową chodnika dla pieszych	Gmina Jasło	Działanie zrealizowane	-	6888,86
Odbudowa mostu na potoku Młynówka w km 0+003 oraz drogi wewnętrznej nr 999, 992/1, 991/1, w km 0+000-0+426 w miejscowości Trzcinica w ramach zadania „Odbudowa infrastruktury drogowo-mostowej w Trzciniczy Gmina Jasło" na kwotę	Gmina Jasło	Działanie zrealizowane	-	3907,05
Przebudowa drogi wewnętrznej nr ew. 1398 - ciąg dalszy od Pana Machowicz w kier. drogi gminnej Nr 113320R w m. Trzcinica	Gmina Jasło	Działanie zrealizowane	-	79 776,56
Przebudowa drogi wewnętrznej do P. Myśliwy i P. Dubiel w km 0+122 - 0+247 (dz. nr 500/6) w m. Chrzastówka	Gmina Jasło	Działanie zrealizowane	-	63 391,70
Przebudowa drogi wewnętrznej w kier. Kowalowy (dz. nr 1) w m. Gorajowice	Gmina Jasło	Działanie zrealizowane	-	59 217,61
Przebudowa drogi wewnętrznej nr ewid. 353/1 w m. Kowalowy	Gmina Jasło	Działanie zrealizowane	-	115 901,21

„RAPORT Z WYKONANIA PROGRAMU OCHRONY ŚRODOWISKA
DLA GMINY JASŁO ZA LATA 2019-2020”

Zadanie	Jednostka odpowiedzialna za realizację	Stopień realizacji	Poniesione koszty w 2021 r. [zł]	Poniesione koszty w 2022 r. [zł]
Przebudowa drogi wewnętrznej w kierunku domu ludowego (od skrzyżowania z drogą powiatową) w m. Łaski	Gmina Jasło	Działanie zrealizowane	-	149 419,72
Przebudowa dróg wewnętrznych w kier. P. Bachta i P. Smoczek (dz. nr 770/1,1470) i w kier. P. Osolińska w m. Niepla	Gmina Jasło	Działanie zrealizowane	-	166 613,59
Przebudowa dróg wewnętrznych Warzyce - Sanokówka i w kier. Pizsa w m. Warzyce	Gmina Jasło	Działanie zrealizowane	-	179 221,96
Przebudowa drogi wewnętrznej w km 0+273 - 0+613 (dz. nr 295, 351- od P. Walczyk do P. Dubiel) w m. Wolica	Gmina Jasło	Działanie zrealizowane	-	206 243,55
Remonty bieżące oraz utrzymanie dróg wewnętrznych	Gmina Jasło	Działanie zrealizowane	-	252 351,54

„RAPORT Z WYKONANIA PROGRAMU OCHRONY ŚRODOWISKA
DLA GMINY JASŁO ZA LATA 2019-2020”

Zadanie	Jednostka odpowiedzialna za realizację	Stopień realizacji	Poniesione koszty w 2021 r. [zł]	Poniesione koszty w 2022 r. [zł]
W 2021 r. Gmina Jasło kontynuowała realizację projektu pn.: „Poprawa jakości powietrza poprzez wymianę źródeł ciepła w domach prywatnych na terenie gmin należących do Związku Gmin Dorzecza Wisłoki - Projekt 3.3.1”, w ramach Regionalnego Programu Operacyjnego Województwa Podkarpackiego na lata 2014-2020, III Osi priorytetowej Czysta energia, Działanie 3.3 Poprawa jakości powietrza. Projekt ten obejmuje wymianę dotychczasowych źródeł ciepła (pieców, kotłów na paliwa stałe) na: kotły gazowe i kotły na biomasę. Na terenie Gminy Jasło dokonano montażu 102 nowych kotłów na gaz oraz 5 kotłów na biomasę.	Gmina Jasło	Działanie realizowane na bieżąco	1 498 588,66	-
W 2022 r. gmina Jasło zakończyła realizację projektu pn.: „Poprawa jakości powietrza poprzez wymianę źródeł ciepła w domach prywatnych na terenie gmin należących do Związku Gmin Dorzecza Wisłoki - Projekt 3.3.1". Projekt ten obejmował wymianę dotychczasowych źródeł ciepła (pieców, kotłów na paliwa stałe) na: - kotły gazowe; - kotły na biomasę. Na terenie gminy Jasło dokonano montażu 116 nowych kotłów na gaz oraz 5 kotłów na biomasę. Dotacja na realizację zadania wynosiła 85%.	Gmina Jasło	Działanie realizowane na bieżąco	-	1 712 281,61
W roku 2021 wykonana została termomodernizacja Domu Ludowego w Opaciu. Wartość tych robót zamknęła się , z czego 85 000,00 zł pozyskano z dotacji, a 189 000,89 zł stanowiły środki własne.	Gmina Jasło	Działanie zrealizowane	274 000,89	-

„RAPORT Z WYKONANIA PROGRAMU OCHRONY ŚRODOWISKA
DLA GMINY JASŁO ZA LATA 2019-2020”

Zadanie	Jednostka odpowiedzialna za realizację	Stopień realizacji	Poniesione koszty w 2021 r. [zł]	Poniesione koszty w 2022 r. [zł]
<p>Projekt pn. „Montaż mikroinstalacji odnawialnych źródeł energii dla mieszkańców na terenie Gminy Jasło”. W 2021 roku projekt został wybrany do dofinansowania i Gmina podpisała z Samorządem Województwa Podkarpackiego umowę na jego realizację. Celem projektu jest zwiększenie wytwarzania energii z OZE w źródłach rozproszonych, zmniejszenie emisji gazów cieplarnianych oraz kosztów zużycia energii w gospodarstwach domowych na terenie Gminy Jasło.</p> <p>Planuje się wykonanie: 235 szt. zestawów paneli słonecznych o łącznej mocy 1026,00 kW, w tym: 37 szt. o mocy 3 kW, 182 szt. o mocy 4,5 kW oraz 16 szt. o mocy 6 kW, 416 szt. zestawów paneli fotowoltaicznych o łącznej mocy 1 518,00 kW, w tym: 4 szt. o mocy 2 kW, 138 szt. o mocy 3 kW oraz 274 szt. o mocy 4 kW, 16 szt. gruntowych pomp ciepła o łącznej mocy 177 kW, w tym: 1 szt. o mocy 6 kW, 8 szt. o mocy 10 kW oraz 7 szt. o mocy 13 kW, 44 szt. powietrznych pomp ciepła o łącznej mocy 432 kW, w tym: 5 szt. o mocy 8 kW oraz 38 szt. o mocy 10 kW, 1 szt. o mocy 12 kW.</p> <p>Kwota dofinansowania: 8 630 174,00 zł Termin realizacji: 29.03.2021 -31.12.2022 r. Projekt współfinansowany ze środków Europejskiego Funduszu Rozwoju Regionalnego w ramach Regionalnego Programu Operacyjnego Województwa Podkarpackiego na lata 2014- 2020, Oś priorytetowa III. Czysta energia. Działanie 3.1 Rozwój OZE.</p>	Gmina Jasło	Działanie realizowane na bieżąco	13 315 125,60	

„RAPORT Z WYKONANIA PROGRAMU OCHRONY ŚRODOWISKA
DLA GMINY JASŁO ZA LATA 2019-2020”

Zadanie	Jednostka odpowiedzialna za realizację	Stopień realizacji	Poniesione koszty w 2021 r. [zł]	Poniesione koszty w 2022 r. [zł]
W 2022 roku upłynął okres trwałości projektu pn.: „Instalacja systemów energii odnawialnej na budynkach użyteczności publicznej oraz domach prywatnych na terenie gmin należących do Związku Gmin Dorzecza Wisłoki". Na terenie gminy Jasło w ramach projektu wykonano także 2. instalacje fotowoltaiczne na budynkach użyteczności publicznej o łącznej wartości 400 577,97 zł.	Gmina Jasło	Działanie realizowane na bieżąco	400 577,97	

„RAPORT Z WYKONANIA PROGRAMU OCHRONY ŚRODOWISKA
DLA GMINY JASŁO ZA LATA 2019-2020”

Zadanie	Jednostka odpowiedzialna za realizację	Stopień realizacji	Poniesione koszty w 2021 r. [zł]	Poniesione koszty w 2022 r. [zł]
<p>„Montaż mikroinstalacji odnawialnych źródeł energii dla mieszkańców na terenie gminy Jasło" W 2022 r. realizacja projektu obejmowała m.in.:</p> <p>a) podpisywanie umów z mieszkańcami;</p> <p>b) wybór wykonawców poszczególnych instalacji zgodnie z Ustawą Prawo Zamówień Publicznych:</p> <ul style="list-style-type: none"> - umowa na montaż instalacji fotowoltaicznych została podpisana 12 maja 2022 r., - umowa na montaż kolektorów słonecznych została podpisana 25 lipca 2022 r., - umowa na montaż pomp ciepła została podpisana 14 września 2022 r. <p>c) montaż poszczególnych instalacji, tj. instalacje fotowoltaiczne zostały wykonane w całości w 2022 r., montaż instalacji kolektorów słonecznych i pomp ciepła zakończył się w 2023 r.</p> <p>Łączna wartość inwestycji (wykonanych i odebranych instalacji) w 2022 r. to 8 827 760,16 zł, w tym dofinansowanie ze środków UE: 5 395 244,06 zł.</p> <p>Na terenie gminy Jasło w 2022 r. wykonane zostały łącznie 482 instalacje OZE w tym:</p> <ul style="list-style-type: none"> • 416 instalacji fotowoltaicznych za kwotę 7 816 227,84 zł, dofinansowanie UE: 4 762 984,68 zł. Zadanie zakończono w 2022 r.: 	Gmina Jasło	Działanie realizowane na bieżąco	-	8 827 760,16
Realizacja inwestycji w zakresie zielono-niebieskiej infrastruktury na terenie gmin należących do Związku Gmin Dorzecza Wisłoki (Gmina Jasło)	Gmina Jasło, Związek Gmin Dorzecza Wisłoki	Działanie realizowane na bieżąco	-	-

„RAPORT Z WYKONANIA PROGRAMU OCHRONY ŚRODOWISKA
DLA GMINY JASŁO ZA LATA 2019-2020”

Zadanie	Jednostka odpowiedzialna za realizację	Stopień realizacji	Poniesione koszty w 2021 r. [zł]	Poniesione koszty w 2022 r. [zł]
„Plan Gospodarki Niskoemisyjnej dla Gminy Jasło na lata 2021-2025 z perspektywą do roku 2030”, przyjęty uchwałą Nr LV/435/2022 Rady Gminy Jasło z dnia 23 maja 2022 r.,	Gmina Jasło	Działanie realizowane na bieżąco	-	13000,00
„Program Ograniczenia Niskiej Emisji dla Gminy Jasło na lata 2022-2025”, przyjęty uchwałą Nr LV/436/2022 Rady Gminy Jasło z dnia 23 maja 2022 r.,	Gmina Jasło	Działanie realizowane na bieżąco	-	12000,00
Zielone zamówienia publiczne	Gmina Jasło	Działanie realizowane na bieżąco	Koszty administracyjne	
<p>„Czyste powietrze”</p> <p>Gmina Jasło, jako jedna z pierwszych, zawarła porozumienie z Wojewódzkim Funduszem Ochrony Środowiska i Gospodarki Wodnej w Rzeszowie o wspólnej realizacji programu „Czyste Powietrze”. Celem programu jest poprawa jakości powietrza oraz zmniejszenie emisji gazów cieplarnianych poprzez wymianę źródeł ciepła i poprawę efektywności energetycznej budynków mieszkalnych.</p>	Gmina Jasło	Działanie realizowane na bieżąco	W 2021 roku w ramach punktu konsultacyjno-informacyjnego Programu „Czyste Powietrze” udzielano pomocy mieszkańcom w przygotowaniu wniosków o uzyskanie dotacji. Złożono 26 wniosków, w tym 12 na podstawowy poziom dofinansowania, 14 na podwyższony poziom dofinansowania.	W 2022 roku w ramach punktu konsultacyjno-informacyjnego Programu „Czyste Powietrze” udzielano pomocy mieszkańcom w przygotowaniu wniosków o uzyskanie dotacji. Złożono 19 wniosków, w tym 10 na podstawowy poziom dofinansowania, 9 na podwyższony poziom dofinansowania (2 wnioski z prefinansowaniem).

„RAPORT Z WYKONANIA PROGRAMU OCHRONY ŚRODOWISKA
DLA GMINY JASŁO ZA LATA 2019-2020”

Zadanie	Jednostka odpowiedzialna za realizację	Stopień realizacji	Poniesione koszty w 2021 r. [zł]	Poniesione koszty w 2022 r. [zł]
Działania z zakresu zagospodarowania przestrzennego. Projektowanie linii zabudowy uwzględniając zapewnienie „przewietrzania” terenów ze szczególnym uwzględnieniem terenów o gęstej zabudowie oraz zwiększenie powierzchni terenów zielonych (nasadzenia drzew i krzewów)	Gmina Jasło	Działanie realizowane na bieżąco	Koszty administracyjne	Koszty administracyjne
Dom Ludowy w Niegłowicach - zakup lamp LED	Gmina Jasło	Działanie zrealizowane	4000,00	-
Zmiana oświetlenia	właściciele posesji	Działanie zrealizowane	Brak danych kosztowych	-
Budowa i modernizacja oświetlenia drogowego na energooszczędne	Gmina Jasło	Działanie realizowane	Zadania ciągłe	Koszty poniżej
Budowa oświetlenia drogi wewnętrznej nr ewid.687/12 oraz 687/16 w m. Kowalowy - zm. budżet. z 11.05.2021 r.	Gmina Jasło	Działanie zrealizowane	28700,00	-
Budowa oświetlenia drogowego przy drogach wewnętrznych nr 1210/4 i 1033/3 w m. Trzcinica	Gmina Jasło	Działanie zrealizowane	10849,99	-
Budowa oświetlenia drogowego przy drodze wewnętrznej nr 1175/2 w m. Osobnica	Gmina Jasło	Działanie zrealizowane	14000,00	-
Budowa oświetlenia drogowego przy drodze wewn. nr 175/1,169/3,157/1,158/1,159/1,160/1,161/1 w m. Łask	Gmina Jasło	Działanie zrealizowane	16682,45	-
Montaż lamp oświetlenia ulicznego na istniejących słupach oświetleniowych w m. Chrząstówka	Gmina Jasło	Działanie zrealizowane	4969,20	-

„RAPORT Z WYKONANIA PROGRAMU OCHRONY ŚRODOWISKA
DLA GMINY JASŁO ZA LATA 2019-2020”

Zadanie	Jednostka odpowiedzialna za realizację	Stopień realizacji	Poniesione koszty w 2021 r. [zł]	Poniesione koszty w 2022 r. [zł]
Budowa oświetlenia dróg w miejscowościach: Bierówka, Brzyście, Łaski i Osobnica na kwotę.	Gmina Jasło	Działanie realizowane	-	141 539,82
Bieżąca konserwacja oświetlenia	Gmina Jasło	Działanie realizowane	-	84 943,90
Bieżąca konserwacja oświetlenia	Gmina Jasło	Działanie realizowane	91642,94	j.w.
Rozbudowa sieci gazowych , dalsza gazyfikacja gminy	Podkarpacka Spółka Gazownicza	Działanie realizowane na bieżąco	Brak danych kosztowych	
2. Obszar interwencji H: ZAGROŻENIA HAŁASEM - Zmniejszenie uciążliwości hałasu poprzez obniżenie jego natężenia do poziomu obowiązujących standardów				
Wprowadzanie zapisów dotyczących standardów akustycznych w zapisach studium uwarunkowań	Gmina Jasło	Zadanie realizowane na bieżąco	Koszty administracyjne	
Studium uwarunkowań	Gmina Jasło	Zadanie realizowane na bieżąco	61713,10	210000,00
Aktualizacja Studium Uwarunkowań i Kierunków Zagospodarowania Przestrzennego Gminy Jasło	Gmina Jasło	Zadanie realizowane na bieżąco	Zadanie realizowane na bieżąco	

„RAPORT Z WYKONANIA PROGRAMU OCHRONY ŚRODOWISKA
DLA GMINY JASŁO ZA LATA 2019-2020”

Zadanie	Jednostka odpowiedzialna za realizację	Stopień realizacji	Poniesione koszty w 2021 r. [zł]	Poniesione koszty w 2022 r. [zł]
Modernizacja , remonty dróg	Gmina Jasło	Zadanie realizowane na bieżąco	Koszty jak w 1. Obszarze interwencji OK: OCHRONA KLIMATU I JAKOŚCI POWIETRZA - Kontynuacja zadań związanych z poprawą jakości powietrza	
Budowa, przebudowa, modernizacja infrastruktury drogowej: - Budowa, przebudowa i remonty dróg gminnych i wewnętrznych, - Budowa chodników przy drogach gminnych	Gmina Jasło	Zadanie realizowane na bieżąco	Koszty jak w 1. Obszarze interwencji OK: OCHRONA KLIMATU I JAKOŚCI POWIETRZA - Kontynuacja zadań związanych z poprawą jakości powietrza	
Budowa ścieżek pieszo-rowerowych w Gminie Jasło, w tym budowa ścieżki pieszo - rowerowej w kierunku Skansenu Archeologicznego "Karpacka Troja"	Gmina Jasło	Zadanie realizowane na bieżąco	-	
Systematyczna kontrola zakładów dotycząca przestrzegania norm emisji hałasu przemysłowego do środowiska	WIOŚ	Zadanie realizowane na bieżąco	w ramach środków własnych, koszty administracyjne	
3. Obszar interwencji PEM: Pola elektromagnetyczne				
Monitoring emisji pól elektromagnetycznych wraz z kontrolą zgłaszanych instalacji	WIOŚ, Powiat	Zadanie zrealizowano na bieżąco	w ramach środków własnych, koszty administracyjne	
Uwzględnienie w miejscowych planach zagospodarowania przestrzennego aspektów dotyczących zagrożeń pochodzących od pól elektroenergetycznych	Gmina Jasło	Zadanie zrealizowano na bieżąco	w ramach środków własnych, koszty administracyjne	
4. Obszar interwencji W: Gospodarka wodna				

„RAPORT Z WYKONANIA PROGRAMU OCHRONY ŚRODOWISKA
DLA GMINY JASŁO ZA LATA 2019-2020”

Zadanie	Jednostka odpowiedzialna za realizację	Stopień realizacji	Poniesione koszty w 2021 r. [zł]	Poniesione koszty w 2022 r. [zł]
Działania podejmowane w celu ograniczenia dopływu zanieczyszczeń związkami azotu pochodzącymi ze źródeł rolniczych: wyposażenie w zbiorniki na gnojowice i pyły obornikowe, promocja i stosowanie Kodeksu Dobrej Praktyki Rolniczej, promocja i stosowanie "Programu	Ośrodki doradztwa rolniczego, właściciele gospodarstw, RZGW	Działanie realizowane na bieżąco	Brak danych kosztowych	Brak danych kosztowych
Monitoring jakości wód powierzchniowych i podziemnych	Wojewódzki Inspektorat Ochrony Środowiska, Wojewódzka Stacja Sanitarno-	Zadanie zrealizowano na bieżąco	w ramach środków własnych, koszty administracyjne	
Edukacja propagująca właściwe wykorzystywanie wody w rolnictwie	LODR, Gmina Jasło, Powiat	Zadanie zrealizowano na bieżąco	w ramach środków własnych, koszty administracyjne	
Bieżąca konserwacja i modernizacja urządzeń melioracji	Państwowe Gospodarstwo Wodne Wody Polskie	Działanie realizowane	Brak danych kosztowych	Brak danych kosztowych
Remont przepustu Osobnica dz.2797	Gmina Jasło	Działanie zrealizowane	5781,00	-
Odmulenie rowu Szebnie dz.1081/13	Gmina Jasło	Działanie zrealizowane	2509,20	-

„RAPORT Z WYKONANIA PROGRAMU OCHRONY ŚRODOWISKA
DLA GMINY JASŁO ZA LATA 2019-2020”

Zadanie	Jednostka odpowiedzialna za realizację	Stopień realizacji	Poniesione koszty w 2021 r. [zł]	Poniesione koszty w 2022 r. [zł]
Odmulenie rowów Osob.dz.8471 i Warzy.2124/3	Gmina Jasło	Działanie zrealizowane	5959,00	-
Konserwacja rowu Warzyce dz.488	Gmina Jasło	Działanie zrealizowane	12375,00	-
Rów Niepla dz. 1175/2	Gmina Jasło	Działanie zrealizowane	699,99	-
Rów Zimna Woda dz.308	Gmina Jasło	Działanie zrealizowane	5510,40	-
remont rowu 674/1 i 1014/6	Gmina Jasło	Działanie zrealizowane	45547,33	-
Odmulenie rowu gminnego dz. nr 1770,1294 w m.Trzcinica -	Gmina Jasło	Działanie zrealizowane	20000	
Remont rowu odwadniającego na działce nr ewid. 1000 w m. Niegłowice	Gmina Jasło	Działanie zrealizowane	17988,48	
Przebudowa infrastruktury mostowej (zwiększenie światła mostowego, podniesienie konstrukcji mostowej)	zarządcy dróg, Zarząd Województwa	Działanie zrealizowane	Brak danych kosztowych	Brak danych kosztowych
Poprawa i rozbudowa systemu ostrzegania przed powodzią (szczególnie dla zagrożeń występujących w skali lokalnej)	Gmina Jasło, powiat Zarząd Województwa	Działanie zrealizowano	W ramach środków własnych	W ramach środków własnych

„RAPORT Z WYKONANIA PROGRAMU OCHRONY ŚRODOWISKA
DLA GMINY JASŁO ZA LATA 2019-2020”

Zadanie	Jednostka odpowiedzialna za realizację	Stopień realizacji	Poniesione koszty w 2021 r. [zł]	Poniesione koszty w 2022 r. [zł]
Wykonanie planów operacyjnych ochrony przeciwpowodziowej na obszarze gminy	Gmina Jasło	Działanie realizowano na bieżąco	w ramach środków własnych, koszty administracyjne	w ramach środków własnych, koszty administracyjne
Określenie warunków technicznych na podstawie których można lokalizować obiekty budowlane na obszarach zagrożonych powodzią i na obszarach zagrożonych możliwością przerwania wałów podczas wystąpienia powodzi	KZGW, Wody Polskie - RZGW, Gmina Jasło	Działanie zrealizowane	w ramach środków własnych, koszty administracyjne	w ramach środków własnych, koszty administracyjne
5. Obszar interwencji GWŚ: GOSPODARKA WODNO –ŚCIEKOWA. Rozbudowa zbiorowego systemu oczyszczania ścieków i zaopatrzenia w wodę				
Budowa kanalizacji w Gminie Jasło	Gmina Jasło	Działanie realizowane na bieżąco	Poniesione koszty:	Poniesione koszty:
Budowa, przebudowa kanalizacji sanitarnej, kanalizacja Opacie - Trzcinica	Gmina Jasło	Działanie będzie realizowane w następnych latach	9500,00	-
Budowa, przebudowa kanalizacji sanitarnej, kanalizacja Warzyce	Gmina Jasło	Działanie zrealizowane	-	198 350,08
Przebudowa oczyszczalni ścieków w Szebniach	Gmina Jasło	Działanie zrealizowane	-	2 284 798,76
Przebudowa oczyszczalni ścieków w Trzcinicy	Gmina Jasło	Działanie zrealizowane	36900,00	2 340 351,15
Projekt rozbudowy sieci kanalizacyjnej w m. Wolica (koło Krzyżaka).	Gmina Jasło	Działanie zrealizowane	-	19987,50

„RAPORT Z WYKONANIA PROGRAMU OCHRONY ŚRODOWISKA
DLA GMINY JASŁO ZA LATA 2019-2020”

Zadanie	Jednostka odpowiedzialna za realizację	Stopień realizacji	Poniesione koszty w 2021 r. [zł]	Poniesione koszty w 2022 r. [zł]
Gmina przygotowała materiały wstępne do wystąpienia o wydanie decyzji o ustaleniu inwestycji celu publicznego dla budowy sieci wodociągowej dla miejscowości Trzcinica - gmina Jasło w 3 etapach oraz rozpoczęło postępowanie o wydanie tych decyzji.	Gmina Jasło	Działanie realizowane na bieżąco	65000,00	-
Budowa, modernizacja infrastruktury niezbędnej do ujęcia, uzdatniania, magazynowania i dystrybucji wody pitnej w tym sieci wodociągowej na terenie gminy Jasło	Gmina Jasło	Działanie realizowane na bieżąco	j.w.	
W 2022 roku rozpoczęto przygotowania do wdrażania dotacji na dofinansowanie budowy studni wierconych głębinowych na potrzeby budynków mieszkalnych na terenie gminy Jasło w ramach środków na zadanie „Budowa systemu zaopatrzenia w wodę dla odbiorców z terenu gminy Jasło”. Rada Gminy w podjętej uchwale Nr LVII/450/2022 z dnia 11 lipca 2022 roku określiła zasady i tryb udzielania dotacji celowej z budżetu gminy w zakresie dofinansowania budowy studni wierconych głębinowych na potrzeby budynków mieszkalnych. W terminie od 12 września do 31 października 2022 r. przeprowadzono nabór wniosków o dofinansowanie. Złożono 571 wniosków. Przeznaczona na ten cel dotacja w wysokości 5 104 tys. zł zabezpieczy dofinansowanie budowy studni głębinowych dla około 365 gospodarstw domowych. W 2023 roku rozpoczęto podpisywanie umów dotacyjnych z odbiorcami, którzy rozpoczęli roboty budowlane przy wykonywaniu studni głębinowych.	Gmina Jasło	Działanie realizowane na bieżąco	-	Dokumentacja
Ograniczenie strat wody na sieci wodociągowej	Gmina Jasło	Działanie realizowane na bieżąco	w ramach środków własnych,	w ramach środków własnych,

„RAPORT Z WYKONANIA PROGRAMU OCHRONY ŚRODOWISKA
DLA GMINY JASŁO ZA LATA 2019-2020”

Zadanie	Jednostka odpowiedzialna za realizację	Stopień realizacji	Poniesione koszty w 2021 r. [zł]	Poniesione koszty w 2022 r. [zł]
Kontrola zużycia wody - Uzupelnienie wodomierzy u wszystkich użytkowników sieci	zakłady wodociągowe, Gmina Jasło	Działanie realizowane na bieżąco	w ramach środków własnych,	w ramach środków własnych,
Prowadzenie ewidencji zbiorników bezodpływowych i przydomowych oczyszczalni ścieków	Gmina Jasło	Działanie realizowane na bieżąco	w ramach środków własnych,	w ramach środków własnych,
6. Obszar interwencji K: Zasoby geologiczne				
Eliminacja nielegalnej eksploatacji kopalni	Gmina Jasło, OUG , Zakłady Górnicze, Starosta (koncesje) Urząd Górniczy (pod względem administracyjnym)	Zadanie zrealizowano na bieżąco	w ramach środków własnych, koszty administracyjne	
Tworzenie studiów uwarunkowań i kierunków zagospodarowania przestrzennego i MPZP z uwzględnieniem kopalni i ich ochroną przed trwałym zainwestowaniem nie górniczym na całym obszarze województwa	Zarząd Województwa, Gmina Jasło	Zadanie zrealizowano na bieżąco	w ramach środków własnych, koszty administracyjne	
7. Obszar interwencji GL: Gleby (Degradacja powierzchni ziemi i gleb)				
Podejmowanie działań przeciwdziałających skażeniu gleb oraz ich właściwa ochrona w MPZP	Gmina Jasło	Zadanie zrealizowano na bieżąco	w ramach środków własnych	

„RAPORT Z WYKONANIA PROGRAMU OCHRONY ŚRODOWISKA
DLA GMINY JASŁO ZA LATA 2019-2020”

Zadanie	Jednostka odpowiedzialna za realizację	Stopień realizacji	Poniesione koszty w 2021 r. [zł]	Poniesione koszty w 2022 r. [zł]
Upowszechnianie Kodeksu Dobrej Praktyki Rolniczej	Gmina Jasło	Zadanie realizowano na bieżąco	w ramach środków własnych, koszty administracyjne	
Unieszkodliwienie odpadów składowanych w miejscach na ten cel nieprzeznaczonych	właściciele nieruchomości i prowadzący działalność gospodarczą	Zadanie realizowano na bieżąco	w ramach środków własnych, koszty administracyjne	
Ochrona gruntów dobrych klas bonitacyjnych przed odrolnieniem	powiat	Zadanie realizowano na bieżąco	w ramach środków własnych, koszty administracyjne	
Badanie gleb na zawartość składników pokarmowych	Gmina Jasło, OSChR	Zadanie realizowano na bieżąco	-	-
Izby rolnicze	Gmina Jasło	Zadanie realizowano na bieżąco	18479,81	14846,66
8. Obszar interwencji GO: Gospodarka odpadami i zapobieganie powstawaniu odpadów				
Edukacja ekologiczna promująca selektywną zbiórkę odpadów	Gmina Jasło	Zadanie realizowano na bieżąco	w ramach środków własnych	

„RAPORT Z WYKONANIA PROGRAMU OCHRONY ŚRODOWISKA
DLA GMINY JASŁO ZA LATA 2019-2020”

Zadanie	Jednostka odpowiedzialna za realizację	Stopień realizacji	Poniesione koszty w 2021 r. [zł]	Poniesione koszty w 2022 r. [zł]
Edukacja mieszkańców dot. minimalizacji wytwarzania odpadów (zajęcia w szkołach, konsultacje społeczne, organizacja konkursów itp.), promowanie produktów wykonanych z surowców wtórnych	Gmina Jasło	Zadanie zrealizowano na bieżąco	w ramach środków własnych	
Intensyfikacja edukacji ekologicznej promującej minimalizację powstawania odpadów i właściwego postępowania z nimi oraz prowadzenie skutecznej kampanii informacyjno - edukacyjnej	Gmina Jasło	Zadanie zrealizowano na bieżąco	w ramach środków własnych	
Wdrażanie nowoczesnych technologii odzysku i unieszkodliwiania odpadów efektywnych ekonomicznie i ekologicznie, w tym technologii pozwalających na recykling oraz odzysk energii zawartej w odpadach, w procesach termicznego i biochemicznego ich przekształcania	Gmina Jasło, jednostki zajmujące się segregacją i unieszkodliwianiem odpadów	Zadanie zrealizowano na bieżąco	w ramach środków własnych	
Wzmocnienie kontroli podmiotów prowadzących działalność w zakresie zbierania, transportu, odzysku i unieszkodliwiania odpadów dla zapewnienia skutecznej egzekucji prawa	Starosta Jasielski, WIOŚ, Gmina Jasło	Zadanie zrealizowano na bieżąco	w ramach środków własnych	
Likwidacja nielegalnych składowisk odpadów	Gmina Jasło, właściciele gruntów, na których się one znajdują	Zadanie zrealizowano na bieżąco	w ramach środków własnych	
Zmniejszenie ilości odpadów komunalnych ulegających biodegradacji kierowanych na składowiska odpadów,	Gmina Jasło	Zadanie zrealizowano na bieżąco	w ramach środków własnych	w ramach środków własnych

„RAPORT Z WYKONANIA PROGRAMU OCHRONY ŚRODOWISKA
DLA GMINY JASŁO ZA LATA 2019-2020”

Zadanie	Jednostka odpowiedzialna za realizację	Stopień realizacji	Poniesione koszty w 2021 r. [zł]	Poniesione koszty w 2022 r. [zł]
Przygotowanie do ponownego wykorzystania i recykling materiałów odpadowych, przynajmniej takich jak papier, metal, tworzywa sztuczne i szkło z gospodarstw domowych,	Gmina Jasło, Przedsiębiorcy	Zadanie zrealizowano na bieżąco	w ramach środków własnych	w ramach środków własnych
Zmniejszenie ilości odpadów komunalnych ulegających biodegradacji kierowanych na składowiska odpadów	Gmina Jasło	Zadanie zrealizowano na bieżąco	w ramach środków własnych	w ramach środków własnych
Gminny system gospodarki odpadami komunalnymi (w tym: zbiórka, odbiór i unieszkodliwianie)	Gmina Jasło	Zadanie zrealizowano na bieżąco	2 793 069,20	2 621 490,44
Wydatki - akcja "Sprzątanie świata"	Gmina Jasło	Zadanie zrealizowano na bieżąco	737,09	-
Wydatki na likwidację dzikich wysypisk śmieci	Gmina Jasło	Zadanie zrealizowano na bieżąco	1754,6	-
Edukacja ekologiczna	Gmina Jasło	Zadanie zrealizowano na bieżąco	3767,09	6846,16
W 2021 roku WFOŚiGW przeprowadził nabór wniosków na dofinansowanie w/w zadania, w wyniku którego gmina uzyskała dofinansowanie w kwocie 6 000,00 zł za którą udało się zebrać 31,100 ton wyrobów azbestowych.	Gmina Jasło	Zadanie zrealizowano na bieżąco	13586,35	-

„RAPORT Z WYKONANIA PROGRAMU OCHRONY ŚRODOWISKA
DLA GMINY JASŁO ZA LATA 2019-2020”

Zadanie	Jednostka odpowiedzialna za realizację	Stopień realizacji	Poniesione koszty w 2021 r. [zł]	Poniesione koszty w 2022 r. [zł]
W 2022 roku Wojewódzki Fundusz Ochrony Środowiska i Gospodarki Wodnej w Rzeszowie przeprowadził nabór wniosków na dofinansowanie w/w zadania, w wyniku którego gmina Jasło uzyskała dofinansowanie w kwocie 6 000,00 zł. Przy udziale przyznanej dotacji zebrano 62,91 ton odpadów azbestowych celem przekazania ich do unieszkodliwienia. Całkowity koszt zadania opiewał na kwotę 29 996,75 zł.	Gmina Jasło	Zadanie zrealizowano na bieżąco	-	29 996,75
9. Obszar interwencji OP: Zasoby przyrodnicze				
Przebudowa drzewostanów pod kątem zgodności z siedliskiem, w szczególności na terenach obszarów chronionych	Lasy Państwowe,	Zadanie zrealizowano na bieżąco	środki własne	Zadania ciągłe
Opracowanie i wdrażanie kompleksowych systemów zarządzania obszarami cennymi przyrodniczo wraz z tworzeniem infrastruktury edukacyjnej, informacyjnej, turystycznej oraz służącej ochronie przyrody	Lasy Państwowe, RDOŚ	Zadanie zrealizowano na bieżąco	środki własne	Zadania ciągłe
Zalesienie nowych terenów, w tym gruntów zbędnych dla rolnictwa oraz nieużytków z uwzględnieniem uwarunkowań przyrodniczo-krajobrazowych	Lasy Państwowe, właściciele gruntów	Zadanie zrealizowano na bieżąco	środki własne	Zadania ciągłe
Prowadzenie waloryzacji przyrodniczej obszarów leśnych	Lasy Państwowe oraz samorządy	Zadanie zrealizowano na bieżąco	środki własne	Zadania ciągłe

„RAPORT Z WYKONANIA PROGRAMU OCHRONY ŚRODOWISKA
DLA GMINY JASŁO ZA LATA 2019-2020”

Zadanie	Jednostka odpowiedzialna za realizację	Stopień realizacji	Poniesione koszty w 2021 r. [zł]	Poniesione koszty w 2022 r. [zł]
Zwiększenie powierzchni zadrzewień na terenach rolniczych oraz rozszerzenie zakresu leśnej rekultywacji terenów zdegradowanych, w tym odtwarzanie potencjału produkcji leśnej zniszczonego przez katastrofy oraz wprowadzenie instrumentów zapobiegawczych – budowa, przebudowa i modernizacja dróg leśnych wyznaczonych w planach urządzania lasu, jako drogi pożarowe	Lasy Państwowe, samorządy, właściciele gruntów	Zadanie zrealizowano na bieżąco	środki własne	Zadania ciągłe
Renaturyzacja obszarów cennych przyrodniczo , w tym obszarów wodnych, błotnych obiektów cennych przyrodniczo, znajdujących się na terenie gminy w tym: zwiększenie możliwości retencyjnych oraz przeciwdziałanie powodzi i suszy w ekosystemach na terenach nizinnych – ochrona śródpolnych oczek wodnych i terenów bagiennych	Lasy Państwowe	Zadanie zrealizowano na bieżąco	środki własne	Zadania ciągłe
Racjonalne wykorzystanie zasobów leśnych, w tym zachowanie odpowiedniego poziomu pozyskiwania drewna z hektara użytków leśnych	Lasy Państwowe	Zadanie zrealizowano na bieżąco	środki własne	Zadania ciągłe
Opracowanie planów urządzania lasu	Lasy Państwowe, Starosta Jasielski, inni właściciele	Zadanie zrealizowano na bieżąco	środki własne	Zadania ciągłe
Podnoszenie świadomości przyrodniczej społeczeństwa, udostępnianie lasów poprzez utrzymanie i rozwój posiadanej infrastruktury, rozszerzanie bazy do edukacji ekologicznej	Lasy Państwowe, samorządy, szkoły, uczelnie	Zadanie zrealizowano na bieżąco	środki własne	Zadania ciągłe

„RAPORT Z WYKONANIA PROGRAMU OCHRONY ŚRODOWISKA
DLA GMINY JASŁO ZA LATA 2019-2020”

Zadanie	Jednostka odpowiedzialna za realizację	Stopień realizacji	Poniesione koszty w 2021 r. [zł]	Poniesione koszty w 2022 r. [zł]
Prowadzenie doradztwa dla właścicieli gruntów korzystających ze wsparcia UE dla działań związanych z leśnictwem	Lasy Państwowe	Zadanie zrealizowano na bieżąco	środki własne	Zadania ciągłe
Edukacja pracowników administracji publicznej oraz pozostałych interesariuszy w zakresie prawnych i przyrodniczych podstaw zarządzania obszarami chronionymi.	RDOŚ	Zadanie zrealizowano na bieżąco	środki własne	Zadania ciągłe
Ochrona form ochrony przyrody oraz tworzenie nowych form ochrony przyrody (pomników przyrody, stanowisk dokumentacyjnych, użytków ekologicznych, zespołów przyrodniczo - krajobrazowych). Zgodnie z art. 44 ust. 1 ustawy z dnia 16 kwietnia 2004 r. o ochronie przyrody ustanowienie pomnika przyrody, stanowiska dokumentacyjnego, użytku ekologicznego lub zespołu przyrodniczo-krajobrazowego następuje w drodze uchwały rady gminy	Gmina Jasło, Rada Gminy Jasło	Zadanie zrealizowano na bieżąco	środki własne	Zadania ciągłe
Zachowanie naturalnego charakteru dolin rzecznych, naturalnego ukształtowania terenu, dbania o ład przestrzenny w planowaniu przestrzennym w celu utrzymania drożności	RDOŚ, Gmina Jasło, Państwowe Gospodarstwo Wodne Wody	Zadanie zrealizowano na bieżąco	środki własne	środki własne
Utrzymywanie, ochrona i odtworzenie korytarzy ekologicznych oraz przeciwdziałanie fragmentacji przestrzeni przyrodniczej	RDOŚ, Gmina Jasło, Państwowe Gospodarstwo	Zadanie zrealizowano na bieżąco	środki własne	środki własne

„RAPORT Z WYKONANIA PROGRAMU OCHRONY ŚRODOWISKA
DLA GMINY JASŁO ZA LATA 2019-2020”

Zadanie	Jednostka odpowiedzialna za realizację	Stopień realizacji	Poniesione koszty w 2021 r. [zł]	Poniesione koszty w 2022 r. [zł]
Utrzymanie form ochrony przyrody	RDOŚ w Rzeszowie, Lasy Państwowe, właściciele gruntów, Gmina Jasło	Zadanie zrealizowano na bieżąco	środki własne	środki własne
Przebudowa drzewostanów pod kątem zgodności z siedliskiem, w szczególności na terenach obszarów chronionych	Lasy Państwowe,	Zadanie zrealizowano na bieżąco	w ramach środków własnych	
Opracowanie i wdrażanie kompleksowych systemów zarządzania obszarami cennymi przyrodniczo wraz z tworzeniem infrastruktury edukacyjnej, informacyjnej, turystycznej oraz służącej ochronie przyrody	Lasy Państwowe, RDOŚ	Zadanie zrealizowano na bieżąco	w ramach środków własnych	w ramach środków własnych
Zalesienie nowych terenów, w tym gruntów zbędnych dla rolnictwa oraz nieużytków z uwzględnieniem uwarunkowań przyrodniczo-krajobrazowych	Lasy Państwowe, właściciele gruntów	Zadanie zrealizowano na bieżąco	w ramach środków własnych	w ramach środków własnych
Prowadzenie waloryzacji przyrodniczej obszarów leśnych	Lasy Państwowe oraz samorządy	Zadanie zrealizowano na bieżąco	w ramach środków własnych	w ramach środków własnych
Zwiększenie ilości powierzchni zadrzewień na terenach rolniczych oraz rozszerzenie zakresu leśnej rekultywacji terenów zdegradowanych, w tym odtwarzanie potencjału produkcji leśnej zniszczonego przez katastrofy oraz wprowadzenie instrumentów zapobiegawczych – budowa, przebudowa i modernizacja dróg leśnych wyznaczonych w planach urządzania lasu, jako drogi pożarowe	Lasy Państwowe, samorządy, starostowie, właściciele gruntów	Zadanie zrealizowano na bieżąco	w ramach środków własnych	w ramach środków własnych

„RAPORT Z WYKONANIA PROGRAMU OCHRONY ŚRODOWISKA
DLA GMINY JASŁO ZA LATA 2019-2020”

Zadanie	Jednostka odpowiedzialna za realizację	Stopień realizacji	Poniesione koszty w 2021 r. [zł]	Poniesione koszty w 2022 r. [zł]
Utrzymanie zieleni w miastach i gminach	Gmina Jasło	Zadanie zrealizowano na bieżąco	w ramach środków własnych	w ramach środków własnych
Koszenie chwastów na mieniu komunalnym gminy - zakup usług	Gmina Jasło	Zadanie zrealizowano	14593,28	14850,90
Wydatki związane z zabiegami pielęgnacyjnymi drzew i wycinką na działkach mienia komunalnego	Gmina Jasło	Zadanie zrealizowano	32789,00	31422,00
Wydatki na ekspertyzy i opinie dendrologiczne	Gmina Jasło	Zadanie zrealizowano	w ramach środków własnych	w ramach środków własnych
„Program Ochrony Środowiska dla Gminy Jasło na lata 2022 - 2025 z perspektywą do roku 2029”, przyjęty uchwałą Nr LXV/510/2022 Rady Gminy Jasło z dnia 14 grudnia 2022 r.	Gmina Jasło	Zadanie zrealizowano na bieżąco	-	3700,00
10. Obszar interwencji PAP: Zagrożenia poważnymi awariami				
Monitoring na obszarach zagrożonych ryzykiem wystąpienia poważnych awarii i ich rejestr, prowadzenie elektronicznej bazy danych w zakresie zakładów mogących powodować poważną awarię	WIOŚ	Zadanie zrealizowano na bieżąco	w ramach środków własnych, koszty administracyjne	
Wyznaczenie optymalnych tras dla pojazdów przewożących materiały niebezpieczne z ominięciem centrów miast, stref ochronnych ujęć wody pitnej oraz wyznaczeniem (budową) miejsc postojowych	Zarząd Województwa, Gmina, Zarządy dróg	Zadanie zrealizowano na bieżąco	w ramach środków własnych, koszty administracyjne	w ramach środków własnych, koszty administracyjne

„RAPORT Z WYKONANIA PROGRAMU OCHRONY ŚRODOWISKA
DLA GMINY JASŁO ZA LATA 2019-2020”

Zadanie	Jednostka odpowiedzialna za realizację	Stopień realizacji	Poniesione koszty w 2021 r. [zł]	Poniesione koszty w 2022 r. [zł]
Usuwanie skutków poważnych awarii w środowisku	Komenda Wojewódzka PSP, komendy powiatowe straży pożarnej, Gmina, wojewódzka	Zadanie zrealizowano na bieżąco	w ramach środków własnych, koszty administracyjne	w ramach środków własnych, koszty administracyjne
Ochotnicze Straże Pożarne	Gmina Jasło	Zadanie zrealizowano	w ramach środków własnych	w ramach środków własnych
Dla OSP Wolica zakupiono używany samochód GLM FORD Transit.	Gmina Jasło	Zadanie zrealizowano	w ramach środków własnych	w ramach środków własnych
Wydatki bieżące w ramach funduszu sołectkiego na 2021 r. w tym zakup 4 szaf strażackich ubraniowych dla OSP Niepla	Gmina Jasło	Zadanie zrealizowano	6000	-
Wykonanie przyłączy elektrycznego do garażu OSP Łaski	Gmina Jasło	Zadanie zrealizowano	3000	-
Zakup wyposażenia dla jednostki OSP Łaski	Gmina Jasło	Zadanie zrealizowano	7995,11	-
Remont samochodu pożarniczego dla OSP Wolica	Gmina Jasło	Zadanie zrealizowano	0	-
Wykonanie instalacji monitoringu wokół budynku OSP Trzcinica	Gmina Jasło	Zadanie zrealizowano	3599,03	-
Wymiana drzwi wejściowych oraz do magazynu w budynku OSP Trzcinica	Gmina Jasło	Zadanie zrealizowano	6000	-

„RAPORT Z WYKONANIA PROGRAMU OCHRONY ŚRODOWISKA
DLA GMINY JASŁO ZA LATA 2019-2020”

Zadanie	Jednostka odpowiedzialna za realizację	Stopień realizacji	Poniesione koszty w 2021 r. [zł]	Poniesione koszty w 2022 r. [zł]
Dotacja dla OSP Warzyce z przeznaczeniem na remont remizy OSP w zakresie wykonania posadzki przemysłowej w garażach oraz zamontowaniu napędów elektrycznych do bram wjazdowych	Gmina Jasło	Zadanie zrealizowano	10900	-
Remont posadzki w garażu OSP w Bierówce	Gmina Jasło	Zadanie zrealizowano	12951,90	-
Wykonanie naprawy tynków w boksach garażowych w budynku remizy OSP Warzyce	Gmina Jasło	Zadanie zrealizowano	22000	-
Wykonanie i montaż bramy garażowej w budynku OSP Warzyce kwota	Gmina Jasło	Zadanie zrealizowano	8766,75	-
Zakup Garażu Trzcinica	Gmina Jasło	Zadanie zrealizowano	41400	-
zakup samochodu pożarniczego dla OSP Wolica	Gmina Jasło	Zadanie zrealizowano	10000	-
Dotacja dla OSP Warzyce z przeznaczeniem na zakup przyczepki do przewozu sprzętu p.poż.	Gmina Jasło	Zadanie zrealizowano	3500	-
Zakup 4 mundurów wyjściowych , rozdzielacza kulowego i prądownicy dla OSP w Szebniach	Gmina Jasło	Zadanie zrealizowano	-	5970,89
Wykonanie odwodnienia i izolacji fundamentów budynku remizy OSP w Trzcinicy	Gmina Jasło	Zadanie zrealizowano	-	29930,0
Zakup kompresora i instalacji budynku OSP Warzyce	Gmina Jasło	Zadanie zrealizowano	-	4919,49

„RAPORT Z WYKONANIA PROGRAMU OCHRONY ŚRODOWISKA
DLA GMINY JASŁO ZA LATA 2019-2020”

Zadanie	Jednostka odpowiedzialna za realizację	Stopień realizacji	Poniesione koszty w 2021 r. [zł]	Poniesione koszty w 2022 r. [zł]
Wykonanie instalacji monitoringu budynku OSP Warzyce	Gmina Jasło	Zadanie zrealizowano	--	4999,71
Zakup i wymiana drzwi bocznych zespolonych z oknami do pomieszczeń remizy OSP w Zimnej Wodzie	Gmina Jasło	Zadanie zrealizowano	-	11897,79
Zakup 4 opon do samochodu pożarniczego OSP Florian Żółków	Gmina Jasło	Zadanie zrealizowano	-	1959,98
Wydatki bieżące w ramach funduszu sołectkiego na 2022 r. w tym zakup węży strażackich dla OSP Trzcinica	Gmina Jasło	Zadanie zrealizowano	-	8000
Zakup mundurów i obuwia dla drużyny młodzieżowej przy OSP Osobnica	Gmina Jasło	Zadanie zrealizowano	-	5299,99
Zakup munduru wyjściowego dla członka OSP Warzyce	Gmina Jasło	Zadanie zrealizowano	-	1000
Zakup szafek na sprzęt i ubrania dla OSP Wolica	Gmina Jasło	Zadanie zrealizowano	-	2398,5
Remont bramy wjazdowej do garażu w budynku OSP Warzyce	Gmina Jasło	Zadanie zrealizowano	-	2549,0
Remont figury św. Floriana przy budynku OSP Szebnie	Gmina Jasło	Zadanie zrealizowano	-	1355,74
Zakup wyposażenia dla OSP Osobnica	Gmina Jasło	Zadanie zrealizowano	-	5299,78
Zakup radiostacji i hełmów strażackich dla OSP Łaski	Gmina Jasło	Zadanie zrealizowano	-	3000

„RAPORT Z WYKONANIA PROGRAMU OCHRONY ŚRODOWISKA
DLA GMINY JASŁO ZA LATA 2019-2020”

Zadanie	Jednostka odpowiedzialna za realizację	Stopień realizacji	Poniesione koszty w 2021 r. [zł]	Poniesione koszty w 2022 r. [zł]
Zakup wyposażenia dla OSP Warzyce z ubezpieczenia	Gmina Jasło	Zadanie zrealizowano	-	3000
Remont instalacji elektrycznej w budynku remizy OSP Zimna Woda	Gmina Jasło	Zadanie zrealizowano	-	4700
Pomoc rzeczowa dla Miasta Sambor na Ukrainie	Gmina Jasło	Zadanie zrealizowano	-	5 000,00
Dotacja z Ministerstwa sprawiedliwości	Gmina Jasło	Zadanie zrealizowano	-	10 534,56
Zakup samochodu pożarniczego lekkiego dla OSP Niepla	Gmina Jasło	Zadanie zrealizowano	-	63 000,00
Zakup pompy szlamowej dla OSP Osobnica	Gmina Jasło	Zadanie zrealizowano	-	12 500,00
Usuwanie skutków klęsk żywiołowych - Gmina Jasło, w tym:	Gmina Jasło	Zadanie zrealizowano	-	-
Zadania zrealizowane w ramach usuwania ruchów mas ziemnych: wykonanie właściwych prac w ramach zadania pn. „Zabezpieczenie osuwiska w ciągu drogi gminnej Nr 113301R Opacie-Dąbrówka wraz z odbudową drogi w km 0+250 – 0+350 w m. Opacie” ,	Gmina Jasło	Zadanie zrealizowano	2 480 092,62 (w tym dotacja: 1 863 990,00 zł z budżetu państwa)	-
łącznie koszty realizacji w 2021, 2022 roku		Suma:	53 502 560,93 zł	

9. Wnioski z analizy realizacji Programu Ochrony Środowiska Gminie Jasło.

Analizując stan środowiska w Gminie Jasło na przestrzeni 2021 - 2022 roku można stwierdzić, iż uległ on poprawie. Priorytetem Gminy Jasło w zakresie ochrony środowiska jest:

- kontynuacja zadań związanych z poprawą jakości powietrza i zmniejszenie uciążliwości hałasu poprzez obniżenie jego natężenia do poziomu obowiązujących standardów.

Na przestrzeni lat 2021-2022 nie stwierdzono wyraźnych różnic w zakresie oddziaływania różnych źródeł hałasu na środowisko. Głównym działaniem, jakie podjęto w Gminie Jasło, w celu ochrony przed hałasem była przebudowa i modernizacja dróg, bieżące utrzymanie dróg, na działania te wydatkowana była kwota: 19 161 794,50 zł co stanowiło ponad 1/3 wydatków (35%) w odniesieniu do łącznych kosztów wszystkich zrealizowanych zadań w ramach POŚ w 2021-2022 roku.

Na przestrzeni 2021-2022 roku nie stwierdzono wyraźnych różnic w zakresie zanieczyszczenia powietrza. Ocenę również utrudnia brak wykonywania na terenie powiatu pomiarów poziomów stężeń zanieczyszczeń powietrza. W celu poprawy i ochrony powietrza atmosferycznego podjęto szereg działań inwestycyjnych: modernizację istniejących źródeł ciepła (poprawę sprawności w procesach spalania i stosowanie ekologicznych nośników energii), termomodernizację i termorenowację budynków, modernizację i bieżące utrzymanie dróg gminnych i powiatowych, zwiększenie udziału energii ze źródeł odnawialnych w produkcji energii elektrycznej w gminie. Równolegle w tym zakresie były prowadzone działania nieinwestycyjne:

- działania edukacyjne i promocyjne dotyczące upowszechniania wykorzystania odnawialnych źródeł energii, stosowania ekologicznych nośników energii, edukacja na temat szkodliwości spalania materiałów odpadowych różnego pochodzenia;
- promocja odnawialnych źródeł energii.

Na działania inwestycyjne z zakresu modernizacji istniejących źródeł ciepła, termomodernizacji i termorenowacji budynków w analizowanym okresie wydatkowano kwotę: 20 625 671,74 zł, natomiast w zakresie zwiększenie udziału energii ze źródeł odnawialnych w Gminie Jasło dało się zauważyć sporo działań wśród mieszkańców gminy. W ramach działań zawierających się w założeniach Programu ochrony powietrza dla strefy podkarpackiej z uwagi na stwierdzone przekroczenia poziomu dopuszczalnego pyłu zawieszonego PM10 i poziomu dopuszczalnego pyłu zawieszonego PM2,5 oraz poziomu docelowego benzo(a)pirenu oraz Planu Działań Krótkoterminowych zrealizowano:

- w 2021 roku

Liczba wymienionych nieefektywnych źródeł ciepła, wraz z podaniem zmiany sposobu ogrzewania na:

- Przyłącze do sieci gazowej: 293 szt.

- Odnawialne źródła energii: 3 szt.
- Kotły węglowe kl. 5 lub spełniające wymogi Ekoprojektu: 2 szt.
- Kotły opalane biomasą kl. 5 lub spełniające wymogi Ekoprojektu: 6 szt.

łącznie: 304 szt.

- w 2022 roku

Liczba wymienionych nieefektywnych źródeł ciepła, wraz z podaniem zmiany sposobu ogrzewania na:

- Przyłącze do sieci gazowej: 62 szt.
- Odnawialne źródła energii: 493 szt.
- Kotły węglowe kl. 5 lub spełniające wymogi Ekoprojektu: 3 szt.

łącznie: 558 szt.

Ważnym zadaniem w Gminie Jasło jest gospodarka wodno-ściekowa i w związku z tym realizacja zadań związanych z zaopatrzeniem w wodę i odprowadzaniu ścieków była najważniejszą w analizowanym okresie. Z uwagi na wysokie koszty budowy sieci wodno-kanalizacyjnych postęp prac w tej dziedzinie jest ściśle uzależniony od możliwości pozyskania środków zewnętrznych. Część inwestycji w tym czasie dotyczyła gospodarki wodno – ściekowej. Głównymi działaniami, jakie podjęto w Gminie Jasło w ramach priorytetu „GOSPODARKA WODNO –ŚCIEKOWA. Rozbudowa zbiorowego systemu oczyszczania ścieków i zaopatrzenia w wodę” - w celu ochrony wód była budowa kanalizacji sanitarnej, na działania te w ramach tego priorytetu w latach 2021 - 2022 wydatkowana była kwota: 4 954 887,49 zł.

W zakresie gospodarowania odpadami Gmina Jasło terminowo realizuje zakładane cele. Kontynuowano wsparcie mieszkańców w działaniach na rzecz usuwania wyrobów zawierających azbest korzystając z dofinansowania z Narodowego i Wojewódzkiego Funduszu Ochrony Środowiska i Gospodarki Wodnej. Na podstawie inwentaryzacji ilości wyrobów zawierających azbest na terenie gminy oraz informacji zbieranych corocznie od mieszkańców odnotowano zmniejszenie ilości wyrobów zawierających azbest. Program ten przynosząc wymierne efekty będzie kontynuowany w przyszłości z wykorzystaniem środków dotacyjnych jw.

Poprawia się również gospodarka odpadami komunalnymi. Gmina Jasło na bieżąco realizuje zadania związane z uszczelnieniem systemu oraz podniesieniem stopnia segregacji odpadów komunalnych. Na zadania związane z optymalizacją systemu gospodarowania odpadami komunalnymi w 2021 - 2022 roku całkowita kwota wydatków wyniosła 5 414 559,64 zł (w 2021 – 2793069,20 zł, w 2022 – 2621490,44 zł).

W 2021 - 2022 roku w zakresie ochrony przyrody nie zaszły zmiany. Ochrona przyrody ukierunkowana jest na objęciu ochroną obiektów i terenów o wysokich walorach przyrodniczych, a także na tworzeniu możliwości właściwego korzystania z zasobów przyrody przez mieszkańców i turystów odwiedzających Gminę Jasło.

W zakresie działań związanych z poprawą bezpieczeństwa: w ramach Obszaru interwencji: Zagrożenia poważnymi awariami - w 2021 i 2022 roku w ramach wydatków budżetowych Gminy Jasło wydatkowano: 2 803 520,84 zł .

Realizacja Programu kształtuje się na wysokim poziomie zaawansowania. Ma na to wpływ wysoki stopień realizacji dużej części zadań. Przeważająca część zadań, jest wykonywana przez jednostki w ramach potrzeb oraz statutowej działalności – ich realizacja kształtuje się na dobrym poziomie. Duży stopień realizacji wykazują zadania z zakresu remontów i budowy infrastruktury drogowej, w zakresie termomodernizacji budynków oraz z zakresu ochrony przyrody i wielofunkcyjnego rozwoju zasobów leśnych – zadania te zostały zrealizowane w 100% . W większości były to zadania przyjęte do realizacji w 2021-2022 roku. Część zadań przyjętych w Programie Ochrony Środowiska dla Gminy Jasło jako zadania długoterminowe były realizowane na bieżąco w każdym roku objętym programem. Koszt realizacji zadań z zakresu ochrony Środowiska przypadający na lata 2021 – 2022 wynosił: 53 502 560,93 zł co stanowi znaczący wzrost w odniesieniu do okresu z lata 2019 - 2020 kiedy wydatki w programie wyniosły: 20 000 000 zł.

Zaleca się, aby realizując zamierzenia Programu Ochrony Środowiska, kontynuować pozyskiwanie jak największej liczby partnerów inwestycyjnych oraz korzystać z zewnętrznych środków finansowania, gdyż wielkość inwestycji oraz koszty związane z ich realizacją znacznie obciążają budżet gminy. Pozyskanie zewnętrznych funduszy pomoże gminie na zrealizowanie znacznie większej ilości zadań, zwłaszcza z zakresu gospodarki wodno-ściekowej oraz ochrony powietrza.

Dla lepszej harmonizacji działań w zakresie zrównoważonego rozwoju w 2025 roku zostanie opracowana aktualizacja Programu Ochrony Środowiska definiująca zadania ochrony środowiska na kolejny okres planowania.

10. Monitoring Programu Ochrony Środowiska

Realizacja działań zaplanowanych w: „Programie Ochrony Środowiska dla Gminy Jasło na lata 2018 - 2021 z uwzględnieniem perspektywy na lata 2022 – 2025 ” i w „Programie Ochrony Środowiska dla Gminy Jasło na lata 2022-2025 z perspektywą do 2029 r.”, wymagała monitorowania oraz podjęcia natychmiastowych działań w przypadku pojawienia się rozbieżności między planowanymi rezultatami, a stanem osiągniętym w rzeczywistości. W procesie wdrażania Programu ważna jest kontrola przebiegu tego procesu oraz ocena stopnia realizacji zadań w nim wyznaczonych z punktu widzenia osiągnięcia założonych celów. Z tego względu ważne jest wyznaczenie systemu sporządzania raportów z realizacji POŚ na podstawie, którego będzie możliwe dokonanie oceny procesu wdrażania oraz będą mogły być dokonane modyfikacje Programu.

Wskaźniki monitorowania realizacji zadań ujętych w w: „Programie Ochrony Środowiska dla Gminy Jasło na lata 2018-2021 z uwzględnieniem perspektywy na lata 2022 – 2025 ” i w „Programie Ochrony Środowiska dla Gminy Jasło na lata 2022-2025 z perspektywą do 2029 r.”, zostały przedstawione w poniższej tabeli:

Tabela 4 Wskaźniki służące do monitoringu Programu Ochrony Środowiska. Źródło: w: „Programie Ochrony Środowiska dla Gminy Jasło na lata 2018-2021 z uwzględnieniem perspektywy na lata 2022 – 2025 ” i w „Programie Ochrony Środowiska dla Gminy Jasło na lata 2022-2025 z perspektywą do 2029 r.” oraz obliczenia własne , dane GUS.

Wskaźnik	Jednostka	Dane za 2020 rok	Dane za 2021 rok	Dane za 2022 rok	Źródło danych
Gospodarka wodno-ściekowa, jakość wód i racjonalna gospodarka zasobami wodnymi					
jakość wód powierzchniowych	brak	Zły stan wód	Zły stan wód	Zły stan wód	WIOŚ Rzeszów
jakość wód podziemnych	klasa	II klasa – wody dobrej jakości	II klasa – wody dobrej jakości	II klasa – wody dobrej jakości	WIOŚ Rzeszów
Woda dostarczona gospodarstwom domowym	tys.m ³	21,2	30,9	35,1	Główny Urząd Statystyczny, Bank Danych Lokalnych
Długość czynnej sieci wodociągowej na terenie gminy	km	21,7	21,7	24,0	Główny Urząd Statystyczny Bank Danych Lokalnych
Liczba osób korzystających z sieci wodociągowej na terenie gminy	osoba	5 553	b.d	b.d.	Główny Urząd Statystyczny Bank Danych Lokalnych
Długość czynnej sieci kanalizacyjnej na terenie gminy	km	288	289,2	290,7	Główny Urząd Statystyczny Bank Danych Lokalnych
Ludność korzystająca z sieci kanalizacyjnej	osoba	13 260	b.d	b.d.	Główny Urząd Statystyczny Bank Danych Lokalnych
Liczba przyłączy kanalizacyjnych	szt.	4 320	4 386	4 418	Główny Urząd
ścieki oczyszczone odprowadzone	tys.m ³	543,0	838,7	706,4	Główny Urząd Statystyczny, Bank Danych Lokalnych

„RAPORT Z WYKONANIA PROGRAMU OCHRONY ŚRODOWISKA
DLA GMINY JASŁO ZA LATA 2019-2020”

Wskaźnik	Jednostka	Dane za 2020 rok	Dane za 2021 rok	Dane za 2022 rok	Źródło danych
	Ochrona powietrza, stan jakości powietrza, klimat akustyczny i promieniowanie elektromagnetyczne				
Stan jakości powietrza na terenie gminy (na terenie strefy podkarpackiej)	Klasa jakości powietrza	- Klasyfikacja strefy podkarpackiej – kryterium ochrona zdrowia: dwutlenek azotu: klasa A; benzen: klasa A; ołów: klasa A; tlenek węgla: klasa A; arsen: klasa A; kadm: klasa A; nikiel: klasa A. pył zawieszony PM10: klasa C; pył zawieszony PM2,5: klasa A; benzo(a)piren: klasa C. dwutlenek siarki: klasa A ozon: klasa A	- Klasyfikacja strefy podkarpackiej – kryterium ochrona zdrowia: dwutlenek azotu: klasa A; benzen: klasa A; ołów: klasa A; tlenek węgla: klasa A; arsen: klasa A; kadm: klasa A; nikiel: klasa A. pył zawieszony PM10: klasa C; pył zawieszony PM2,5: klasa C1; benzo(a)piren: klasa C. dwutlenek siarki: klasa A ozon: klasa A	- Klasyfikacja strefy podkarpackiej – kryterium ochrona zdrowia: dwutlenek azotu: klasa A; benzen: klasa A; ołów: klasa A; tlenek węgla: klasa A; arsen: klasa A; kadm: klasa A; nikiel: klasa A. pył zawieszony PM10: klasa A; pył zawieszony PM2,5: klasa A; benzo(a)piren: klasa C. dwutlenek siarki: klasa A ozon: klasa A	Wojewódzki Inspektorat Ochrony Środowiska w Rzeszowie
Średnia arytmetyczna zmierzonych wartości skutecznych natężeń pól elektrycznych promieniowania elektromagnetycznego dla zakresu częstotliwości co najmniej od 3 MHz do 3 000 MHz uzyskanych dla punktu pomiarowego	[V/m]	<0,3	<0,3	<0,3	Wojewódzki Inspektorat Ochrony Środowiska w Rzeszowie
długość czynnej sieci gazowej ogółem w m	[m]	229 234	240 096	246 877	Główny Urząd Statystyczny Bank Danych Lokalnych
czynne przyłącza gazowe do budynków ogółem (mieszkalnych i niemieszkalnych)	[szt.]	4 392	4 541	4 597	Główny Urząd Statystyczny Bank Danych Lokalnych
ludność korzystająca z sieci gazowej	[mk]	14 512	14 897	14 798	Główny Urząd Statystyczny Bank Danych Lokalnych
zużycie gazu w	[MWh]	27 175,4	19 691,9	33 297,8	Główny Urząd Statystyczny Bank Danych Lokalnych

„RAPORT Z WYKONANIA PROGRAMU OCHRONY ŚRODOWISKA
DLA GMINY JASŁO ZA LATA 2019-2020”

Wskaźnik	Jednostka	Dane za 2020 rok	Dane za 2021 rok	Dane za 2022 rok	Źródło danych
Lasy i tereny zieleni urządzonej					
Powierzchnia / ilość parków spacerowo-wypoczynkowych na terenie gminy	ha / szt.	0 / 0	0/0	b.d.	Główny Urząd Statystyczny Bank Danych Lokalnych
Powierzchnia / ilość zieleńców na terenie gminy	ha / szt.	0 / 0	0/0	b.d.	Główny Urząd Statystyczny Bank Danych Lokalnych
Powierzchnia zieleni ulicznej	ha	0	0	b.d.	Główny Urząd Statystyczny Bank Danych Lokalnych
Powierzchnia zieleni osiedlowej na terenie gminy	ha	2,3	2,3	2,3	Główny Urząd Statystyczny Bank Danych Lokalnych
Powierzchnia parków, zieleńców i terenów zieleni osiedlowej	ha	2,3	2,3	2,3	Główny Urząd Statystyczny Bank Danych Lokalnych
Żywopłoty na terenie gminy	m	500	500	b.d.	Główny Urząd Statystyczny
Nasadzenia drzew na terenie gminy	szt.	0	0	0	Główny Urząd Statystyczny Bank Danych Lokalnych
Nasadzenia krzewów na terenie gminy	szt.	0	0	0	Główny Urząd Statystyczny Bank Danych Lokalnych
Ubytki drzew na terenie gminy	szt.	0	0	0	Główny Urząd Statystyczny Bank Danych Lokalnych
Powierzchnia lasów na terenie gminy	ha	1 822,72	1 822,47	1 823,11	Główny Urząd Statystyczny Bank Danych Lokalnych
Lesistość	%	19,6	19,6	19,6	Główny Urząd Statystyczny Bank Danych Lokalnych
Obszary chronione					
Obszary NATURA 2000	szt.	4	4	4	Regionalna Dyrekcja Ochrony Środowiska w Rzeszowie
Liczba pomników przyrody ustanowionych na terenie powiatu	szt.	4	4	4	Główny Urząd Statystyczny Bank Danych Lokalnych

11. Wykorzystane materiały i opracowania

Wykorzystane materiały i opracowania

1. Ustawa z dnia 27 kwietnia 2001 r. Prawo ochrony środowiska (t.j. Dz. U. z 2022 r. poz. 2556, 2687, z 2023 r. poz. 877.);
2. Ustawa z dnia 14 grudnia 2012 r. o odpadach (t.j. Dz. U. z 2022 r. poz. 699, 1250, 1726, 2127, 2722, z 2023 r. poz. 295, 877.);
3. Ustawa z dnia 20 lipca 2017 r. Prawo wodne (t.j. Dz. U. z 2023 r. poz. 295, 877.)
4. Ustawa z dnia 16 kwietnia 2004 r. o ochronie przyrody (t.j. Dz. U. z 2023 r. poz. 1336, 1688.);
5. Ustawa z dnia 6 grudnia 2006 r. o zasadach prowadzenia polityki rozwoju ((Dz. U. z 2023 r. poz. 225);
6. Ustawa z dnia 13 września 1996 r. o utrzymaniu czystości i porządku w gminach (t.j. Dz. U. z 2023 r. poz. 1469.)
7. Ustawa z dnia 3 października 2008 r. o udostępnianiu informacji o środowisku i jego ochronie, udziale społeczeństwa w ochronie środowiska oraz o ocenach oddziaływania na środowisko (t.j. Dz. U. z 2023 r. poz. 1094, 1113, 1501, 1506, 1688,1719, 1906)
8. Ustawa z dnia 7 lipca 1994 roku Prawo budowlane (t.j. Dz. U. z 2023 r. poz. 682, 553, 967.)
9. Ustawa z dnia 27 marca 2003 roku o planowaniu i zagospodarowaniu przestrzennym (t.j. Dz. U. z 2023 r. poz. 977, 1506, 1597, 1688.)
10. Ustawa z dnia 9 czerwca 2011 r. Prawo geologiczne i górnicze (t.j. Dz. U. z 2023 r. poz. 633, 1688.)
11. Ustawa z dnia z dnia 3 lutego 1995 r. o ochronie gruntów rolnych i leśnych (t.j. Dz. U. z 2022 r. poz. 2409, z 2023 r. poz. 1597, 1688.)
12. Ustawa z dnia 11 września 2015 r. o zużytych sprzęcie elektrycznym i elektronicznym (t.j. Dz.U. 2022 r. poz. 974.)
13. Rozporządzenie Ministra Zdrowia z dnia 7 grudnia 2017 r. w sprawie jakości wody przeznaczonej do spożycia przez ludzi (Dz.U. z 2017 r. poz. 2294).
14. Rozporządzenie Ministra Środowiska z dnia 14 czerwca 2007 r. w sprawie dopuszczalnych poziomów hałasu w środowisku (t. j. Dz.U. z 2014 r. poz. 112).
15. Rozporządzenie Ministra Środowiska z dnia 30 października 2003 r. w sprawie dopuszczalnych poziomów pól elektromagnetycznych w środowisku (Dz.U. z 2019 r. poz. 2448).
16. Rozporządzenie Ministra Środowiska z dnia z dnia 30 grudnia 2002 r. w sprawie poważnych awarii objętych obowiązkiem zgłoszenia do Głównego Inspektora Ochrony Środowiska (Dz.U. z 2021 r. poz. 1555).
17. Rozporządzenie Rady Ministrów z dnia 10 września 2019 roku w sprawie przedsięwzięć mogących znacząco oddziaływać na środowisko (t. j. Dz.U. z 2019 r. poz. 1839).
18. Rozporządzenie Ministra Gospodarki Morskiej i Żeglugi Śródlądowej z dnia 12 lipca 2019 r. w sprawie substancji szczególnie szkodliwych dla środowiska wodnego oraz warunków, jakie należy spełnić przy wprowadzaniu do wód lub do ziemi ścieków, a także przy

odprowadzaniu wód opadowych lub roztopowych do wód lub do urządzeń wodnych (Dz.U. 2019 poz. 1311).

19. Rozporządzenie Ministra Środowiska z dnia 24 sierpnia 2012 roku w sprawie poziomów niektórych substancji w powietrzu (Dz. U. z 2012 r. poz. 1031).
20. Plan Gospodarowania wodami na obszarze dorzecza Wisły (Dz.U. z 2023 poz.300)
21. Dostępne strony internetowe:
22. <http://isap.sejm.gov.pl>
23. <http://natura2000.gdos.gov.pl>
24. www.kp.org.pl
25. www.pois.gov.pl
26. www.sejm.gov.pl
27. www.stat.gov.pl

Polityki, programy, plany i inne dokumenty rządowe:

1. Polityka leśna państwa (Dokument powstał w konsekwencji uchwalenia w 1991 r. ustawy o lasach i przyjęcia Polskiej Polityki Kompleksowej Ochrony Zasobów Leśnych (1994 r.), Krajowego Programu Zwiększania Lesistości (1995 r.) oraz Strategii Ochrony Leśnej Różnorodności Biologicznej (1996 r.). Dokument został przyjęty przez Radę Ministrów 22 kwietnia 1997 r.
2. Strategia „Bezpieczeństwo Energetyczne i Środowisko perspektywa do 2020 r.” (Uchwała nr 58 Rady Ministrów z dnia 15 kwietnia 2014 r. w sprawie przyjęcia Strategii „Bezpieczeństwo Energetyczne i Środowisko – perspektywa do 2020 r.”).
3. Krajowy Programu Oczyszczania Ścieków Komunalnych (V AKPOŚK przyjęty przez Radę Ministrów 31.07.2017 r.).
4. Program ochrony różnorodności biologicznej: SIEĆ NATURA 2000.

Programy, plany, rejestry, dane administracji rządowej i samorządowej województwa i powiatu:

- Stan środowiska za lata: 2015, 2016, 2017, 2018, 2019, 2020, 2021 (WIOŚ Rzeszów)