



# Kreda pisane

CZERWIEC/LIPIEC 2020

## KOLEJOWY PROJEKT DLA CHEŁMA



Gruntowna przebudowa głównego dworca, powołanie spółki przewozowej i towarzysząca jej budowa hubu logistycznego oraz objęcie Chełma koleją aglomeracyjną – to inwestycje kolejowe dla naszego miasta.

str. 2



Centrum  
Doradcze PFR

str. 3

Śmiałe  
plany  
MPGK



str. 8

**12 MLN ZŁ**  
**NA INWESTYCJE**

z rządowego programu  
Fundusz Inicjatyw Lokalnych

str. 3



Ofensywa  
drogowa  
- raport

str. 4

**BUDŻET OBYWATELSKI**  
**Chełm 2021**

więcej na **str. 10**





# Kolejowy projekt dla Chełma

**Gruntowna przebudowa głównego dworca, powołanie spółki przewozowej i towarzysząca jej budowa hubu logistycznego oraz objęcie Chełma koleją aglomeracyjną – to inwestycje kolejowe dla naszego miasta.**

Zainicjowane w ostatnim czasie przedsięwzięcia wpłyną na rozwój Chełma i są szansą na przywrócenie miastu znaczenia na kolejowej mapie Polski.

## Modernistyczny dworzec

Wybudowany w latach 60. obiekt dworca głównego zostanie dostosowany do obecnych standardów w obsłudze podróżnych. Bryła utrzyma swój dawny, modernistyczny charakter, ale znikną efekty przebudowy przeprowadzonej pod koniec lat 90.

– Dla Chełma, miasta z tradycjami i ambicjami rozwojowymi, nowoczesny, a jednocześnie stylowy dworzec to wizytówka całej społeczności i konieczny element komfortu dla podróżnych. Cieszy fakt, że w czasie kryzysu spowodowanego epidemią koronawirusa spółka PKP S.A. nie rezygnuje z planowanych inwestycji i dotrzymuje słowa, modernizując dworce kolejowe – mówi **Jacek Sasin**, wicepremier i minister aktywów państwowych.

W holu dworca pojawi się plan dzielnicy Nowe Miasto, czyli inwestycji z okresu XX-lecia międzywojennego związanej z przeniesieniem Wschodniej Dyrekcji Okręgowej Kolei do Chełma. W budynku znajdują się utrzymane w wysokim standardzie przestrzenie do obsługi podróżnych, powierzchnie komercyjne, biurowe oraz przeznaczone na użytek samorządu.

– W ramach Programu Inwestycji Dworcowych na lata 2016-2023 w całej Polsce wybudujemy i zmodernizujemy prawie dwieście dworców kolejowych. Jedenaście z nich, w tym dworzec w Chełmie, jest zlokalizowanych na terenie wo-



jewództwa lubelskiego. Głównym celem inwestycji jest poprawa komfortu podróżnych, a także estetyki, funkcjonalności i dostępności dworców dla wszystkich grup podróżnych. Ważnym aspektem przy podejmowaniu decyzji o modernizacji każdego dworca jest również współpraca z samorządem lokalnym, a ta w Chełmie przebiega wzorowo – mówi **Krzysztof Mamiński**, prezes zarządu PKP S.A.

Prace projektowe dobiegają końca, a rozpoczęcie przebudowy dworca zaplanowane jest na przełomie 2020 i 2021 roku.

## Powołanie spółki LChS

W połowie czerwca br. Zarząd PKP S.A. wyraził zgodę na utworzenie spółki pod nazwą PKP Linia Chełmska Szerokotorowa sp. z o.o. Ta część kolejowego projektu dla Chełma ma przynieść korzyści lokalnym przedsiębiorcom, rynkowi pracy i samorządowi przez wykorzystanie potencjału szerokiego toru dochodzącego do Chełma i położenia miasta przy granicy Unii Europejskiej.

Spółka PKP LCHS z siedzibą w Chełmie będzie zarządzać infrastrukturą linii kolejowej nr 63 i wykonywać kolejowe przewo-

zy ładunków na tej linii. Trwają prace organizacyjne zmierzające do jej powołania, co zaplanowano na początek 2021 roku.

Inwestycję zainicjowało w maju ubiegłego roku podpisanie listu intencyjnego przez prezesa PKP SA Krzysztofa Mamińskiego i prezydenta miasta Chełm **Jakuba Banaszka** przy udziale i wsparciu marszałek **Beaty Mazurek**, wicepremiera Jacka Sasina, ministra infrastruktury **Andrzeja Adamczyka** i posła ziem chełmskiej **Anny Dąbrowskiej-Banaszek**.

## Kolej Aglomeracyjna

Władze samorządu województwa lubelskiego i PKP podpisały porozumienie o utworzeniu Lubelskiej Kolei Aglomeracyjnej, która obejmie także Chełm. W ramach przedsięwzięcia planowane jest m.in. uruchomienie szybkich połączeń do lotniska w Świdniku.

Koncepcja LKA zostanie opracowana w ciągu najbliższych miesięcy i pochłonie ok. 400 tys. zł. Roboty budowlane mają być realizowane w nowej perspektywie finansowej UE.

Kolej w aglomeracjach to część Krajowego Programu Kolejowego.

# Rządowe wsparcie receptą na koronakryzys

**D**zięki poprawie wskaźników finansowych miasta w 2019 r., a także dzięki inwestycjom finansowanym z budżetu państwa i województwa lubelskiego skutki pandemii nie będą dla Chełma i Chełmian tak dotkliwe.

Na początku czerwca, podczas wizyty w Chełmie Prezydent RP **Andrzej Duda** zapowiedział projekt kolejowy dla naszego miasta. To powołanie spółki Linia Chełmska Szerokotorowa i budowa hubu logistycznego będącego jej uzupełnieniem oraz modernizacja głównego dworca kolejowego. Zarząd PKP wyraził już zgodę na utworzenie spółki LChS – za co ogromne podziękowania należą się patronom przedsięwzięcia: marszałek **Beacie Mazurek** i ministrowi infrastruktury **Andrzejowi Adamczykowi**. PKP opublikowała też plany i wizualizacje przebudowy dworca. Obie inwestycje będą realizowane w perspektywie najbliższych miesięcy.

Już teraz w siłę rośnie Centrum Usług Wspólnych NFZ, które zatrudnia 30 osób, a w czerwcu otworzono Centrum Doradcze PFR, które zatrudniło już pierwsze



osoby i docelowo ma zatrudniać 50 pracowników.

Miasto zgodnie z planem ogłosiło przetarg na budowę wartego 40 mln zł inkubatora przedsiębiorczości dofinansowanego z RPO Województwa Lubelskiego. Zgodnie z założeniami aplikujemy do kilku źródeł o dofinansowanie wielomilionowych inwestycji, dla których jako wkład własny możemy wykorzystać ponad 12 milionów

złotych z Funduszu Inicjatyw Lokalnych. To m.in. rewitalizacja starówki i parków, budowa nowoczesnego centrum dialogu kultur, adaptacja zabytkowego młyna Michalenki czy remonty kolejnych dróg.

Co więcej spośród zaplanowanych na ten rok wszystkie najważniejsze inwestycje są lub będą realizowane. Trwa przebudowa i budowa wielu miejskich dróg w większości finansowana z Funduszu Dróg Samorządowych, na kolejne zadania drogowe ogłosiliśmy przetargi, a następne mamy w przygotowaniu. Oczywiście duże natężenie inwestycji drogowych wiąże się z utrudnieniami w ruchu, dlatego proszę o wyrozumiałość i cierpliwość. Gdy powierza mi obowiązki wódcy miasta, najczęściej powtarzanym przez Was oczekiwaniem była modernizacja zaniedbanej sieci chełmskich ulic. Kumulowane przez lata potrzeby są w tym zakresie ogromne, więc działania muszą być intensywne... Mamy rządowe wsparcie i musimy je wykorzystać!

*Jakub Banaszek*  
Prezydent Miasta Chełm

## 12 milionów na inwestycje

**C**hełm jest drugim miastem w województwie lubelskim pod względem wysokości środków przyznanych w ramach nowego rządowego Funduszu Inwestycji Samorządowych.

Nasze miasto otrzymało dokładnie 12 milionów 327 tysięcy złotych w ramach tzw. tarczy finansowej dla samorządów. Wsparcie jest bezzwrotne. Jak informuje ministerstwo rozwoju, środki pozwolą realizować samorządom kolejne plany bez konieczności zadłużania się czy redukcji zatrudnienia.

– Przyznane przez rząd wsparcie zostanie przeznaczone na wkłady własne do realizowanych przez Miasto inwestycji. Oznacza to m.in., że tegoroczne remonty dróg będą całkowicie sfinansowane ze środków zewnętrznych – mówi Prezydent Chełma **Jakub Banaszek**.

8 milionów złotych rządowego wsparcia otrzymał powiat chełmski, a mniejsze kwoty zasilił kasy wszystkich gmin.



## Centrum Doradcze PFR otwarte

**C**entrum Doradcze Polskiego Funduszu Rozwoju w Chełmie już działa. Pierwszy telefon do przedsiębiorcy zgłaszającego się po wsparcie wykonał Prezydent Rzeczypospolitej Polskiej **Andrzej Duda**.

Prezydent RP zainaugurował działalność chełmskiego oddziału PFR 4 czerwca. Filię uruchomiono w bardzo ważnym momencie – od 29 kwietnia PFR realizuje program Tarczy Finansowej dla firm, które straciły wskutek pandemii COVID-19. W ciągu pierwszego miesiąca w ramach Tarczy w samym Chełmie i powiecie chełmskim subwencje w kwocie 68 mln zł przyznano blisko 500 firmom. PFR dziennie odbiera około 2 tys. telefonów oraz ok. 400 wiadomo-

ści mailowych, więc otwarcie filii w Chełmie przyspieszy obsługę.

W PFR w Chełmie pracuje już kilkanaście osób i rekrutowane są kolejne. Zatrudnienie w komfortowych warunkach i na atrakcyjnych zasadach docelowo ma znaleźć ok. 50 osób.

– Cieszę się, że Chełmianie będą mieli odpowiednią warunki do pracy. Takie przedsięwzięcia są szansą na zatrzymanie młodych ludzi w naszym mieście. Po Centrum Usług Wspólnych NFZ to kolejne miejsca pracy dzięki działaniom rządu Premiera Mateusza Morawieckiego – mówi **Jakub Banaszek**, Prezydent Miasta Chełm.

Nowy oddział PFR mieści się w biurach Chełmskiej Biblioteki Publicznej.

**Kreda pisane**

BIULETYN INFORMACYJNY  
MIASTA CHEŁM



**Adres redakcji:**  
ul. Lubelska 65, 22-100 Chełm  
e-mail: info@umchem.pl  
tel. 82/565 38 22

**Redaktor naczelny:**  
Damian Zieliński, redaguje zespół  
**Wydawca:** Urząd Miasta Chełm



**MIASTO CHEŁM**





# #OFENSYWA DROGOWA - raport

**Trwa przebudowa sześciu chełmskich dróg. Na kolejne ogłoszono przetargi lub przygotowywana jest dokumentacja do ich ogłoszenia.**

Na największym placu budowy, czyli krajowej „Dwunastce”, wykonawca ułożył już pierwsze warstwy bitumiczne nowej drogi, wybudował pierwsze podpory wiaduktu nad linią kolejową w kierunku Włodawy i nową odnogę ronda im. Zrzeszenia WiN, i jest na zaawansowanym etapie budowy nowego mostu na Uherce.

W pełni jest także budowa nowej nitki Alei 3 Maja i ronda na skrzyżowaniu z ulicami Wojsławicką i Mościckiego, gdzie trwają roboty przy budowie kanalizacji deszczowej, podbudowie jezdni oraz instalacji elektrycznej. W ramach III etapu przebudowy ul. Kolejowej prowadzone są roboty przy kanalizacji deszczowej oraz budowie chodników i zjazdów do posesji. Na ul. Ceramicznej kończy się budowa kanalizacji burzowej i wkrótce rozpocznie się frezowanie nawierzchni. Na ul. Hrubieszowskiej w dobrym tempie postępują prace ziemne i brukarskie przy budowie ścieżki rowerowej. Z kolei przebudowa ulicy Dreszera jest już praktycznie ukończona – wykonawcy zostały do zrealizowania kosmetyczne prace, ale droga jest przejezdna.

## Waśniewskiego zamknięta

Z końcem czerwca drogowcy zamknęli jednokierunkową ulicę Waśniewskiego w centrum miasta. Na początek zostaną wykonane prace remontowe na sieci wodociągowej. Właściwa przebudowa drogi rozpocznie się w połowie lipca. Przebudowa ulicy Zenona Waśniewskiego – tak jak wspomnianych wyżej Kolejowej,



3 Maja, Ceramicznej i Dreszera – jest współfinansowana w 80 proc. ze środków Funduszu Dróg Samorządowych.

## Druża faza ofensywy

Miasto Chełm zakończyło procedurę przetargową na przebudowę kolejnych chełmskich ulic z dofinansowaniem ze środków Funduszu Dróg Samorządowych oraz na świadczenie usługi nadzoru inwestorskiego nad tymi zadaniami. To trzy drogowe zadania o łącznej długości ponad 3 km i wartości blisko 7 milionów złotych: przebudowa ulicy Okszowskiej, przebudowa ulicy Jagiellońskiej i Batorego oraz re-

mont ulicy Sybiraków. Zakres prac obejmuje przebudowę nawierzchni dróg i chodników, budowę nowego oznakowania, a wzdłuż ulicy Jagiellońskiej także ścieżki rowerowej.

Równocześnie Departament Inwestycji i Rozwoju opracowuje dokumentację projektowo-kosztorysową dla pięciu kolejnych inwestycji drogowych: przebudowy ulic Wiercieńskiego-Bazyłany, ulicy Lubelskiej (na odcinku od ul. Szpitalnej do ul. Koszarowej), ul. Piwnej-Złotej, ul. Ogrodowej oraz ul. Wolwinów i Gajowej. W opracowaniu jest też aleja Marszałka Józefa Piłsudskiego.

## Z Chełma do Kamienia ścieżką rowerową

Cykliści z Chełma i okolic mogą już zacierać ręce. Rozpoczęły się prace związane z budową ścieżki rowerowej z Chełma do Kamienia.

Wykonawca przedsięwzięcia na początku maja rozpoczął budowę ścieżki rowerowej oraz chodnika wzdłuż drogi wojewódzkiej nr 844 relacji Chełm-Hru-

bieszów. Rowerowy trakt o długości sześciu kilometrów rozpocznie się w Chełmie na ul. Hrubieszowskiej, a zakończy w Kamieniu.

To świetna wiadomość dla cyklistów, którzy będą mieli możliwość podróżowania do sąsiedniej gminy w komfortowych warunkach.

Prace budowlane zakończą się pod koniec sierpnia. Kwota przeznaczona na realizację przedsięwzięcia opiewa na prawie 4 miliony złotych. Inwestycja jest realizowana w ramach projektu „Budowa niskoemisyjnego systemu transportu w Chełmskim Obszarze Funkcjonalnym” we współpracy z Gminami Chełm oraz Kamień.



## Przetarg na ChCAG

Miasto ogłosiło przetarg na budowę Chełmskiego Centrum Aktywności Gospodarczej przy ulicy Ceramicznej – inwestycji wartej prawie 40 milionów zł.

Centrum umożliwi prowadzenie działalności gospodarczej wszystkim podmiotom, w tym nowym, młodym przedsiębiorcom, przez co ma wspierać rozwój innowacyjnego i kreatywnego przemysłu w naszym regionie.

Przedsiębiorcy zyskają dostęp do nowoczesnych obiektów magazynowo-produkcyjnych z częścią biurowo-socjalną usytuowanych przy ulicy Ceramicznej w Chełmie. Teren ma być kompleksowo zaopatrzone w niezbędne media, w tym teleinformatyczne, oraz układ komunikacyjny z drogami, placami manewrowymi, chodnikami, parkingami, oświetleniem i pasem zieleni.

Projekt został dofinansowany w ramach RPO Województwa Lubelskiego na lata 2014–2020. Całkowita wartość przedsięwzięcia wynosi niespełna 40 mln zł, a dotacja z Urzędu Marszałkowskiego Województwa Lubelskiego opiewa na kwotę ponad 27 mln zł. Potencjalni wykonawcy mogą składać oferty do 10 lipca br.



## Pałac do renowacji

**Do 21 września ma być opracowana wielobranżowa dokumentacja remontu pałacu Kretschmarów przy ul. Pocztowej w Chełmie, czyli siedziby Urzędu Stanu Cywilnego.**

Miasto podpisało umowę na jej wykonanie z lubelską firmą LubCom, która wykona m.in. projekt budowlany i wykonawczy, projekt zagospodarowania zieleni, wyposażenia budynku wraz z aranżacją pomieszczeń, a także skalkuluje koszty inwestycji dla potrzeb złożenia wniosku o dofinansowanie do realizacji robót budowlanych.

Projekt remontu zabytkowego, charakterystycznego pałacu Kretschmarów obejmie m.in. wykonanie ekspertyz i badań związanych z inwentaryzacją, wykonania izolacji ścian fundamentowych i opasek odwadniających, naprawy pęknięć murów, renowacji tynków zewnętrznych, wymiany stolarki okiennej i drzwiowej, wymiany stolarki dachowej wraz z pokryciem, remontu pomieszczeń i sanitariatów, wymiany instalacji odwodnienia, centralnego ogrzewania, ciepłej i zimnej wody, kanalizacji sanitarnej oraz przeciwpożarowej, a także wykonania instalacji monitoringu.

Opracowanie wielobranżowej dokumentacji projektowo-kosztorysowej wykonano na prawie 130 tys. zł.

## Młyn Michalenki zatętni życiem

Miasto Chełm podpisało umowę na opracowanie wielobranżowej dokumentacji projektowej rewitalizacji budynku Młyna Michalenki.

Zadanie zrealizuje Pracownia Architektów ZEN z Katowic, która złożyła najkorzystniejszą ofertę, wyceniając projekt na 197 tys. zł.

Zgodnie z pierwotnym założeniem obiekt zostanie przeznaczony na działalność kulturalną. Ma się w nim znaleźć sala widowiskowo-teatralna z wyposażeniem multimedialnym pozwalającym na projekcję filmów i sala ekspozycyjna z przeznaczeniem pod galerię Muzeum Ziemi Chełmskiej. Wstępna koncepcja zakłada też stworzenie na dachu lub na ostatniej kondygnacji budynku kawiarni z widokiem na panoramę Chełma.

Na realizację projektu wykonawca ma czas do 30 października br.







## Centrum Dialogu Kultur Góra Chełmska



**Projekt Centrum Dialogu Kultur Góra Chełmska pozytywnie przeszedł weryfikację formalną i zakwalifikował się do kolejnego etapu konkursu Ministerstwa Kultury i Dziedzictwa Narodowego. Jeśli pomyślnie przejdziemy także ocenę merytoryczną, zyskamy 85 proc. dofinansowania wartego prawie 13 milionów zł projektu!**

Utworzenie Centrum to pomysł na poprawę zarządzania dziedzictwem kulturowym Chełma i efektywne wykorzystanie potencjału Góry Chełmskiej poprzez podkreślenie historycznej roli tego miejsca i konotacji z wieloma kulturami.

W projekcie ujęto restaurację budynków dawnego Pałacu Biskupów Unic-

kich i przylegających do niego ogrodów, organizację wydarzeń tematycznych: zajęć teatralnych, warsztatów ze storytellingu i koncertów oraz urządzenie wewnątrz budynku ekspozycji za pomocą nowoczesnych technologii, m.in. piramidy holograficznej, wydruków 3D, interaktywnych i multimedialnych tablic oraz systemu au-

dio przewodnika. A wszystko z uwzględnieniem potrzeb osób z niepełnosprawnościami.

– Projekt ma być wdrażany w partnerstwie z norweską instytucją kulturalną, a jego przygotowanie nie byłoby możliwe, gdyby nie bezprecedensowa współpraca samorządu miasta i parafii mariackiej. Za aprobatą archidiecezji lubelskiej parafia przekazała miastu w piętnastoletnią dzierżawę budynek pałacu wraz z ogrodami – wyjaśnia **Bartłomiej Kazimierzczak**, dyrektor Departamentu Promocji i Kultury Urzędu Miasta Chełm.

## Plac Łuczowski i Park Miejski do rewitalizacji

Miasto Chełm złożyło wniosek o dofinansowanie projektu pn. „Rewitalizacja Placu Doktora Edwarda Łuczowskiego wraz z zabytkowymi piwnicami w Chełmie”. Całość przedsięwzięcia opiewa na ponad 16 milionów złotych. Kwota dotacji, o którą wnioskują magistrat, wynosi prawie 12 milionów złotych.

Projekt zakłada m.in. remont nawierzchni oraz nasadzenia nowych drzew i roślin na placu, montaż małej architektury, remont studni czy utworzenie sezonowego lodowiska. Rewitalizacja obejmuje też wymianę oświetlenia na placu oraz przebudowę wyjścia z podziemi, w którym ma być utworzone miejsce integracji międzypokoleniowej, tzw. „Senior Cafe”.

W ramach tego zadania ujęta jest również rewitalizacja Parku Miejskiego przy ul. Lubelskiej. W tym przypadku zakres prac obejmuje m.in. przebudowę alejek, wyremontowanie schodów i budowę podjazdów dla osób z niepełnosprawnością ruchową, wykonanie nowych nasadzeń, wymianę oświetlenia czy przebudowę placu zabaw.



Projekt został już zaakceptowany w trybie negocjacyjno-uzgodnieniowym i jeśli przejdzie ocenę formalną, miasto otrzyma

dofinansowanie. Wówczas jeszcze w tym roku mogłoby ogłoszyć przetarg na realizację tego przedsięwzięcia.



## Remonty obiektów komunalnych

**Remont budynku przy ulicy Brzozowej, kamienicy przy Krzywej i Lubelskiej, mieszkania komunalnego i kilka mniejszych zadań zrealizowało w ostatnich tygodniach Przedsiębiorstwo Usług Mieszkaniowych.**

Remontu doczekał się obiekt przy ul. Brzozowej 9 w Parku Miejskim. To pierwszy etap prac obejmujący pokrycie dachu, obróbki blacharskie, rynny i rury spustowe, naprawę tynkarską i malowanie elewacji oraz cokołu, a także montaż drzwi wejściowych. Prace pochłonęły około 35 tys. zł. Z kolei 20 tys. zł kosztował remont kamienicy przy ul. Krzywej 20.

– Elewacja frontowa budynku została poddana renowacji w tradycyjnej tech-



nologi, czyli z użyciem tynku cementowo-wapiennego – mówi **Adrian Gański**, zastępca dyrektora DK Urzędu Miasta Chełm.

PUM zakończył także roboty remontowe przy ulicy Lubelskiej 64 o wartości 40 tys. zł. Za te pieniądze wymieniono pokrycie dachowe o pow. około 300 mkw., obróbki blacharskie, rynny i rury spustowe. Z kolei 15 tys. zł kosztował kompleksowy remont lokalu mieszkalnego przy ul. Lubelskiej 10, który został zrujnowany i porzucony przez ostatnich lokatorów.

PUM wykonał na zlecenie DK także prace remontowe w miejskich zasobach lokalowych m.in. przy ul. Młodowskiej 18, Siedleckiej 15, Podwalnej 8, Partyzantów 6, Katedralnej 8 oraz ul. Żwirki i Wigury 13. W przygotowaniu są kolejne przedsięwzięcia remontowe.

## Budujemy kolejne mieszkania dla Chełmian

Chełmskie TBS zakończyło budowę kolejnego budynku przy ulicy Synów Pułku i oddało do użytku 28 nowych lokali dla mieszkańców naszego miasta.

Metraże mieszkań wahają się od 40,31 mkw. do 61,35 mkw. i oddawane są w standardzie deweloperskim, czyli do własnego wykończenia oraz aranżacji. Prawie wszystkie

znalazły już lokatorów, co nie powinno dziwić przy atrakcyjnych i prostych warunkach aplikowania. Wystarczy partycypacja na poziomie 35 proc. wartości mieszkania i udokumentowane dochody, w tym także z pracy za granicą.

– Mieszkańcy nie ponoszą żadnego ryzyka kredytowego, gdyż wszystkie formalności i obciążenia bierze na siebie spółka. Najemca odprowadza jedynie część zaciągniętego przez TBS kredytu w formie comiesięcznego czynszu – tłumaczy **Bogdan Drygasiewicz**, prezes TBS. – Dlatego nasza oferta jest skierowana do osób pracujących, ale nieposiadających zdolności kredytowych – dodaje Drygasiewicz.

Najemcą w TBS-ie może zostać osoba, która jest związana z Chełmem, czyli mieszka tutaj lub pracuje.



## Cyfryzacja Urzędu Miasta Chełm oraz wdrożenie e-usług

Miasto Chełm przygotowuje cyfryzację urzędu oraz wdrożenie nowych e-usług publicznych dla mieszkańców. Projekt jest warty prawie 7 mln zł i ma szansę na 85-procentowe dofinansowanie z funduszy europejskich.

Głównym celem projektu jest zapewnienie mieszkańcom dostępu do szerokiego zakresu wysokiej jakości usług publicznych świadczonych drogą elektroniczną.

Projekt przewiduje wdrożenie wielu rozwiązań, które usprawnią pracę urzędników, a przede wszystkim umożliwią mieszkańcom szybsze i efektywniejsze załatwianie swoich spraw.

To m.in. wymiana wyposażenia teleinformatycznego magistratu, modernizacja systemu elektronicznego obiegu dokumentów, wprowadzenie systemu kolejkowego, jak również wdrożenie szeregu ułatwień dla

osób niepełnosprawnych m.in. w postaci beacon i NFC.

Wniosek o dofinansowanie cyfryzacji urzędu miasta i wdrożenia e-usług dla mieszkańców został złożony do Urzędu Marszałkowskiego w ramach Regionalnego Programu Operacyjnego Województwa Lubelskiego na lata 2014-2020 i został skierowany do oceny. Projekt ma szansę na dofinansowanie i rozpoczęcie realizacji jeszcze w tym roku.





# Miejska woda źródlana

**Miejskie Przedsiębiorstwo Gospodarki Komunalnej w porozumieniu z Miastem Chełm podjęło decyzję o produkcji butelkowanej wody źródlanej. To pomysł na zagospodarowanie nadwyżki tego surowca oraz utworzenie nowych miejsc pracy.**

MPGK planuje wykonanie nowego odwiertu w sąsiedztwie istniejącego ujęcia Bariera, z którego dostarczana jest woda do mieszkańców Chełma i które jednocześnie zabezpiecza kopalnię kredy przy chełmskiej cementowni przed zalaniem. Jednak wydobywanej wody jest tak dużo, że tylko część trafia do domów, a nadwyżka jest wylewana do pobliskich cieków i zbiorników wodnych. Stąd pomysł na zagospodarowanie surowca, który jest bardzo dobrej jakości.

W ramach inwestycji oprócz nowego ujęcia ma być także uruchomiona kompleksowa linia rozlewnicza o wydajności około 3 tys. butelek na godzinę o pojemności od 0,5 do 2,5 l. Spółka rozważa także uruchomienie produkcji specjalnej linii wody w opakowaniach szklanych.

– Zmienia się nasze otoczenie, zmienia się nasze środowisko, zmienia się klimat, a w Chełmie marnowano nadwyżkę wody. Chcemy, żeby to się zmie-



niło, dlatego podjęliśmy decyzję o zagospodarowaniu tego surowca – mówi prezydent Chełma **Jakub Banaszek**.

Dla źródlanej z Chełma zapropnowano nazwę „Woda Króla Daniela”.

Mieszkańcom przypadła do gustu, ale pojawiły się też krytyczne głosy, dlatego prezydent Chełma zdecydował o zorganizowaniu konsultacji społecznych dotyczących wyboru nazwy.

## Mieszkańcy zatankują taniej

**Miejska stacja benzynowa to kolejne przedsięwzięcie, które w najbliższym czasie realizować będzie Miejskie Przedsiębiorstwo Gospodarki Komunalnej.**

– To odpowiedź na sugestie oraz głosy mieszkańców, którzy od lat podnosili problem wysokich cen paliw w naszym mieście – przekonuje Prezydent Chełma **Jakub Banaszek**.

Głównym celem przedsięwzięcia nie są względy biznesowe. Uruchomienie miejskiej stacji benzynowej ma pobu-



dzić konkurencyjność na rynku i obniżyć ceny na komercyjnych paliwach. Będzie to możliwe dzięki zastosowaniu niskiej marży i samoobsługowego systemu.

Powstanie miejskiej stacji to również korzyści dla spółek komunalnych oraz jednostek samorządowych, które, dzięki niższej cenie paliwa, obniżą koszt utrzymania swoich taborów samochodowych.

Aktualnie MPGK we współpracy z magistratem dokonują przeglądu miejsc i obiektów, w których można byłoby ulokować miejską stację paliw. Rozważana jest możliwość usytuowania stacji w dogodnym miejscu w centrum Chełma.



## Za wodę zapłacimy mniej

**Nowa taryfa za wodę będzie niższa. Taką deklarację złożyli Prezydent Miasta Chełm Jakub Banaszek oraz prezes Miejskiego Przedsiębiorstwa Gospodarki Komunalnej Marcin Czarnecki.**

– Wielokrotnie powtarzałem, że ceny wody w Chełmie są za wysokie i cały czas to podtrzymuję. Niestety, musimy dotrwać do końca obowiązującej taryfy, która została przyjęta przez naszych poprzedników – wyjaśnia prezydent Chełma. – Na pewno nowa taryfa przygotowana przez Miasto i MPGK będzie niższa – dodaje.

– Do końca bieżącego roku musimy złożyć projekt nowej taryfy. MPGK dołoży wszelkich starań, aby cena za wodę uległa obniżeniu w stosunku do obecnie obowiązującej – zapewnia Marcin Czarnecki.

Aktualnie za m sześć. wody płacimy 3,59 zł, a za m sześć. odprowadzonych ścieków 6,51 zł. Stawki przyjęła Rada Miasta Chełm poprzedniej kadencji i obowiązują one do maja 2021 roku.



## #naplusie - nowy cykl na YouTube

Wideoporty z działalności miejskich spółek komunalnych, które notują coraz lepsze wyniki finansowe, to nowy cykl filmów publikowanych na kanale Miasta Chełm w serwisie YouTube.

Pierwszy odcinek poświęcono Miejskiemu Przedsiębiorstwu Gospodarki Komunalnej. **Marcin Czarnecki**, prezes przedsiębiorstwa, opowiada o procesie poprawy kondycji finansowej spółki i planowanych przedsięwzięciach, a prezentację okraszono ujęciami przedstawiającymi działania MPGK.

W drugim odcinku na tapetę wzięto Chełmskie Linie Autobusowe. Prezes **Mariusz Chudoba**, jako pasażer autobusu jadącego ulicami Chełma, przybliżył sytuację spółki i perspektywy na najbliższe miesiące.

Miasto przygotowuje premierę trzeciego odcinka poświęconego kondycji i projektom Towarzystwa Budownictwa Społecznego w Chełmie. Razem z prezesem **Bogdanem Drygasiewiczem** widzowie zająrzą do budowanych przez spółkę mieszkań. Wideo wkrótce na kanale Miasto Chełm w serwisie YouTube.

## Przełom w finansach CLA

Pierwszy raz od 2007 roku Chełmskie Linie Autobusowe osiągnęły dodatni bilans finansowy!

Mowa oczywiście o wyniku za 2019 rok, który był dla spółki czasem odważnych, a niekiedy trudnych decyzji. CLA osiągnęło zysk netto w wysokości ponad pół mln zł. W porównaniu do roku 2018 r. wynik uległ poprawie o przeszło 2 mln zł.

– Było to możliwe dzięki zmianie struktury organizacyjnej spółki czy wypowiedzeniu zawartego przez poprzednie władze spółki niekorzystnego porozumienia z ościennymi gminami Chełm oraz Kamień. Na jego mocy CLA realizowało i w całości pokrywało koszty kursów do Okszowa i Srebrzyszcza – tłumaczy **Mariusz Chudoba**, prezes CLA.

Po raz pierwszy wprowadzono również wakacyjny rozkład jazdy, co umożliwiło ograniczenie kosztów w okresie obniżonej fre-



kwencji pasażerów. Dzięki znacznej poprawie wyniku finansowego udało się uniknąć upadłości Spółki, spłacić wszystkie zobowiązania wymagalne i znaczącą część zobowiązań bieżących, a także wygospodarować środki na podwyżki dla najmniej zarabiających pracowników.

## Spółki komunalne z tarczą

Chełmskie Linie Autobusowe oraz Chełmski Park Wodny i Targowiska Miejskie otrzymały prawie 350 tys. zł dofinansowania do wynagrodzeń pracowników w ramach tzw. tarczy antykryzysowej. Z różnych narzędzi rządowego wsparcia korzystają także inne spółki.

Pieniądze przyznał Wojewódzki Urząd Pracy w Lublinie. Dofinansowanie w wysokości ponad 300 tys. zł pokryje połowę wynagrodzeń pracowników CLA oraz składek na ubezpieczenia społeczne od tych wynagrodzeń za okres 3 miesięcy. Pomoc przyczyni się do poprawy płynności finansowej spółki, a tym samym do utrzymania miejsc pracy.

Chełmski Park Wodny otrzymał prawie 42 tys. zł na pokrycie części kosztów zatrudnie-

nia za kwiecień i przygotował wniosek o dofinansowanie na maj. Spółka wystąpiła też o odroczenie płatności podatków i składek na ubezpieczenia przez cały okres pandemii.

Miejskie Przedsiębiorstwo Robót Drogowych w Chełmie już skorzystało z możliwości przesunięcia płatności podatków i odroczenia płatności składek do ZUS. Z kolei Miejskie Przedsiębiorstwo Energetyki Ciepłej w Chełmie odroczyło m.in. termin wdrożenia Pracowniczych Planów Kapitałowych. Dodatkowo – niezależnie od rozwiązań oferowanych w tzw. tarczy antykryzysowej – Urząd Marszałkowski Województwa Lubelskiego rozłożył chełmskiej ciepłowni na raty spłatę zobowiązań z tytułu opłat za gospodarcze korzystanie ze środowiska za 2019 rok.





## NIE dla wytwórni mas bitumicznych

Prezydent Miasta Chełm odmówił wydania decyzji o środowiskowych uwarunkowaniach dla budowy Wytwórni Mas Bitumicznych przy ulicy Ceramicznej w Chełmie.

Jak wynika z dokumentów przedłożonych przez przedsiębiorcę w trakcie postępowania, uruchomienie instalacji do produkcji mieszanek mineralno-asfaltowych wiąże się z prowadzeniem prac ziemnych związanych ze zbrojeniem terenu oraz pracami instalacyjnymi przy posadowieniu elementów wytwórni mas bitumicznych. Na-

tomiasz miejscowy plan zagospodarowania przestrzennego dopuszcza w tej lokalizacji jedynie adaptację istniejących obiektów dla celów magazynowych i produkcyjnych.

Dodatkowo Państwowy Powiatowy Inspektorat Sanitarny w Chełmie negatywnie zaopiniował sporządzony przez przedsiębiorcę raport oddziaływania na środowisko, a Regionalny Dyrektor Ochrony Środowiska w Lublinie – mimo wezwań – nie otrzymał materiałów uzupełniających ten dokument.

– Nawet gdyby nie przesłanki formalne, sprzeciw mieszkańców dla tej inwestycji był

tak duży, że nie wyobrażam sobie, abyśmy mogli wydać pozytywną decyzję dla tego przedsięwzięcia – mówi **Marzena Kozaczuk**, dyrektor Departamentu Komunalnego Urzędu Miasta Chełm.

W trakcie postępowania do organu wpłynął zbiorowy protest przeciwko planowanej inwestycji od mieszkańców Chełma i okolic, od Rady Osiedla „Rejowiecka”, od Polskiego Związku Wędkarskiego Okręg Chełm „Wodnik” oraz sprzeciwu od indywidualnych mieszkańców miasta, które wniosło łącznie 1609 osób.

# 2,5 mln zł do podziału w Budżecie Obywatelskim

Do 10 lipca Urząd Miasta Chełm czeka na propozycje mieszkańców do nowej edycji Budżetu Obywatelskiego na 2021 rok.



## BUDŻET OBYWATELSKI Chełm 2021

### KALENDARZ WYDARZEŃ:

Ogłoszenie harmonogramu konsultacji, określenie kwoty budżetu obywatelskiego, jej podziału na poszczególne osiedla i projekty ogólnomiejskie oraz rozpoczęcie działań informacyjno- edukacyjnych  
Do 22.05.2020

Zgłaszanie projektów  
Od 05.06.2020 do 10.07.2020

Weryfikacja i opiniowanie zgłoszonych projektów  
Od 10.07.2020 do 29.07.2020

Opublikowanie listy projektów po ocenie  
Do 31.07.2020

Wnoszenie odwołań do opublikowanej listy projektów  
Od 31.07.2020 do 07.08.2020

Rozpatrywanie wniesionych odwołań  
Od 07.08.2020 do 14.08.2020

Opublikowanie ostatecznej listy projektów poddanych pod głosowanie  
Do 21.08.2020

Głosowanie  
Od 07.09.2020 do 11.09.2020

Publikacja wyników głosowania  
Do 18.09.2020

Sprawozdanie z realizacji Budżetu Obywatelskiego za 2021 rok  
Do 30.04.2022



Wszystkie informacje znajdziesz na:  
[chem.budzet-obywatelski.org](http://chem.budzet-obywatelski.org)



Do podziału jest 2,5 miliona zł, z czego 175 tys. zł przypada na każde z dziesięciu osiedli, natomiast 750 tys. zł na zadania ogólnomiejskie. Głosowanie odbędzie się w dniach 7–11 września, a każdy mieszkaniec będzie mógł zgłaszać na 4 projekty – dwa dla swojego osiedla i dwa ogólnomiejskie.

Projekty osiedlowe i ogólnomiejskie mogą mieć charakter nie tylko infrastrukturalny, ale też kulturalny lub społeczny. Projekt osiedlowy może złożyć wyłącznie mieszkaniec danego osiedla. Każdy pomysł wymaga poparcia podpisu co najmniej dwóch mieszkańców, w tym autora. Podpisy będzie można zbierać za pomocą platformy internetowej dedykowanej dla Budżetu Obywatelskiego Miasta Chełm.

Kto może wziąć udział w głosowaniu? Każdy mieszkaniec Chełma znajdujący się w rejestrze wyborców oraz młodzież, która ukończyła 16 lat. Osoby, które nie są na liście uprawnionych do udziału w Budżecie Obywatelskim, a chcą zgłaszać, mogą to zrobić, składając wcześniej stosowne oświadczenie.



## Łąki kwietne



Estetycznie, pachnąco i ekologicznie – pierwsze łąki kwietne w naszym mieście wysiane. Taka forma zagospodarowania terenów zielonych przynosi korzyści przyrodnicze, np. w postaci minimalizowania skutków suszy i stworzenia warunków bytowania dla owadów zapylających. Dodatkowo jest ekonomiczna i cieszy oko. Dlatego Departament Komunalny Urzędu Miasta Chełm zaplanował na lata 2020–2021 obsianie prawie 4 tys. mkw. łąk kwietnych i będzie zachęcał do takich działań właścicieli prywatnych posesji.

Pierwsze łąki kwietne powstały w pasie zieleni rozdzielającym jezdnie alei 3 Maja, na rondzie im. Jana Pawła II oraz w Parku XXX-lecia na Górze Chełmskiej, gdzie wsiano słoneczniki. W dalszej perspektywie do obsiania są fragmenty pasów zieleni dwupasmowych alei Armii Krajowej, Żołnierzy I AWP, 3 Maja i 15 Sierpnia.

– Jeśli działania w zakresie zakładania łąk kwietnych się sprawdzą, w następnych latach pod takie zagospodarowanie sukcesywnie będą przeznaczane kolejne tereny – mówi **Marzena Kozaczuk**, dyrektor DK UM Chełm.

Na jesień zaplanowano realizację odwołań marcowego szkolenia z zakresu zakładania łąk kwietnych dla zarządców spółdzielni i wspólnot mieszkaniowych, publicznych instytucji, miejskich jednostek i mieszkańców. Pojawił się też pomysł, aby zakładanie łąk kwietnych w pasach drogowych stało się elementem zamówień publicznych na przebudowę lub budowę dróg, o ile infrastruktura na to pozwoli.

# Nowi patroni chełmskich rond

Rondo u zbiegu Alei Żołnierzy I Armii Wojska Polskiego i ulicy Wojsławickiej oraz rondo na skrzyżowaniu Alei Żołnierzy I Armii Wojska Polskiego, ul. Hrubieszowskiej i Żwirki i Wigury zyskały patronów.

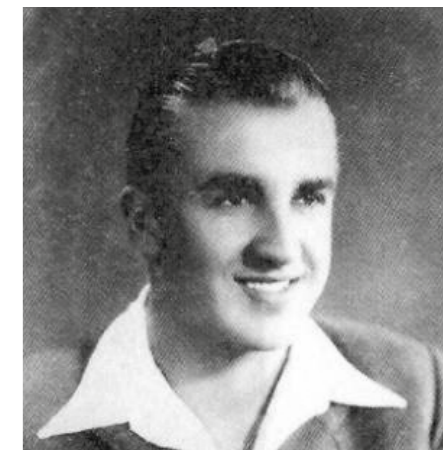


Z inicjatywy Klubu Radnych Prawa i Sprawiedliwości Rada Miasta Chełm nazwała to pierwsze imieniem Marii i Lecha Kaczyńskich, a drugie imieniem por. Henryka Lewczuka ps. „Młot”. Przewodniczący Klubu Radnych PiS **Kamil Błaszczuk** przekonywał, że inicjatywa jest podziękowaniem i uhonorowaniem ważnych dla Polski, Polaków i mieszkańców Chełma postaci – Prezydenta **Lecha Kaczyńskiego** i jego żony **Marii**.

– W tym roku przypada 10 rocznica śmierci oraz 15 rocznica objęcia przez Lecha Kaczyńskiego urzędu Prezydenta RP. To odpowiedni czas na uhonorowanie w naszym mieście pamięci o Prezydencie RP i jego małżonce. Ulice, skwery, bulwary i rondo im. śp. Lecha Kaczyńskiego istnieją w centrach miast i miejscowości w Polsce i na świecie. Chełm także powinien upamiętnić zmarłego tragicznie Prezydenta Polski.

Z kolei **Longin Bożeński**, Przewodniczący Rady Miasta Chełm i członek Klubu Radnych PiS uzasadniał, że nadanie jednemu z rond imienia „Młota” jest wyrazem podziękowania i hołdu w związku z 11 rocznicą śmierci żołnierza wyklętego.

Lewczuk był uczestnikiem kampanii wrześniowej, żołnierzem podziemia an-



tyhitlerowskiego, a następnie antykomunistycznego, a także dowódcą najdłuższej działającej w obwodzie chełmskim oddziału organizacji Wolność i Niezawisłość. „Młot” był też jednym z założycieli Ruchu Odbudowy Polski, radnym Rady Miasta Chełm II kadencji, radnym sejmiku lubelskiego w latach 1998–2001, a także posłem na Sejm RP IV kadencji.

## Więcej pieniędzy z Funduszu Dróg Samorządowych

Miasto Chełm wyremontuje kolejne drogi dzięki finansowemu wsparciu z Funduszu Dróg Samorządowych!

70-procentowe dofinansowanie pozwoliło na ogłoszenie przetargów na przebudowę ulic Sybiraków, Okszowskiej oraz Batorego i Jagiellońskiej. Wyko-

nawcy tych zadań powinni być wyłonieni już w lipcu. Prawie 5 milionów zł na te trzy zadania drogowe – Jagiellońską i Batorego ujęto jako jedno, to kolejne środki finansowe dla Chełma z Funduszu Dróg Samorządowych. W pierwszym rozdaniu miasto otrzymało prawie 15 mln

zł dofinansowania, za które już dziś realizuje przebudowę ulicy Orlicz-Dreszera, Waśniewskiego, Ceramicznej i ostatni etap przebudowy Kolejowej oraz budowę Alei 3 Maja wraz z rondem.

Miasto przygotowało już dokumentację projektową dla

przebudowy kolejnych ulic, na które chce pozyskać dofinansowanie z FDS: Wiercieńskiego -Bazyłany, Lubelskiej (na odcinku od ul. Szpitalnej do ul. Koszarowej), Piwnej-Złotej, Ogrodowej oraz Wolwinów i Gajowej. W opracowaniu jest też aleja Marszałka Józefa Piłsudskiego.





# Legenda o Białym Niedźwiedziu



**Aż 30 prac wyróżniono i nagrodzono w ramach konkursu plastycznego organizowanego przez Prezydenta Miasta Chełm pn. „Legenda o Białym Niedźwiedziu – interpretacje”, który miał na celu upamiętnienie zmarłego niedawno pisarza i poety, pedagoga i regionalisty oraz zasłużonego chełmianina Longina Jana Okonia.**

Konkurs cieszył się sporym zainteresowaniem, a swoim talentem plastycznym wykazali się zarówno dorośli, jak i dzieci nie tylko z Chełma, którzy nadesłali ponad 120 „interpretacji”.

– Prace oceniane były w czterech kategoriach, a wśród nagród znalazły się m.in. vouchery do Chełmskich Podziemi Kredowych oraz Muzeum Ziemi Chełmskiej, książki, gry planszowe, figury Ducha Bielucha oraz „miejskie” gadzety – mówi wiceprezydent Chełma **Dorota Cieślić**.

Laureaci w kategorii dzieci w wieku przedszkolnym: 1. **Magdalena Emerla**, 2. **Antonina Szulc**, 3. **Sara Pasikowska**. Wyróżnienia otrzymali **Dawid Knigawka** i **Dobromiła Daniluk**, natomiast wyróżnienia za technikę – **Nela**

**Kawalec, Amelia Zdunek**. Nagroda internautów powędrowała do **Wiktorii Wojtak**.

Laureaci w kategorii „Uczniowie klas I–III szkół podstawowych”: 1. **Franciszek Farima**, 2. **Maja Kalita**, 3. **Aleksandra Kozioł**. Wyróżnienia: **Kamil Knigawka**, **Kinga Huk**, **Jarosław Owsianik**. Nagroda internautów: **Jarosław Owsianik**.

Laureaci w kategorii „uczniowie klas IV–VIII szkół podstawowych”: 1. **Monika Spodniewska**, 2. **Hanna Mytyk**, 3. **Michał Chemicz**. Wyróżnienia: **Maja Chomik**, **Aleksandra Rubik**. Nagrody internautów (taka sama liczba głosów): **Aleksandra Rubik**, **Kacper Krawczyk**.



Laureaci w kategorii „szkoły ponadpodstawowe i osoby dorosłe”: 1. **Weronika Mil**, 2. **Wiktoria Kozdra**, 3. **Justyna Nafalaska**, 4. **Katarzyna Andrzejewska**. Wyróżnienia: **Aleksandra Szmagalska**, **Małgorzata Stachyra**, **Kateryna Yakimiuk**. Nagroda internautów: **Wiktoria Kozdra**.

## Słuchowisko w hołdzie dla Longina Jana Okonia

Pracownicy Chełmskiego Domu Kultury nagrali słuchowisko Białą Niedźwiedź, które jest adaptacją opowiadania **Longina Jana Okonia** ze zbioru Legendy Niedźwiedziego Grodu. Audiobook jest wyrazem hołdu dla zmarłego na początku kwietnia 2020 roku poety, prozaika, autora utworów dla młodzieży, regionalisty, animatora kultury i zasłużonego chełmianina, a przede wszystkim autora Legendy o Białym Niedźwiedziu.



Zostało też dedykowane zmarłemu **Markowi Tarczewskiemu**, który w tym słuchowisku użył swojego głosu.

W nagraniach wzięli udział także Sławoj Czarnota, Mariusz Kalman, Eliza Kalman, Małgorzata Osieleniec, Barbara Szarwiło, Bogdan Depta, Grzegorz Skibiński, Piotr Pytel, Piotr Kierski, Jarosław Lackowski (Yaroo). Reżyserią zajęła się Barbara Szarwiło, montażem Małgorzata Osieleniec, która wspólnie z Anną Szumerą przygotowała też scenopis i ilustracje, a udźwiękowanie słuchowiska zrealizowali Marcin Tywoniuk, Piotr Pytel, Piotr Kierski.



## Stadion lekkoatletyczny za 7,5 mln zł

Przy II Liceum Ogólnokształcącym w Chełmie ma powstać stadion lekkoatletyczny. Urząd Miasta chce aplikować o dofinansowanie na tę inwestycję z ministerstwa sportu i turystyki w ramach programu „Sportowa Polska 2020”.

Projekt obiektu jest już gotowy. Kolejnym etapem będzie uzyskanie pozwolenia na budowę. Szacunkowy koszt przedsięwzięcia to 7,5 mln zł. Urząd Miasta zamierza ubiegać się

o dofinansowanie na tę inwestycję z ministerstwa sportu i turystyki w ramach programu „Sportowa Polska 2020”.

Pierwotnie obiekt do uprawiania lekkiej atletyki miał być częścią piłkarskiego stadionu przy ul. I Pułku Szwolężerów. Jednak po przeprowadzeniu kosztorysu inwestorskiego Prezydent Miasta **Jakub Banaszek** zdecydował o budowie nowego obiektu przy II LO.

## Boisko przy „Trójce” w budowie



Przy Zespole Szkół Podstawowych nr 3 w Chełmie trwa budowa wielofunkcyjnego boiska sportowego. Wygląda na to, że po kilku nieudanych podejściach do tej inwestycji tym razem już nic nie przeszkodzi w budowie.

Stan w jakim znajdował się obiekt pozostawiał wiele do życzenia, a mieszkańcy osiedla Rejowiecka-Włodawska od lat za-

biegali o jego remont. Miasto mogło zrealizować przedsięwzięcie dzięki 50-procentowemu wsparciu finansowemu z Ministerstwa Sportu i Turystyki w ramach programu „Sportowa Polska”. Prawdopodobnie od nowego roku szkolnego mieszkańcy będą mogli skorzystać z boisk do koszykówki, siatkówki, tenisa czy piłki ręcznej.

## Laptopy i tablety dla uczniów

Miasto Chełm otrzymało łącznie 225 tysięcy złotych na zakup laptopów i tabletów dla uczniów chełmskich szkół.

To dwa granty (99 890 zł i 124 950 zł), o które aplikowaliśmy do programu Zdalna Szkoła – wsparcie Ogólnopolskiej Sieci Edukacyjnej w systemie kształcenia zdalnego.

Pieniądze przyznane przez Centrum Projektów Polska Cyfrowa Ministerstwa Inwestycji i Rozwoju są odpowiedzią na sytuację szkolnictwa w czasie pandemii.

– Podczas zawieszenia zajęć w szkołach sprzęt komputerowy jest niezbędny do prowadzenia lekcji na odległość, a zakupione dzięki dofinansowaniu komputery i tablety pomogą realizować zdalną naukę tym uczniom i nauczycielom, którzy nie mieli dostępu do tych narzędzi pracy – mówi wiceprezydent Chełma **Dorota Cieślić**.

Program sfinansowano z Funduszy Europejskich w ramach Programu Operacyjnego Polska Cyfrowa na lata 2014-2020.

## MZCh docenione



Muzeum Ziemi Chełmskiej otrzymało w tym roku ponad 600 tys. zł finansowego wsparcia z ministerstwa kultury i dziedzictwa narodowego.

229 tys. zł pomoże zrealizować dwuletni projekt stałej wystawy historycznej „Chełm jest jego imię...” Dzieje miasta od X do XX wieku.

Za 23 tys. zł przyznane w ramach II edycji ogólnopolskiego programu Patriotyzm Jutra MZCh sfinansuje projekt edukacyjny dla chełmian „Bug, który łączy. Tradycje regionu nadbużańskiego”. Warsztaty, spotkania autorskie i widowiska obrzędowe zaplanowano na jesień.

Kasę muzeum zasililo też 75 tys. zł, które z kolei przeznaczono na modernizację wyposażenia, czyli zakup urządzeń pozwalających utrzymać zbiory w odpowiednich warunkach.

Z kolei 300 tys. zł dotacji ministerstwo przyznało na kontynuację rozpoczętego pod koniec 2019 r. remontu (również ze wsparciem MKiDN) zabytkowej kamienicy przy ul. Lubelskiej 57, tak zwanej „zielonej witryny”. Zastrzyk gotówki pozwoli tym razem na wymianę okien, wykonanie izolacji przeciwwilgociowej, remont dachu i elewacji. Docelowo, kamienica przy ul. Lubelskiej ma się stać miejscem bardziej atrakcyjnym pod względem turystycznym, z pokojami gościnnymi i kawiarnią urządzoną na dziedzińcu.

## Wakacje z muzeum

Miłośnicy sztuki i historii, ci mali i duzi, mogą skorzystać z wakacyjnej oferty Muzeum Ziemi Chełmskiej. Można tu spędzić czas zwiedzając, słuchając wykładów i prelekcji oraz uczestnicząc w ciekawych zajęciach, takich jak Kaligrafia – sztuka pięknego pisania, Poszukiwacz skarbów zwiedza muzeum, Etno design – z wiejskiej chaty na salony, Kolorowe wakacje. Tak malował Zenon Waśniewski, Wycieczka po chełmskim Starym Mieście – szlakiem badań archeologicznych, Ptaki wokół nas – rozpoznawanie głosów ptaków, Anioły i święci Pańscy z zalanej wodą Nilu pustyni nubijskiej czy Martwa natura w dziejach malarstwa europejskiego od XVI do XX wieku.

Harmonogram i szczegóły zajęć na stronie internetowej lub profilu facebookowym MZCh.





# Warsztaty artystyczne

Tuż po wakacjach, w Amfiteatrze Kumowa Dolina rusza nowy cykl zajęć artystycznych. Od września dzieci i młodzież będą mogły rozwijać swoje zainteresowania w trzech nowoczesnych pracowniach – tkackiej, ceramicznej i multimedialnej.

W pracowni tkackiej, swoje miejsce znajdują głównie miłośnicy projektowania



i szycia, ale nie tylko. Do dyspozycji będą m.in. ramy tkackie do nauki tworzenia gobelinów oraz tkactwa artystycznego.

Uczestnicy pracowni ceramicznej zdobędą umiejętności związane z pracą w glinie oraz modelowania i zdobienia form ceramicznych. Z kolei w pracowni multimedialnej chętni będą mogli się rozwijać w kierunku cyfrowej obróbki obrazu i dźwięku.

Zapisy już się rozpoczęły. Więcej informacji można znaleźć na stronie internetowej i w siedzibie Chełmskiego Domu Kultury oraz pod numerem tel. 82 563 02 65.

## Wakacyjne seanse biblioteki

Wszystkie wtorki i czwartki lipca oraz sierpnia, na seanse filmowe w ramach Wakacyjnego Kina zaprasza Chełmska Biblioteka Publiczna. Pokazy filmów odbywać się będą w sali widowiskowej ChBP o godz. 11.00. We wtorki zaplanowano projekcje bajek i filmów animowanych dla najmłodszych, zaś w czwartki dla dzieci i młodzieży w wieku szkolnym. Podczas seansów obowiązują zalecenia sanitarne dla kin i teatrów, m.in. dezynfekcja rąk, zasłanianie ust i nosa oraz zachowanie dystansu na widowini.

## Szynobusem nad Jezioro Białe

Weekendy od 27 czerwca do 27 września na trasie Chełm-Włodawa kursuje szynobus. Wzorem lat ubiegłych będą to dwa kursy dziennie – w soboty i niedziele. Z dworca głównego PKP szynobus odjeżdża o godzinie 7:35 i 15:10, a z Włodawy do Chełma o godz. 9:15 i 16:56.

Przewozy pasażerskie na linii 81 funkcjonują od 2012 roku. Sezonowe przejazdy są organizowane głównie dla turystów wypoczywających na Pojezierzu Łęczyńsko-Włodawskim i dla mieszkańców regionu. Połączenie jest popularne wśród miłośników rowerowych przejażdżek, bowiem do wagonu można zabrać rower, a także zbieraczy leśnego runa i wędkarzy.

Połączenie kolejowe na trasie Chełm-Włodawa to wynik współpracy samorządu Województwa Lubelskiego z Miastami Chełm i Włodawa, powiatem włodawskim i gminami Chełm, Ruda-Huta, Wola Uhruska i Włodawa.

## Chełmski Dom Kultury

### Kino Pod Gwiazdami

Seansy filmowe pod chmurką z dala od miejskiego zgiełku? Czemu nie. W czerwcowe soboty w Amfiteatrze Kumowa Dolina „grało” Kino Plenerowe Chełmskiego Domu Kultury, a na wakacje chadek zaprasza do amfiteatru w każdy czwartek na kino letnie Pod Gwiazdami.

W lipcu mają być wyświetlone kolejno Teoria wszystkiego, Starsza pani musi zniknąć, Przed egzekucją, Wyścig z czasem i Dwunastu gniewnych ludzi, natomiast w sierpniu Manhattan, Czekolada, Impostor: test na człowieczeństwo oraz Milczenie owiec. Wstęp jest wolny, ale należy pamiętać o obowiązujących

zaleceniach sanitarnych, takich jak liczba widzów ograniczona do 250 osób, obowiązkowe maseczki i pomiar temperatury.

### Koncert w Amfiteatrze

12 lipca o godz. 19:30 w Amfiteatrze Kumowa Dolina zagra zespół BIMBER BOYS „Sultani Dancingu”. Wstęp na imprezę będzie wolny, jednak musimy się liczyć z ograniczeniami wynikającymi z sanitarnych obostrzeń. Szczegóły dotyczące wydarzenia, a także organizowanych przez Chełmski Dom Kultury warsztatów plastycznych na stronie internetowej i profilu facebookowym instytucji.

## Drogowskazy z nowym duchem

Stare i wyblakłe drogowskazy turystyczne oraz zniszczone znaki ustawione przy drogach wjazdowych do Chełma, to już przeszłość. Magistrat zadbał o nowe oznakowanie miejskich atrakcji.

Jeszcze w kwietniu wyblakłe drogowskazy turystyczne zlokalizowane na terenie naszego miasta zostały zdemonstrowane i zastąpione nowymi. Wymieniono też pierwsze znaki e-22c ustawione przy drogach wjazdowych do miasta. „Witacze”, przedstawiające największe atrakcje turystyczne Chełma, zyskały nowego ducha dosłownie i w przenośni. Mieszkańcy, w głosowaniu przeprowadzonym na profilu społecznościowym Prezydenta **Jakuba Banaszka** zdecydowali bowiem o wyborze i umieszczeniu na znakach uśmiechniętego wizerunku Ducha Bielucha,



który będzie zachęcał turystów do odwiedzenia Chełmskich Podziemi Kredowych.

Oprócz Bielucha na znakach e-22c znalazły się również ilustracje promujące Sanktuarium na Górze Chełmskiej oraz Zespół Pompijarski.



# Park wodny otwarty na lato

Na rozpoczęcie wakacji Chełmski Park Wodny zainaugurował pełne otwarcie po okresie przestoju i przygotował moc atrakcji.

Wydarzeniu towarzyszył pierwszy plenerowy koncert w naszym mieście w tym roku. W nowym cyklu pn. Muzyczna sobota na fali zagrał gitarzysta **Waldek Kondraciuk**. Kolejne koncerty organizowane we współpracy z ChDk, MOSiR-em i Champion Sport Pub zaplanowano co sobotę.

„Wszechstronny rozwój i doskonała zabawa, czyli Wakacyjna Akademia Pływania” to z kolei propozycja dla chcących podszkolić umiejętności pływackie. Oferta jest skierowana dla dzieci w wieku od 3 miesięcy wzwyż, a także dla dorosłych.



Absolutną nowością w ofercie Chełmskiego Parku Wodnego jest też taras z leżakami w otoczeniu palm, który czeka na gości szukających warunków do słonecznych kąpiel. Strefa Słońca i Relaksu znajduje się na świeżym powietrzu i jest czynna codziennie od godz. 9:00 do 22:00.

Wakacje na sportowo

## Wakacje na sportowo

Miejski Ośrodek Sportu i Rekreacji przygotował szereg propozycji aktywnego wypoczynku dla chełmian. Liga Wakacyjna z MOSiR-em 2020 to turnieje i zawody sportowo-rekreacyjne. Na Orliku przy ul. Sienkiewicza odbędą się turnieje: piłki nożnej, siatkówki, unihokeja i speedballa.

Na korcie przy Stadionie Miejskim organizowane będą turnieje tenisa ziemnego, natomiast na kompleksie boisk „Słoneczne” – turnieje siatkówki plażowej. Zaplanowano też zawody pływackie na Gliniankach i zawody rowerowe. Przypominamy również, że codziennie w godzinach 11:00-16:00 na zwiedzających czeka chełmska perełka – Podziemia Kredowe.

## Chełmiś celebryta

Miejska maskotka Miś Chełmiś na dobre wybudził się z zimowego snu. Nasz Niedźwiadek z miejsca wziął się do roboty i... zyskał status lokalnego celebryty.

Jeszcze przed wybuchem pandemii Chełmiś odwiedził zimnowojenny schron w budynku Gmachu. Na miejscu wcielił się w rolę reportera i wspólnie z **Waldemarem Pietraszykiem**, kustoszem tego niezwykle miejsca, zwiędził nieznaną wielu mieszkańcom obiekt. Relację wideo z tej niecodziennej wizyty znajdziecie na kanale Miasta Chełm w serwisie YouTube.

Niedługo po zrealizowaniu nagrania Chełmisiem zainteresowały się lokalne media. Sympatyczny miś udzielił wywiadu chełmskiemu tygodnikowi. Nieoficjalnie dowie-



dzieliśmy się, że rozmowa cieszyła się dużym powodzeniem wśród czytelników gazety!

Skądinąd wiemy też, że Chełmiś nie zamierza zwalniać tempa, a jego aktywność jeszcze wzrośnie.

## Transferowa ofensywa Chełmianki

Chełmianka Chełm rozpoczęła przygotowania do kolejnego sezonu w piłkarskiej trzeciej lidze. Fani ekipy, która w 2020 roku obchodzi swoje 55-lecie, mogą mieć powody do zadowolenia. Zespół **Jana Konojackiego** przystąpi do zbliżającej się kampanii wyraźnie wzmocniony.

Włodarze Chełmianki, przy wsparciu ze strony miasta, dopinają kolejne transfery.



Do biało-zielonych dołączyli bramkarz **Sebastian Ciołek** (Stal Kraśnik), a także obrońcy **Michał Wołos** (Orleńscy Podlaski), **Jakub Bednara** (Lublinianka) oraz **Łukasz Mazurek** (Stal Kraśnik).

Do zespołu, ku uciesze kibiców, dołączył również **Grzegorz Bonin**. Zawodnik w przeszłości reprezentował m.in. barwy Korony Kielce, Górni-

ka Zabrze, Górnika Łęczna, a ostatnio Motoru Lublin, pomoże Chełmiance nie tylko na boisku. Popularny „Bonio” obejmie jednocześnie funkcję asystenta trenera Konojackiego i wesprze go swoim bogatym, zdobytym na ekstraklasowych boiskach doświadczeniem.

W planach transferowych Chełmianki jest podpisanie umów jeszcze z kilkoma zawodnikami, którzy wspólnie z klubową młodzieżą stworzą ciekawy i gotowy do walki o wysokie lokaty zespół.





# Twórcze wakacje z MDK

Młodziemżowy Dom Kultury przygotował dla dzieci i młodzieży cały wachlarz atrakcji w ramach „Artystycznych Wakacji z MDK”.

Zajęcia odbywają się w pracowniach, ośrodkach i w plenerze, w dwóch miejscach – przy ul. Pocztowej 41 i w MDK przy Czapli przy ul. Czarnieckiego 8. Zapisy na zajęcia prowadzone są wyłącznie telefonicznie pod nr 82 565 21 57. Zainteresowani będą mogli wybierać spośród zajęć takich jak: warsztaty modelarskie, fotograficzne, wokalne, tańca jazzowego, boogi czy też

zajęcia plastyczne. Odbędą się także zawody szybowców i zawody latawców.

Warsztaty zaplanowane zostały każdego dnia – od poniedziałku do piątku w godzinach 10-14. „Artystyczne Wakacje z MDK” to nie tylko aktywne spędzanie czasu, w programie są także zajęcia profilaktyczne pn. „Chcę, pragnę, czuję – jak werbalizować swoje uczucia i potrzeby”, czy też „Przegrałem? Nie szkodzi! – radzenie sobie z negatywnymi emocjami”. Z pewnością każdy znajdzie coś dla siebie.



## Urząd miasta w pełni otwarty

Przypominamy, że Urząd Miasta Chełm wznowił pełną obsługę interesantów we wszystkich swoich jednostkach: magistrat przy ul. Lubelskiej 65, Wydział Komunikacji przy ul. Lubelskiej 63, Urząd Stanu Cywilnego przy ul. Pocztowej 50, Wydział Spraw Społecznych i Zdrowia oraz Straż Miejska przy ul. Obłońskiej 20, Wydział Gospodarki Odpadami Komunalnymi przy ul. Mickiewicza 32A. Wszystkie wydziały są do dyspozycji mieszkańców w godzinach 7:30-15:30 w poniedziałki, śro-

dy, czwartki i piątki, natomiast we wtorki w godzinach 8:30-16:30.

Załatwiając sprawy w urzędzie należy przestrzegać sanitarnych zaleceń: zakrywania ust i nosa, zachowania bezpiecznego dystansu i dopuszczalnej liczby interesantów przebywających w tym samym czasie w jednym pomieszczeniu, czyli 1osoba na jedno stanowisko obsługi. Do dyspozycji mieszkańców są dozowniki z płynem dezynfekcyjnym umieszczone w widocznych miejscach.

## Dyżury przedszkoli

W trakcie wakacji przedszkola miejskie pełnią dyżury zgodnie z przyjętym harmonogramem.

**01 do 15 lipca:** PM nr 3, ul. Rejowiecka 76, PM nr 11, ul. Piłsudskiego 25 a, PM nr 15, ul. Wieniawskiego 3. **Od 16 do 31 lipca:** PM nr 2, ul. Starościńska 4 b, PM nr 6, ul. Pocztowa 18, PM nr 14, ul. Grota Roweckiego 4 a. **Od 1 do 15 sierpnia:** PM nr 5, ul. Kwiatowa 1 i PM nr 13, ul. Połaniecka 5. **Od 16 do 31 sierpnia:** PM nr 8, ul. Reja 54, PM nr 10, ul. Zachodnia 49, PM nr 12, ul. Powstańców Warszawy 6. Przedszkole Specjalne nr 18 pracuje bez przerwy wakacyjnej.

## TU ZNAJDZIESZ WSPARCIE



Jeśli potrzebujesz informacji i wskazówek, jak zachować się w przypadku kontaktu z osobą potencjalnie zakażoną koronawirusem lub gdy zaobserwujesz u siebie niepokojące objawy, takie jak kaszel, duszności, gorączkę, skontaktuj się z:

- ✓ LEKARZEM PODSTAWOWEJ OPIEKI ZDROWOTNEJ
- ✓ POWIATOWĄ STACJĄ SANITARNO-EPIDEMIOLOGICZNĄ W CHEŁMIE  
tel. **82/565 34 21** w godz. urzędowania 7:30-21:00;  
telefony alarmowe: **693 444 561, 782 031 187**
- ✓ ODDZIAŁEM ZAKAŻNYM CHEŁMSKIEGO SZPITALA **82 56 23 361**



Jeśli jesteś osobą starszą, samotną czy niepełnosprawną i nie potrafisz własnym staraniem zapewnić sobie gorącego posiłku, leków lub produktów żywnościowych, skorzystaj z pomocy:

- ✓ MIEJSKICH SŁUŻB  
tel. **82/564 31 92** (pon.-pt. 7:30-15:30),  
**692 589 699** (całodobowo)
- ✓ STOWARZYSZENIA INTEGRACJI RODZIN PRZYSTAŃ W CHEŁMIE  
tel. **512 577 451**



Jeśli potrzebujesz wsparcia psychologicznego skorzystaj z „teleporady” udzielanej przez:

- ✓ OŚRODEK INTERWENCJI KRZYZYSOWEJ W CHEŁMIE tel. **82/564 07 07**, całodobowo - tel. **518 641 373**, e-mail: oikchelm@op.pl
- ✓ PORADNIĘ PSYCHOLOGICZNO-PEDAGOGICZNĄ NR 1 W CHEŁMIE  
pon.-pt. 7:30-15:30, tel. **82/563 00 78**
- ✓ PORADNIĘ PSYCHOLOGICZNO-PEDAGOGICZNĄ NR 2 W CHEŁMIE  
pon.-pt. 7:30-15:30, tel. **82/565 73 69**



W sprawach bieżących należy się kontaktować telefonicznie z przedstawicielem Miejskiego Centrum Zarządzania Kryzysowego w Chełmie pod numerem tel. **82/565 38 97**.

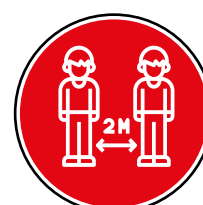
## Zalecenia sanitarne związane z epidemią COVID-19



Zasłaniaj usta i nos w zamkniętych przestrzeniach lub w dużych skupiskach ludzi



Pamiętaj o dezynfekcji rąk



Zachowaj bezpieczny dystans w miejscach publicznych