

STUDIUM UWARUNKOWAŃ I KIERUNKÓW ZAGOSPODAROWANIA PRZESTRZENNEGO GMINY BRZYSKA

POLITYKA PRZESTRZENNA, KIERUNKI ZAGOSPODAROWANIA PRZESTRZENNEGO USTALENIA STUDIUM

KOMPLET USTALEŃ STUDIUM STANOWIĄ:

1. **RYSUNEK „POLITYKA PRZESTRZENNA, KIERUNKI ZAGOSPODAROWANIA PRZESTRZENNEGO”**
NA PODKŁADZIE MAPY TOPOGRAFICZNEJ W SKALI 1: 10 000 /załącznik nr 1/
2. **TEKST** /załącznik nr 2/

ZAŁĄCZNIK Nr 2 DO UCHWAŁY NR XLII/256/22 RADY GMINY BRZYSKA Z DNIA 31 sierpnia 2022 r.

Zmiany wprowadzone ww. uchwałą wyróżniono czcionką koloru czerwonego

KROSNO - BRZYSKA
2001-2002 r.
TARNÓW 2022 R.

ZESPÓŁ PROJEKTOWY:

1. inż. arch. RUBEN BARDANASZWILI - *urbanistyka, główny projektant studium*
2. mgr URSZULA DUDZIŃSKA - *infrastruktura społeczna*
3. mgr inż. WIESŁAW CENTKA - *rolnicza przestrzeń produkcyjna, lasy*
4. mgr inż. MAŁGORZATA SŁUPCZYŃSKA - *kształtowanie oraz ochrona zasobów przyrodniczych i krajobrazowych*
5. mgr inż. arch. ALEKSANDER FILEPOWICZ - *środowisko kulturowe*
6. mgr inż. LUCYNA ZYMYN - *zasoby, zagrożenia, kształtowanie i ochrona środowiska naturalnego i kulturowego*
7. mgr inż. JÓZEF STEFAN - *komunikacja*
8. mgr inż. WIESŁAW BOCIANOWSKI - *infrastruktura techniczna*
9. tech. geod. ANNA WINIARSKA - *inwentaryzacja urbanistyczna, opracowanie graficzne*
10. tech. arch. ALICJA JANOWSKA - *inwentaryzacja urbanistyczna, opracowanie graficzne*
11. tech. bud. MARTA GŁOWACKA - *inwentaryzacja urbanistyczna, opracowanie graficzne*

Projekt zmiany studium uwarunkowań i kierunków zagospodarowania przestrzennego Gminy Brzyska uchwalonego uchwałą nr XIII/78/19 Rady Gminy Brzyska z dnia 16 grudnia 2019 r. wykonany został przez:



GOGAPROJEKT Urbanistyka Sp. z o.o., 33-100 Tarnów ul. Sokoła 7

Zespół autorski:

mgr inż. arch. Małgorzata Przybysz – Ławnicka - główny projektant

inż. Rafał Karwat

mgr Karolina Podlódowska

mgr Marcin Podlódowski

mgr Marcin Rosegnał

inż. Krystian Sitko

Projekt zmiany studium uwarunkowań i kierunków zagospodarowania przestrzennego Gminy Brzyska uchwalonego uchwałą nr XXXIII/200/21 Rady Gminy Brzyska z dnia 27 października 2021 r. wykonany został przez:



GOGAPROJEKT Urbanistyka Sp. z o.o., 33-100 Tarnów ul. Sokoła 7

Projekt zmiany studium uwarunkowań i kierunków zagospodarowania przestrzennego Gminy Brzyska uchwalonego uchwałą nr XLII/256/22 Rady Gminy Brzyska z dnia 31 sierpnia 2022 r. wykonany został przez:



GOGAPROJEKT Urbanistyka Sp. z o.o., 33-100 Tarnów ul. Sokoła 7

SPIS TREŚCI:

ROZDZIAŁ I	7
WSTĘP.....	7
ROZDZIAŁ II	8
CELE ROZWOJU GMINY	8
ROZDZIAŁ III.....	9
KIERUNKI ZAGOSPODAROWANIA PRZESTRZENNEGO	9
1. <i>USTALENIA OGÓLNE</i>	9
2. <i>STREFY FUNKCJONALNE</i>	9
3. <i>USTALENIA SZCZEGÓŁOWE DLA STREF FUNKCJONALNYCH</i>	10
I STREFA OSADNICTWA	10
II STREFA ROLNICZEJ PRZESTRZENI PRODUKCYJNEJ	11
III STREFA DZIAŁALNOŚCI GOSPODARCZEJ POZAROLNICZEJ	12
IV STREFA ŚRODOWISKA PRZYRODNICZEGO I JEGO OCHRONY	14
V STREFA OCHRONY ZASOBÓW KULTUROWYCH	15
VI STREFA TURYSTYKI, REKREACJI I WYPOCZYNKU	19
VII STREFA KOMUNIKACJI I INFRASTRUKTURY TECHNICZNEJ	19
VIII STREFA ZAGROŻENIA POWODZIOWEGO	22
IX TERENY OBJĘTE OBOWIĄZKIEM SPORZĄDZENIA MPZP	22
ROZDZIAŁ IV.....	23
POLITYKA PRZESTRZENNA	23
ROZDZIAŁ V	24
INSTRUMENTY REALIZACJI POLITYKI PRZESTRZENNEJ.....	24
ROZDZIAŁ VI	25
ZADANIA O CHARAKTERZE PONADLOKALNYM.....	25

UWARUNKOWANIA DLA OBSZARU OBJĘTEGO ZMIANĄ STUDYUM z 2019

1. Dotychczasowe przeznaczenie, zagospodarowanie i uzbrojenie terenu

Administracyjnie teren objęty opracowaniem położony jest w miejscowości Błażkowa, gmina Brzyska, powiat jasielski, na terenie województwa podkarpackiego. Zajmuje powierzchnię ok. 20 ha.

Teren od wschodu graniczy z rzeką Wisłoka.

2. Stan ład przestrzennego i wymogi jego ochrony

Teren opracowania stanowi część kompleksu rolnego w granicach administracyjnych miejscowości Błażkowa – oddalony od zabudowy. Aktualnie obszar złoża jest częściowo użytkowany rolniczo a częściowo odłogowany. Brak jest infrastruktury technicznej oraz zabudowy mieszkalnej.

3. Stan środowiska, w tym stanu rolniczej i leśnej przestrzeni produkcyjnej, wielkości i jakości zasobów wodnych oraz wymogów ochrony środowiska, przyrody i krajobrazu, w tym krajobrazu kulturowego

Obszar objęty opracowaniem położony jest w obrębie zlewni rzeki Wisłoki, prawobrzeżnego dopływu rzeki Wisły.

Na omawianym terenie występują rowy.

W obszarze opracowania nie stwierdzono występowania źródeł.

4. Stan dziedzictwa kulturowego i zabytków oraz dóbr kultury współczesnej.

W obrębie obszaru opracowania oraz jego najbliższym sąsiedztwie nie występują obiekty wpisane do rejestru, ewidencji zabytków, a także żadne ze zidentyfikowanych stanowisk archeologicznych.

4a. Rekomendacje i wnioski zawarte w audycie krajobrazowym lub określenia przez audyt krajobrazowy granic krajobrazów priorytetowych.

Audyt nie został jeszcze sporządzony – dlatego nie można uwzględnić wyników tego audytu.

5. Warunki i jakość życia mieszkańców, w tym ochrony ich zdrowia.

Nie dotyczy obszaru zmiany.

6. Zagrożenia bezpieczeństwa ludzi i mienia

Nie dotyczy obszaru zmiany. Na terenie zmiany nie występują zakłady o dużym ryzyku wystąpienia awarii jak i zwiększonym ryzyku wystąpienia poważnej awarii przemysłowej.

7. Potrzeby i możliwości rozwoju gminy

Eksploatacja złoża przyniesie pozytywne skutki dla budżetu gminy, związane z wpływami do kasy gminy podatków od nieruchomości objętej działalnością gospodarczą oraz opłatami eksploatacyjnymi ustalonymi na podstawie wielkości wydobytej kopaliny i przepisów odrębnych.

Przyjęte przeznaczenie i kierunek rekultywacji godzi potrzeby gospodarcze z potrzebami ochrony środowiska a kontynuacja rozpoczętej już eksploatacji złóż w sąsiedztwie daje możliwość utrzymania miejsc pracy dla lokalnej społeczności, a poprzez wzrost dochodów przyczyni się do poprawy warunków i jakości życia mieszkańców.

8. Stan prawny gruntów

Obszar zmiany jest własnością prywatną.

9. Obiekty i tereny chronione na podstawie przepisów odrębnych

Niewielki fragment obszaru zmiany leży w obrębie obszaru Natura 2000 PLH180052 „Wisłoka z dopływami”.

W obrębie obszaru zmiany studium występują gleby wysokich klas bonitacyjnych, podlegające ochronie na podstawie ustawy o ochronie gruntów rolnych i leśnych. W obrębie zmiany opracowania nie występują grunty leśne.

10. Obszary naturalnych zagrożeń geologicznych

Nie występują zagrożenia ze strony osuwisk, bądź innych naturalnych procesów geodynamicznych.

11. Złoża kopalin i zasoby wód podziemnych oraz udokumentowanych kompleksów podziemnego składowania dwutlenku węgla

W obszarze objętym zmianą studium występują udokumentowane złoża kruszyw naturalnych „Błażkowa I” oraz „Kłodawa” – o łącznej powierzchni ok. 20 ha.

Analizowany obszar położony jest na obszarze Głównego Zbiornika Wód Podziemnych nr 433 „Dolina rzeki Wisłoka”.

12. Tereny górnicze wyznaczone na podstawie przepisów odrębnych

W obszarze objętym zmianą studium nie występują obszary i tereny górnicze.

13. Stan systemów komunikacji i infrastruktury, w tym stopnia uporządkowania gospodarki wodno-ściekowej, energetycznej oraz gospodarki odpadami

Nie dotyczy obszaru zmiany.

14. Zadania służące realizacji ponadlokalnych celów publicznych

Nie dotyczy obszaru zmiany.

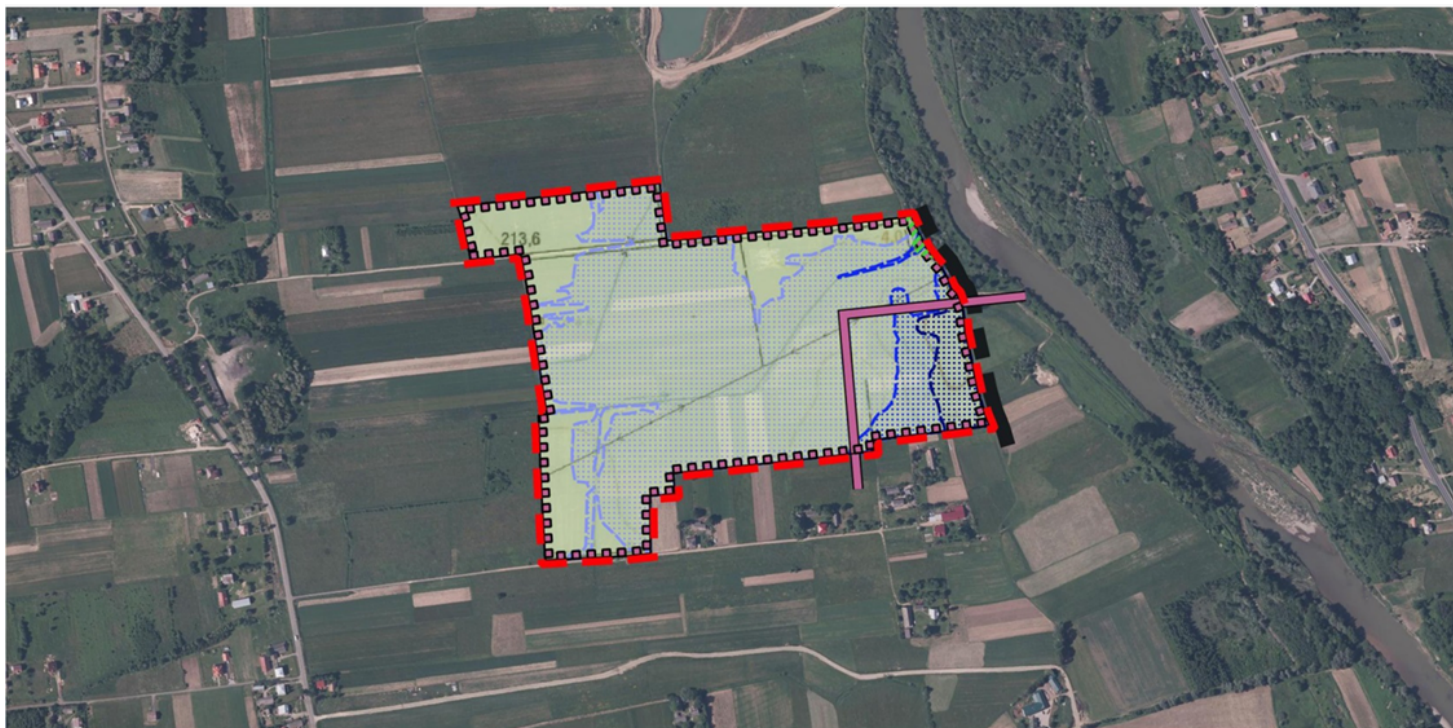
15. Wymagania dotyczące ochrony przeciwpowodziowej

Według map zagrożenia powodziowego, sporządzonych przez Prezesa Krajowego Zarządu Gospodarki Wodnej w ramach projektu pn. „Informatyczny system osłony kraju przed nadzwyczajnymi zagrożeniami” (ISOK), teren częściowo położony jest w obszarze szczególnego zagrożenia powodzią, na którym prawdopodobieństwo wystąpienia powodzi jest średnie i wynosi 1%, obszarze szczególnego zagrożenia powodzią, na którym prawdopodobieństwo wystąpienia powodzi jest wysokie i wynosi 10% oraz w obszarze na którym prawdopodobieństwo powodzi jest niskie i wynosi 0,2%.

UWARUNKOWANIA ROZWOJU PRZESTRZENNEGO

SKALA 1:10000

0 200 400 600 800 1000 m



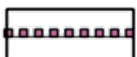
OZNACZENIA ZMIANY STUDIUM:



GRANICA ZMIANY STUDIUM



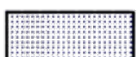
ŁĄKI I PASTWISKA



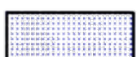
ZŁOŻE KRUSZYWA NATURALNEGO - BŁĄŻKOWA I



ZŁOŻE KRUSZYWA NATURALNEGO - KŁODAWA



OBSZARY, NA KTÓRYCH PRAWDOPODOBIENSTWO WYSTĄPIENIA POWODZI JEST WYSOKIE I WYNOSI 10%



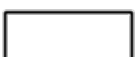
OBSZARY, NA KTÓRYCH PRAWDOPODOBIENSTWO WYSTĄPIENIA POWODZI JEST ŚREDNIE I WYNOSI 1%



OBSZARY, NA KTÓRYCH PRAWDOPODOBIENSTWO WYSTĄPIENIA POWODZI JEST NISKIE I WYNOSI 0,2%



NATURA 2000 PLH180052 "WISŁOKA Z DOPLÝWAMI"



GŁÓWNY ZBIORNIK WÓD PODZIEMNYCH NR 433 "DOLINA RZEKI WISŁOWA" (CAŁY OBSZAR ZMIANY STUDIUM)



GRANICA GMINY

UWARUNKOWANIA DLA OBSZARU OBJĘTEGO ZMIANĄ STUDIUM z 2021

1. Dotychczasowe przeznaczenie, zagospodarowanie i uzbrojenie terenu

Administracyjnie teren objęty opracowaniem położony jest w miejscowościach Dąbrówka i Wróblowa, gmina Brzyska, powiat jasielski, na terenie województwa podkarpackiego. Zajmuje powierzchnię ok. 21 ha.

Teren od wschodu graniczy z rzeką Wisłoka.

2. Stan ładu przestrzennego i wymogi jego ochrony

Teren opracowania stanowi część kompleksu rolnego w granicach administracyjnych miejscowości Dąbrówka i Wróblowa – od południowego zachodu przylega do zabudowy. Aktualnie obszar złoża jest częściowo użytkowany rolniczo a w części złoża Wróblowa – rozpoczęta eksploatacja. Brak jest infrastruktury technicznej oraz zabudowy mieszkalnej.

2a. Diagnoza sytuacji społecznej, gospodarczej i przestrzennej, przygotowana na potrzeby strategii rozwoju gminy

Nie dotyczy zmiany studium, gdyż diagnoza nie została sporządzona dla obszaru gminy Brzyska.

3. Stan środowiska, w tym stanu rolniczej i leśnej przestrzeni produkcyjnej, wielkości i jakości zasobów wodnych oraz wymogów ochrony środowiska, przyrody i krajobrazu, w tym krajobrazu kulturowego

Obszar objęty opracowaniem położony jest w obrębie zlewni rzeki Wisłoki, prawobrzeżnego dopływu rzeki Wisły.

Na omawianym terenie nie występują rowy. Od północnego zachodu i południa sąsiaduje z ciekami wodnymi (bez nazwy).

W obszarze opracowania nie stwierdzono występowania źródeł.

4. Stan dziedzictwa kulturowego i zabytków oraz dóbr kultury współczesnej.

W obrębie obszaru opracowania oraz jego najbliższym sąsiedztwie nie występują obiekty wpisane do rejestru, ewidencji zabytków, a także żadne ze zidentyfikowanych stanowisk archeologicznych.

4a. Rekomendacje i wnioski zawarte w audycie krajobrazowym lub określenia przez audyt krajobrazowy granic krajobrazów priorytetowych.

Audyt nie został jeszcze sporządzony, dlatego nie można uwzględnić wyników tego audytu.

5. Warunki i jakość życia mieszkańców, w tym ochrony ich zdrowia.

Nie dotyczy obszaru zmiany.

6. Zagrożenia bezpieczeństwa ludzi i mienia

Nie dotyczy obszaru zmiany. Na terenie zmiany nie występują zakłady o dużym ryzyku wystąpienia awarii jak i zwiększonym ryzyku wystąpienia poważnej awarii przemysłowej.

7. Potrzeby i możliwości rozwoju gminy

Eksploatacja złoża przyniesie pozytywne skutki dla budżetu gminy, związane z wpływami do kasy gminy podatków od nieruchomości objętej działalnością gospodarczą oraz opłatami eksploatacyjnymi ustalonymi na podstawie wielkości wydobytej kopaliny i przepisów odrębnych.

Przyjęte przeznaczenie i kierunek rekultywacji godzi potrzeby gospodarcze z potrzebami ochrony

środowiska a kontynuacja rozpoczętej już eksploatacji złóż w sąsiedztwie daje możliwość utrzymania miejsc pracy dla lokalnej społeczności, a poprzez wzrost dochodów przyczyni się do poprawy warunków i jakości życia mieszkańców.

8. Stan prawny gruntów

Obszar zmiany jest własnością prywatną.

9. Obiekty i tereny chronione na podstawie przepisów odrębnych

Niewielki fragment obszaru zmiany leży w obrębie obszaru Natura 2000 PLH180052 „Wisłoka z dopływami”.

W obrębie obszaru zmiany studium występują gleby wysokich klas bonitacyjnych, podlegające ochronie na podstawie ustawy o ochronie gruntów rolnych i leśnych. W obrębie zmiany opracowania nie występują grunty leśne.

10. Obszary naturalnych zagrożeń geologicznych

Nie występują zagrożenia ze strony osuwisk, bądź innych naturalnych procesów geodynamicznych.

11. Złoża kopalin i zasoby wód podziemnych oraz udokumentowanych kompleksów podziemnego składowania dwutlenku węgla

W obszarze objętym zmianą studium występują udokumentowane złoża kruszyw naturalnych „Dąbrówka - Brzyska” oraz „Wróblowa” – o łącznej powierzchni ok. 20 ha.

Analizowany obszar położony jest na obszarze Głównego Zbiornika Wód Podziemnych nr 433 „Dolina rzeki Wisłoka”.

12. Tereny górnicze wyznaczone na podstawie przepisów odrębnych

W obszarze objętym zmianą studium występują obszar i teren górniczy „Wróblowa I” wyznaczony decyzją OS-IV.7422.20.2020.AR z dnia 30.09.2020 r..

13. Stan systemów komunikacji i infrastruktury, w tym stopnia uporządkowania gospodarki wodno-ściekowej, energetycznej oraz gospodarki odpadami

Nie dotyczy obszaru zmiany.

14. Zadania służące realizacji ponadlokalnych celów publicznych

Nie dotyczy obszaru zmiany.

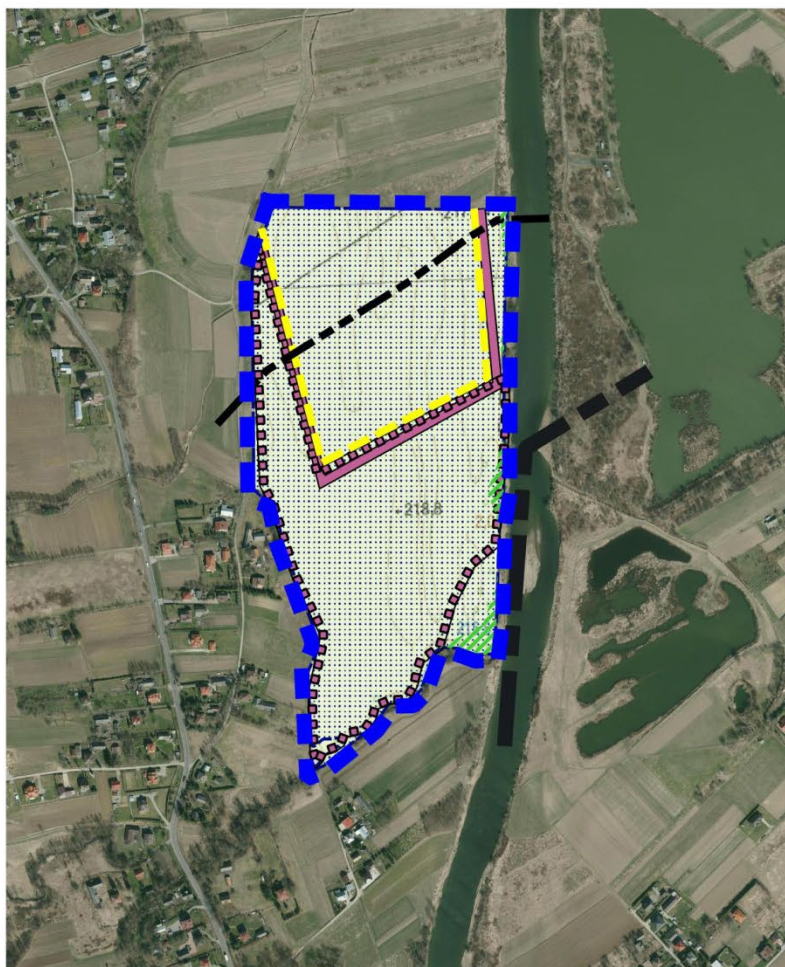
15. Wymagania dotyczące ochrony przeciwpowodziowej

Według map zagrożenia powodziowego, sporządzonych przez Prezesa Krajowego Zarządu Gospodarki Wodnej w ramach projektu pn. „Informatyczny system osłony kraju przed nadzwyczajnymi zagrożeniami” (ISOK), teren częściowo położony jest w obszarze szczególnego zagrożenia powodzią, na którym prawdopodobieństwo wystąpienia powodzi jest wysokie i wynosi 10%, a w całości w obszarze szczególnego zagrożenia powodzią, na którym prawdopodobieństwo wystąpienia powodzi jest średnie i wynosi 1% oraz w obszarze na którym prawdopodobieństwo powodzi jest niskie i wynosi 0,2%.

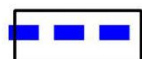
UWARUNKOWANIA ROZWOJU PRZESTRZENNEGO

SKALA 1:10000

0 200 400 600 800 1000 m



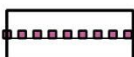
OZNACZENIA ZMIANY STUDIUM:



GRANICA ZMIANY STUDIUM



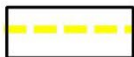
ŁĄKI I PASTWISKA



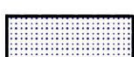
UDOKUMENTOWANE ZŁOŻE KRUSZYWA NATURALNEGO "DĄBRÓWKA-BRZYSKA"



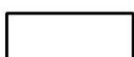
UDOKUMENTOWANE ZŁOŻE KRUSZYWA NATURALNEGO "WRÓBLOWA"



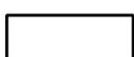
OBSZAR I TEREN GÓRNICZY "WRÓBLOWA I"



OBSZARY, NA KTÓRYCH PRAWDOPODOBIENSTWO WYSTĄPIENIA POWODZI JEST WYSOKIE I WYNOSI 10%



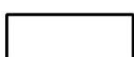
OBSZARY, NA KTÓRYCH PRAWDOPODOBIENSTWO WYSTĄPIENIA POWODZI JEST ŚREDNIE I WYNOSI 1% (CAŁY OBSZAR ZMIANY STUDIUM)



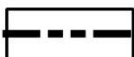
OBSZARY, NA KTÓRYCH PRAWDOPODOBIENSTWO WYSTĄPIENIA POWODZI JEST NISKIE I WYNOSI 0,2% (CAŁY OBSZAR ZMIANY STUDIUM)



NATURA 2000 PLH180052 "WISŁOKA Z DOPŁYWAMI"



GŁÓWNY ZBIORNIK WÓD PODZIEMNYCH NR 433 "DOLINA RZEKI WISŁOWA" (CAŁY OBSZAR ZMIANY STUDIUM)



GRANICA MIEJSCOWOŚCI



GRANICA GMINY

UWARUNKOWANIA DLA OBSZARU OBJĘTEGO ZMIANĄ STUDIUM z 2022

1. Dotychczasowe przeznaczenie, zagospodarowanie i uzbrojenie terenu

Administracyjnie teren objęty opracowaniem położony jest w miejscowości Wróblowa, gmina Brzyska, powiat jasielski, na terenie województwa podkarpackiego. Zajmuje powierzchnię ok. 1,2 ha. Teren od wschodu graniczy z rzeką Wisłoka.

2. Stan ład przestrzennego i wymogi jego ochrony

Teren opracowania w znacznej części jest kompleksem rolnym – od północy i zachodu przylega do zabudowy, w tym do terenu szkoły podstawowej. Część obszaru zmiany to teren siłownia na świeżym powietrzu – ogrodzony teren sportu i rekreacji oraz miejsce do parkowania.

2a. Diagnoza sytuacji społecznej, gospodarczej i przestrzennej, przygotowana na potrzeby strategii rozwoju gminy

Nie dotyczy zmiany studium, gdyż diagnoza nie została sporządzona dla obszaru gminy Brzyska.

3. Stan środowiska, w tym stanu rolniczej i leśnej przestrzeni produkcyjnej, wielkości i jakości zasobów wodnych oraz wymogów ochrony środowiska, przyrody i krajobrazu, w tym krajobrazu kulturowego

Obszar objęty opracowaniem położony jest w obrębie zlewni rzeki Wisłoki, prawobrzeżnego dopływu rzeki Wisły.

W obszarze opracowania nie stwierdzono występowania źródeł.

4. Stan dziedzictwa kulturowego i zabytków oraz dóbr kultury współczesnej.

W obrębie obszaru opracowania oraz jego najbliższym sąsiedztwie nie występują obiekty wpisane do rejestru, ewidencji zabytków, a także żadne ze zidentyfikowanych stanowisk archeologicznych.

4a. Rekomendacje i wnioski zawarte w audycie krajobrazowym lub określenia przez audyt krajobrazowy granic krajobrazów priorytetowych.

Audyt nie został jeszcze sporządzony, dlatego nie można uwzględnić wyników tego audytu.

5. Warunki i jakość życia mieszkańców, w tym ochrony ich zdrowia.

Nie dotyczy obszaru zmiany.

6. Zagrożenia bezpieczeństwa ludzi i mienia

Nie dotyczy obszaru zmiany. Na terenie zmiany nie występują zakłady o dużym ryzyku wystąpienia awarii jak i zwiększonym ryzyku wystąpienia poważnej awarii przemysłowej.

7. Potrzeby i możliwości rozwoju gminy

Gmina Brzyska zdecydowanie potrzebuje nowych terenów usługowych i dla działalności gospodarczej. Niezbędne jest również wyznaczanie terenów dla lokalizacji usług publicznych. Mieszkańcy gminy większość potrzeb w tym zakresie załatwiają w mieście Jasło. W szczególności obiekty, które poza zapewnieniem bezpieczeństwa (np. obiekt straży pożarnej) mogą pełnić rolę centrum spotkań dla mieszkańców – są pożądane.

8. Stan prawny gruntów

Grunty w obszarze zmiany są w znaczącej większości w gminny zasobie nieruchomości. Pozostała

część jest własnością osób fizycznych.

9. Obiekty i tereny chronione na podstawie przepisów odrębnych

Na obszarze zmiany studium nie występują obiekty ani obszary objęte ochroną przyrody.

W obrębie obszaru zmiany studium występują gleby wysokich klas bonitacyjnych, podlegające ochronie na podstawie ustawy o ochronie gruntów rolnych i leśnych. W obrębie zmiany opracowania nie występują grunty leśne.

10. Obszary naturalnych zagrożeń geologicznych

Nie występują zagrożenia ze strony osuwisk, bądź innych naturalnych procesów geodynamicznych.

11. Złoża kopalin i zasoby wód podziemnych oraz udokumentowanych kompleksów podziemnego składowania dwutlenku węgla

W obszarze opracowania zmiany studium brak udokumentowanych złóż naturalnych.

Wschodnia część analizowanego obszaru położona jest na obszarze Głównego Zbiornika Wód Podziemnych nr 433 „Dolina rzeki Wisłoka”.

12. Tereny górnicze wyznaczone na podstawie przepisów odrębnych

Nie dotyczy obszaru zmiany.

13. Stan systemów komunikacji i infrastruktury, w tym stopnia uporządkowania gospodarki wodno-ściekowej, energetycznej oraz gospodarki odpadami

W obszarze opracowania zmian studium nie występują drogi publiczne, ale bezpośrednio do niego przylegają.

Obszar jest wyposażony w zbiorczą kanalizację sanitarną, wodociąg i gaz sieciowy, a także infrastrukturę elektroenergetyczną.

14. Zadania służące realizacji ponadlokalnych celów publicznych

Nie dotyczy obszaru zmiany.

15. Wymagania dotyczące ochrony przeciwpowodziowej

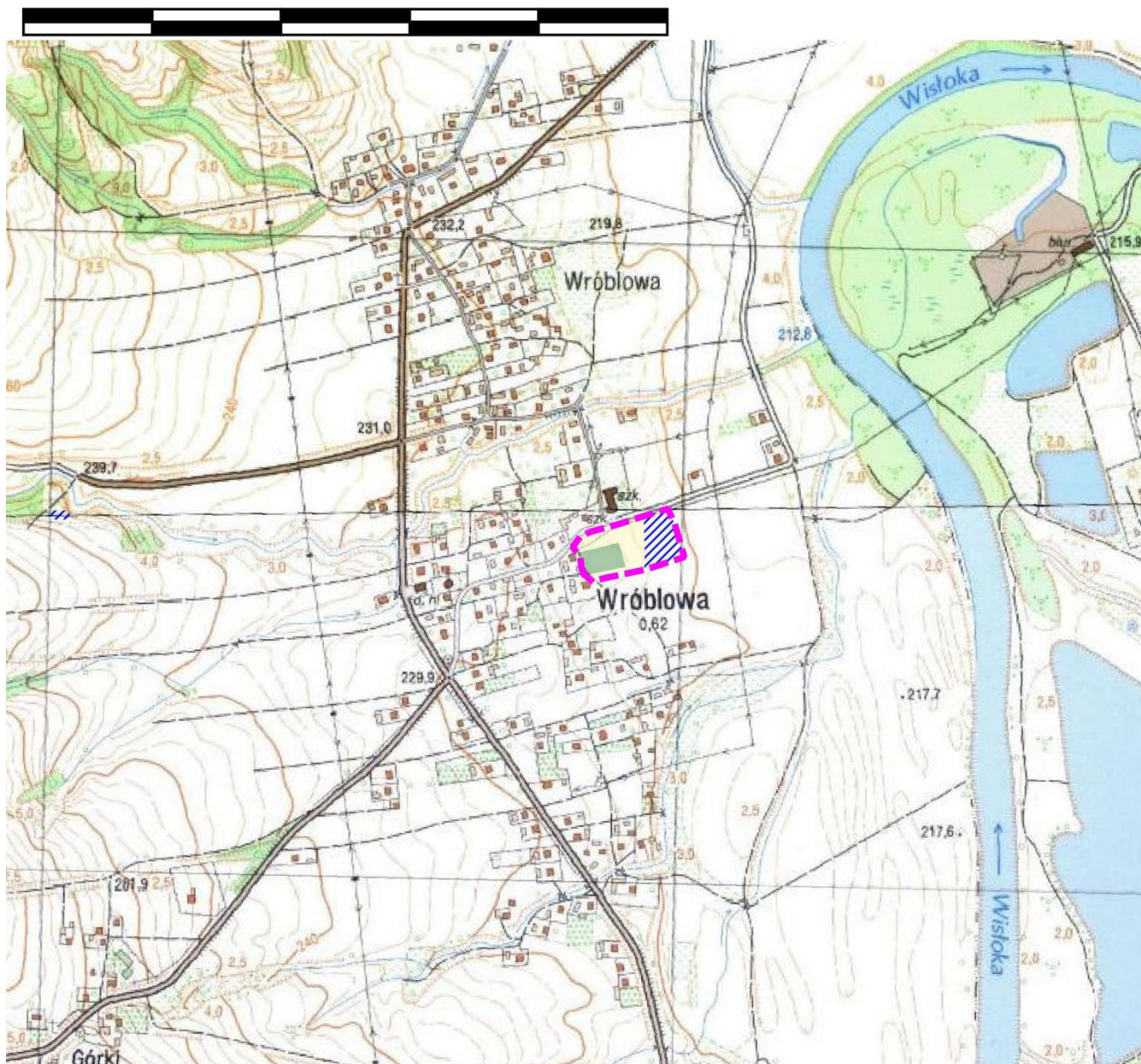
Nie dotyczy obszaru zmiany.

ZMIANA STUDIUM UWARUNKOWAŃ I KIERUNKÓW ZAGOSPODAROWANIA PRZESTRZENNEGO GMINY BRZYSKA

RYСУNEK UWARUNKOWAŃ

Skala 1:10000

0 200 400 600 800 1000 m



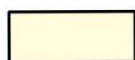
OZNACZENIA ZMIANY STUDIUM:



GRANICA ZMIANY STUDIUM



ISTNIEJĄCY TEREN SPORTU I REKREACJI



TERENY ROLNE



GŁÓWNY ZBIORNIK WÓD PODZIEMNYCH NR 433 "DOLINA RZEKI WISŁOKA"

STUDIUM UWARUNKOWAŃ I KIERUNKÓW ZAGOSPODAROWANIA PRZESTRZENNEGO GMINY BRZYSKA

USTALENIA STUDIUM

POLITYKA PRZESTRZENNA KIERUNKI ZAGOSPODAROWANIA PRZESTRZENNEGO TEKST

ROZDZIAŁ I

WSTĘP

1. Polityka przestrzenna i kierunki Zagospodarowania Przestrzennego stanowią jeden z podstawowych instrumentów realizacji Planu Strategicznego Gminy Brzyska uchwalonego przez Radę Gminy.
2. Studium przekazuje wizję rozwoju układu funkcjonalno-przestrzennego gminy, wskazuje na możliwości dysponowania przestrzenią i na wzajemną relację terenów zabudowanych i otwartych.
3. Ustalenia Studium wskazują kierunki zagospodarowania przestrzennego gminy, określają zasady i standardy zabudowy, komunikacji i infrastruktury technicznej, uwzględniając cele społeczne lokalne i ponadlokalne, ekonomiczne i ekologiczne.
4. Przyjęte kierunki zagospodarowania przestrzennego stanowią podstawę dla skoordynowania działań instytucji i osób /podmiotów gospodarki przestrzennej/ i prowadzenia spójnej z ustalonymi celami polityki w tym zakresie.
5. Ustalenia Studium wyrażone są w formie tekstowej i rysunkowej.
6. Ustalenia dotyczące układu funkcjonalno-przestrzennego obszaru gminy, lokalizacja stref i funkcje terenów, pokazane są na rysunkach za pomocą oznaczeń /symboli graficznych różniących się formą i kolorem/ wg legendy.

7. Tekst */załącznik nr 2/* przekazuje ustalenia Studium w zakresie niemogącym być wyrażonym w formie rysunkowej, objaśnia zasady i standardy zagospodarowania przestrzennego poszczególnych stref i terenów.
8. Rysunek */załącznik nr 1/* w skali 1: 10 000 pod tytułem „*Polityka Przestrzenna, Kierunki Zagospodarowania Przestrzennego - Funkcje*” przedstawia odniesienia przestrzenne ustaleń, obraz przestrzenny poszczególnych stref, obszarów funkcjonalnych, układu komunikacyjnego, zasady wyposażenia w infrastrukturę techniczną.

ROZDZIAŁ II

CELE ROZWOJU GMINY

1. Gmina - z racjonalnie i estetycznie ukształtowaną i zagospodarowaną przestrzenią.
2. Gmina o przyjaznym człowiekowi środowisku zamieszkania.
3. Gmina rozwinięta gospodarczo z:
 - dochodowym rolnictwem,
 - małym i średnim przemysłem,
 - zapleczem dla produkcji i usług,
 - dobrą infrastrukturą turystyczno-rekreacyjną,
 - rozwiniętymi usługami publicznymi i komercyjnymi,
 - dobrą siecią drogową,
 - spełniającą standardy infrastrukturą techniczną zapewniającą prawidłową obsługę ludności i gospodarki oraz ochronę środowiska.
4. Gmina chroniąca przyrodę i zasoby kulturowe.
5. Równoważny rozwój wszystkich podstawowych dziedzin życia społecznego i ekonomicznego.
6. Sprzyjanie wzrostowi zatrudnienia i zaludnienia.
7. Zwiększenie przystępności ekonomicznej budowy mieszkań.
8. Wzrost dostępności do dóbr: kultury, edukacji, ochrony zdrowia, sportu, wypoczynku i rekreacji, przyrody.
9. Ożywienie rynku pracy i nieruchomości.
10. Ekonomiczne efektywne zagospodarowanie terenów już zainwestowanych i przygotowanie nowych.
11. Aktywna relacja ze światem zewnętrznym, utrwalanie poprzez promocję pozytywnego wizerunku i wzmacnianie pozycji gminy.

ROZDZIAŁ III

KIERUNKI ZAGOSPODAROWANIA PRZESTRZENNEGO

1. USTALENIA OGÓLNE

1. Kierunki zagospodarowania przestrzennego gminy stanowią ustalenia studium wskazujące:
 - 1) korzystny pod względem ładu przestrzennego i kompozycji urbanistycznej układ funkcjonalno-przestrzenny gminy,
 - 2) wymagania ochrony środowiska przyrodniczego i dziedzictwa kulturowego,
 - 3) przestrzenny rozkład aktywności społeczno-gospodarczej,
 - 4) zasady i standardy kształtowania terenów oraz infrastruktury technicznej, obszary chronione, strefy ochronne i inne - oznaczone na rysunku planu symbolami graficznymi wg legendy.
2. Kierunki zagospodarowania przestrzennego są podstawą umożliwiającą samorządowi gminy /w ramach jego kompetencji/ sterowanie zagospodarowaniem przestrzennym wyrażanym i realizowanym poprzez miejscowe plany zagospodarowania przestrzennego.

2. STREFY FUNKCJONALNE

1. Uwzględniając stan istniejący określa się wizję docelowego zagospodarowania przestrzennego gminy jako strukturę współdziałających stref funkcjonalnych.
2. Strefę określa się na podstawie wyróżniających cech (zespołu cech) użytkowania terenów lub obszarów w zagospodarowaniu przestrzennym gminy: gospodarczych, kulturowych, przyrodniczych lub inżyniersko-technicznych.
3. Wydziela się na obszarze gminy następujące strefy funkcjonalne:
 - I. STREFA OSADNICTWA
 - II. STREFA ROLNICZEJ PRZESTRZENI PRODUKCYJNEJ
 - III. STREFA DZIAŁALNOŚCI GOSPODARCZEJ POZAROLNICZEJ
 - IV. STREFA ŚRODOWISKA PRZYRODNICZEGO I JEGO OCHRONY
 - V. STREFA OCHRONY ZASOBÓW KULTUROWYCH
 - VI. STREFA TURYSTYKI, REKREACJI I WYPOCZYNKU
 - VII. STREFA KOMUNIKACJI I INFRASTRUKTURY TECHNICZNEJ
 - VIII. STREFA ZAGROŻENIA POWODZIOWEGO
4. Lokalizacja stref w przestrzeni gminy – ich wzajemne relacje i oddziaływanie -

stanowią o układzie urbanistycznym, a w ostateczności o ładzie i harmonii w zagospodarowaniu przestrzennym gminy.

3. USTALENIA SZCZEGÓŁOWE DLA STREF FUNKCJONALNYCH

I STREFA OSADNICTWA

Strefa osadnictwa obejmuje tereny z przeznaczeniem na rozwój budownictwa wiejskiego mieszkaniowego i usługowego.

Rozwój budownictwa wiejskiego planuje się jako kontynuację istniejących zespołów budownictwa wiejskiego ukształtowanych historycznie.

W strefie tej winno się dążyć do:

- zachowania podstawowego przeznaczenia terenów pod budownictwo mieszkaniowe, zagrodowe i jednorodzinne, a innych typów wg uzasadnionego zapotrzebowania oraz pod zabudowę wynikającą z potrzeb mieszkaniowych wspólnoty samorządowej,
- lokalizowania obiektów usług podstawowych (handlu detalicznego, rzemiosła) i małych zakładów produkcyjnych z wykluczeniem inwestycji szczególnie szkodliwych dla środowiska i zdrowia ludzi na działkach siedliskowych lub wydzielonych. Obiekty produkcyjne mogące pogorszyć stan środowiska lokalizowane w terenach mieszkaniowo-usługowych mogą być sytuowane na działkach o powierzchni gwarantującej nierozprzestrzenianie się szkodliwych emisji na tereny sąsiednie,
- ograniczania zabudowy mieszkaniowej wzdłuż głównych dróg, szczególnie drogi powiatowej Nr 19101 i preferowanie w tych terenach zabudowy przeznaczonej na działalność usługową i gospodarczą,
- ograniczania w terenach zabudowy rozproszonej nowych inwestycji do modernizacji istniejących zagród i adaptacji istniejącej zabudowy do działalności agroturystycznej,
- kształtowania wiejskiej zabudowy z uwzględnieniem historycznie ukształtowanych sposobów lokalizacji budynków, zasad kompozycji, form architektonicznych, proporcji i detali: ganki, werandy itp. oraz osiągnięć współczesnej urbanistyki i architektury,
- rozluźnienia istniejącej zabudowy nadmiernie zatłoczonej na wąskich działkach,
- przyjęcia dla budownictwa zagrodowego minimalnej powierzchni działki 0,15 ha., a dla jednorodzinnego wolnostojącego 0,09 ha,
- nieprzekraczania wysokości budynków mieszkalnych powyżej dwóch kondygnacji,
- osiągnięcia w okresie perspektywicznym przeciętnego standardu 20-25 m² pow. użytkowej na 1 mieszkańca,
- preferowania w zabudowie rekreacyjno - wypoczynkowej i letniskowej małych domów o pow. do 90 m²,
- przyjęcie dolnej granicy powierzchni działek pod budownictwo letniskowe 0,03 ha,

a dla budownictwa agroturystycznego 0,20 ha,

- promowania zasady kompleksowej realizacji zabudowy z pełnym uzbrojeniem w infrastrukturę techniczną i komunikacyjną,
- zapewniania dla obiektów usługowych odpowiedniej ilości miejsc postojowych dla aut, urządzania zieleni, wzbogacania formami małej architektury,
- inicjowania realizacji placów zabaw i miejsc spotkań sąsiedzkich w zespołach zabudowy mieszkaniowej, z uwzględnieniem wskaźnika 1 plac o pow. 100-200 m² na 100 domów,
- zakładania parków wiejskich z zielenią urządzoną wysoką i niską z obiektami sportowymi małej architektury,
- lokalizowania w miarę potrzeby domów opieki społecznej na obrzeżach zabudowy, ale nie w oderwaniu od terenów siedliskowych.

W ramach strefy wyznacza się teren budownictwa usługowego 1U z przeznaczeniem pod usługi, w tym usługi publiczne.

Kierunki dotyczące zagospodarowania oraz użytkowania terenu 1U:

- dopuszcza się przestrzenie publiczne w formie placów, zieleni urządzonej,
- dopuszcza się obiekty sportu i rekreacji,
- dopuszcza się obiekty drobnej wytwórczości;
- dopuszcza się lokalizację urządzeń sieci i infrastruktury technicznej,
- dopuszcza się drogi, parkingi, zieleń urządzoną itp.

Zasady ochrony środowiska i jego zasobów, ochrony przyrody i krajobrazu w terenie 1U:

- obowiązek uwzględnienia faktu położenia obszaru w obszarze Głównego Zbiornika Wód Podziemnych nr 433 „Dolina rzeki Wisłoka”,
- należy zastosować rozwiązania eliminujące lub maksymalnie ograniczające ewentualne przyszłe oddziaływanie powodowane działalnością wyłącznie do granic terenu inwestycji.

Parametry i wskaźniki dla nowej zabudowy:

- wskaźnik powierzchni zabudowy nie większy niż 50 %;
- powierzchnia biologicznie czynna – minimum 20%,
- wysokość zabudowy do 13 m.

Zasady obsługi komunikacyjnej 1U: teren ma bezpośrednie powiązanie komunikacyjne z drogami publicznymi gminnymi położonymi od północy i zachodu.

II STREFA ROLNICZEJ PRZESTRZENI PRODUKCYJNEJ

Na obszarze gminy preferuje się rozwój rolnictwa zintegrowanego i ekologicznego.

W strefie rolniczej przestrzeni produkcyjnej zaleca się:

- rozwój zintegrowanej i ekologicznej produkcji rolnej przez stopniowe wyeliminowanie nienaturalnych, szkodliwych dla środowiska środków i w perspektywie osiągnięcie średniej wielkości gospodarstwa rolnego co najmniej 10 ha, a docelowo powyżej 15 ha (obszar uważany za odpowiedni dla osiągnięcia opłacalności produkcji),
- rozwój funkcji turystycznej i rekreacyjnej z wykorzystaniem w tym celu zabudowy rolniczej, szczególnie w terenach budownictwa rozproszonego,
- zakwalifikowanie do zalesienia odłogowanych słabych gleb rolniczych

- podlegających sukcesji roślinności lasotwórczej, terenów osuwiskowych o stromych zboczach,
- dopuszczenie lokalizacji sieci i urządzeń infrastruktury technicznej, w tym masztów przekaźników telekomunikacyjnych i innych z uwzględnieniem stref bezpieczeństwa,
 - wyłączenie z zabudowy terenów o korzystnej bonitacji gleb dla produkcji rolnej /grunty kl. III i lepsze/, terenów przewidzianych do zalesienia oraz terenów o dużych spadkach zagrożonych erozją i predysponowanych do powstawania osuwisk,
 - dostosowanie struktury użytków rolnych do niekorzystnych warunków geograficzno - fizjograficznych gminy, charakteryzujących się wysokim zagrożeniem erozją.

Dla obszarów gminy o wysokim poziomie wód gruntowych zaleca się prowadzenie melioracji, a dla terenów szczególnie narażonych na działanie wiatrów zakładanie wiatrochronów.

III STREFA DZIAŁALNOŚCI GOSPODARCZEJ POZAROLNICZEJ

Strefa obejmuje tereny z podstawowym przeznaczeniem pod rozwój działalności gospodarczej o charakterze produkcyjno-wytwórczym.

W strefie tej preferuje się:

- lokalizowanie obiektów przemysłowych, zaplecza dla obsługi produkcji rolnej -baz i składów, zaplecza handlu detalicznego - hurtowni,
- rozwój małych i średnich zakładów produkcyjnych, szczególnie przetwórstwa rolno-spożywczego, galanterii drzewnej i innych o profilu produkcyjnym i technologii nie powodującej nadmiernej uciążliwości dla środowiska,
- ograniczenie wysokości budynków magazynowych i produkcyjnych do dwóch, a biurowych do trzech kondygnacji,
- zakaz lokalizowania obiektów szczególnie szkodliwych dla środowiska i zdrowia ludzi,
- kontynuowanie i rozwój przemysłu wydobywczego złóż kruszywa naturalnego /żwirów/ w obrębie udokumentowanego złoża „Brzyska-Błażkowa”, „Błażkowa I” oraz niekolizyjnych” złóż /znajdujących się poza obszarami specjalnie chronionymi, w myśl ustawy o ochronie przyrody/: „Ujazd I, II, III”, „Wróblowa”, „Dąbrówka – Brzyska”, „Kłodawa”, „Kamienica” /dot. pola II położonego w obrębie gminy/. Ze względu na położenie złóż w dolinie rzeki Wisłoki, eksploatacja złóż będzie możliwa pod warunkiem spełnienia rygorów wynikających z przepisów prawa geologicznego i górniczego oraz zachowania szczególnej dbałości o stan środowiska,
- uporządkowanie okresowej eksploatacji kruszywa na obrzeżach złoża „Ujazd” oraz „Błażkowa”,
- potrzebę udokumentowania złóż surowców ilastych w południowej części gminy w celu utworzenia miejsc eksploatacji gliny, która może być stosowana do wyrobu cegły pełnej klasy 50, 75, 100, a niekiedy nawet dziurawki,
- eksploatację zasobów złóż kopalin surowców mineralnych w dolinie rzeki Wisłoki w sposób zorganizowany, zgodnie z obowiązującymi unormowaniami prawnymi (zakaz dzikiej eksploatacji złóż, rekultywacja i zagospodarowanie terenów po wyrobiskach) ze szczególnym uwzględnieniem korzyści ekologicznych i filarów ochronnych.

- W ramach strefy wyznacza się teren eksploatacji złóż naturalnych – 1PE i 2PE z przeznaczeniem pod eksploatację udokumentowanego złóż kruszyw naturalnych, dla którego ustala się kierunki dotyczące zagospodarowania oraz użytkowania terenów:
 - 1) zakaz lokalizacji obiektów, budowli i urządzeń budowlanych niezwiązanych z eksploatacją złoża,
 - 2) dopuszcza się wykorzystanie mas ziemnych nadkładu lub tożsamyh z tym nadkładem do prac rekultywacyjnych,
 - 3) w terenie 1PE po zakończeniu eksploatacji kruszywa należy przeprowadzić rekultywację w kierunku rolno-wodnym i rolnym z dopuszczeniem kierunku infrastrukturalnego w części zachodniej obszaru (pod budowę trasy drogi krajowej nr 73), a w terenie 2PE po zakończeniu eksploatacji kruszywa należy przeprowadzić rekultywację w kierunku rolno-wodnym i rolnym z dopuszczeniem kierunku infrastrukturalnego w części wschodniej obszaru (pod budownictwo drogowe i kolejowe),
 - 4) dopuszcza się lokalizację urządzeń sieci i infrastruktury technicznej,
 - 5) dopuszcza się drogi, ciągi technologiczne, kładki, mosty itp.

Zasady ochrony środowiska i jego zasobów, ochrony przyrody i krajobrazu:

- 1) przy zagospodarowaniu obszaru obowiązuje przestrzeganie przepisów dotyczących jakości i ochrony środowiska, a w szczególności dotyczących ochrony powierzchni ziemi i wód gruntowych, przywracania do właściwego stanu przyrodniczych elementów środowiska i rekultywacji terenu, w tym dla terenu 2PE ustala się nakaz zastosowania rozwiązań eliminujących lub maksymalnie ograniczających ewentualne przyszłe oddziaływanie powodowane działalnością wyłącznie do granic terenu inwestycji,
- 2) zakazuje się składowania jakichkolwiek odpadów w wyrobisku odkrywkowym,
- 3) obowiązek uwzględnienia faktu położenia części obszaru na obszarze szczególnego zagrożenia powodzią, na którym prawdopodobieństwo wystąpienia powodzi jest średnie i wynosi raz na 100 lat [Q1%], obszarze szczególnego zagrożenia powodzią, na którym prawdopodobieństwo wystąpienia powodzi jest wysokie i wynosi raz na 10 lat [Q10%], według sporządzonych przez Prezesa Krajowego Zarządu Gospodarki Wodnej map zagrożenia powodziowego w ramach projektu pn. „Informatyczny system osłony kraju przed nadzwyczajnymi zagrożeniami” (ISOK) oraz obszarze, na którym prawdopodobieństwo powodzi jest niskie i wynosi raz na 500 lat [Q0,2%],
- 4) obowiązek uwzględnienia faktu położenia części obszaru w obszarze Natura 2000 PLH 180052 „Wisłoka z dopływami”,
- 5) obowiązek uwzględnienia faktu położenia obszaru w obszarze Głównego Zbiornika Wód Podziemnych nr 433 „Dolina rzeki Wisłoka”.

Zasady obsługi komunikacyjnej:

Dla terenu 1PE:

zapewnić powiązanie komunikacyjne z drogą publiczną (droga powiatowa 1313R).

Docelowo w zachodniej części obszaru objętego zmianą studium dopuszcza się przebieg nowej trasy drogi krajowej nr 73.

Dla terenu 2PE:

zapewnić powiązanie komunikacyjne z drogą publiczną (np. droga powiatowa 1313R).

Docelowo we wschodniej części obszaru objętego zmianą studium dopuszcza się przebieg planowanej linii kolejowej Dębica – Jasło określonym w „Opracowaniu studialnym wykazującym możliwość przedłużenia linii kolejowej nr 25 Łódź Kaliska – Dębica o odcinek Dębica – Jasło”.

IV STREFA ŚRODOWISKA PRZYRODNICZEGO I JEJ OCHRONY

Preferuje się:

- utworzenie Parku Krajobrazowego Pasma Brzanki będącego istotnym elementem wieloprzestrzennego systemu ochrony przyrody i krajobrazu Polski południowej oraz Obszaru Chronionego krajobrazu Pogórza Ciężkowickiego, który spełniał będzie funkcję otuliny Parku,
- utworzenie rezerwatu przyrody „Liwocz”,
- kształtowanie ciągów ekologicznych w dolinach rzek i potoków poprzez tworzenie skupisk zieleni wysokiej i niskiej, wyeliminowane na rzekach i potokach zastawek -nie uzasadnionych względami gospodarczymi lub sportowo - rekreacyjnymi,
- zakaz dokonywania zmian stosunków wodnych szkodzących ekosystemom i pogarszających stan zasobów wodnych, poza pracami związanymi z zabezpieczeniem przeciwpowodziowym i budową ujęć wody,
- utrzymanie składów gatunkowych drzewostanów zbliżonych do naturalnych, charakterystycznych dla danego regionu,
- urządzenie zieleni powodującej zacienienie w okresie letnim dolin rzek i potoków dla zwiększenia zasobów wody, za pomocą odpowiednio dobranej roślinności,
- stworzenie w miejscach o dużych walorach turystycznych warunków dla odpoczynku i rekreacji dla zwiedzających z uwzględnieniem zasad ochrony przyrody,
- rekultywację i zagospodarowanie terenów zdegradowanych,
- rozwój agroleśnictwa i gospodarki leśnej poprzez zagospodarowanie najsłabszych odłogujących glebołniczych,
- zwrócenie większej uwagi na gospodarkę w lasach prywatnych celem zorganizowania agroleśnictwa,
- dostosowanie użytkowania lasów (szczególnie niepaństwowych) do możliwości produkcyjnych siedlisk leśnych,
- zachowanie rolno-leśnego krajobrazu,
- udostępnienie dla turystyki, wypoczynku i nauki unikatowej przyrody, naturalnie wykształconych krajobrazów, a szczególnie terenów w okolicy góry Liwocz oraz stoków o ekspozycji północnej dla rozwoju sportów zimowych,
- niedopuszczenie do istotnych zmian w ukształtowaniu stoków stromych i osuwiskowych (np. tworzenie dużych podcięć skarp, nasypów drogowych itp., które mogłyby doprowadzić do zakłóceń stateczności),
- wykluczenie spod zabudowy terenów osuwiskowych,
- zapobieganie erozji gleb poprzez przeznaczanie stromych stoków powyżej 20 % pod trwałe użytki zielone lub zalesianie (zwłaszcza na glebach słabych i najsłabszych),

- szczególną ochronę lasów na stromych stokach i zboczach dolin, w lejach źródłowych, dolinkach wciosowych i wąwozach odgrywających bardzo ważną rolę wodochronną oraz przeciwoerozyjną,
- poprzedzanie inwestycji badaniami geologiczno-inżynierskimi na terenach niedostatecznie rozpoznanych pod względem geologicznym,
- stosowanie paliw ekologicznych dla celów grzewczych,
- uregulowanie gospodarki ściekowej w obrębie gospodarstw indywidualnych poprzez uszczelnienie już istniejących zbiorników /szamb/ i wywożenie nieczystości do oczyszczalni ścieków. Docelowo wszystkie gospodarstwa powinny być podłączone do kanalizacji zakończonej oczyszczalnią ścieków,
- dopuszczenie ze względów ekonomicznych /warunki terenowe, rozproszenie zabudowy, duża odległość do oczyszczalni/ do instalowania małych oczyszczalni obsługujących jeden lub kilka budynków,
- ograniczanie zabudowy w korytarzach ekologicznych wzdłuż cieków wodnych w celu umożliwienia migracji zwierząt,
- nakaz maksymalnej ochrony terenów zieleni łąkowej, stanowiącej obudowę biologiczną wód płynących poprzez ograniczanie wycinania drzew i krzewów, także rosnących w kompleksach śródpolnych oraz nad brzegami rzek i potoków,
- ochronę czystości wód powierzchniowych rzeki Wisłok wraz z dopływami i wód podziemnych, szczególnie GZWP „Dolina rzeki Wisłok”,
- wyeliminowanie źródeł zanieczyszczania wód i ziemi (niekontrolowane zrzuty ścieków komunalnych i przemysłowych, skażenia bitumami lub innymi niewłaściwie magazynowanymi substancjami chemicznymi, niewłaściwe stosowanie środków ochrony roślin i nawozów sztucznych),
- wzmożenie kontroli spełniania obowiązujących wymogów w zakresie oczyszczania i odprowadzania ścieków,
- objęcie ochroną na podstawie przepisów szczególnych terenów przewidzianych pod poszerzenie Parku Krajobrazowego Pasma Brzanki,
- podporządkowanie działalności w zagospodarowaniu przestrzennym na terenie Parku Krajobrazowego Pasma Brzanki przepisom obowiązującym w Parku i zasadom zagospodarowania określonym w planie ochrony.

V STREFA OCHRONY ZASOBÓW KULTUROWYCH

W celu ochrony zasobów kulturowych i wartości krajobrazu kulturowego obszaru gminy ustala się:

- strefę ścisłej ochrony konserwatorskiej,
- zasady ochrony archeologicznej,
- szlaki kulturowe,
- zasady ochrony krajobrazu.

Strefa ścisłej ochrony konserwatorskiej.

Strefę ścisłej ochrony stanowi sam obiekt zabytkowy oraz najbliższe otoczenie w granicach działki, na której znajduje się obiekt wpisany do rejestru zabytków.

Z ogółem 27 obiektów budownictwa i architektury (bez cmentarzy i stanowisk archeologicznych) znajdujących się w wykazie (ewidencji) konserwatorskiej do rejestru zabytków wpisane są 3 obiekty:

- * kościół parafialny w Brzyskach,
- * dwór w Brzyskach,
- * park dworski w Brzyskach.

Ponadto, ze względu na wartości historyczne i kulturowe, zaleca się objąć ścisłą ochroną konserwatorską cmentarze ujęte w ewidencji zabytków:

- * z I wojny światowej w Błażkowej /0,02 ha, nieczynny, pozostałości/,
- * z I wojny światowej w Błażkowej /0,04 ha, nieczynny, pozostałości/,
- * czynne cmentarze rzymsko-katolickie w dobrym stanie w Błażkowej, Brzyskach i w Dąbrówce.

W strefie ścisłej ochrony obiektu zabytkowego:

- wszystkie prace remontowe i inne należy podporządkować całkowicie zachowaniu chronionych wartości lub odtworzeniu /całkowicie lub częściowo w zależności od stanu obiektu/ jego wyglądu historycznego,
- szczególnie należy zakazać prowadzenia inwestycji mogących naruszyć: chroniony układ urbanistyczny, architekturę obiektów kubaturowych zaliczonych do zabytków i dawne założenia ogrodowe i parkowe,

Ochrona archeologiczna należy objąć stanowiska archeologiczne wpisane do rejestru zabytków.

Zaleca się aby:

- wszelkie działania inwestycyjne na obszarze stanowisk oraz w ich najbliższym sąsiedztwie mogą być prowadzone tylko po uzyskaniu zezwolenia Wojewódzkiego Konserwatora Zabytków,
- wszelkie zmiany sposobu 40
- użytkowania terenów na których znajdują się stanowiska archeologiczne winny być uzgadniane z Wojewódzkim Konserwatorem Zabytków,
- prace ziemne i budowlane na obszarze stanowisk mogą być prowadzone wyłącznie po wcześniejszym uzgodnieniu z Wojewódzkim Konserwatorem Zabytków, uzgodnienie takie może być uzależnione od prowadzenia wcześniejszych archeologicznych badań ratowniczych bądź zobowiązania się inwestora do zapewnienia nadzorów archeologicznych nad prowadzonymi pracami,
- w wypadku planowania na terenie gminy dużych inwestycji związanych z pracami ziemnymi, bez względu na to, czy na ich terenie bądź w ich sąsiedztwie znajdują się zewidencjonowane stanowiska archeologiczne, czy też nie, powinny być one uzgodnione z Wojewódzkim Konserwatorem Zabytków,
- roboty ziemne związane z inwestycjami liniowymi /wykopy pod instalacje teletechniczne, gazowe, kanalizacyjne itp./, bez względu na to, czy prowadzone są

w obrębie stanowisk archeologicznych bądź w ich sąsiedztwie, czy też nie, powinny być prowadzone pod nadzorem archeologicznym.

Szlaki kulturowe.

W celu ułatwienia dostępności zasobów kulturowych zaleca się:

- ukształtowanie głównego szlaku kulturowego gminy Brzyska, równoległe do drogi powiatowej w kierunku północ - południe, jako odgałęzienia szlaku kulturowego o znaczeniu międzynarodowym, przebiegającego wzdłuż wschodniej granicy gminy. Szlak ten, idąc od południa będzie przechodził przez miejscowości Dąbrówka, Brzyska, Błażkowa posiadające zabytki architektury, parki, cmentarze i stanowiska archeologiczne ujęte w Wykazie Zabytków Wojewódzkiego Oddziału Służby Ochrony Zabytków w Krośnie:

Dąbrówka - przy drodze do Jasła skomponowana z kamienia i drewna figura Jezusa datowana na rok 1850, nieco wyżej przy skrzyżowaniu dróg kapliczka murowana z lat 1800-1850, park zabytkowy o pow. 1,8ha zdewastowany w chwili obecnej, ale posiadający ciekawy drzewostan, który można wykorzystać przy jego renowacji, czynny cmentarz rzymsko - katolicki o pow. 0,92ha.

Lipnica Dolna - ciekawy architektonicznie i poznawczo drewniany dwór datowany na rok 1781, kapliczka murowana z lat 1800-1825 zlokalizowana przy drodze do Lipnicy Górnej, stanowisko archeologiczne Nr 8, osada produkcyjna, kultura przeworska, późny okres wpływów rzymskich.

Nr 6 - stanowisko wielokulturowe, od neolitu po okres wpływów rzymskich.

Nr 3 - osada, okres wpływów rzymskich. Nr 2 - kurhan.

Wróblowa - kapliczka kamienna z roku 1880, przy drodze do Liwocza kapliczka murowana datowana na lata 1850 - 1875, stanowisko archeologiczne Nr 4 – pracownia krzemieniarska.

Ujazd - kapliczka murowana z lat 1800 -1825- przy drodze na Liwocz, kapliczka murowana datowana 1775-1825 - przy drodze do Krajowic, kapliczka murowana 1875 - 1899, stanowiska archeologiczne Nr 6 - obozowiska, górny paleolit. Nr 4 stanowisko wielokulturowe. Nr 1- osada, okres wpływów rzymskich Nr 2- kultura łużycka.

Kłodawa - kapliczka kamienna przy drodze do Ujazdu z lat 1850-1899, przy drodze do Brzysk kamienna kapliczka datowana na rok 1878, cenne stanowisko archeologiczne, wielokulturowe Nr 1 wpisane do rejestru zabytków.

Brzyska - murowany dwór datowany na lata 1675-1699, ze względu na szczególne wartości historyczne wpisany do rejestru zabytków, kościół parafialny murowany z lat 1861 - 1883 ze względu na ciekawe rozwiązania architektoniczne wpisany do rejestru zabytków,

- droga na cmentarz - kamienna kapliczka z roku 1877,
- dom katechetyczny murowany z lat 1800-1825,
- kapliczka przy drodze do Błażkowej murowana 1850-1899,
- kaplica grobowa murowana z roku 1859 na obszarze cmentarza,
- zabytkowy park datowany na lata 1750-1799 o powierzchni 3ha umieszczony w rejestrze zabytków, duże cmentarze rzymsko - katolickie czynne w dobrym stanie technicznym, stanowiska archeologiczne: Nr 7 - od neolitu do okresu halsztackiego, wielokulturowe, Nr 8 - wielokulturowe neolit i epoka brązu. Nr 2 i

14 osada - kultura łużycka, Nr 13 wielokulturowe neolit, epoka brązu. Nr 11 osada - epoka brązu.

Błażkowa - kapliczka kamienna z roku 1863 przy drodze do Dębowej, kapliczka we wsi murowana z lat 1800-1850, stodoła drewniana Nr 60 i Nr 125 datowana na lata 1850-1899, domy drewniane Nr 60,63,65,125,272, stanowiska archeologiczne:

Nr 2- wielokulturowe od neolitu do późnego okresu wpływów rzymskich,
Nr 3 -osada, starszy okres epoki brązu. Nr 4 i 5 - wielokulturowe od neolitu do okresu halsztackiego, Nr 6- osada, epoka brązu, Nr 10 i 11- osada, późny okres wpływów rzymskich, Nr 12 i 13- kultura łużycka Nr 15,16 i 21-stanowiska wielokulturowe, od neolitu do epoki brązu.

Ochrona krajobrazowa proponuje się objąć cały obszar gminy. Ustalenia studium dotyczące kształtowania zagospodarowania przestrzennego od budownictwa po działalność gospodarczą uwzględniają zachowanie oraz wyeksponowanie walorów krajobrazowych gminy, szczególnie pielęgnację rolniczego krajobrazu kulturowego.

Ze względu na konieczność zachowania ciągłości kulturowej i ochrony zasobów kulturowych zaleca się:

- otoczenie szczególną opieką miejsc pamięci narodowej i zabytków kultury materialnej,
- ochronę kapliczek i kaplic, które nie ujęte w rejestrze zabytków stanowią jednak wartościowe elementy krajobrazu kulturowego,
- utrzymywanie w dobrym stanie technicznym /przy wsparciu gminy/, wyselekcjonowanych na podstawie wykazu zabytków, obiektów tradycyjnego budownictwa wiejskiego,
- uzupełnienie i modyfikację wykazu i rejestru zabytków,
- wykorzystanie zasobów kulturowych na obszarze gminy dla uaktywnienia struktur gospodarczych związanych z turystyką i urządzenie szlaku kulturowego,
- uznać za zasadne utworzenie Parku Krajobrazowego Pasma Brzanki w proponowanych granicach /jak na rysunku studium/,
- lokalizację punktów widokowych w miejscowościach Lipnica, Błażkowa,
- zapewnienie szczególnej dbałości o rozwiązania architektoniczne wpływające na kształtowanie krajobrazu, popieranie form architektonicznych harmonizujących z otoczeniem oraz nawiązujących do tradycji budownictwa miejscowego co do skali i detalu z uwzględnieniem osiągnięć współczesnej architektury,
- kształtowanie skali nowej zabudowy przy głównych ciągach dróg w sposób zapewniający ochronę przedpola widokowego krajobrazu kulturowego.

VI STREFA TURYSTYKI, REKREACJI I WYPOCZYNKU

Preferuje się rozwój turystyki poprzez:

- wykorzystanie walorów krajobrazowych terenu i urządzenie punktów widokowych eksponujących walory krajobrazowe i kulturowe w miejscowościach Lipnica i Błażkowa jako miejsc biwakowych dla turystów pieszych i rowerowych,
- udostępnianie najbardziej atrakcyjnych turystycznie i krajobrazowo terenów poprzez sieć znakowanych szlaków turystycznych i utworzenia szlaków turystyki rowerowej oraz ścieżek przyrodniczych wg propozycji przekazanych na rysunku Studium (załącznik nr 1),
- urządzenie kąpielisk letnich w dolinie rzeki Wisłoki wraz z miejscami do biwakowania z boiskami sportowymi, placami zabaw, małą gastronomią z uwzględnieniem możliwości wykorzystania terenów powyroboiskowych (tereny miejscowości: Ujazdy, Brzyska, Błażkowa),
- urządzenie tras rowerowych w północno - zachodniej części gminy,
- rozwój budownictwa agroturystycznego i letniskowego.

VII STREFA KOMUNIKACJI I INFRASTRUKTURY TECHNICZNEJ

W zakresie komunikacji drogowej zaleca się:

- modernizację istniejących zbiorczych dróg powiatowych klasy Z nr: 19101, 19102, 19103, 19105, 43256,
- poprawę parametrów technicznych dróg powiatowych i gminnych zgodnie z obowiązującymi normami,
- utrzymanie niezbędnych rezerw terenu pod rozbudowę układów komunikacyjnych,
- rozbudowę sieci parkingów w gminie, szczególnie przy obiektach użyteczności publicznej,
- uwzględnienie następujących zasad kształtowania sieci drogowej:

ulice:

klasa ulicy Z

Przekrój poprzeczny - 1 x 2 /liczba jezdni x liczba pasów ruchu/ .

Najmniejsza szerokość w liniach rozgraniczających ulicy o przekroju jednojezdniowym - 20m.

klasa ulicy L:

Przekrój poprzeczny - 1 x 2 .

Najmniejsza szerokość w liniach rozgraniczających ulicy o przekroju jednojezdniowym - 12m.

klasa ulicy D:

Przekrój poprzeczny - 1 x 2 .

Najmniejsza szerokość w liniach rozgraniczających ulicy o przekroju jednojezdniowym - 10m.

drogi powiatowe:

klasa drogi Z

Przekrój poprzeczny - 1 x 2 /liczba jezdni x liczba pasów ruchu/.

Najmniejsza szerokość w liniach rozgraniczających ulicy o przekroju jednojezdniowym - 20m.

drogi gminne:

klasa drogi L:

Przekrój poprzeczny - 1 x 2 .

Najmniejsza szerokość w liniach rozgraniczających ulicy o przekroju jednojezdniowym - 15m.

klasa drogi D:

Przekrój poprzeczny - 1 x 2 .

Najmniejsza szerokość w liniach rozgraniczających ulicy o przekroju jednojezdniowym - 15m.

/zgodnie z Rozporządzeniem Ministra Transportu i Gospodarki Morskiej z dnia 2 marca 1999r. w sprawie warunków technicznych jakim powinny odpowiadać drogi publiczne i ich usytuowanie/.

Szerokość drogi w liniach rozgraniczających powinna być zwiększona, jeżeli zawiera ona elementy uzbrojenia podziemnego /gaz, woda, kanalizacja, telekomunikacja, elektroenergetyka/ lub inne urządzenia.

Istotnym czynnikiem, ze względu na poprawność rozwiązań komunikacyjnych i bezpieczeństwo ruchu, jest zasada dostępności jezdni. Wiąże się to z odpowiednimi odstępami między skrzyżowaniami, liczbą włączeń i wyłączeń, parkowaniem. Rozporządzenie Ministra Transportu i Gospodarki Morskiej z dnia 2 marca 1999r. w sprawie warunków technicznych jakim powinny odpowiadać drogi publiczne i ich usytuowanie, podaje w tym zakresie szczegółowe zalecenia.

sytuowanie obiektów budowlanych przy drogach:

/minimalne odległości obiektów budowlanych od zewnętrznej krawędzi jezdni/

RODZAJ DROGI	NA TERENIE ZABUDOWY MIAST I WSI	POZA TERENEM ZABUDOWY
Autostrada	30 m	50 m
Droga ekspresowa	20 m	40 m

Droga ogólnodostępna:		
a) krajowa	10 m	25 m
b) wojewódzka, powiatowa	8 m	20 m
c) gminna	6 m	15 m

/wg ustawy o drogach publicznych z dnia 21 marca 1985 z uzupełnieniami/

zalecane odległości drogi publicznej od budynków:

KLASA TECHNICZNA DROGI	KATEGORIA DROGI	OBIEKTY PRZEZNACZONE NA POBYT LUDZI:		
		Mieszkaniowe i budynki użyteczności publicznej		Budynki szpitalne, sanatoriów i wymagające szczególnej ochrony
		jednokondygnacyjne	wielokondygnacyjne	
odległości - m				
IV, V/G, Z/	wojewódzka, powiatowa	30	40	130
V /L, D/	gminna	15	20	80

/wg zarządzenia nr 5/95 Generalnego Dyrektora Dróg Publicznych z dnia 31 marca 1995r/

polityka parkingowa:

Przyjęto następujące wskaźniki motoryzacji:

2000 r. - 200 sam. osob./1000 mieszkańców

perspektywa - 350 sam. osob./1000 mieszkańców

Proponuje się realizację większej liczby niedużych parkingów ze względu na jednorazowe koszty, możliwości pozyskiwania terenu i estetykę. Niezbędna jest modernizacja istniejących i urządzenie nowych parkingów przy obiektach usług publicznych.

W zakresie infrastruktury technicznej preferuje się:

- rozwój wodociągów zbiorowego zaopatrzenia w wodę /niezbędne jest opracowanie koncepcji zaopatrzenia w wodę całej gminy/,
- realizację sieci zbiorczej kanalizacji sanitarnej dla 85% mieszkańców gminy do roku 2015 /Wróblowa, Ujazd, Kłodawa, Brzyska, Błażkowa/ z oczyszczalnią ścieków zlokalizowaną w miejscowości Błażkowa /zaleca się stosowanie technologii SBR – reaktor porcjowy z osadem czynnym/ ,
- modernizację elektroenergetycznych sieci średnich i niskich napięć /ze względu na niewystarczający standard/ podnoszącą zarówno sprawność działania jak i zdolności przesyłowe układów zasilających i likwidującą niedomagania sieci rozdzielczych,
- zlikwidowanie dzikich wysypisk śmieci,
- zwiększenie zakresu zorganizowanego selektywnego odbioru śmieci,
- przyjęcie docelowego modelu gospodarki odpadami na terenie gminy /selektywnej zbiórki i odbioru odpadów stałych/ z rozważeniem budowy

własnego wysypiska, bądź partycypacja w budowie ponadgminnego zakładu utylizacji odpadów,

- rozwój łączności telekomunikacyjnej.

Wzdłuż linii elektroenergetycznej wysokiego napięcia 110 kV wyklucza się zalesienia w pasie o szerokości 20m /po 10m w obie strony od osi linii/, a wzdłuż linii średniego napięcia w pasie 11m / po 5,5m w obie strony od osi linii/.

VIII STREFA ZAGROŻENIA POWODZIOWEGO

Strefa zagrożenia wodami powodziowymi obejmuje tereny położone w dolinie rzeki Wisłoki. Zasięgi zalewów wysokich wód przedstawiono na rysunku studium.

W terenach zagrożonych zalaniem wodami powodziowymi zaleca się:

- realizację inwestycji służących ochronie przeciwpowodziowej, w tym ochronie istniejącej zabudowy wsi Kłodawa,
- niedopuszczanie do nowej zabudowy bez zapewnienia ochrony przeciwpowodziowej,
- użytkowanie rolnicze terenów jako trwałych łąk i pastwisk,
- dopuszczenie /w szczególnie uzasadnionych przypadkach/ do lokalizacji:
 - obiektów i urządzeń infrastruktury technicznej (ujęcia wody, oczyszczalnie ścieków z rozwiązaniami projektowymi uwzględniającymi możliwość zatopienia),
 - terenów rekreacyjnych i sportowych wykorzystywanych i zagospodarowywanych bez wznoszenia trwałych obiektów kubaturowych,
 - tras i urządzeń komunikacyjnych, przy czym trasy te powinny być kształtowane w sposób umożliwiający szybką ewakuację ludności z istniejących zabudowanych terenów zagrożonych.

IX TERENY OBJĘTE OBOWIĄZKIEM SPORZĄDZENIA MPZP

Na terenie gminy obowiązek sporządzenia miejscowych planów zagospodarowania przestrzennego, wynikający z przepisów szczególnych, wystąpi dla terenów przeznaczonych do eksploatacji surowców mineralnych, a ponadto dla terenów rolnych lub leśnych przeznaczanych na inne cele oraz dla terenów nieleśnych przeznaczanych do zalesienia.

Sporządzenie MPZP jest wymagane także dla terenów przewidzianych dla rozwoju osadnictwa wiejskiego, działalności gospodarczej, inwestycji z zakresu komunikacji i infrastruktury technicznej, szczególnie ze względu na istniejące uwarunkowania krajobrazowe, kulturowe, geologiczne, ochrony przeciwpowodziowej i ochrony przyrody. Wskazane są one na rysunku studium (załącznik nr 1).

ROZDZIAŁ IV

POLITYKA PRZESTRZENNA

1. Celem polityki przestrzennej jest osiągnięcie ładu i porządku w zagospodarowaniu przestrzennym w sposób umożliwiający rozwój ekonomiczny i kulturowy gminy oraz zachowanie cennych wartości przyrodniczych i krajobrazu kulturowego.
2. Polityka przestrzenna samorządu wynikająca z przyjętych zasad realizacji celów społecznych uwzględniających strategię rozwoju gminy i kierunki zagospodarowania przestrzennego, zgodnie z kompetencjami władczymi, będzie oddziaływać na zagospodarowanie przestrzenne gminy spełniając funkcje kontrolne oraz promocyjne i inspiracyjne.
3. Podstawowymi instrumentami polityki przestrzennej będzie:
 - polityka lokalizacyjna,
 - polityka w zakresie obrotu nieruchomościami /głównie obrotu gruntami/,
 - polityka inwestycyjna /procesy inwestycyjne, finansowanie inwestycji/.
4. Główny cel polityki przestrzennej - osiągnięcie ładu i porządku w zagospodarowaniu przestrzennym w sposób umożliwiający rozwój ekonomiczny i kulturowy oraz zachowanie cennych wartości przyrodniczych i krajobrazu kulturowego, będzie możliwe poprzez:
 - rozwój osadnictwa wiejskiego - budownictwa mieszkaniowego i usługowego,
 - rozwój rolniczej działalności gospodarczej w oparciu o walory przyrodnicze i bogate tradycje oraz działalności pozarolniczej, w tym małych przedsiębiorstw rodzinnych,
 - ochronę środowiska przyrody ożywionej i nieożywionej i walorów krajobrazowych, uaktywnienie działań na rzecz przekształceń terenów zdegradowanych /zalesianie, dolesianie, funkcjonowanie korytarzy ekologicznych/, ochronę ludzi i mienia w terenach zagrożonych zalaniem wodami powodziowymi i osuwiskami,
 - zachowanie i wzbogacanie wartości kulturowych w krajobrazie gminy, wykorzystywanie walorów krajobrazowych i dziedzictwa kulturowego dla celów edukacyjnych i rozwoju różnych form turystyki i wypoczynku,
 - rozwój bazy turystycznej obecnie praktycznie nieistniejącej w postaci zorganizowanych i uporządkowanych kąpielisk nadrzecznych, pól biwakowych i namiotowych, budownictwa letniskowego, agroturystyki itp.,
 - rozwój komunikacji w zakresie powiązań zewnętrznych i wewnętrznych, polepszeniem stanu technicznego dróg.

- wyposażenie w niezbędną infrastrukturę techniczną dla rozwoju gospodarczego i polepszenie warunków życia ludności poprzez modernizację istniejących lub budowę nowych sieci, urządzeń i obiektów zaopatrzenia w energię elektryczną, wodę, gaz, telekomunikacji, gospodarki ściekowej i usuwania odpadów stałych.

ROZDZIAŁ V

INSTRUMENTY REALIZACJI POLITYKI PRZESTRZENNEJ

Głównymi instrumentami realizacji polityki przestrzennej są:

- Miejscowe plany zagospodarowania przestrzennego,
- Działania środowiskowe służące uzyskaniu konsensusu społecznego na rzecz ładu i porządku w zagospodarowaniu przestrzennym, a więc:
 - nie rozpraszania zabudowy,
 - zachowania walorów przyrodniczych i kulturowych,
 - rozwoju w gminie edukacji ekologicznej
 - działania /inwestycje/ sprzyjające ochronie ludności i jej mienia /w celu unikania skutków powodzi, osuwania się skarp i nieustabilizowanych zboczy/,
 - prymatu działania zespołowego,
 - przyspieszenia obrotu nieruchomościami w terenach predysponowanych do realizacji inwestycji mieszkaniowych i innych.
- Wspieranie organizacyjne i finansowe rozwoju budownictwa mieszkaniowego zorganizowanego, kompleksowych rozwiązań terenów zabudowy, scalenia gruntów, podziałów na działki budowlane i uzbrojenia w infrastrukturę drogową i techniczną.
- Stosowanie ulg podatkowych dla wspierania rozwoju inwestycji.
- Osiąganie celów rozwoju rolnictwa, zmian strukturalnych gospodarstw poprawy struktury agrarnej i opłacalności ekonomicznej - tworzenie gospodarstw towarowych poprzez:
 - propagowanie, popieranie i inicjowanie rozwoju rolnictwa ekologicznego,
 - ponoszenie kosztów prac dotyczących scaleniowych prac geodezyjnych,
 - wspieranie grup producenckich i wiejskich spółdzielni,
 - tworzenie programów rozwoju i programów operacyjnych niezbędnych do uzyskania środków finansowych z tzw. funduszy pomocowych, które są lub będą w najbliższych latach dostępne w kraju, szczególnie ze środków Banku Światowego i Unii Europejskiej w ramach takich programów jak: SAPARD /na rozwój terenów rolnych/, ISPA /na ochronę środowiska i sieć komunikacyjną oraz na oczyszczanie zlewni rzek/, PHARE 2000 /na tworzenie instytucji potrzebnych do realizacji wspólnej polityki rolnej/.

- Rozwinięcie współpracy z sąsiednimi gminami, z samorządem powiatów i samorządem wojewódzkim dla realizacji wspólnych programów z zakresu rozwoju terenów wiejskich i rozwiązywania problemów społecznych.
- Szkolenie kadry samorządowej w zakresie umiejętności wykorzystania środków z funduszy pomocowych,
- Wspieranie powstawania na wsi przedsiębiorstw poprzez promocję potencjału gminy, zagospodarowanie istniejącego majątku baz i składów.
- Stworzenie „Funduszu Ziemi” terenów predysponowanych do inwestowania w przemyśle przetwórczym i rozwoju budownictwa mieszkaniowego zorganizowanego,
- Wspieranie rozwoju turystyki kwalifikowanej pieszej i rowerowej.
- Inicjowanie prac dot. terenów rekreacyjnych i wypoczynkowych .
- Planowanie i nadzór nad pracami dot. zalesień i gospodarki leśnej,
- Promowanie walorów gminy, możliwości inwestycyjnych w różnych dziedzinach oraz promowanie zasad właściwych dla ładu i porządku przestrzennego wśród społeczności gminnej, postaw prorozwojowych i prokulturowych.

ROZDZIAŁ VI

ZADANIA O CHARAKTERZE PONADLOKALNYM

Z ustaleń kierunków zagospodarowania przestrzennego gminy Brzyska wynikają zadania, realizacja których w całości lub częściowo wykracza poza kompetencje i możliwości samorządu gminnego. Są to zadania z zakresu infrastruktury technicznej takie jak rozbudowa i modernizacja sieci i urządzeń elektroenergetycznych wysokiego i średniego napięcia, budowa obiektów /wałów/ przeciwpowodziowych oraz modernizacja dróg powiatowych.

UZASADNIENIE ZAWIERAJĄCE OBJAŚNIENIA PRZYJĘTYCH ROZWIĄZAŃ ORAZ SYNTEZA USTALEŃ ZMIANY STUDIUM UWARUNKOWAŃ I KIERUNKÓW ZAGOSPODAROWANIA PRZESTRZENNEGO GMINY BRZYSKA z 2019

Przedmiotowa zmiana Studium Uwarunkowań i Kierunków Zagospodarowania Przestrzennego Gminy Brzyska obejmuje obszar udokumentowanych złóż: „Błażkowa I” i „Kłodawa” w miejscowości Błażkowa i została sporządzona na podstawie uchwały nr XXXI/221/18 Rady gminy Brzyska z dnia 28 marca 2018 r. w sprawie przystąpienia do sporządzenia zmiany studium uwarunkowań i kierunków zagospodarowania przestrzennego Gminy Brzyska.

Celem zmiany Studium jest wprowadzenie granic udokumentowanych złóż kruszyw naturalnych w m. Błażkowa wraz z kierunkiem zagospodarowania oraz umożliwienie opracowania dla powyższego obszaru miejscowego planu zagospodarowania przestrzennego.

Zmiana Studium została sporządzona stosownie do przepisów ustawy z dnia 27 marca 2003 r. o planowaniu i zagospodarowaniu przestrzennym (Dz. U. z 2018 r. poz. 1945 z późn. zm.), ustawy z dnia 3 października 2008 r. o udostępnianiu informacji o środowisku i jego ochronie, udziale społeczeństwa w ochronie środowiska oraz ocenach oddziaływania na środowisko (Dz. U. z 2018 r. poz. 2081 z późn. zm.) oraz rozporządzenia Ministra Infrastruktury z dnia 28 kwietnia 2004 r. w sprawie zakresu projektu studium uwarunkowań i kierunków zagospodarowania przestrzennego gminy (Dz. U. Nr 118 poz. 1233).

Obszar objęty zmianą studium ma niewielki zasięg w stosunku do obszaru całej gminy i obejmuje obecne użytki rolne i swoim zasięgiem obejmuje obszary udokumentowanych złóż kruszyw. Ze względu na zasięg zmiany nie wystąpiła pełna problematyka wymagana do uregulowania w ramach Studium.

W zmianie Studium Uwarunkowań i Kierunków Zagospodarowania Przestrzennego Gminy Brzyska stosownie do art.10 ust 2 określono:

1. uwzględniając bilans terenów przeznaczonych pod zabudowę:

a. kierunki zmian w strukturze przestrzennej gminy Brzyska oraz w przeznaczeniu terenów, w tym wynikające z audytu krajobrazowego,

W obszarze zmiany studium zmieniono kierunek przeznaczenia obszaru położonego w miejscowości Błażkowa, na „Teren eksploatacji złóż naturalnych – 1PE”.

Ze względu na brak terenów przeznaczanych pod zabudowę mieszkaniową, nie było potrzeby uwzględniania bilansu terenów przeznaczonych pod zabudowę, o którym mowa w art. 10 ust 1 pkt 7 lit d ustawy o pizp.

W tekście studium w rozdziale III Kierunki zagospodarowania przestrzennego w podrozdziale 3 w ramach Strefy działalności gospodarczej pozarolniczej wyszczególniono wśród terenów rolnych obszar, tj. „Teren eksploatacji złóż naturalnych – 1PE” z przeznaczeniem pod eksploatację udokumentowanego złóż kruszyw naturalnych z obowiązkiem przywrócenia terenu dla gospodarki rolnej – poprzez ustalenie kierunku rekultywacji rolno-wodnego i rolnego z dopuszczeniem kierunku infrastrukturalnego.

Na chwilę sporządzania zmiany studium brak jest audytu krajobrazowego, dlatego też nie ma możliwości uwzględnienia w zmianie studium rekomendacji i wniosków zawartych w audycie krajobrazowym lub określenia przez audyt krajobrazowy granic krajobrazów priorytetowych.

b. kierunki i wskaźniki dotyczące zagospodarowania oraz użytkowania terenów, w tym tereny przeznaczone pod zabudowę oraz tereny wyłączone spod zabudowy.

Teren przeznaczony został pod eksploatację złóż naturalnych, bez możliwości lokalizowania obiektów, budowli i urządzeń budowlanych niezwiązanych z eksploatacją złoża.

2. **obszary oraz zasady ochrony środowiska i jego zasobów, ochrony przyrody, krajobrazu, w tym krajobrazu kulturowego i uzdrowisk.** Określono zasady ochrony środowiska i jego zasobów oraz ochrony przyrody z uwzględnieniem, przy zagospodarowaniu obszaru objętego zmianą, przepisów dotyczących jakości i ochrony środowiska, a w szczególności dotyczących powierzchni ziemi i wód gruntowych oraz przestrzegania wymogów prawnych dotyczących gospodarki odpadami.
3. **obszary i zasady ochrony dziedzictwa kulturowego i zabytków oraz dóbr kultury współczesnej** – nie dotyczy obszarów objętych zmianą Studium;
4. **kierunki rozwoju systemów komunikacji i infrastruktury technicznej** – Dla obszaru zmiany określono obsługę komunikacyjną z przyległej drogi publicznej (droga powiatowa 1313R). Teren wydobywania nie wymaga uzbrojenia w infrastrukturę techniczną.
5. **obszary, na których rozmieszczone będą inwestycje celu publicznego o znaczeniu lokalnym** – nie dotyczy obszarów objętych zmianą Studium;
6. **obszary, na których rozmieszczone będą inwestycje celu publicznego o znaczeniu ponadlokalnym, zgodnie z ustaleniami planu zagospodarowania przestrzennego województwa i ustaleniami programów, o których mowa w art. 48 ust. 1** – nie dotyczy obszarów objętych zmianą Studium;
7. **obszary, dla których obowiązkowe jest sporządzenie miejscowego planu zagospodarowania przestrzennego na podstawie przepisów odrębnych, w tym obszary wymagające przeprowadzenia scaleń i podziału nieruchomości, a także obszary przestrzeni publicznej** – nie dotyczy obszarów objętych zmianą Studium;
8. **obszary, dla których gmina zamierza sporządzić miejscowy plan zagospodarowania przestrzennego, w tym obszary wymagające zmiany przeznaczenia gruntów rolnych i leśnych na cele nierolnicze i nieleśne.** Wyznaczono obszar, dla którego gmina zamierza sporządzić miejscowy plan zagospodarowania przestrzennego, który pokrywa się z granicami niniejszej zmiany.
9. **kierunki i zasady kształtowania rolniczej i leśnej przestrzeni produkcyjnej** – nie dotyczy obszarów objętych zmianą Studium;
10. **obszary szczególnego zagrożenia powodzią oraz obszary osuwania się mas ziemnych** – na obszarach objętych zmianą Studium występują obszary szczególnego zagrożenia powodzią, nie występują obszary osuwania się mas ziemnych;
11. **obiekty lub obszary, dla których wyznacza się w złożu kopaliny filar ochronny** – nie dotyczy obszarów objętych zmianą Studium;

12. **obszarów pomników zagłady i ich stref ochronnych oraz obowiązujące na nich ograniczenia prowadzenia działalności gospodarczej, zgodnie z przepisami ustawy z dnia 7 maja 1999 r. o ochronie terenów byłych hitlerowskich obozów zagłady (Dz.U. Nr 41, poz. 412 z późn. zm.)** – nie dotyczy obszarów objętych zmianą Studium;
13. **obszary wymagające przekształceń, rehabilitacji, rekultywacji lub remediacji** – nie dotyczy obszarów objętych zmianą Studium, za wyjątkiem terenów związanych z eksploatacją górniczą złoża Błażkowa I w obszarze objętym niniejszą zmianą studium;
14. **obszary zdegradowane** – nie dotyczy obszarów objętych zmianą Studium
15. **granice terenów zamkniętych i ich stref ochronnych** – nie dotyczy obszarów objętych zmianą Studium;
16. **obszary funkcjonalne o znaczeniu lokalnym, w zależności od uwarunkowań i potrzeb zagospodarowania występujących w gminie** – w zmianie Studium nie wyznaczono obszarów funkcjonalnych o znaczeniu lokalnym.

Zmiana Studium uwarunkowań i kierunków zagospodarowania przestrzennego gminy Brzyska nie narusza przepisów odrębnych i nie pozostaje w sprzeczności z interesem publicznym oraz uwzględnia wymogi ochrony środowiska, zatem tworzy podstawę do realizacji celów, o których mowa w uzasadnieniu.

UZASADNIENIE ZAWIERAJĄCE OBJAŚNIENIA PRZYJĘTYCH ROZWIĄZAŃ ORAZ SYNTEZA USTALEŃ ZMIANY STUDIUM UWARUNKOWAŃ I KIERUNKÓW ZAGOSPODAROWANIA PRZESTRZENNEGO GMINY BRZYSKA z 2021

Przedmiotowa zmiana Studium Uwarunkowań i Kierunków Zagospodarowania Przestrzennego Gminy Brzyska obejmuje obszar udokumentowanych złóż: „Dąbrówka - Brzyska” i „Wróblowa” w miejscowościach Dąbrówka i Wróblowa i została sporządzona na podstawie Uchwały Nr XVIII/111/20 Rady Gminy Brzyska z dnia 26 maja 2020 r. w sprawie przystąpienia do sporządzenia zmiany studium uwarunkowań i kierunków zagospodarowania przestrzennego Gminy Brzyska.

Celem zmiany Studium jest wprowadzenie granic udokumentowanych złóż kruszyw naturalnych w m. Dąbrówka i Wróblowa wraz z kierunkiem zagospodarowania oraz umożliwienie opracowania dla powyższego obszaru miejscowego planu zagospodarowania przestrzennego.

Zmiana Studium została sporządzona stosownie do przepisów ustawy z dnia 27 marca 2003 r. o planowaniu i zagospodarowaniu przestrzennym (Dz. U. z 2021 r. poz. 741 z późn. zm.), ustawy z dnia 3 października 2008 r. o udostępnianiu informacji o środowisku i jego ochronie, udziale społeczeństwa w ochronie środowiska oraz ocenach oddziaływania na środowisko (Dz. U. z 2021 r. poz. 247 z późn. zm.) oraz rozporządzenia Ministra Infrastruktury z dnia 28 kwietnia 2004 r. w sprawie zakresu projektu studium uwarunkowań i kierunków zagospodarowania przestrzennego gminy (Dz. U. Nr 118 poz. 1233).

Obszar objęty zmianą studium ma niewielki zasięg w stosunku do obszaru całej gminy i obejmuje obecne użytki rolne i swoim zasięgiem obejmuje obszary udokumentowanych złóż kruszyw. Ze względu na zasięg zmiany nie wystąpiła pełna problematyka wymagana do uregulowania w ramach Studium.

W zmianie Studium Uwarunkowań i Kierunków Zagospodarowania Przestrzennego Gminy Brzyska stosownie do art.10 ust 2 określono:

- 1. uwzględniając bilans terenów przeznaczonych pod zabudowę:**
 - a. kierunki zmian w strukturze przestrzennej gminy Brzyska oraz w przeznaczeniu terenów, w tym wynikające z audytu krajobrazowego,**

W obszarze zmiany studium zmieniono kierunek przeznaczenia obszaru położonego w miejscowościach Dąbrówka i Wróblowa, na „Teren eksploatacji złóż naturalnych – 2PE”. Ze względu na brak terenów przeznaczanych pod zabudowę mieszkaniową, nie było potrzeby uwzględniania bilansu terenów przeznaczonych pod zabudowę, o którym mowa w art. 10 ust 1 pkt 7 lit d ustawy o pizp.

W tekście studium w rozdziale III Kierunki zagospodarowania przestrzennego w podrozdziale 3 w ramach Strefy działalności gospodarczej pozarolniczej wyszczególniono wśród terenów rolnych obszar, tj. „Teren eksploatacji złóż naturalnych – 2PE” z przeznaczeniem pod eksploatację udokumentowanego złóż kruszyw naturalnych z obowiązkiem przywrócenia terenu dla gospodarki rolnej – poprzez ustalenie kierunku rekultywacji rolno-wodnego i rolnego z dopuszczeniem kierunku infrastrukturalnego.

Na chwilę sporządzania zmiany studium brak jest audytu krajobrazowego, dlatego też nie ma możliwości uwzględnienia w zmianie studium rekomendacji i wniosków zawartych w audycie krajobrazowym lub określenia przez audyt krajobrazowy granic krajobrazów priorytetowych.
 - b. kierunki i wskaźniki dotyczące zagospodarowania oraz użytkowania terenów, w tym tereny przeznaczone pod zabudowę oraz tereny wyłączone spod zabudowy.**

Teren przeznaczony został pod eksploatację złóż naturalnych, bez możliwości lokalizowania obiektów, budowli i urządzeń budowlanych niezwiązanych z eksploatacją złoża.

2. **obszary oraz zasady ochrony środowiska i jego zasobów, ochrony przyrody, krajobrazu, w tym krajobrazu kulturowego i uzdrowisk.** Określono zasady ochrony środowiska i jego zasobów oraz ochrony przyrody z uwzględnieniem, przy zagospodarowaniu obszaru objętego zmianą, przepisów dotyczących jakości i ochrony środowiska, a w szczególności dotyczących powierzchni ziemi i wód gruntowych oraz przestrzegania wymogów prawnych dotyczących gospodarki odpadami.
3. **obszary i zasady ochrony dziedzictwa kulturowego i zabytków oraz dóbr kultury współczesnej** – nie dotyczy obszarów objętych zmianą Studium;
4. **kierunki rozwoju systemów komunikacji i infrastruktury technicznej** – Dla obszaru zmiany określono obsługę komunikacyjną z przyległej drogi publicznej (np. droga powiatowa 1313R). Teren wydobywania nie wymaga uzbrojenia w infrastrukturę techniczną.
5. **obszary, na których rozmieszczone będą inwestycje celu publicznego o znaczeniu lokalnym** – nie dotyczy obszarów objętych zmianą Studium;
6. **obszary, na których rozmieszczone będą inwestycje celu publicznego o znaczeniu ponadlokalnym, zgodnie z ustaleniami planu zagospodarowania przestrzennego województwa** – nie dotyczy obszarów objętych zmianą Studium;
7. **obszary, dla których obowiązkowe jest sporządzenie miejscowego planu zagospodarowania przestrzennego na podstawie przepisów odrębnych, w tym obszary wymagające przeprowadzenia scaleń i podziału nieruchomości, a także obszary przestrzeni publicznej** – nie dotyczy obszarów objętych zmianą Studium;
8. **obszary, dla których gmina zamierza sporządzić miejscowy plan zagospodarowania przestrzennego, w tym obszary wymagające zmiany przeznaczenia gruntów rolnych i leśnych na cele nierolnicze i nieleśne.** Wyznaczono obszar, dla którego gmina zamierza sporządzić miejscowy plan zagospodarowania przestrzennego, który pokrywa się z granicami niniejszej zmiany.
9. **kierunki i zasady kształtowania rolniczej i leśnej przestrzeni produkcyjnej** – nie dotyczy obszarów objętych zmianą Studium;
10. **obszary szczególnego zagrożenia powodzią oraz obszary osuwania się mas ziemnych** – na obszarach objętych zmianą Studium występują obszary szczególnego zagrożenia powodzią, nie występują obszary osuwania się mas ziemnych;
11. **obiekty lub obszary, dla których wyznacza się w złożu kopaliny filar ochronny** – nie dotyczy obszarów objętych zmianą Studium;

12. **obszarów pomników zagłady i ich stref ochronnych oraz obowiązujące na nich ograniczenia prowadzenia działalności gospodarczej, zgodnie z przepisami ustawy z dnia 7 maja 1999 r. o ochronie terenów byłych hitlerowskich obozów zagłady (Dz.U. Nr 41, poz. 412 z późn. zm.)** – nie dotyczy obszarów objętych zmianą Studium;
13. **obszary wymagające przekształceń, rehabilitacji, rekultywacji lub remediacji** – nie dotyczy obszarów objętych zmianą Studium, za wyjątkiem terenów związanych z eksploatacją górniczą złóż w obszarze objętym niniejszą zmianą studium;
14. **obszary zdegradowane** – nie dotyczy obszarów objętych zmianą Studium
15. **granice terenów zamkniętych i ich stref ochronnych** – nie dotyczy obszarów objętych zmianą Studium.

Zmiana Studium uwarunkowań i kierunków zagospodarowania przestrzennego gminy Brzyska nie narusza przepisów odrębnych i nie pozostaje w sprzeczności z interesem publicznym oraz uwzględnia wymogi ochrony środowiska, zatem tworzy podstawę do realizacji celów, o których mowa w uzasadnieniu.

UZASADNIENIE ZAWIERAJĄCE OBJAŚNIENIA PRZYJĘTYCH ROZWIĄZAŃ ORAZ SYNTEZA USTALEŃ ZMIANY STUDIUM UWARUNKOWAŃ I KIERUNKÓW ZAGOSPODAROWANIA PRZESTRZENNEGO GMINY BRZYSKA z 2022

Przedmiotowa zmiana Studium Uwarunkowań i Kierunków Zagospodarowania Przestrzennego Gminy Brzyska obejmuje obszar centrum miejscowości Wróblowa i została sporządzona na podstawie Uchwały Nr XXVII/162/21 Rady Gminy Brzyska z dnia 5 maja 2021 r. w sprawie przystąpienia do sporządzenia zmiany studium uwarunkowań i kierunków zagospodarowania przestrzennego Gminy Brzyska.

Celem zmiany Studium jest wprowadzenie w centrum miejscowości Wróblowa kierunku: „Teren budownictwa usługowego – 1U” z przeznaczeniem pod usługi, w tym usługi publiczne.

Zmiana Studium została sporządzona stosownie do przepisów ustawy z dnia 27 marca 2003 r. o planowaniu i zagospodarowaniu przestrzennym (Dz. U. z 2021 r. poz. 741 z późn. zm.), ustawy z dnia 3 października 2008 r. o udostępnianiu informacji o środowisku i jego ochronie, udziale społeczeństwa w ochronie środowiska oraz ocenach oddziaływania na środowisko (Dz. U. z 2021 r. poz. 247 z późn. zm.) oraz rozporządzenia Ministra Infrastruktury z dnia 28 kwietnia 2004 r. w sprawie zakresu projektu studium uwarunkowań i kierunków zagospodarowania przestrzennego gminy (Dz. U. Nr 118 poz. 1233).

Obszar objęty zmianą studium ma niewielki zasięg w stosunku do obszaru całej gminy. Ze względu na zasięg zmiany nie wystąpiła pełna problematyka wymagana do uregulowania w ramach Studium.

W zmianie Studium Uwarunkowań i Kierunków Zagospodarowania Przestrzennego Gminy Brzyska stosownie do art.10 ust 2 określono:

- 1. uwzględniając bilans terenów przeznaczonych pod zabudowę:**
 - a. kierunki zmian w strukturze przestrzennej gminy Brzyska oraz w przeznaczeniu terenów, w tym wynikające z audytu krajobrazowego,**

W obszarze zmiany studium wskazano kierunek przeznaczenia obszaru położonego w miejscowościach Wróblowa, na „Teren budownictwa usługowego – 1U”.

Ze względu na brak terenów przeznaczanych pod zabudowę mieszkaniową, nie było potrzeby uwzględniania bilansu terenów przeznaczonych pod zabudowę, o którym mowa w art. 10 ust 1 pkt 7 lit d ustawy o pizp.

W tekście studium w rozdziale III Kierunki zagospodarowania przestrzennego w podrozdziale 3 w ramach Strefy osadnictwa wyszczególniono wśród terenów „Teren budownictwa usługowego – 1U” z przeznaczeniem pod usługi, w tym usługi publiczne.

Na chwilę sporządzania zmiany studium brak jest audytu krajobrazowego, dlatego też nie ma możliwości uwzględnienia w zmianie studium rekomendacji i wniosków zawartych w audycie krajobrazowym lub określenia przez audyt krajobrazowy granic krajobrazów priorytetowych.
 - b. kierunki i wskaźniki dotyczące zagospodarowania oraz użytkowania terenów, w tym tereny przeznaczone pod zabudowę oraz tereny wyłączone spod zabudowy.**

Teren przeznaczony został pod realizację usług ze wskazaniem podstawowych wskaźników zabudowy takich jak powierzchnia zabudowy, powierzchnia biologicznie czynna, wysokości czy dopuszczone sposoby zagospodarowania terenu.
- 2. obszary oraz zasady ochrony środowiska i jego zasobów, ochrony przyrody, krajobrazu, w tym krajobrazu kulturowego i uzdrowisk. Określono zasady ochrony środowiska i jego**

zasobów z uwzględnieniem, przy zagospodarowaniu obszaru objętego zmianą, przepisów dotyczących zbiornika wód podziemnych.

3. **obszary i zasady ochrony dziedzictwa kulturowego i zabytków oraz dóbr kultury współczesnej** – nie dotyczy obszarów objętych zmianą Studium;
4. **kierunki rozwoju systemów komunikacji i infrastruktury technicznej** – Dla obszaru zmiany określono obsługę komunikacyjną z przyległej drogi publicznej (np. droga gminna). Teren wyposażony jest w infrastrukturę techniczną.
5. **obszary, na których rozmieszczone będą inwestycje celu publicznego o znaczeniu lokalnym** – w obszarze zmiany Studium może być zlokalizowany obiekt ochotniczej straży pożarnej;
6. **obszary, na których rozmieszczone będą inwestycje celu publicznego o znaczeniu ponadlokalnym, zgodnie z ustaleniami planu zagospodarowania przestrzennego województwa** – nie dotyczy obszarów objętych zmianą Studium;
7. **obszary, dla których obowiązkowe jest sporządzenie miejscowego planu zagospodarowania przestrzennego na podstawie przepisów odrębnych, w tym obszary wymagające przeprowadzenia scaleń i podziału nieruchomości, a także obszary przestrzeni publicznej** – nie dotyczy obszaru zmiany Studium;
8. **obszary, dla których gmina zamierza sporządzić miejscowy plan zagospodarowania przestrzennego, w tym obszary wymagające zmiany przeznaczenia gruntów rolnych i leśnych na cele nierolnicze i nieleśne**. w obszarze zmiany studium występują grunty wysokich klas I-III, wymagających uzyskania zgody na zmianę przeznaczenia gruntów rolnych na cele nierolnicze a ta uzyskiwana jest jedynie w procedurze sporządzania planu miejscowego; Przeznaczenie terenów na cele usługowe będzie wymagało sporządzenie miejscowego planu zagospodarowania przestrzennego;
9. **kierunki i zasady kształtowania rolniczej i leśnej przestrzeni produkcyjnej** – nie dotyczy obszarów objętych zmianą Studium;
10. **obszary szczególnego zagrożenia powodzią oraz obszary osuwania się mas ziemnych** – na obszarach objętych zmianą Studium nie występują obszary szczególnego zagrożenia powodzią i obszary osuwania się mas ziemnych;
11. **obiekty lub obszary, dla których wyznacza się w złożu kopaliny filar ochronny** – nie dotyczy obszarów objętych zmianą Studium;
12. **obszarów pomników zagłady i ich stref ochronnych oraz obowiązujące na nich ograniczenia prowadzenia działalności gospodarczej, zgodnie z przepisami ustawy z dnia 7 maja 1999 r. o ochronie terenów byłych hitlerowskich obozów zagłady (Dz.U. Nr 41, poz. 412 z późn. zm.)** – nie dotyczy obszarów objętych zmianą Studium;

13. **obszary wymagające przekształceń, rehabilitacji, rekultywacji lub remediacji** – nie dotyczy obszarów objętych zmianą Studium;
14. **obszary zdegradowane** – nie dotyczy obszarów objętych zmianą Studium
15. **granice terenów zamkniętych i ich stref ochronnych** – nie dotyczy obszarów objętych zmianą Studium.

Zmiana Studium uwarunkowań i kierunków zagospodarowania przestrzennego gminy Brzyska nie narusza przepisów odrębnych i nie pozostaje w sprzeczności z interesem publicznym oraz uwzględnia wymogi ochrony środowiska, zatem tworzy podstawę do realizacji celów, o których mowa w uzasadnieniu.