

PROGRAM ROZWOJU GMINY GRODZISKO DOLNE NA LATA 2021–2027



WRZESIEŃ 2024

Spis treści

Wykaz stosowanych skrótów	2
Wstęp	3
1. Charakterystyka Gminy Grodzisko Dolne	4
2. Gmina Grodzisko Dolne w OSI regionalnych	6
3. System realizacji Programu Rozwoju	8
4. Spójność ze Strategią Ponadlokalną LOF	9
4.1. Analiza SWOT	10
4.2. Wizja Rozwoju	12
4.3. Obszary strategiczne i cele operacyjne	12
4.4. Kierunki działań	14
5. Zrównoważona mobilność na terenie Gminy Grodzisko Dolne	19
6. Przedsięwzięcia indywidualne Gminy Grodzisko Dolne.....	30
7. Spójność z celami polityki europejskiej, krajowej i regionalnej	33
8. Ramy finansowe i źródła finansowania	34
9. Partycypacja społeczna w Programie Rozwoju	35
Spis rysunków	37
Spis map	37
Spis tabel	37

Wykaz stosowanych skrótów

ASF – Afrykański pomór świń

BDL – Bank Danych Lokalnych

CO – Cel operacyjny

COVID – choroba zakaźna wywołwana przez wirusa SARS-CoV-2

CP – Cel Polityki

EFRR – Europejski Fundusz Rozwoju Regionalnego

EFS – Europejski Fundusz Społeczny

EOG – Europejski Obszar Gospodarczy

GOPS – Gminny Ośrodek Pomocy Społecznej

GUS – Główny Urząd Statystyczny

JST – jednostki samorządu terytorialnego

KGW – Koło Gospodyń Wiejskich

KPO – Krajowy Plan Odbudowy

KRS – Krajowy Rejestr Sądowy

LOF – Leżajski Obszar Funkcjonalny

OF – Obszar Funkcjonalny

OSI – Obszar Strategicznej Interwencji

OSP – Ochotnicza Straż Pożarna

OZE – odnawialne źródła energii

PSZOK – Punkt Selektywnej Zbiórki Odpadów

PUP – Powiatowy Urząd Pracy

SRP – Strategia Rozwoju Ponadlokalnego

SWOT – Analiza silnych i słabych stron oraz szans i zagrożeń

UE – Unia Europejska

Wstęp

Program Rozwoju Gminy Grodzisko Dolne na lata 2021-2027 jest dokumentem o charakterze wdrożeniowym i uszczegóławiającym postanowienia Strategii Rozwoju Ponadlokalnego Leżajskiego Obszaru Funkcjonalnego na lata 2021-2027 z perspektywą do 2035 opracowanej dla Powiatu Leżajskiego, Gminy Miasto Leżajsk, Gminy Leżajsk, Gminy Nowa Sarzyna, Gminy Kuryłówka, Gminy Grodzisko Dolne, Gminy Tryńcza. Jednocześnie jest on w pełni zgodny ze strategią ponadlokalną i prowadzi do osiągnięcia celów strategicznych i rozwojowych określonych na poziomie ponadlokalnym.

Program Rozwoju jako dokument wykonawczy do Strategii Ponadlokalnej zawiera przede wszystkim krótką charakterystykę gminy, z uwzględnieniem jej przewag konkurencyjnych oraz listę przedsięwzięć o charakterze indywidualnym, które wpisują się w cele i priorytety rozwojowe strategii ponadlokalnej. Dokument powstał równoległe do Strategii Rozwoju Ponadlokalnego i jest z nią w pełni zgodny. Należy również zaznaczyć, że Program Rozwoju Gminy Grodzisko Dolne w powiązaniu ze Strategią Rozwoju Ponadlokalnego stanowił będzie podstawę do ubiegania się o środki unijne i krajowe przy realizacji projektów indywidualnych prowadzących do osiągnięcia celów ponadlokalnych we wskazanych obszarach.

Obszar powiązanych ze sobą funkcjonalnie jednostek samorządu terytorialnego został poddany analizie w ujęciu obiektywnym w kluczowych dla jego rozwoju sektorach. Diagnoza została opracowana z wykorzystaniem statystyki publicznej i właściwych opracowań analitycznych. Co istotne zawiera zestawienie danych przedstawianych indywidualnie dla poszczególnych JST, a także podsumowania dla całego obszaru. Dlatego też możliwe było przeanalizowanie danych przedstawionych dla Gminy Grodzisko Dolne.

Program Rozwoju analogicznie do Strategii Rozwoju Ponadlokalnego LOF został opracowany z wykorzystaniem metodologii partycypacyjno-eksperckiej. W proces jego powstawania zaangażowano mieszkańców, władze i pracowników samorządowych oraz ekspertów zewnętrznych. Dlatego też, jest on odpowiedzią na zidentyfikowane potrzeby i problemy rozwojowe mieszkańców Gminy Grodzisko Dolne, a poprzez realizację zaplanowanych działań pozwoli na osiągnięcie wyznaczonych celów strategicznych i rozwojowych w ramach obszaru funkcjonalnego. Zaplanowane w dokumencie działania mają służyć długotrwałej poprawie warunków społecznych, gospodarczych, środowiskowych, klimatycznych i demograficznych w gminie.

Dokument będzie koncentrować się na wykorzystaniu potencjałów gminy w taki sposób, aby posiadane zasoby wzmocniły lokalną gospodarkę w zakresie wzrostu produktywności, skutecznej transformacji społeczno-gospodarczej realizującej cele Unii Europejskiej, przy zaangażowaniu środowisk lokalnych: samorządów, podmiotów prywatnych, organizacji pozarządowych. Jednocześnie będzie wskazywać także potrzeby w zakresie rozwiązywania problemów charakterystycznych dla Gminy Grodzisko Dolne.

Rezultatem zaplanowanych działań będzie m. in.: aktywizacja zasobów i potencjałów gminy oraz zapewnienie trwałych podstaw rozwojowych. Istotne jest również, aby osiągnąć trwałe wzmocnienie potencjału instytucjonalnego w samorządzie w zakresie planowania strategicznego i realizacji działań rozwojowych obejmujących m.in. aspekty gospodarcze, społeczne, przestrzenne, środowiskowe i kulturowe oraz wzmocnienie roli lokalnych interesariuszy w planowaniu rozwoju społeczno-gospodarczego.

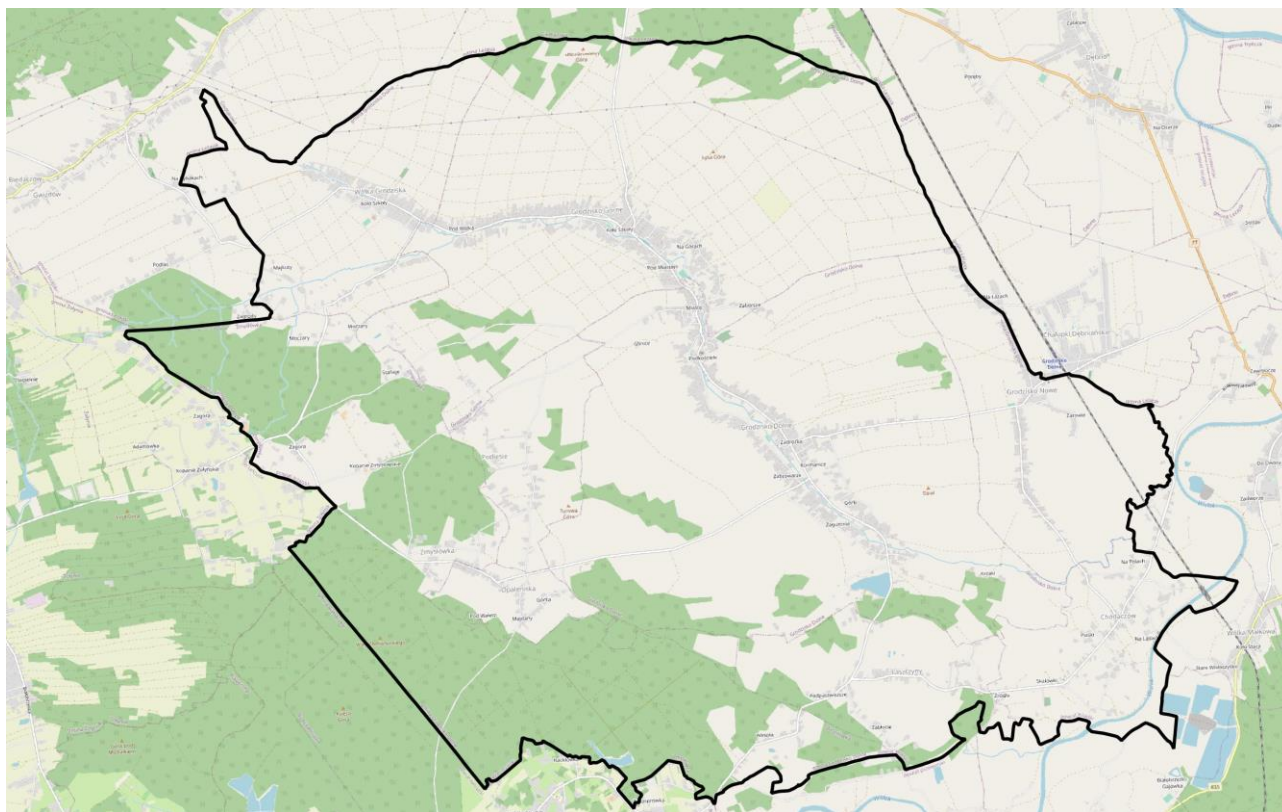
1. Charakterystyka Gminy Grodzisko Dolne

Gmina Grodzisko Dolne położona w powiecie leżajskim. Zlokalizowana jest w północno-wschodniej części województwa podkarpackiego. Jest jedną z 114 gmin wiejskich województwa. Powierzchnia gminy wynosi 78,4 km². Na tle 159 gmin województwa podkarpackiego, pod względem obszaru, Gmina Grodzisko Dolne jest gminą średnią. Powierzchnia gminy stanowi około 0,44% powierzchni województwa (jego obszar to 17 844 km²).

Podział administracyjny gminy obejmuje 10 sołectw. Największymi miejscowościami są wsie Grodzisko Dolne i Grodzisko Górne, które razem z Wólką Grodziską stanowią zwarty kompleks zabudowy skupiający ponad 2/3 mieszkańców. W centrum tego kompleksu mają siedzibę władze gminne i instytucje administracyjne. Z racji swego położenia Gmina Grodzisko Dolne graniczy z:

- Gminą Żołynia od strony zachodniej (powiat łańcucki),
- Gminą Białobrzegi od strony południowo – zachodniej (powiat łańcucki),
- Gminą Tryńcza od strony południowo – wschodniej (powiat przeworski),
- Gminą Leżajsk od strony północnej (powiat leżajski).

Mapa 1 – Mapa Gminy na granicy Gminy Grodzisko Dolne



Źródło: opracowanie własne.

Z uwagi na strukturę agrarną Gmina Grodzisko Dolne jest gminą typowo rolniczą, gdyż zdecydowana większość jej powierzchni zajmują indywidualne gospodarstwa rolne. Gmina należy do obszarów o niskim poziomie zanieczyszczenia środowiska. Tereny gminy posiadają również wysokie walory przyrodniczo-krajobrazowe. Na terenie gminy znajduje się zbiornik wodny „Czyste” o powierzchni ok. 8,05 ha.

Dane Głównego Urzędu Statystycznego pokazują, że według stanu na koniec roku 2020 Gmina Grodzisko Dolne zamieszkuje obecnie 7 966 mieszkańców. Liczba ta stanowi 11,54% ogółu

liczby mieszkańców powiatu oraz 10,28% liczby mieszkańców Leżajskiego Obszaru Funkcjonalnego. Liczba ludności na przestrzeni lat 2016-2020 uległa zmniejszeniu o 109 osób tj. 1,35%. W odniesieniu do struktury ludności wg ekonomicznych grup wieku, należy zwrócić na dość niekorzystną sytuację demograficzną Gminy Grodzisko Dolne w tym zakresie. Procentowy udział osób w wieku przedprodukcyjnym wynosi 18,4% natomiast w wieku produkcyjnym 61,9% oraz 19,7% udziału mieszkańców w wieku poprodukcyjnym.

Tabela 1 – Ludność Gminy Grodzisko Dolne na tle powiatu leżajskiego i LOF

JST	2016	2017	2018	2019	2020	zmiana %
Powiat leżajski	69 663	69 641	69 562	69 370	68 996	-0,96
Gmina Grodzisko Dolne	8 075	8 050	8 028	8 026	7 966	-1,35
Leżajski Obszar Funkcjonalny	78 099	78 100	78 023	77 861	77 494	-0,77

Źródło: opracowanie własne na podstawie BDL GUS.

Sieć dróg gminnych i powiatowych na terenie gminy umożliwiają dobrą komunikację z okolicznymi miastami tj. Leżajskiem, Łańcutem, Przeworskiem i Rzeszowem. Bezpośrednie związki funkcjonalne odnoszą się w szczególności do Leżajska, który stanowi dla gminy usługowy ośrodek ponadlokalny. W skali całego województwa podkarpackiego Gmina Grodzisko Dolne nie pełni znaczących funkcji, jednak nie odbiega od podobnych do niej gmin rolniczych.

Przez teren Gminy Grodzisko Dolne nie przebiegają drogi krajowe i wojewódzkie, choć w jej pobliżu znajdują się ważne szlaki komunikacyjne: droga krajowa 77, a także autostrada A4. Wjazd na autostradę zlokalizowany w Gorliczynie znajduje się kilka kilometrów od granic gminy. Podobnie trasa 77 biegnie wzdłuż jej granic. Długość dróg powiatowych na terenie gminy wynosi 49,3 km i są to w większości drogi asfaltowe o dobrej nawierzchni. Dodatkowo przez teren gminy przebiega 39 dróg gminnych o łącznej długości 31,5 km, a drugie tyle stanowią drogi dojazdowe, gruntowe, najczęściej utwardzane. Na granicy Gminy Grodzisko Dolne przebiega także linia kolejowa Przeworsk-Rozwadow.

W zakresie walorów przyrodniczych należy zaznaczyć, że Gmina Grodzisko Dolne położona jest w malowniczym, pagórkowatym terenie przeciętym doliną potoku Leszczynka. Pod względem geograficznym znajduje się we wschodniej części płaskowyżu Kolbuszowskiego na wysoczyźnie morenowej, którą przecina wspomniana dolina. Teren Gminy Grodzisko Dolne charakteryzuje się znacznym potencjałem przyrodniczym. Najbardziej wartościowe krajobrazowo fragmenty gminy zostały włączone do Zmysłowskiego Obszaru Chronionego Krajobrazu. Najważniejszą jego częścią jest Rezerwat Przyrody „Zmysłówka”, zachowany fragment pierwotnego lasu mieszanego porośnięty modrzewiami, jodłami, grabami, bukami i lipami, jak również dębami o wymiarach pomnikowych. Tutejsze lasy cechuje olbrzymie bogactwo fauny i flory. W runie występują gatunki roślin chronionych i rzadkich na płaskowyżu Kolbuszowskim, a faunę reprezentują m.in. sarny, dziki, zajęce i bobry. Godne uwagi jest również uroczysko „Górka” stanowiące duże skupisko modrzewia oraz długie morenowe wzgórze usypane przez wiatry zwane „Wałami Chmielnickiego” ze wzniesieniem Księża Góra (216 m n.p.m.). Dodatkowym elementem uatrakcyjniającym krajobraz są liczne zagłębienia polodowcowe, tworzące charakterystyczne oczka wodne. Największym z nich jest zbiornik wodny „Czyste”, położony w sąsiedztwie lasów sosnowych, stanowiący doskonałe miejsce wędkowania i wypoczynku. Zbiornik ten o powierzchni ok. 8,05 ha stanowi miejsce letniego wypoczynku okolicznych mieszkańców. Posiada też korzystne warunki do uprawiania sportów wodnych. W okresie wakacyjnym działa strzeżone kąpielisko. Zaletą przyrodniczą nie w pełni wykorzystaną są także niezwykle czyste wody głębinowe, będące cennym zasobem naturalnym.

Na terenie gminy istnieje historyczno-przyrodniczy Szlak Rowerowy Niebieski na trasie: Zalew „Czyste” – Laszczyny – Zmysłówka – lasy państwowe – Opaleniska – Zmysłówka – Podlesie – Grodzisko Dolne – Zalew „Czyste”. Nawierzchnia trasy jest niemal na całej długości utwardzona, przebiega przez drogi i ścieżki leśne, szutrowe, asfaltowe o zróżnicowanym stopniu gładkości. Biegnie ona przez Zmysłowski Obszar Chronionego Krajobrazu z „Rezerwatem Zmysłówka”, a na trasie spotkać można polodowcowe wzgórza, wydmy, jak też pola, oczka wodne czy liczne symbole i znaki upamiętniające wydarzenia z okresu II wojny światowej. Uczestnicy rowerowych wypraw mogą zapoznać się z ciekawą i bogatą historią miejsc i obiektów znajdujących się na szlaku. Miejsca te są symbolem wielokulturowości i świadczą o interesującej przeszłości Grodziska. Trasa jest dostępna dla turystów na rowerach trekkingowych i górskich, a jej całkowita długość wynosi 25,5 km. Kwestią wymagającą interwencji jest utrzymanie trasy w odpowiednim stanie (utrzymanie trasy, koszenie poboczy, remont niektórych znaków i tablic informacyjnych itp.).

Innym elementem infrastruktury rekreacyjnej w gminie są trasy do Nordic Walking. Ich powstanie było efektem wspólnych starań dwóch Lokalnych Grup Działania: Stowarzyszenia „Kraina Sanu” i Stowarzyszenie „Dorzecze Mlecзки”, które realizowały międzyregionalny projekt Nordic Walking Park Podkarpacie Centrum. W projekcie uczestniczyło 10 gmin z powiatów przeworskiego (Adamówka, Gać, Tryńcza, Zarzecze), jarosławskiego (Wiązownica, Jarosław), leżajskiego (Grodzisko Dolne, Kuryłówka) oraz Miasto i Gmina Sieniawa. W jego ramach powstała sieć ponad 400 km tras do uprawiania Nordic Walking na obszarze 1086 km². W każdej gminie zlokalizowany został przynajmniej jeden taki obiekt – na terenie Gminy Grodzisko Dolne powstały trzy szlaki: trasa zielona (łatwa) – o długości 5,5 km, trasa czerwona (średnio trudna) – 13 km i trasa czarna (trudna) – 16 km. Cała sieć tras w gminie nosi nazwę „Kraina Łowców Reniferów”. W roku 2010 powstał szlak turystyczny pieszy pod nazwą Wielkie Grodzisko biegnący od zbiornika wodnego „Czyste” poprzez Grodzisko Dolne w tym Miasteczko, Grodzisko Górne aż do miejscowości Wólka Grodziska. Wszystkie atrakcje turystyczne wzdłuż planowanego szlaku zostały odpowiednio oznakowane i opisane. Cały szlak ma długość ponad 8 km.

Gmina Grodzisko Dolne posiada również zabytki historyczne. Najstarszym zabytkiem Grodziska jest kościół parafialny p.w. św. Barbary. murowany z II poł. XVIII w., rozbudowany w następnym stuleciu. Wystrój i wyposażenie główne XVIII-XX - wieczne. Gruntowny remont świątyni prowadzony od lat 90. XX w. zakończył się w 2006 r. wymianą starego poszycia dachowego na nowe, miedziane. Charakterystycznym elementem są wszechobecne przydrożne krzyże i XIX wieczne zabytkowe kapliczki o bardzo interesującej architekturze. Ich piękna i niejednokrotnie oryginalna forma wspaniale harmonizuje z otaczającą nas przyrodą. Stawiane na rozstajach dróg dla bezpieczeństwa podróżnych jako dziękczynienie za otrzymane łaski pozostały po dzień dzisiejszy.

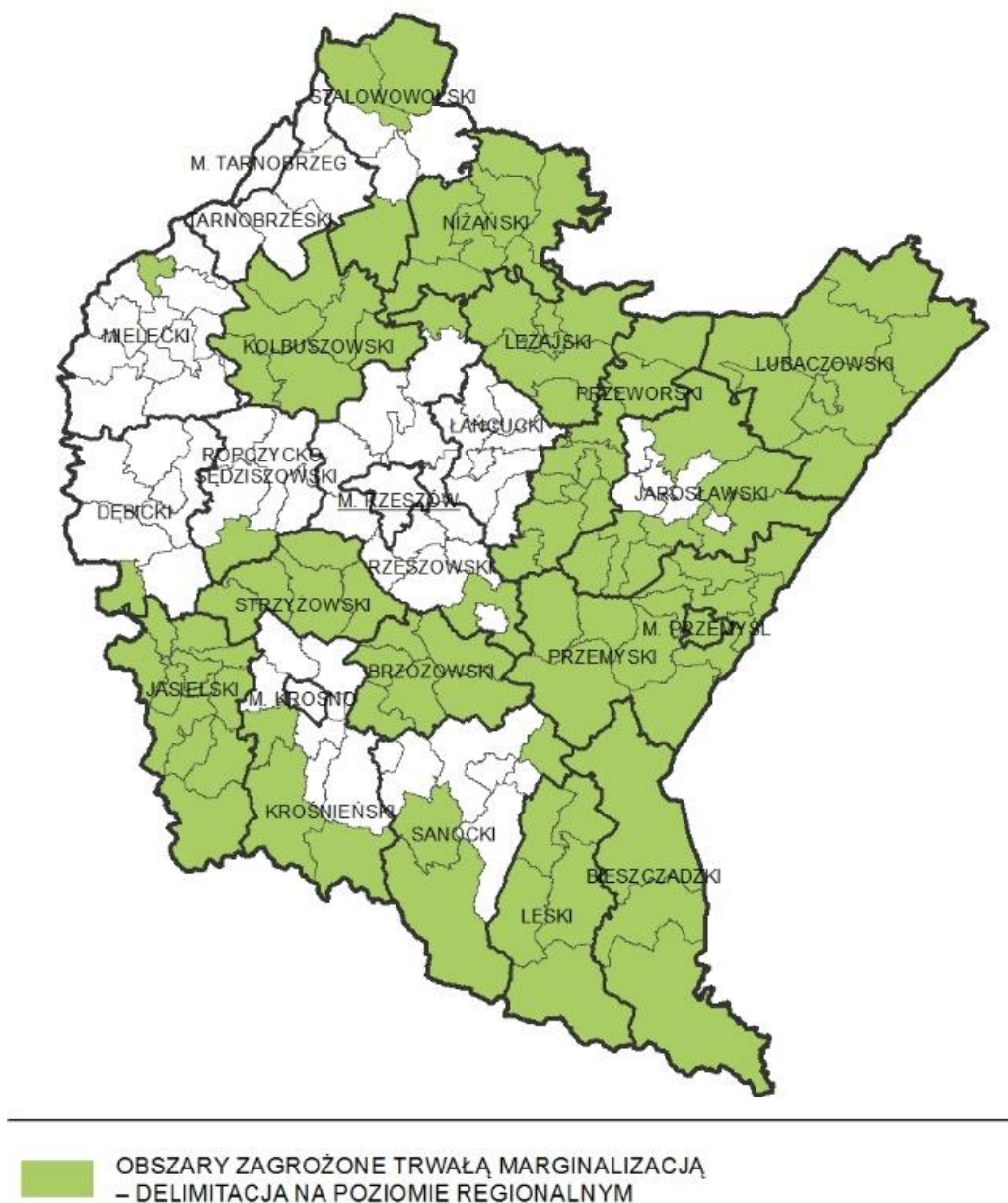
2. Gmina Grodzisko Dolne w OSI regionalnych

Zgodnie ze Strategią rozwoju województwa - Podkarpackie 2030, obszary wymagające szczególnego wsparcia w kontekście równoważenia rozwoju powinny otrzymać pomoc prowadzącą do wzmocnienia szans rozwojowych obszarów zagrożonych trwałą marginalizacją w województwie. Jednym z narzędzi takiego wsparcia mogą być instrumenty terytorialne. Realizacja zasady zrównoważonego rozwoju regionu, wymaga od władz kierunkowania działań na zapewnienie mieszkańcom pełnego pakietu możliwości rozwojowych niezależnie od miejsca zamieszkania. Zadaniem niniejszych działań jest identyfikowanie i wzmacnianie czynników rozwojowych obszarów o słabszych perspektywach rozwojowych, wynikających ze struktury społeczno-

gospodarczej, peryferyjnego położenia bądź utraty dotychczasowych funkcji. Wśród celów stawianych przed takimi działaniami wymienić należy m.in. zwiększenie zasobów infrastrukturalnych w strategicznych sektorach, zdynamizowanie rozwoju społeczno-gospodarczego w oparciu o lokalne potencjały, rozwój przedsiębiorczości i innowacyjności, poprawę dostępu do podstawowych usług publicznych, zniwelowanie wykluczenia transportowego.

Samorząd Województwa, poza OSI krajowymi, do objęcia specjalnym wsparciem wskazał następujące regionalne obszary strategicznej interwencji: subregionalne bieguny wzrostu i miejskie obszary funkcjonalne; miasta powiatowe i małe; Rzeszów i Rzeszowski Obszar Funkcjonalny; obszary wiejskie; obszary zagrożone trwałą marginalizacją w województwie; obszar Bieszczad; obszar gmin „Błękitnego Sanu”. Wyznaczone Obszary Strategicznej Interwencji będą wspierane z poziomu kraju i regionu za pomocą dedykowanych instrumentów.

Mapa 2 – Obszary zagrożone trwałą marginalizacją w województwie podkarpackim



Gmina Grodzisko Dolne została zidentyfikowana jako element tylko jednego z Obszarów Strategicznej Interwencji wskazanych na poziomie regionalnym. Gmina Grodzisko Dolne wchodzi w skład obszarów zagrożonych trwałą marginalizacją w regionie. Zostały one zdelimitowane na poziomie powiatów, w oparciu o syntetyczny wskaźnik uwzględniający ich poziom rozwoju społeczno-gospodarczego.

Wśród zakładanych działań sugerowanych do realizacji w ramach OSI można wskazać np.: rozwój sektora inwestycji prywatnych w oparciu o lokalne zasoby, aktywizację lokalnych inicjatyw gospodarczych i społecznych, poprzez wykorzystanie potencjału podmiotów publicznych, prywatnych, organizacji pozarządowych i mieszkańców, poprawę atrakcyjności inwestycyjnej poprzez zapewnienie przygotowanych terenów inwestycyjnych, pobudzanie procesów rozwojowych poprzez zapewnienie lepszej dostępności komunikacyjnej na zewnątrz, w tym rozwój infrastruktury drogowej łączącej się z węzłami sieci dróg szybkiego ruchu oraz infrastruktury kolejowej, włączenie komunikacyjne obszarów o utrudnionej dostępności, dostosowanie infrastruktury technicznej (energetycznej, gazowej, telekomunikacyjnej, wodnokanalizacyjnej) i społecznej warunkującej rozwój gospodarczy i wyższą jakość życia mieszkańców, wzmocnienie roli instytucji publicznych jako inicjatora nawiązywania partnerstw, współpracy z innymi instytucjami publicznymi, społeczeństwem i innymi interesariuszami na rzecz rozwoju regionu, ograniczenie skutków peryferyjnego położenia obszarów przygranicznych poprzez wielopłaszczyznowe wykorzystanie możliwego potencjału współpracy transgranicznej, intensyfikację działań w zakresie ochrony i poprawy stanu i jakości środowiska przyrodniczego.

3. System realizacji Programu Rozwoju

Zgodnie z założeniami Strategii Rozwoju Ponadlokalnego Leżajskiego Obszaru Funkcjonalnego, Program Rozwoju Gminy Grodzisko Dolne jest dokumentem o charakterze wdrożeniowym i operacyjnym. Opisuje on krótką charakterystykę gminy, z uwzględnieniem jej przewag konkurencyjnych. Wskazuje na spójności w zakresie planu strategicznego wyznaczonego na poziomie ponadlokalnym oraz zawiera listę przedsięwzięć o charakterze indywidualnym, które wpisują się w obszary strategiczne i cele rozwojowe dokumentu wyższego rzędu. Program Rozwoju Gminy Grodzisko Dolne na lata 2021-2027 powstał równoległe do Strategii Rozwoju Ponadlokalnego Leżajskiego Obszaru Funkcjonalnego i jest z nią w pełni zgodny, uszczegóławiając jednocześnie założone cele strategiczne i operacyjne.

Tak opracowany system dokumentów o charakterze strategicznym, stanowił będzie podstawę do ubiegania się o środki zewnętrzne przy realizacji projektów zarówno partnerskich jak i indywidualnych prowadzących do zrównoważonego rozwoju całego obszaru objętego Strategią Rozwoju Ponadlokalnego.

Ponadto w proces wdrażania dokumentów strategicznych w sposób pośredni lub bezpośredni zaangażowani będą lokalni interesariusze. Mieszkańcy obszaru funkcjonalnego, przedsiębiorcy i organizacje pozarządowe byli zaangażowani w proces tworzenia strategii, ale na kolejnych etapach prac mogą być zarówno realizatorami jak i odbiorcami działań wdrożeniowych zaplanowanych w dokumencie strategicznym.

Rysunek 1 – Schemat wdrażania strategii ponadlokalnej



Źródło: opracowanie własne.

Dobór instrumentów realizacyjnych opiera się na ocenie potrzeb i problemów - dokonanej na podstawie diagnozy stanu wyjściowego oraz oceny efektywności i skuteczności dotychczasowych działań podejmowanych przez poszczególne jednostki samorządu terytorialnego. Zaplanowane przedsięwzięcia realizacyjne są ukierunkowane na usuwanie zidentyfikowanych na etapie diagnostycznym niedoborów lub barier hamujących zrównoważony rozwój terytorialny. Wskazanie konkretnych mechanizmów wdrażania strategii na poziomie ponadlokalnym i lokalnym jest ważne. To właśnie dzięki nim realizacja zaplanowanej interwencji przez wszystkie podmioty może przebiegać spójnie, tworząc efekt synergii.

4. Spójność ze Strategią Ponadlokalną LOF

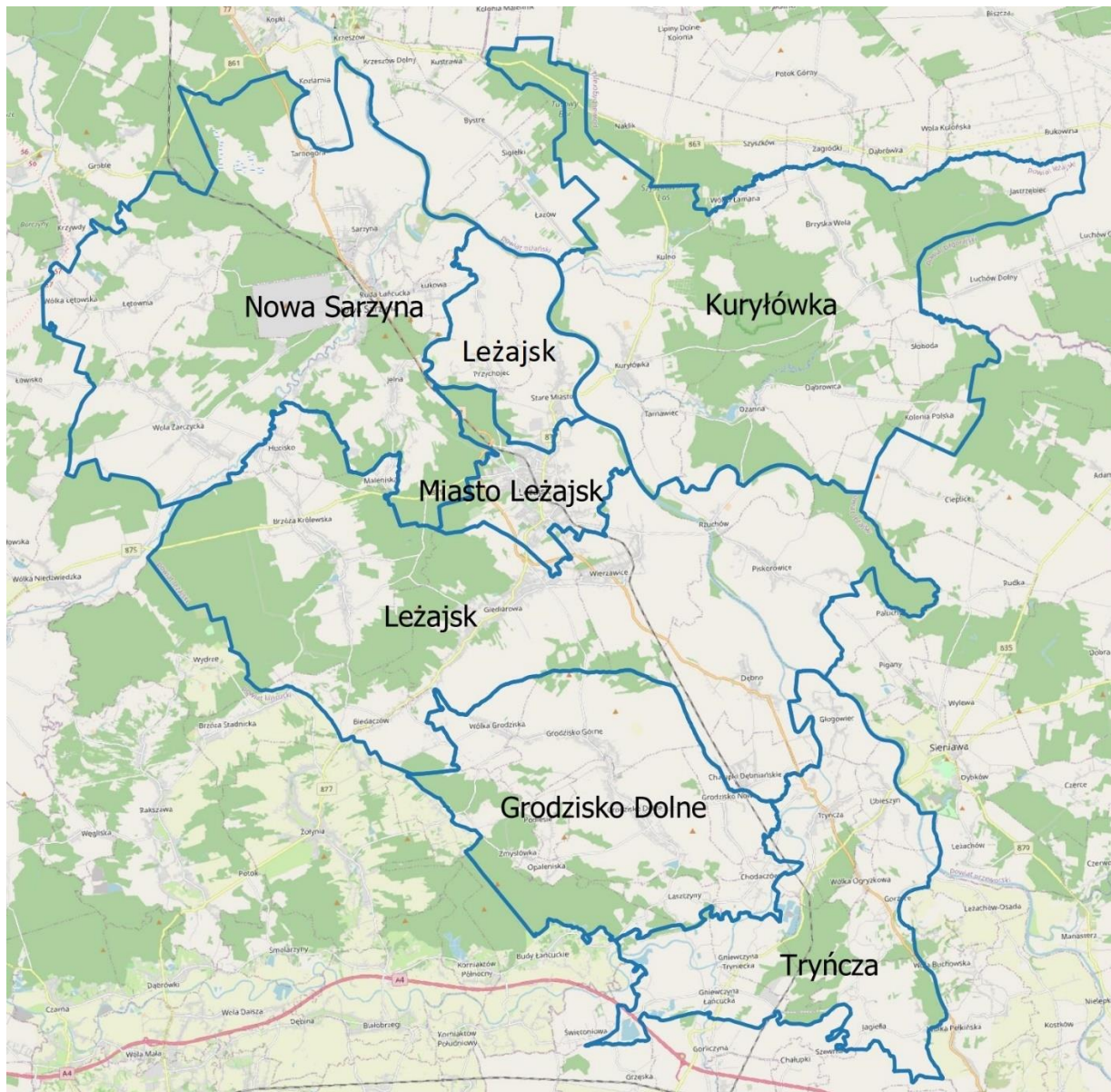
Wyznaczone w Strategii Rozwoju Ponadlokalnego LOF dwa poziomy realizacji przedsięwzięć, odpowiadające założeniom wizji oraz zaprojektowanych celów strategicznych i operacyjnych mają na celu wykorzystanie wszystkich potencjałów jednostek samorządu terytorialnego wchodzących w skład LOF.

Poziom pierwszy został uszczegółowiony w ramach Strategii Ponadlokalnej LOF. Zgodnie z założeniami ma on charakter ponadlokalny, planistyczny i strategiczny. Odnosi się wprost do postanowień niniejszego dokumentu. Jednocześnie zawiera zbiór przedsięwzięć wspólnych dla kilku Partnerów. Na poziomie ponadlokalnym będą to m.in. projekty partnerskie, czy też wiązki projektów finansowane z różnych źródeł, w tym szczególnie z wykorzystaniem środków UE. Poprzez projekt partnerski rozumie się przedsięwzięcia podejmowane przez kilka JST, realizowane na rzecz mieszkańców obszaru funkcjonalnego, wykraczające zasięgiem oddziaływania poza teren jednej gminy. Wiazki projektów to zbiór działań realizowanych jednocześnie przez różne jednostki samorządu terytorialnego, w tym samym obszarze tematycznym, prowadzący do osiągnięcia wspólnych celów.

Drugi poziom został określony jako Programy Rozwoju poszczególnych JST. W niniejszym rozdziale zwrócono szczególną uwagę na spójność pomiędzy obydwoma dokumentami strategicznymi. Kolejne podrozdziały pokazują w jaki sposób wykorzystano zapisy SRP LOF

w zakresie: analizy SWOT, wizji rozwoju, obszarów strategicznych i celów rozwojowych oraz kierunków działań w zakresie formułowania zapisów Programu Rozwoju. Należy również zaznaczyć, że każdy z wymienionych elementów wskazuje na pełną spójność z dokumentem nadrzędnym, każdorazowo jednak podkreślając indywidualny charakter Gminy Grodzisko Dolne jako członka Partnerstwa Leżajskiego Obszaru Funkcjonalnego.

Mapa 3 – Mapa Leżajskiego Obszaru Funkcjonalnego



Źródło: opracowanie własne.

4.1. Analiza SWOT

Analiza SWOT bazuje na wnioskach z przeprowadzonej diagnozy społecznej, gospodarczej i przestrzennej oraz wynikach ankiety przeprowadzonej wśród mieszkańców i lokalnych interesariuszy w ramach prac nad Strategią Ponadlokalną LOF. Na tej podstawie zidentyfikowano poszczególne elementy na które składa się analiza SWOT dedykowana dla Gminy Grodzisko Dolne. Wybrano wyłącznie cechy charakterystyczne dla Gminy Grodzisko Dolne. Takie podejście zapewnia pełną zgodność Programu Rozwoju Gminy Grodzisko Dolne ze Strategią Rozwoju Ponadlokalnego Leżajskiego Obszaru Funkcjonalnego.

Zgodnie z metodologią prac nad analizą SWOT, kolejnym etapem była ocena ważności poszczególnych czynników i wybór tych, które pełnią najistotniejszą rolę gminy. Obydwa etapy zostały zrealizowane z udziałem kluczowych interesariuszy lokalnych. Należy również zwrócić uwagę na relacje zachodzące odpowiednio między poszczególnymi elementami analizy SWOT. Taką uporządkowaną analizę stopnia oddziaływania poszczególnych czynników na siebie traktuje się jako punkt wyjścia do wyboru (spośród określonych na poziomie ponadlokalnym) obszarów strategicznych i celów rozwojowych dla Gminy Grodzisko Dolne.

Tabela 2 – Analiza SWOT

SILNE STRONY	SŁABE STRONY
<ul style="list-style-type: none"> ▪ walory przyrodnicze i krajobrazowe ▪ dziedzictwo kulturowe i zabytki ▪ obiekty sportowo-rekreacyjne ▪ wolne tereny inwestycyjne ▪ rosnąca aktywność społeczna ▪ przyjazny klimat dobrosąsiedzki ▪ popyt na zdrową żywność ▪ wysoki poziom nasłonecznienia ▪ rozwijające się rolnictwo ▪ dostępność terenów możliwych do przekształcenia w tereny inwestycyjne ▪ sprawne organizacje pozarządowe 	<ul style="list-style-type: none"> ▪ niewykorzystany potencjał turystyczny i słaba infrastruktura turystyczna ▪ niewystarczająca dostępność komunikacyjna ▪ wysoki poziom bezrobocia ▪ brak mieszkań komunalnych ▪ problemy społeczne ▪ zbyt mało przedszkoli i żłobków ▪ zanieczyszczone środowisko ▪ niewykorzystany potencjał OZE ▪ uboga oferta ośrodków wsparcia seniorów ▪ zaniedbane zabytki ▪ brak regulacji rzek i rowów ▪ niska świadomość ekologiczna
SZANSE	ZAGROŻENIA
<ul style="list-style-type: none"> ▪ nowe miejsca pracy ▪ rozbudowa przestrzeni dla aktywnego wypoczynku ▪ odpowiednia promocja obszaru ▪ rozwój infrastruktury drogowo-komunikacyjnej ▪ wykorzystanie walorów przyrodniczych ▪ podejmowanie wspólnych inicjatyw przez gminy ▪ rozwój turystyki ▪ popyt na produkty lokalne ▪ utworzenie miejsc opieki nad dziećmi ▪ rozwój energii ze źródeł odnawialnych ▪ poprawa jakości przestrzeni publicznej ▪ rozwój oferty kulturalnej ▪ cyfryzacja usług ▪ modernizacja i specjalizacja rolnictwa ▪ utworzenie ośrodków wsparcia seniorów ▪ nowe programy pomocowe 	<ul style="list-style-type: none"> ▪ wzrost cen ▪ „starzenie się” społeczeństwa ▪ rosnąca ilość odpadów komunalnych ▪ długotrwałe zagrożenia związane ze stanem zdrowia ludzi i zwierząt (pandemia COVID, ASF, ptasia grypa) ▪ niekorzystne warunki na rynku pracy ▪ zanieczyszczenie środowiska ▪ niska aktywność społeczna ▪ niszcząca infrastruktura drogową ▪ niestabilność gospodarcza w skali całego kraju ▪ niska rentowność produkcji rolnej ▪ niestabilność przepisów prawa ▪ degradacja przestrzeni publicznej ▪ brak turystów ▪ zmiany klimatyczne ▪ migracja osób młodych ▪ niewystarczająca ilość dedykowanych środków zewnętrznych

Źródło: opracowanie własne

4.2. Wizja Rozwoju

Na podstawie analizy danych statystycznych oraz danych otrzymanych od siedmiu JST, eksperci zewnętrzni opracowali diagnozę stanu obecnego. Wnioski z dokonanej analizy posłużyły do identyfikacji mocnych i słabych stron oraz czynników sukcesu i ewentualnej porażki realizacji strategii. Działania te, były poddane również ocenie mieszkańców obszaru. Zidentyfikowane problemy, szanse rozwojowe i zagrożenia po uwzględnieniu silnych stron i potencjałów obszaru doprowadziły do sformułowania wizji, która ma zostać osiągnięta w wyniku realizacji strategii ponadlokalnej. Bazując na tym samym zbiorze informacji, można również sformułować wizję rozwoju dedykowaną poszczególnym jednostkom samorządu terytorialnego, tak aby również w tym przypadku zapewnić pełną spójność pomiędzy dokumentami strategicznymi. Można zatem stwierdzić, że wizja dla Gminy Grodzisko Dolne brzmi następująco:

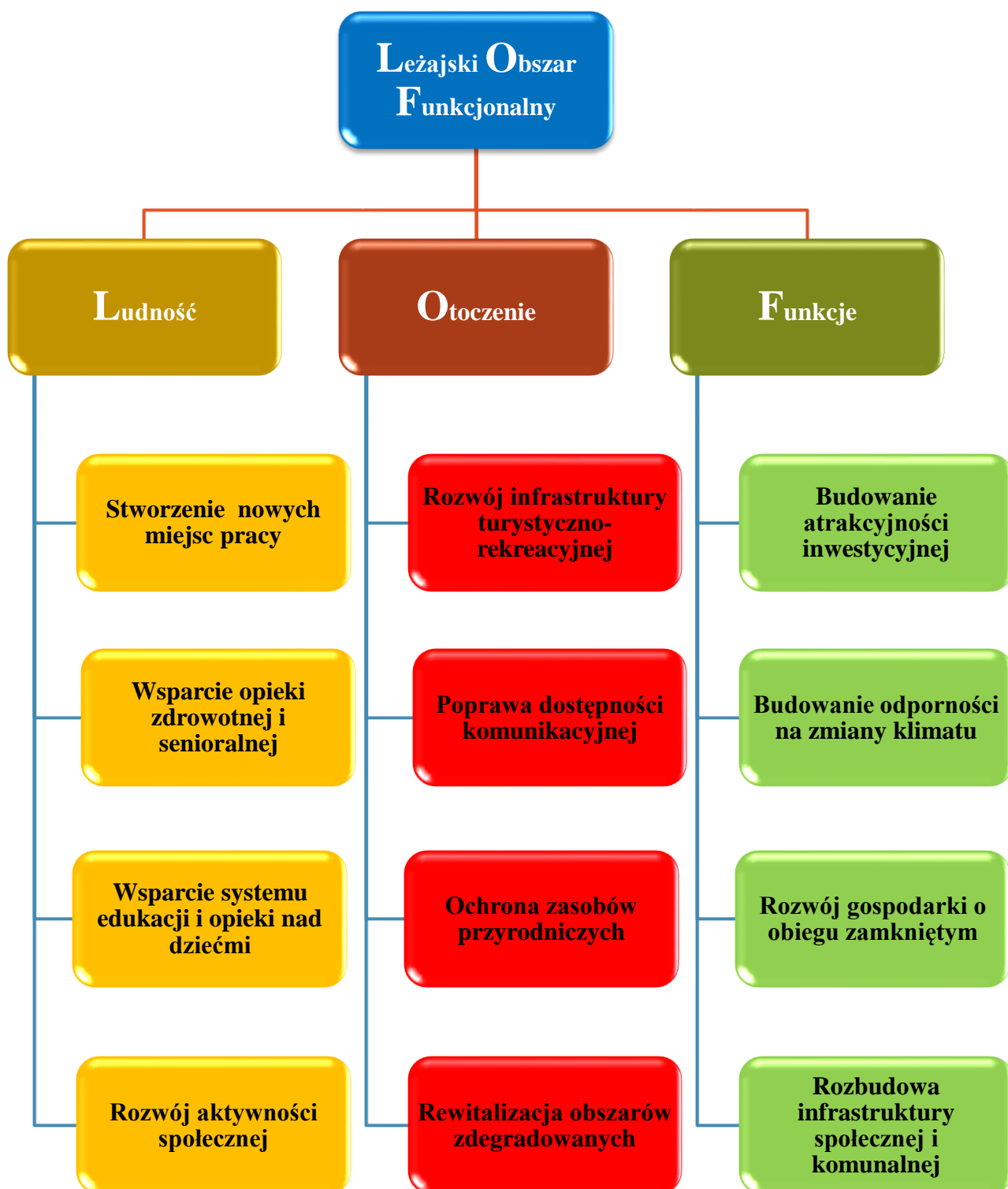
Gmina Grodzisko Dolne jako jednostka samorządu terytorialnego tworząca Leżajski Obszar Funkcjonalny aktywnie realizuje przedsięwzięcia indywidualne i współdziała z innymi jednostkami na rzecz rozwoju obszaru, wzmocnienia aktywności społecznej i gospodarczej, opierając swoją aktywność o zasady partnerstwa i zintegrowanego rozwoju oraz kompleksowość interwencji. Potrzeby socjalne mieszkańców obszaru funkcjonalnego są w pełni zaspokojone i mogą się oni cieszyć z życia na atrakcyjnych przyrodniczo i infrastrukturalnie terenach, zagospodarowanych zgodnie z myślą zrównoważonego rozwoju i poszanowania środowiska naturalnego.

Sformułowana wizja strategiczna przedstawia obraz Gminy Grodzisko Dolne jako atrakcyjnego miejsca do życia dla przedstawicieli wszystkich pokoleń. Mieszkańcy mają zapewniony wysoki poziom życia w nowoczesnym, bezpiecznym, rozwiniętym gospodarczo i infrastrukturalnie, ale jednocześnie czystym i ekologicznym środowisku. Przedstawiciele władz samorządowych widząc korzyści ze współpracy powinni ją aktywnie inicjować, udoskonalać i rozszerzać na nowe dziedziny. Wizja podkreśla więc, że Gmina Grodzisko Dolne i cały obszar funkcjonalny zamieszkują ludzie aktywni, otwarci, serdeczni, którzy wraz z władzami lokalnych samorządów dbają o zrównoważony rozwój dla wspólnych korzyści.

4.3. Obszary strategiczne i cele operacyjne

W nawiązaniu do sformułowanej wizji, zaproponowano trzy obszary strategiczne oraz uszczegóławiające je cele operacyjne. Cele określone są w wymiarze społecznym, gospodarczym i przestrzennym. Opisują przejście od sytuacji wyjściowej do sytuacji pożądaney. Odpowiadają one na potrzeby rozwojowe Leżajskiego Obszaru Funkcjonalnego oraz mają stanowić odpowiedź na problemy i potencjały obszaru. Identyfikacja kluczowych zmian niezbędnych do realizacji założonych celów rozwojowych pozwoli na określenie najważniejszych kierunków interwencji, a następnie instrumentów realizacyjnych (w tym projektów).

Rysunek 2 – Układ obszarów strategicznych i celów operacyjnych



Źródło: Opracowanie własne.

Struktura celów w Strategii Rozwoju Ponadlokalnego Leżajskiego Obszaru Funkcjonalnego tworzy logicznie powiązany, spójny system odpowiadający na poszczególne kategorie problemowe. Realizacja zaplanowanych kierunków działań powinna zapewniać osiągnięcie celów operacyjnych wskazanych w ramach trzech celów strategicznych. Należy również zaznaczyć, że kierunki działań planowane w ramach poszczególnych celów wzajemnie się przenikają i uzupełniają. Niejednokrotnie będą mogły zostać zrealizowane dzięki zintegrowanym projektom wzmacniając tym samym możliwość uzyskania efektu synergii.

W przypadku Programu Rozwoju Gminy Grodzisko Dolne należy zwrócić uwagę na fakt, że korzysta on z założeń dotyczących obszarów strategicznych i celów operacyjnych określonych na poziomie ponadlokalnym. Cele najistotniejsze z punktu widzenia Gminy Grodzisko Dolne są zbieżne z celami wskazanymi w ramach SRP.

4.4. Kierunki działań

Kierunki działań oznaczają zakres niezbędnych interwencji, które powinny być podejmowane wspólnie przez samorząd oraz jego partnerów publicznych, społecznych i gospodarczych. Odpowiadają na pytanie „co należy zrobić?”, aby w ramach wybranych obszarów strategicznych osiągnąć założone cele operacyjne. Kierunki działań (zwane też zadaniami, działaniami, kierunkami interwencji – w zależności od stopnia ich szczegółowości) są podstawą wdrażania strategii. Wskazanie kierunków działań lub tam, gdzie to jest możliwe, konkretnych działań jest zatem bardzo istotnym elementem prac. Niniejszy podrozdział zawiera zbiór kierunków działań określonych na poziomie ponadlokalnym. Jednocześnie zaznaczono w poniższej tabeli kierunki działań w obszarach strategicznych i celach operacyjnych najistotniejszych z punktu widzenia Gminy Grodzisko Dolne.

Tabela 3 – Układ Celów Operacyjnych i Kierunków działań

	Cel Operacyjny	Kierunki działań
Obszar Strategiczny 1 - Ludność	1.1. Stworzenie nowych miejsc pracy	<ul style="list-style-type: none"> ✓ Udogodnienia dla rozwoju małych i średnich firm. ✓ Akademia Rozwoju - cykl szkoleń/seminariów, wizyt studyjnych, debat związanych z trendami i współczesną wiedzą w zakresie zrównoważonego rozwoju i rozwoju przedsiębiorczości ze szczególnym uwzględnieniem obszarów wiejskich. ✓ Wzmocnienie ośrodka wsparcia przedsiębiorczości - zapewnienie dostępu osobom zamierzającym podjąć działalność gospodarczą i mikro firmom do informacji, doradztwa, szkoleń i preferencyjnych środków na rozwój. ✓ Wzmocnienie Funduszu dla Przedsiębiorczych - lokalnego funduszu udzielającego preferencyjnych pożyczek mikro firmom na rozwój działalności. ✓ Lepsze powiązanie przedsiębiorców poszukujących pracowników ze społecznością, szkołami, GOPS'ami i PUP. ✓ Program wsparcia rolnictwa. ✓ Inkubator przedsiębiorczości - "wylęgarnia" inicjatyw gospodarczych i miejsce zdobywania doświadczeń w działalności gospodarczej - w sferze usług i drobnej wytwórczości. ✓ Uzbrojenie terenów inwestycyjnych.
	1.2. Wsparcie opieki zdrowotnej i senioralnej	<ul style="list-style-type: none"> ✓ Promocja zdrowego żywienia opartego na zasadach zbilansowanego odżywiania z wykorzystaniem produktów lokalnych. ✓ Stworzenie nowych i rozwój istniejących klubów seniora. ✓ Stworzenie punktów medycznych dla poprawienia sytuacji dostępności do służby zdrowia.

	<ul style="list-style-type: none"> ✓ Wsparcie Budowa zakładu aktywności zawodowej niepełnosprawnych. ✓ Rozwój usług opiekuńczych dla osób starszych z pełnym spektrum usług rehabilitacji. ✓ Otwarcie nowych i rozwój obecnych domów dziennego i całodobowego pobytu seniorów. ✓ Kursy dla seniorów w ramach obsługi komputerów oraz e-urzędów. ✓ Profilaktyka i skuteczne reagowanie na problemy społeczne. ✓ Budowa specjalnego ośrodka szkolno-wychowawczego dla uczniów ze specjalnymi potrzebami. ✓ Rozwój usług służby zdrowia w zakresie psychologii i psychiatrii.
<p>1.3. Wsparcie systemu edukacji i opieki nad dziećmi</p>	<ul style="list-style-type: none"> ✓ Organizowanie dla dzieci zajęć dodatkowych dostosowanych do wieku (rozwijanie zainteresowań, poprawa sprawności fizycznej, doświadczenia naukowe, matematyka, robotyka, zajęcia na basenie itp.). ✓ Rozwój szeroko pojętej opieki nad dziećmi, głównie żłobków i przedszkoli - przynajmniej jeden w każdej z gmin. ✓ Rozwój szkolnictwa na poziomie ponadpodstawowym – zapewniając naukę zawodów poszukiwanych na rynku pracy. ✓ Cyfryzacja szkół. ✓ Rozbudowa i modernizacja infrastruktury szkolnej z wyposażeniem i dostosowaniem do potrzeb osób z niepełnosprawnościami.
<p>1.4. Rozwój aktywności społecznej</p>	<ul style="list-style-type: none"> ✓ Kultywowanie tradycji i kultury, która jest dziedzictwem i szansą LOF. ✓ Tworzenie wspólnych międzygminnych cyklicznych wydarzeń kulturalnych. ✓ Tworzenie miejsc spotkań publicznych. ✓ Budowa wspólnych miejsc rekreacji i wypoczynku jako nowy sposób spędzania wspólnego czasu. ✓ Stworzenie wspólnych wydarzeń kulturalnych. ✓ Tworzenie nowych form spędzania wolnego czasu dla młodzieży. ✓ Ogólna integracja mieszkańców danej gminy każdej grupy wiekowej z mieszkańcami samorządów partnerskich, poprzez wspólne spotkania seniorów, KGW, OSP, grup artystycznych, wspólne turnieje piłkarskie dla dzieci, młodzieży i innych drużyn np. oldbojów.

2.1. Rozwój infrastruktury turystyczno-rekreacyjnej

- ✓ Opracowanie i wykonanie szlaków rowerowych z uwzględnieniem zbiorników wodnych na terenie LOF.
- ✓ W okresie letnim zorganizowanie dodatkowej oferty kulturalnej dostosowanej do warunków atmosferycznych.
- ✓ Stworzenie zintegrowanej oferty turystycznej.
- ✓ Budowa tras rowerowych i ścieżek/szlaków pieszych przez Leżajski Obszar Funkcjonalny.
- ✓ Rozwój bazy turystycznej w oparciu o własne zasoby naturalne i środowiskowe.
- ✓ Wykorzystanie terenów zielonych w celach turystycznych i promocji wolnego czasu w sposób aktywny.
- ✓ Tworzenie i rozwój infrastruktury do spływów kajakowych pontonowych itp. Sanem i Wisłokiem.
- ✓ Przywrócenie świetności zapomnianym i zaniedbanym obiektom kultury turystyki i rekreacji oraz wspólna promocja takich obiektów ze wszystkich gmin, umożliwiającą kompleksowe odwiedzanie znajdujących się w nich atrakcji.
- ✓ Pozyskanie inwestora na stworzenie parku rozrywki typu Energylandia, Baltów itp.
- ✓ Budowa lub modernizacja istniejących kąpielisk po jednym na terenie współpracujących gmin oraz budowa ścieżek rowerowych łączących je.
- ✓ Budowa atrakcji jako inwestycji przyciągających turystów.
- ✓ Aplikacja mobilna w zakresie turystyki - baza noclegowa, atrakcje, ścieżki rowerowe, konkretne propozycje jednodniowych wypadów.
- ✓ Budowa zbiornika wodnego: na rzece Malinianka we wsi Jelna, na rzece Lubinka we wsi Piskorowice oraz budowa zbiorników wodnych na rzece Błotnia we wsi Giedlarowa.
- ✓ Wypożyczalnia rowerów lub innych pojazdów napędzanych siłą mięśni na terenie całego LOF co umożliwiłoby zwiedzanie szlaków.
- ✓ Zagospodarowanie otoczenia zalewu FLORYDA.
- ✓ Zagospodarowanie przestrzeni brzegów Sanu na potrzeby turystyki.
- ✓ Budowa wioski tematycznej/skansenu- stworzenie kompleksowej oferty dla turystów.
- ✓ Stworzenie infrastruktury do turystyki camperowej.
- ✓ Współpraca z gminami poza terytorium LOF np.: Krzeszów, Biszczka.
- ✓ Budowa i przebudowa zbiorników retencyjnych na rzece Leszczynka w Wólce Grodziskiej, Grodzisku Górnym i Grodzisku Dolnym.

<p>2.2. Poprawa dostępności komunikacyjnej</p>	<ul style="list-style-type: none"> ✓ Wspólne inwestycje drogowe poprawiające dostępność komunikacyjną. ✓ Transport publiczny w obrębie obszaru - połączenia pomiędzy gminami i do Leżajska. ✓ Zwiększenie liczby połączeń kolejowych i autobusowych w obrębie Leżajskiego Obszaru Funkcjonalnego. ✓ Budowa ścieżek rowerowych wraz z chodnikami dla pieszych łączących gminy. ✓ Wspólne starania wszystkich organów o połączenie komunikacyjne z przyszłym węzłem dróg S19 i S74 „Zapacz”. ✓ Dążenie do budowy łącznika przyszłej linii kolejowej 58 w Łętownii nie tylko dla kierunku Stalowowolskiego, ale także LOF w celu stworzenia nowej siatki połączeń regionalnych. ✓ Projekt polegający na poprawie infrastruktury drogowej całego LOF poprzez poprawę jakości dróg lokalnych i budowę chodników, szczególnie na obszarach wiejskich. ✓ Zabieganie o przedłużenie drogi ekspresowej S74 do Jarosławia. ✓ Budowa i modernizacja obiektów mostowych. ✓ Budowa, rozbudowa i modernizacja parkingów w tym parkingi typu P+R (park & ride). ✓ Ekologiczna (elektryczna), a jednocześnie rentowna komunikacja. ✓ Stworzenie powiatowego komunikacyjnego węzła postojowo-przesiadkowego. ✓ Budowa i modernizacja dróg na terenach rolniczych (polnych) jako poprawa infrastruktury drogowej i turystycznej. ✓ Rozwój infrastruktury kolejowej: połączenia do Lublina, Rzeszowa, trasa Rozwadów – Przeworsk.
<p>2.3. Ochrona zasobów przyrodniczych</p>	<ul style="list-style-type: none"> ✓ Kampanie na rzecz ochrony środowiska. ✓ Podejmowanie inicjatyw na rzecz poprawy jakości powietrza w miejscowościach, w których działają przedsiębiorstwa przemysłowe oraz zmniejszających niską emisję na terenie LOF. ✓ Rewitalizacja istniejących zbiorników wodnych - wskazanie i eliminacja źródła zanieczyszczenia zbiornika oraz wykorzystanie potencjału turystycznego miejsc. ✓ Budowanie świadomości ekologicznej w celu ograniczenia zanieczyszczenia wód. ✓ Uregulowanie koryt rzek na terenie LOF. ✓ Ochrona różnorodności biologicznej obszarów kluczowych. ✓ Wsparcie obszarów chronionych, parków krajobrazowych itp. ✓ Inwestycje w przyjazne miejsca rekreacji z wykorzystaniem zasobów przyrody. ✓ Inwestycje w zielen miejską i przestrzenie publiczne.

Obszar Strategiczny 3 - Funkcje		<ul style="list-style-type: none"> ✓ Inwestycje w zieleń w zagospodarowanie przestrzeni publicznych. ✓ Wykorzystanie potencjału Zmysłowskiego Obszaru Krajobrazu Chronionego z uwzględnieniem wymogów ochrony środowiska. ✓ Budowa ścieżek dydaktycznych.
	2.4 Rewitalizacja obszarów zdegradowanych	<ul style="list-style-type: none"> ✓ Wsparcie dziedzictwa kulturowego i historycznego regionu. ✓ Rewitalizacja zabytków i wykorzystanie w celach turystycznych. ✓ Remont budynków użyteczności publicznej i udostępnianie ich na różne projekty i spotkania społeczne. ✓ Wsparcie społeczności zamieszkałej na obszarach zdegradowanych. ✓ Rewitalizacja i modernizacja budynków użyteczności publicznej z wykorzystaniem na cele publiczne zdegradowanych obiektów. ✓ Rozwiązanie kwestii związanych ze strukturą agrarną obszaru, przekształcenia i scalenia działek.
	3.1. Budowanie atrakcyjności inwestycyjnej	<ul style="list-style-type: none"> ✓ Aktualizacja Miejscowych Planów Zagospodarowania Przestrzennego i wyznaczenie miejsc dla zabudowy wielomieszkaniowej, jednorodzinnej mieszkaniowej oraz terenów inwestycyjnych i rekreacyjnych. ✓ Wyznaczenie i uzbrojenie strefy inwestycyjnej wraz z zaproszeniem do współpracy dużych firm produkcyjnych z zachowaniem bezpiecznych odległości od istniejącej zabudowy mieszkalnej oraz przepisów o OŚ. ✓ Promocja regionu i wspólne pozyskiwanie inwestorów dla obszaru. ✓ Promocja i rozszerzenie strefy ekonomicznej. ✓ Wspólny projekt promowania regionu na targach turystycznych i inwestycyjnych. ✓ Wspólne pozyskiwanie sponsorów. ✓ Stworzenie marki wody mineralnej regionu.
	3.2. Budowanie odporności na zmiany klimatu	<ul style="list-style-type: none"> ✓ Wsparcie inwestycji w OZE dla obszarów i budynków użyteczności publicznej, oraz budynków jednorodzinnych. ✓ Wspólna Budowa farmy fotowoltaicznej. ✓ Farma wiatrowa - wzgórze ciągnące się przy dolinie Sanu od Rzuchowa do Tarnawca. ✓ Budowa wałów przeciwpowodziowych i zbiorników retencyjnych oraz regulacja rzek. ✓ Promocja w zakresie odnawialnych źródeł energii.

	<ul style="list-style-type: none"> ✓ Budowa nowych urządzeń melioracyjnych i modernizacja obecnych. ✓ Inwestycje w zielono-niebieską infrastrukturę. ✓ Mała retencja i zagospodarowanie wód opadowych. ✓ Wsparcie służb odpowiadających za bezpieczeństwo mieszkańców. ✓ Tworzenie wspólnej marki regionu. ✓ Stacje ładowania pojazdów. ✓ Dopuszczenie jednostek OSP.
3.3. Rozwój gospodarki o obiegu zamkniętym	<ul style="list-style-type: none"> ✓ Budowa sieci kanalizacyjnej. ✓ Wspólna gospodarka odpadami i budowa/rozbudowa PSZOK. ✓ Współdziałanie na rzecz poprawy zagospodarowania odpadów. ✓ Wspólne budowanie świadomości ekologicznej oraz edukacja w celu zapobiegania wyrzucaniu śmieci do lasów, rowów. ✓ Edukacja w zakresie skutecznej segregacji odpadów. ✓ Likwidacja nielegalnych wysypisk śmieci. ✓ Budowa sieci monitoringu miejsc najbardziej zagrożonych zanieczyszczeniem środowiska.
3.4. Rozbudowa infrastruktury społecznej i komunalnej	<ul style="list-style-type: none"> ✓ Rozwój budownictwa wielorodzinnego. ✓ Rozwój infrastruktury sportowej. ✓ Rozwój infrastruktury sieci szerokopasmowego Internetu. ✓ Odremontowanie i budowa placów zabaw. ✓ Rozwój sieci wodno-kanalizacyjnej, energetycznej, gazowej. ✓ Przekształcenie terenów rolnych o niskiej jakości na budowlane. ✓ Budowa, rozbudowa, modernizacja infrastruktury komunalnej. ✓ Budowa i rozbudowa zintegrowanego systemu monitoringu. ✓ Rozbudowa i modernizacja sieci oświetlenia ulicznego. ✓ Cyfryzacja administracji.

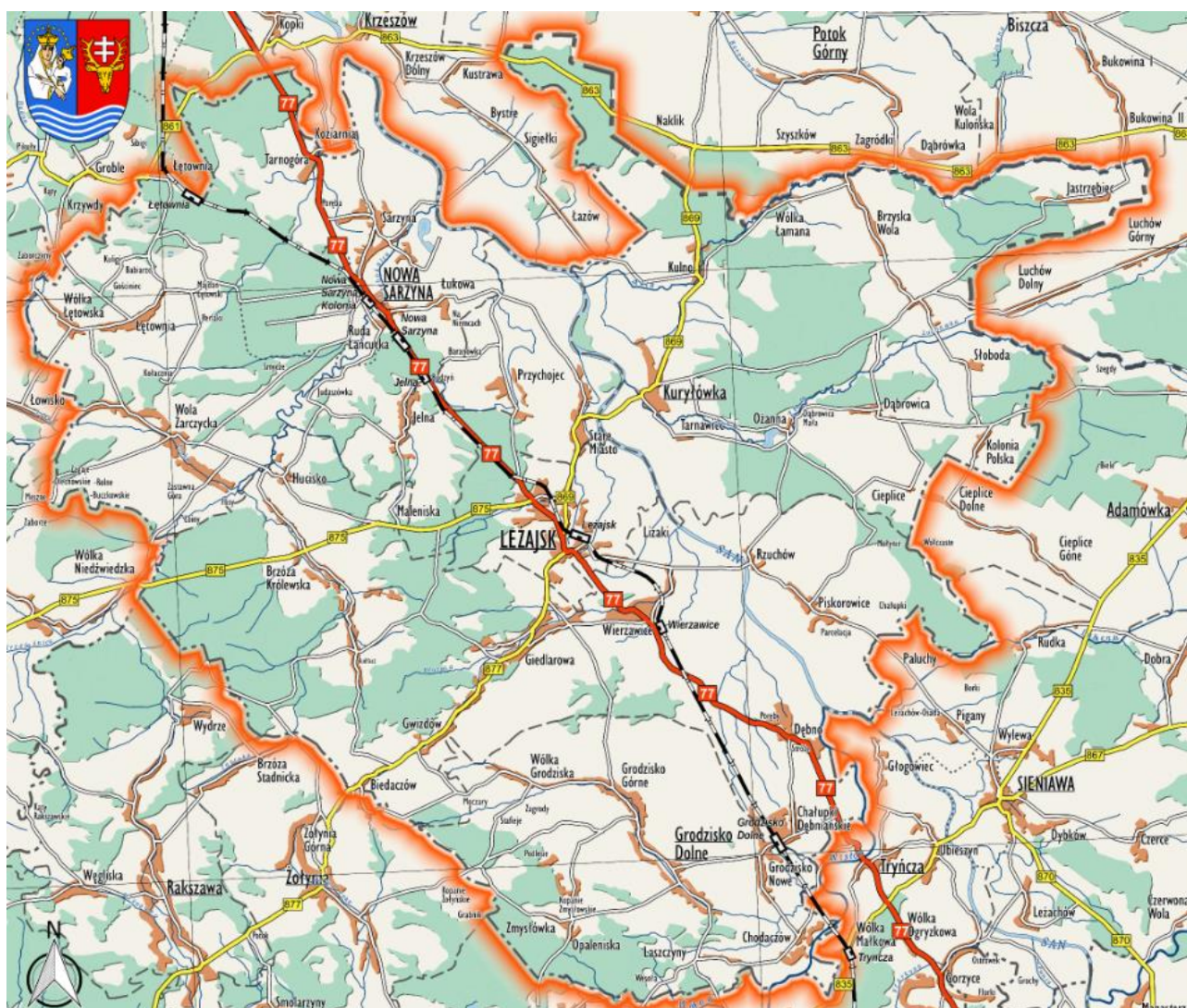
Źródło: Opracowanie własne.

5. Zrównoważona mobilność na terenie Gminy Grodzisko Dolne

Zrównoważona mobilność wpływa na jakość życia mieszkańców całego Leżajskiego Obszaru Funkcjonalnego w tym również Gminy Grodzisko Dolne ze względu na to, że zapewnia możliwość uczestnictwa w ruchu zarówno osobom korzystającym z różnych środków transportu (także na rowerach czy hulajnogach), jak też osobom z ograniczeniami w przemieszczaniu się. Dzięki odpowiednim rozwiązaniom infrastrukturalnym i informacyjnym ułatwia się poruszanie osobom z niepełnosprawnościami, osobom z ograniczoną mobilnością (m.in. osoby starsze, osoby na wózkach,

czy prowadzące wózki z małymi dziećmi) i percepcją (m.in. osoby niewidome, niedowidzące, głuchonieme). Mniejsza liczba samochodów (dzięki dobremu transportowi publicznemu i odpowiedniej infrastrukturze rowerowej) to także lepsze środowisko, mniejsze zanieczyszczenia powietrza i niższy poziom hałasu. Zrównoważona mobilność wiąże się także z całościowym myśleniem o planowaniu przestrzennym oraz inwestycyjnym, gdzie jest zapewniony dostęp do najważniejszych w codziennym życiu mieszkańców spraw czy usług (służba zdrowia, placówki edukacyjne, zakupy, rozrywka itp.), co powoduje, że nie muszą oni przemieszczać się na dużych odległościach, by załatwić swoje codzienne sprawy.

Mapa 4 – Mapa Powiatu Leżajskiego z siecią drogową i kolejową



Źródło: Plan zrównoważonego rozwoju publicznego transportu zbiorowego Powiatu Leżajskiego

Diagnoza stanu obecnego

Dostępność komunikacyjna i transportowa jest jednym z kluczowych elementów wpływających na rozwój danego obszaru, stanowiącym o jego potencjale ekonomicznym. Podstawowy układ komunikacji LOF tworzą:

- a) droga krajowa nr 77 Lipnik- Przemyśl,
- b) drogi wojewódzkie:

- 875 Mielec - Kolbuszowa - Sokołów Małopolski – Leżajsk,
- 877 Naklik - Leżajsk - Łańcut - Dylągówka – Szklary,
- 835 Lublin–Przeworsk–Grabownica Starzeńska.

oraz drogi powiatowe i gminne. Istotnym elementem infrastruktury drogowej jest również bliskie połączenie do węzła komunikacyjnego autostrady A4. Gmina Grodzisko Dolne leży poza głównymi szlakami drogowymi LOF.

Połączenia komunikacyjne pomiędzy poszczególnymi miejscowościami OF oraz miejscowościami powiatu i województwa zapewnia komunikacja prywatnych przewoźników. Zdecydowana większość autobusowych linii komunikacyjnych koncentruje się w mieście powiatowym – Leżajsku i kierowana jest w kierunku Sokołowa Małopolskiego, Łańcuta, Przeworska, Sieniawy, Tarnobrodu, Lipin oraz Krzeszowa. Najwięcej połączeń uruchamianych jest przez Przedsiębiorstwo Komunikacji Samochodowej Leżajsk Sp. z o.o.. Transport autobusowy należy podzielić na 2 segmenty:

- powiatowe przewozy pasażerskie (niewykraczające poza granice powiatu leżajskiego),
- wojewódzkie i międzywojewódzkie przewozy pasażerskie.

W zakresie dostępności komunikacyjnej zdecydowana większość kursów wykonywana jest w dni robocze szkolne, kosztem weekendów i dni świątecznych. Jest to tendencja dość typowa dla prywatnych przedsiębiorstw komunikacyjnych, które w dni wolne, a szczególnie święta i niedziele znacznie ograniczają ofertę przewozową. Dostępność komunikacyjna jest jedną z podstawowych barier przestrzennych osób o specjalnych potrzebach zamieszkujących obszary wiejskie. Głównym węzłem komunikacyjnych OF jest miasto Leżajsk – stanowiące centrum społeczno – gospodarcze i siedzibę powiatu leżajskiego. Drugie miasto - Nowa Sarzyna to kolejne centrum przesiadkowe OF.

Największymi przewoźnikami osób działającymi na terenie Gminy Grodzisko Dolne w 2023 roku byli: Przedsiębiorstwo Komunikacji Samochodowej z siedzibą w Leżajsku, Usługi Transportowe „Grzesiek” z siedzibą w Leżajsku.

W chwili obecnej świadczący te usługi w niepełnym stopniu zaspokajają potrzeby naszych mieszkańców z uwagi na brak nowych połączeń i ich częstotliwość. Pomimo starań gminy w roku 2023 w zakresie zwiększenia częstotliwości kursów przez lokalnych operatorów komunikacyjnych, nie udało się osiągnąć tego celu z uwagi na niewielką liczbę osób obecnie korzystających z transportu publicznego, oferowanego przez te podmioty na terenie naszej gminy. Z danych przewoźników wynika, że operatorzy komunikacyjni świadczą głównie usługi transportu wyłącznie dla dzieci i młodzieży szkolnej. Zainteresowanie mieszkańców siatką połączeń, jakie realizują przewoźnicy nadal jest znikome. Z danych przedsiębiorców w 2023r. nie sprzedano żadnego biletu na przejazd autobusem. W obiegu znajdują się tylko i wyłącznie bilety miesięczne na przejazd dzieci i młodzieży szkolnej z terenu gminy do miasta powiatowego.

Infrastruktura w zakresie dostępności komunikacyjnej nie jest rozłożona równomiernie wśród JST tworzących LOF. Natomiast stan istniejącej infrastruktury drogowej wymaga nakładów finansowych. Należy również zaznaczyć, że dostępność komunikacyjna i braki w jej infrastrukturze są jedną z podstawowych barier przestrzennych osób o specjalnych potrzebach zamieszkujących obszary wiejskie.

Przez teren OF przebiega jedna linia normalnotorowa: linia kolejowa nr 68 Lublin –Leżajsk –Przeworsk. Jest to linia znaczenia pierwszorzędowego, częściowo dwutorowa, częściowo zelektryfikowana. Na obszarze powiatu leżajskiego dwutorowa od stacji Grodzisko Dolne w stronę Lublina, całkowicie zelektryfikowana. Na linii 68 prowadzony jest regionalny ruch pasażerski, nie jest prowadzony ruch pociągów pospiesznych. Linie obsługują: 3 stacje kolejowe oraz 3 przystanki kolejowe: Nowa Sarzyna, Leżajsk, Grodzisko Dolne – stacja oraz Nowa Sarzyna Kolonia, Jelna, Wierzawice – przystanek kolejowy.

Na terenie gminy Grodzisko Dolne znajduje się stacja PKP. Przewoźnik kolejowy realizuje swoje usługi zgodnie z rozkładem jazdy. Z uwagi na położenie stacji (granica z gminą Leżajsk na terenie miejscowości Grodzisko Nowe) udział tego przewoźnika w realizacji przewozów pasażerskich mieszkańców gminy jest również znikomy.

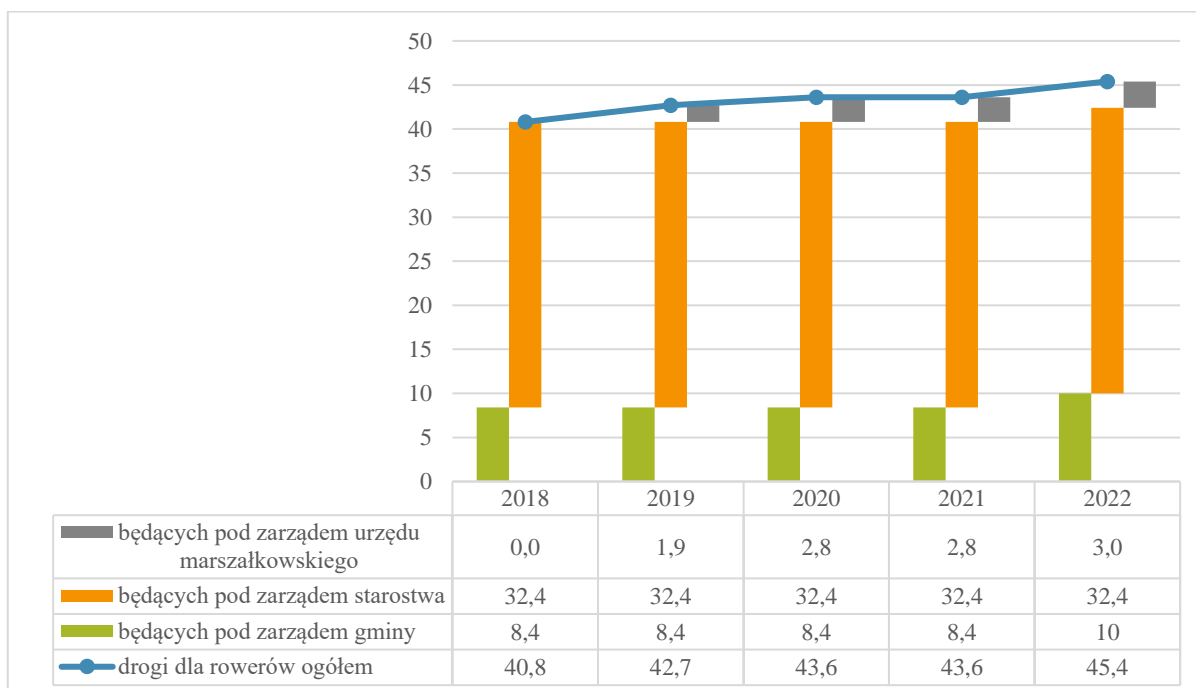
Rysunek 3 – Rozkład jazdy PKP: stacja Grodzisko Dolne

Aktualny rozkład jazdy PKP ze stacji i do stacji Grodzisko Dolne		
Trasa	Godzina odjazdu ze stacji Grodzisko Dolne	Odjazd ze stacji początkowej (powrót do Grodziska Dolnego)
Grodzisko Dolne – Leżajsk (Stacja główna)	4.32	6.47
Grodzisko Dolne – Leżajsk (Stacja główna)	5.37	16.02
Grodzisko Dolne – Leżajsk (Stacja główna)	14.47	17.21
Grodzisko Dolne – Leżajsk (Stacja główna)	17.07	20.03
Grodzisko Dolne – Przeworsk (Stacja główna)	6.59	4.18
Grodzisko Dolne – Przeworsk (Stacja główna)	16.13	5.24
Grodzisko Dolne – Przeworsk (Stacja główna)	17.32	14.34
Grodzisko Dolne – Przeworsk (Stacja główna)	20.14	16.49

Źródło: opracowanie własne na podstawie rozkład-pkp.pl

Aktualne rozkłady jazdy znajdują się na stronie internetowej rozkład-pkp.pl. W trakcie roku rozkład jazdy może zostać zmieniony.

Rysunek 4 – Długość dróg dla rowerów na terenie Leżajskiego Obszaru Funkcjonalnego



Źródło: BDL-GUS.

zagrożeń. Jedną z takich cech jest określona w ramach słabych stron obszaru: niewystarczająca dostępność komunikacyjna. Chodzi tutaj zarówno o dostępność komunikacyjną o charakterze zewnętrznym (tj. połączenia gmin OF z innymi częściami regionu lub kraju) jak i wewnętrznym (tj. poziom i dostępność połączeń komunikacyjnych pomiędzy gminami LOF). Należy również podkreślić, że rozwój infrastruktury drogowo-komunikacyjnej jest postrzegany jako szansa rozwojowa dla całego obszaru. Jest to element, który ma wpływ również na inne dziedziny życia, niezbędne w procesie rozwoju gmin, jak np. turystyka i gospodarka. Co więcej, analiza SWOT wskazuje, że niszcząca infrastruktura drogowa jest dla gmin LOF, w tym również dla Gminy Grodzisko Dolne zagrożeniem, które może powodować pewne ograniczenia rozwojowe.

Najważniejsze problemy i wyzwania z zakresu zrównoważonej mobilności na terenie województwa podkarpackiego (w tym Gminy Grodzisko Dolne) podkreśla również Program Strategicznego Rozwoju Transportu Województwa Podkarpackiego do roku 2030. Wskazuje on, że „regionami zagrożonymi wykluczeniem z punktu widzenia transportu zbiorowego są w województwie: Bieszczady, zwłaszcza w części na południe od zbiornika solіńskiego, obszar pomiędzy Sanokiem i Przemyślem wzdłuż Sanu po obydwu jego stronach, Beskid Niski, powiat lubaczowski i północna część powiatu jarosławskiego, powiat leżajski oraz pojedyncze gminy w strefach pomiędzy Dębicą, Mielcem i Tarnobrzegiem.”. Dlatego też należy podjąć działania niwelujące zagrożenie wykluczeniem transportowym LOF.

Program zakłada, że niezwykle ważne są inwestycje mające na celu zwiększenie powiązań transportowych w regionie, w tym likwidowanie obszarów wykluczenia transportowego poprzez poprawę powiązań północno – wschodnich obszarów województwa podkarpackiego z obszarami województwa lubelskiego, w tym poprawa dostępności do miasta Leżajsk jako ośrodka, który ma szczególne znaczenie dla mieszkańców powiatu leżajskiego i powiatów ościennych, ale także dla mieszkańców województwa lubelskiego.

Jeżeli chodzi o transport rowerowy, to program również zwraca uwagę na jego szczególną rolę. Najważniejszym szlakiem rowerowym w województwie podkarpackim jest Wschodni Szlak Rowerowy Green Velo, który jest najdłuższym spójnie oznakowanym szlakiem rowerowym w Polsce o łącznej długości 2 095 km (w tym 459 km w województwie podkarpackim). Jednak trasy i ścieżki rowerowe na terenie województwa podkarpackiego poza Green Velo nie tworzą spójnej sieci i nie są połączone ze sobą, często wykonane są w bardzo różnych technologiach i nie są standaryzowane. Dlatego też, niewystarczające wydają się możliwości związane z mobilnością aktywną regionu. Trasy rowerowe nie tworzą zwartych sieci, a ich układ nie zawsze sprzyja korzystaniu z tej formy transportu w podróżach codziennych, w tym w dojazdach do pracy. Brak jest szlaków prowadzonych konsekwentnie wzdłuż dróg wojewódzkich łączących poszczególne miasta (ścieżki rowerowe do przystanków zbiorczych). Problemy w dostępności ścieżek rowerowych przekładały się dotychczas na bardzo niewielki udział ruchu rowerowego. Jednocześnie rozwija się turystyka rowerowa. Sprzyja temu prowadzona przez samorządy rozbudowa szlaków, będących odcinkami tras dla rowerzystów, spełniającymi odpowiednie kryteria, oznaczonymi specjalnymi znakami, których przebieg prowadzi m.in. istniejącymi drogami publicznymi. Gmina Grodzisko Dolne zamierza nadal podejmować odpowiednie działania w tym zakresie.

Narzędziem służącym wsparciu działań związanych z budową infrastruktury rowerowej oraz umożliwiającym ich prowadzenie w sposób ciągły i skoordynowany jest również dokument pn. Regionalna Polityka Rowerowa Województwa Podkarpackiego. To kompleksowy dokument pozwalający na systemowe podejście do wspomagania ruchu rowerowego z koordynacyjną funkcją

regionu. Polityka to główny dokument Samorządu Województwa Podkarpackiego określający rolę i znaczenie transportu rowerowego w kontekście rozwoju regionu, a także kompleksowo ujmując kwestie dotyczące ruchu rowerowego (przestrzenne, planistyczne, techniczne, organizacyjne, edukacyjne i promocyjne).

Mapa 6 – Koncepcja sieci korytarzy tras rowerowych na terenie województwa podkarpackiego



Źródło: Regionalna Polityka Rowerowa Województwa Podkarpackiego

Zwiększenie długości ścieżek rowerowych, to jeden z wyznaczników rozwoju i poprawy stanu infrastruktury transportowej dla turystyki oraz promocji transportu neutralnego dla środowiska. Tutaj również możemy zaobserwować zgodność celów Strategii Rozwoju Ponadlokalnego

Leżajskiego Obszaru Funkcjonalnego oraz jej dokumentu wykonawczego jakim jest Program Rozwoju Gminy Grodzisko Dolne z celami strategicznymi regionalnej polityki, którymi są: Wzrost ruchu rowerowego w miastach regionu - zwiększanie udziału podróży rowerowych w przemieszczeniach ogółem, Wzrost ruchu rowerowego regionalnego - zwiększanie potencjału turystycznego regionu za pośrednictwem rozwoju turystyki rowerowej oraz Poprawa efektywności i jakości systemu zarządzania rozwojem ruchu rowerowego.

Regionalna Polityka Rowerowa Województwa Podkarpackiego zawiera również bardzo istotne załączniki jakimi są: Koncepcja sieci korytarzy tras rowerowych na terenie województwa podkarpackiego oraz Wytyczne projektowania i wykonania infrastruktury rowerowej województwa podkarpackiego. Bardzo istotnym elementem projektów zaplanowanych do realizacji przez Gminę Grodzisko Dolne będzie również realizacja postanowień wskazanych powyżej dokumentów. Zaplanowane ścieżki rowerowe będą w sposób pośredni lub bezpośredni nawiązywać do niniejszej koncepcji. Co bardzo istotne, będą one zaplanowane również zgodnie z wytycznymi. Takie podejście pozwoli na zachowanie spójności technicznej i koncepcyjnej dla zaplanowanych rozwiązań w zakresie rozwoju infrastruktury rowerowej na terenie Gminy Grodzisko Dolne i całego LOF.

Wskazanie i opis kierunków rozwoju oraz wyznaczonych celów

W ramach Strategii Rozwoju Ponadlokalnego Leżajskiego Obszaru Funkcjonalnego na lata 2021–2027 z perspektywą do 2035 roku i Programu Rozwoju Gminy Grodzisko Dolne, w zakresie obszaru strategicznego: „otoczenie”, wyodrębniono cel operacyjny związany ze zrównoważoną mobilnością jakim jest „poprawa dostępności komunikacyjnej”. Zidentyfikowane w niniejszej dziedzinie potrzeby mieszkańców obszaru powinny zostać zabezpieczone poprzez wynikające z tego celu kierunki działań:

- Wspólne inwestycje drogowe poprawiające dostępność komunikacyjną.
- Transport publiczny w obrębie obszaru - połączenia pomiędzy gminami i do Leżajska.
- Zwiększenie liczby połączeń kolejowych i autobusowych w obrębie LOF.
- Budowa ścieżek rowerowych wraz z chodnikami dla pieszych łączących gminy.
- Wspólne starania jst o połączenie komunikacyjne z przyszłym węzłem dróg S19 i S74 „Zapacz”.
- Dążenie do budowy łącznika przyszłej linii kolejowej 58 w Łętownii nie tylko dla kierunku Stalowowolskiego, ale także LOF w celu stworzenia nowej siatki połączeń regionalnych.
- Poprawa infrastruktury drogowej całego LOF poprzez poprawę jakości dróg lokalnych i budowę chodników, szczególnie na obszarach wiejskich.
- Zabieganie o przedłużenie drogi ekspresowej S74 do Jarosławia.
- Budowa i modernizacja obiektów mostowych.
- Budowa, rozbudowa i modernizacja parkingów w tym parkingi typu P+R (park & ride).
- Ekologiczna (elektryczna), a jednocześnie rentowna komunikacja.
- Stworzenie powiatowego komunikacyjnego węzła postojowo-przesiadkowego.
- Budowa i modernizacja dróg na terenach rolniczych (połnych) jako poprawa infrastruktury drogowej i turystycznej.
- Rozwój infrastruktury kolejowej: połączenia do Lublina, Rzeszowa, trasa Rozwadów – Przeworsk.

Realizacja powyższych kierunków działań powinna pozwolić na poprawę sytuacji mieszkańców Grodziska Dolnego w zakresie dostępności transportowej. Źródłem finansowania części kierunków działań w powyższym zakresie może być np. działanie FEPK.04.03 Zrównoważony transport pozamiejski.

Co ważne, wskazane powyżej cele i kierunki działań są również zgodne w postanowienia Programu Strategicznego Rozwoju Transportu Województwa Podkarpackiego do roku 2030 oraz jego celami podstawowymi i horyzontalnymi.

Opis wdrażanych lub planowanych do realizacji działań zmierzających do rozwiązania zdiagnozowanych problemów

W celu realizacji kierunków działań wynikających z celów operacyjnych Strategii Rozwoju Ponadlokalnego Leżajskiego Obszaru Funkcjonalnego na lata 2021–2027 z perspektywą do 2035 roku i Programu Rozwoju Gminy Grodzisko Dolne, które jednocześnie są zbieżne z założeniami Programu Strategicznego Rozwoju Transportu Województwa Podkarpackiego do roku 2030 i Regionalnej Polityki Rowerowej Województwa Podkarpackiego, na terenie LOF zaplanowano realizację inwestycji z zakresu rozwoju infrastruktury komunikacyjnej i pieszo-rowerowej oraz zrównoważonej i niskoemisyjnej mobilności. Część z przedstawionych propozycji będzie miała również znaczący wpływ na rozwój turystyki w całym LOF.

Tabela 4 – Projekty Gminy Grodzisko Dolne w zakresie rozwoju zrównoważonej mobilności

Lp	Tytuł i krótki opis projektu	JST realizująca projekt	Cel Strategicznych i Cel Operacyjny SRP LOF	Przewidywana wartość projektu w PLN	Potencjalne źródło finansowania
1.	<p>Budowa infrastruktury drogowej i pieszo-rowerowej wzdłuż drogi powiatowej 1259R relacji Gniewczyzna Łańcucka – Grodzisko Dolne – Giedlarowa</p> <p>Budowa drogi, ścieżki pieszej lub pieszo-rowerowej wraz z infrastrukturą w ciągu drogi powiatowej nr 1259R wraz z przepustami, kanalizacją deszczową, budową mostów, wyniesionych przejść dla pieszych, oświetlenia ulicznego drogi i ścieżki pieszej i/lub pieszo-rowerowej, wraz z barierkami ochronnymi, oznakowaniem oraz tworzenie miejsc postoju i odpoczynku wzdłuż ścieżki (budowa wiat przystankowych, stawianie ławeczek i tworzenie mini parków, oraz terminowego postoju na odpoczynek, ogrodów z elementami infrastruktury placu zabaw przy ścieżce)</p>	<p>Powiat leżajski Gmina Grodzisko Dolne Gmina Leżajsk (gminy w granicach swojego terytorium)</p>	<p>CS 2 CO 2.2</p>	4 500 000	FEP; PROW; RFRD; POLSKI ŁAD
2.	<p>Budowa infrastruktury drogowej i pieszo-rowerowej wzdłuż drogi gminnej 104576R „Na Górki” w Grodzisku Dolnym</p> <p>Budowa drogi, ścieżki pieszej lub pieszo-rowerowej wraz z infrastrukturą w ciągu drogi gminnej wraz z przepustami, kanalizacją deszczową, budową mostów, wyniesionych przejść dla pieszych, oświetlenia ulicznego drogi i ścieżki pieszej i/lub pieszo-rowerowej, wraz z barierkami</p>	<p>Gmina Grodzisko Dolne</p>	<p>CS 2 CO 2.2</p>	1 500 000	FEP; PROW; RFRD; POLSKI ŁAD

	ochronnymi, oznakowaniem oraz tworzenie miejsc postoju i odpoczynku wzdłuż ścieżki				
3.	Budowa trasy pieszej przy drodze powiatowej nr 1274R w miejscowości Chodaczów Budowa chodnika dla pieszych wraz z infrastrukturą towarzyszącą: lampy uliczne, oznakowanie, wiaty przystankowe i miejsca czasowego odpoczynku dla pieszych, wyniesione przejścia dla pieszych	Powiat leżajski Gmina Grodzisko Dolne	CS 2 CO 2.2	1 000 000	FEP; PROW; RFRD; POLSKI ŁAD
4.	Poprawa bezpieczeństwa niezmotoryzowanych uczestników ruchu drogowego na terenie miejscowości Chodaczów Budowa wyniesionego skrzyżowania na drodze powiatowej nr 1274R i 1273R w Chodaczowie przy szkole podstawowej w Chodaczowie wraz z infrastrukturą towarzyszącą (oświetlenie, sygnalizacja świetlna i monitoring wizyjny na skrzyżowaniu oraz budowa oświetlenia ulicznego i monitoringu wizyjnego wzdłuż drogi gminnej prowadzącej na most wiszący w Chodaczowie i na samym moście)	Powiat leżajski Gmina Grodzisko Dolne	CS 2 CO 2.2	700 000	FEP; PROW; RFRD; POLSKI ŁAD
5.	Budowa trasy pieszej wraz z infrastrukturą towarzyszącą przy drodze powiatowej nr 1270R w Grodzisku Dolnym Budowa ścieżki pieszej lub pieszo-rowerowej wraz z infrastrukturą w ciągu drogi powiatowej wraz z przepustami, kanalizacją deszczową, budową mostów, wyniesionych przejść dla pieszych, oświetlenia ulicznego drogi, wraz z barierkami ochronnymi, oznakowaniem oraz tworzenie miejsc postoju i odpoczynku wzdłuż ścieżki (budowa wiat przystankowych, stawianie ławeczek i tworzenie mini parków, oraz terminowego postoju na odpoczynek, ogrodów z elementami infrastruktury placu zabaw przy ścieżce)	Powiat leżajski Gmina Grodzisko Dolne	CS 2 CO 2.2	2 000 000	FEP; PROW; RFRD; POLSKI ŁAD
6.	Budowa trasy pieszej wraz z infrastrukturą towarzyszącą przy drodze powiatowej nr 1273R w Chodaczowie Budowa ścieżki pieszej lub pieszo-rowerowej wraz z infrastrukturą w ciągu drogi powiatowej wraz z przepustami, kanalizacją deszczową, budową mostów, wyniesionych przejść dla pieszych, oświetlenia ulicznego drogi, wraz z barierkami ochronnymi, oznakowaniem oraz tworzenie miejsc postoju i odpoczynku wzdłuż ścieżki (budowa wiat przystankowych, stawianie ławeczek i tworzenie mini parków, oraz terminowego postoju na odpoczynek, ogrodów z elementami infrastruktury placu zabaw przy ścieżce)	Powiat leżajski Gmina Grodzisko Dolne	CS 2 CO 2.2	2 500 000	FEP; PROW; RFRD; POLSKI ŁAD
7.	Budowa infrastruktury drogowej i pieszo-rowerowej wzdłuż drogi powiatowej 1269R i przy drodze gminnej 104549R w Zmysłówce Budowa drogi, ścieżki pieszej lub pieszo-rowerowej wraz z infrastrukturą w ciągu drogi powiatowej wraz z przepustami, kanalizacją	Powiat leżajski Gmina Grodzisko Dolne	CS 2 CO 2.2	4 000 000	FEP; PROW; RFRD; POLSKI ŁAD

	deszczową, budową mostów, wyniesionych przejść dla pieszych, oświetlenia ulicznego drogi i ścieżki pieszej i/lub pieszorowerowej, wraz z barierkami ochronnymi, oznakowaniem oraz tworzenie miejsc postoju i odpoczynku wzdłuż ścieżki (budowa wiat przystankowych, stawianie ławeczek i tworzenie mini parków, oraz terminowego postoju na odpoczynek, ogrodów z elementami infrastruktury placu zabaw przy ścieżce)				
8.	Budowa infrastruktury drogowej i pieszorowerowej wzdłuż drogi powiatowej nr 1268R w Grodzisku Dolnym, Grodzisku Górnym i Zmysłówce Budowa drogi, ścieżki pieszej lub pieszorowerowej wraz z infrastrukturą w ciągu drogi gminnej wraz z przepustami, kanalizacją deszczową, budową mostów, wyniesionych przejść dla pieszych, oświetlenia ulicznego drogi i ścieżki pieszej i/lub pieszorowerowej, wraz z barierkami ochronnymi, oznakowaniem oraz tworzenie miejsc postoju i odpoczynku wzdłuż ścieżki	Powiat leżajski Gmina Grodzisko Dolne	CS 2 CO 2.2	6 500 000	FEP; PROW; RFRD; POLSKI ŁAD
9.	Budowa trasy pieszej przy drodze powiatowej nr 1266R w Grodzisku Górnym i Wólce Grodziskiej wraz z infrastrukturą towarzyszącą Budowa ścieżki pieszej lub pieszorowerowej wraz z infrastrukturą w ciągu drogi powiatowej wraz z przepustami, kanalizacją deszczową, budową mostów, wyniesionych przejść dla pieszych, oświetlenia ulicznego drogi, wraz z barierkami ochronnymi, oznakowaniem oraz tworzenie miejsc postoju i odpoczynku wzdłuż ścieżki (budowa wiat przystankowych, stawianie ławeczek i tworzenie mini parków, oraz terminowego postoju na odpoczynek, ogrodów z elementami infrastruktury placu zabaw przy ścieżce)	Powiat leżajski Gmina Grodzisko Dolne	CS 2 CO 2.2	8 000 000	FEP; PROW; RFRD; POLSKI ŁAD
10.	Budowa infrastruktury drogowej przy drodze gminnej nr 104578R okolice zbiornia wodnego „Czyste” i drogi wewnętrznej na działkach nr 2316 i 2124, oraz na drodze gminnej nr 104577R (droga Zagumienna) i drodze gminnej nr 104571R (Mokrzanka) w Grodzisku Dolnym oraz ścieżek pieszych i pieszorowerowej w ciągu tych dróg Budowa drogi, ścieżki pieszej lub pieszorowerowej wraz z infrastrukturą, przepustami, kanalizacją deszczową, budową mostów, wyniesionych przejść dla pieszych, oświetlenia ulicznego drogi i ścieżki pieszej i/lub pieszorowerowej, wraz z barierkami ochronnymi, oznakowaniem oraz tworzenie miejsc postoju i odpoczynku wzdłuż ścieżki (budowa wiat przystankowych, stawianie ławeczek i tworzenie mini parków, oraz terminowego postoju na odpoczynek, ogrodów z elementami infrastruktury placu zabaw przy ścieżce)	Gmina Grodzisko Dolne	CS 2 CO 2.2	10 000 000	FEP; PROW; RFRD; POLSKI ŁAD
11.	Budowa trasy pieszej przy drodze powiatowej nr 1259R od skrzyżowania w Laszczynach do granicy powiatu leżajskiego z powiatem przeworskim	Powiat leżajski	CS 2 CO 2.2	2 500 000	FEP; PROW; RFRD; POLSKI ŁAD

Budowa ścieżki pieszej lub pieszo-rowerowej wraz z infrastrukturą w ciągu drogi powiatowej wraz z przepustami, kanalizacją deszczową, budową mostów, wyniesionych przejść dla pieszych, oświetlenia ulicznego drogi, wraz z barierkami ochronnymi, oznakowaniem oraz tworzenie miejsc postoju i odpoczynku wzdłuż ścieżki (budowa wiat przystankowych, stawianie ławeczek	Gmina Grodzisko Dolne			
---	-----------------------	--	--	--

Źródło: opracowanie własne.

6. Przedsięwzięcia indywidualne Gminy Grodzisko Dolne

Wyznaczenie dwóch poziomów wdrażania miało z jednej strony zapewnić odpowiednią współpracę jednostek samorządu terytorialnego tworzących Leżajski Obszar Funkcjonalny, natomiast z drugiej strony miało również zapewnić decyzyjność w zakresie indywidualnych projektów i przedsięwzięć poszczególnych samorządów. Pozwoli to na większą elastyczność w procesie planowania strategicznego, a jednocześnie zapewni odpowiednią jakość i komplementarność planowanych inwestycji.

Indywidualne projekty Gminy Grodzisko Dolne znajdujące się w Programie Rozwoju – będącym dokumentem o charakterze wykonawczym dla Strategii Rozwoju Ponadlokalnego Leżajskiego Obszaru Funkcjonalnego będą realizowane w ramach obszarów strategicznych i celów rozwojowych wskazanych na poziomie ponadlokalnym.

Tabela 5 – Propozycje kluczowych projektów indywidualnych Gminy Grodzisko Dolne realizujących cele strategii

	Cel Operacyjny	Kierunki działań
Obszar Strategiczny 1 - Ludność	1.1. Stworzenie nowych miejsc pracy	1. Uzbrojenie terenów inwestycyjnych w Chodaczowie, terenu inwestycyjnego „Malne” oraz terenu inwestycyjnego „Kompleks” z przeznaczeniem na prowadzenie działalności – 1 000 000,00 zł 2. Utworzenie ZAZ-u – 5 000 000,00 zł 3. Budowa hali targowej – 3 000 000,00 zł
	1.2. Wsparcie opieki zdrowotnej i senioralnej	1. Rozbudowa Ośrodka Rewalidacyjno-Wychowawczego w Laszczynach – 2 000 000,00 zł 2. Realizacja programów profilaktyki zdrowotnej dla mieszkańców gminy – 100 000,00 zł
	1.3. Wsparcie systemu edukacji i opieki nad dziećmi	1. Zakup sprzętu i nowych technologii dla Centrum Robotyki Szkolnej w Grodzisku Górnym i Grodzisku Dolnym – 500 000,00 zł 2. Utworzenie Parków Tematycznych – archeologicznego związanego z terenem gminy oraz przyrodniczego obejmującego zagadnienia fauny, flory obszaru gminy – 500 000,00 zł 3. Budowa żłobka w Grodzisku Dolnym – 2 000 000,00 zł 4. Budowa przedszkola w Grodzisku Dolnym – 4 000 000,00 zł 5. Realizacja projektów i programów związanych z międzynarodową wymianą uczniów – 1 000 000,00 zł
	1.4. Rozwój aktywności społecznej	1. Adaptacja Domu Wiejskiego w Grodzisku Nowym na cele rekreacji i miejsca spędzania wolnego czasu, w którym mieścić będą się: klub fitness, siłownia, świetlica dla dzieci, młodzieży i seniorów – 1 000 000,00 zł

		<p>2. Budowa wiat turystycznych na trasach szlaków: rowerowego i nordic walking, oraz w miejscach szczególnie atrakcyjnych turystycznie i krajobrazowo na terenie gminy – 100 000,00 zł</p> <p>3. Wsparcie działalności stowarzyszeń i kół gospodyń wiejskich na terenie gminy – 500 000,00 zł</p>
Obszar Strategiczny 2 - Otoczenie	2.1. Rozwój infrastruktury turystyczno-rekreacyjnej	<p>1. Utworzenie nowego szlaku rowerowego/drogi rowerowej w ciągu dróg poscaleniowych dookoła gminy – 5 000 000,00 zł</p> <p>2. Budowa trasy spacerowo-rowerowej łączącej miejscowości Gminy Grodzisko Dolne i Grodzisko Nowe – 1 000 000,00 zł</p> <p>3. Zagospodarowanie terenu wokół Zbiornika Wodnego „Czyste” w infrastrukturę rekreacyjną, komunikacyjną, bytową (w tym pole namiotowe i campingowe) i sanitarną włącznie z budową w tym miejscu infrastruktury sieciowej i drogowej – 5 000 000,00 zł</p> <p>4. Działania infrastrukturalne i organizacyjno-prawne związane z zagospodarowaniem i wykorzystaniem terenu inwestycyjnego „Malne” pod inwestycje z zakresu turystyki rekreacyjnej i lokalizacji parku rozrywki – 1 000 000,00 zł</p> <p>5. Rozwój bazy sportowej na terenie gminy poprzez:</p> <p>a) Budowę boisk o nawierzchni sztucznej w Wólce Grodziskiej, Laszczynach i Opaleniskach – 1 000 000,00 zł</p> <p>b) budowę boiska piłkarskiego w Chodaczowie – 200 000,00 zł</p> <p>c) Wyposażenie stadionu w Grodzisku Górnym i w Wólce Grodziskiej o elementy infrastruktury lekkoatletycznej – 500 000,00 zł</p> <p>d) budowa innej infrastruktury sportowej – 300 000,00 zł</p> <p>6. Budowa placów zabaw w każdej miejscowości gminy – 3 000 000,00 zł</p>
	2.2. Poprawa dostępności komunikacyjnej	<p>1. Budowa dróg gminnych wraz z chodnikami – 10 000 000,00 zł</p> <p>2. Projekty wskazane w rozdziale 5.</p>
	2.3. Ochrona zasobów przyrodniczych	<p>1. Modernizacja dotychczasowych ujęć wody na potrzeby bytowe mieszkańców – 500 000,00 zł</p> <p>2. Wykorzystanie potencjału Zmysłowskiego Obszaru Krajobrazu Chronionego z uwzględnieniem wymogów ochrony środowiska przy realizacji działań inwestycyjnych na tym terenie w zakresie turystyki i rekreacji – 1 000 000,00 zł</p>
	2.4 Rewitalizacja obszarów zdegradowanych	<p>1. Rewitalizacja i zagospodarowanie terenów zdegradowanych lub zaniedbanych strukturalnie takich jak m.in: Park Podworski, wąwozy, tereny inwestycyjne: „Kompleks” i „Malne” – 2 000 000,00 zł</p> <p>2. Ponowne zagospodarowanie miejsc na terenie gminy w postaci:</p> <p>a) utworzenia miasteczka ruchu drogowego w Grodzisku Dolnym – 200 000,00 zł</p> <p>b) budowy skate-parku w Wólce Grodziskiej i w Grodzisku Dolnym – 200 000,00 zł</p> <p>c) zagospodarowanie terenu wokół Zbiornika Wodnego „Czyste” – 5 000 000,00 zł</p> <p>3. Zagospodarowanie terenu po byłym wyciągu narciarskim w Zmysłówce na cele rekreacyjne – 1 000 000,00 zł.</p> <p>4. Rewitalizacja budynku byłej szkoły podstawowej w Zmysłówce na cele związane z pomocą społeczną i ochroną zdrowia – 5 000 000,00 zł</p>

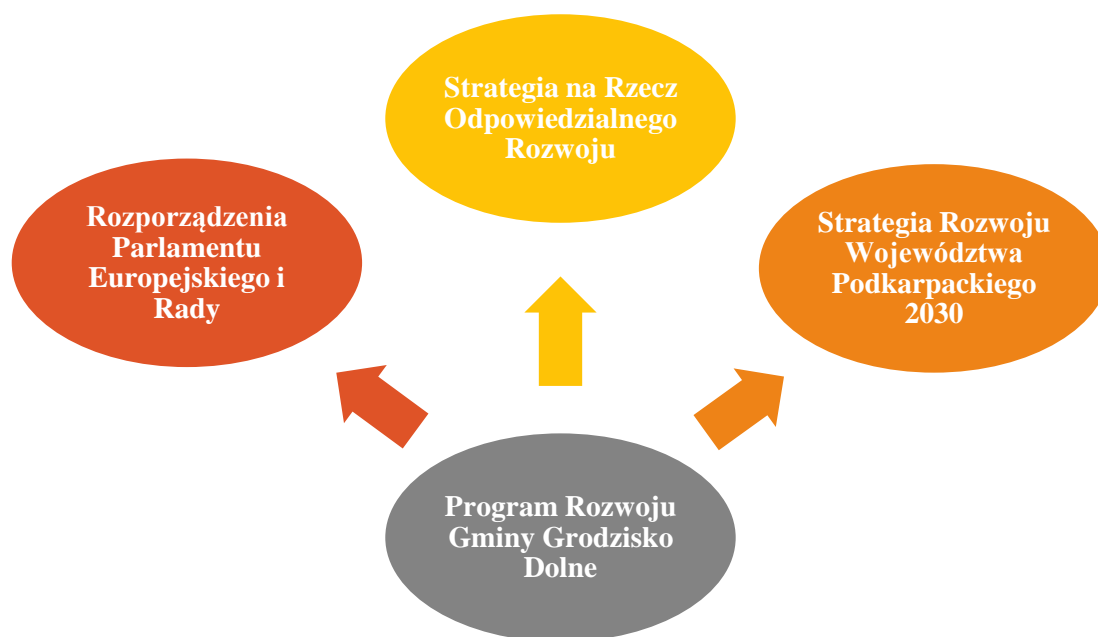
		5. Rewitalizacja terenu po byłej siedzibie PGK Sp. z o.o. na cele związane z opieką nad dziećmi – 6 000 000,00 zł
Obszar Strategiczny 3 - Funkcje	3.1. Budowanie atrakcyjności inwestycyjnej	1. Uzbrojenie terenów inwestycyjnych w Chodaczowie, terenu inwestycyjnego „Malne” oraz terenu inwestycyjnego „Kompleks” w Grodzisku Nowym z przeznaczeniem na prowadzenie działalności – 1 000 000,00 zł 2. Wymiana urządzeń informatycznych i elektronicznych, służących do obsługi interesantów urzędu – 500 000,00 zł
	3.2. Budowanie odporności na zmiany klimatu	1. Budowa farmy fotowoltaicznej dla potrzeb energetycznych oświetlenia ulicznego, budynków użyteczności publicznej i obiektów infrastruktury komunalnej – 5 000 000,00 zł 2. Inwestycje OZE na budynkach użyteczności publicznej (magazyny energii, fotowoltaika) a także wymiana oświetlenia ulicznego na energooszczędne, budowa nowych odcinków oświetlenia w technologii energooszczędnej – 6 000 000,00 zł 3. Budowa polderu w Grodzisku Górnym – 1 000 000,00 zł 4. Wparcie dla projektów z zakresu „Małej retencji” 5. Zakup wyposażenia i wozów strażackich dla OSP: średni wóz strażacki dla OSP Grodzisko Dolne „Miasto” i OSP Grodzisko Górne – 2 000 000,00 zł 6. Zakup 9 lekkich wozów strażackich dla jednostek OSP z terenu gminy – 5 000 000,00 zł
	3.3. Rozwój gospodarki o obiegu zamkniętym	1. Modernizacja i rozbudowa PSZOK-u – 2 000 000,00 zł 2. Utworzenie nowego lub rozbudowa dotychczasowego przedsiębiorstwa gospodarki komunalnej w zakresie realizacji nowych zadań na rzecz społeczności gminy związanych z odpadami komunalnymi – 8 000 000,00 zł
	3.4. Rozbudowa infrastruktury społecznej i komunalnej	1. Budowa nowych odcinków sieci wodociągowych – 1 000 000,00 zł 2. Modernizacja dotychczasowej infrastruktury wodociągowej – 1 000 000,00 zł 3. Budowa nowych odcinków sieci kanalizacyjnej – 30 000 000,00 zł 4. Modernizacja dotychczasowej infrastruktury sieci kanalizacyjnej – 3 000 000,00 zł 5. Modernizacja i rozbudowa oczyszczalni ścieków w Chodaczowie – 4 000 000,00 zł 6. Rozbudowa sieci gazowej na terenie gminy 7. Remonty, modernizacje, przebudowy budynków oświatowych na terenie gminy – 3 000 000,00 zł 8. Remonty, modernizacje, rozbudowy istniejących remiz OSP na terenie gminy – 3 000 000,00 zł 9. Modernizacja (w tym termomodernizacja) Domu Nauczyciela w Grodzisku Górnym – 1 000 000,00 zł 10. Zagospodarowanie terenów poscaleniowych na terenie gminy: modernizacja, budowa, remonty i przebudowy dróg gminnych – 25 000 000,00 zł 11. Budowa łącznika kanalizacji sanitarnej pomiędzy oczyszczalniami w Grodzisku Dolnym i Chodaczowie – 3 000 000,00 zł

Program Rozwoju Gminy Grodzisko Dolne koncentruje się na wyzwaniach stojących przed gminą, uwzględniając jednocześnie Cele Strategiczne poziomu ponadlokalnego, które odnoszą się do trzech najważniejszych obszarów problemowych. Oczekiwane rezultaty pozwolą na osiągnięcie efektów zakładanych dla planowanych działań. Należy wśród nich wskazać zmiany o charakterze organizacyjnym (zmiany instytucjonalne, zmiany sposobu i zakresu funkcjonowania), zmiany o charakterze regulacyjnym (określenie norm, procedur, zasad itp.), zmiany w zakresie zasobów materialnych i niematerialnych (infrastruktura, kadry, umiejętności itp.). Dlatego też, przedsięwzięcia poszczególnych JST realizowane w ramach Programów Rozwoju będą realizowały wskaźniki monitoringowe określone na poziomie ponadlokalnym. Zgodnie z zapisami Strategii Rozwoju Ponadlokalnego: wszystkie jednostki samorządu terytorialnego mają obowiązek gromadzić dane związane ze wskaźnikami monitoringu.

7. Spójność z celami polityki europejskiej, krajowej i regionalnej

Poza najistotniejszą spójnością występującą pomiędzy Strategią Rozwoju Ponadlokalnego LOF a Programem Rozwoju Gminy Grodzisko Dolne należy zaznaczyć, że niniejszy dokument wykazuje pełną zgodność z celami polityki europejskiej, krajowej i regionalnej. Działania określone w Programie Rozwoju odpowiadają równocześnie na wyzwania europejskie i krajowe zidentyfikowane w obszarach wsparcia współfinansowanych z Europejskich Funduszy Strukturalnych i Inwestycyjnych. Mając na uwadze rozpoczynającą się nową perspektywę finansową UE na lata 2021 – 2027 dołożono wszelkich starań, aby strategia ponadlokalna spełniała wszystkie wymagania stawiane przez akty prawne wyższego szczebla. Dlatego też Program Rozwoju Gminy Grodzisko Dolne jako dokument o charakterze wdrożeniowym, również zachowuje pełną zgodność z: Rozporządzeniami Parlamentu Europejskiego i Rady, Strategią na Rzecz Odpowiedzialnego Rozwoju oraz Strategią Rozwoju Województwa Podkarpackiego 2030.

Rysunek 5 – Zgodność Programu Rozwoju Gminy Grodzisko Dolne z dokumentami nadrzędnymi



Źródło: opracowanie własne.

8. Ramy finansowe i źródła finansowania

Działania określone w Programie Rozwoju Gminy Grodzisko Dolne są poparte możliwościami i chęcią ich realizacji przez poszczególne JST również w kontekście zapewnienia ich finansowania. Szczególnie istotna jest różnorodność potencjalnych źródeł finansowania. Do realizacji zaplanowanych działań zostaną wykorzystane środki własne JST, środki krajowe w formie dedykowanych funduszy i programów, fundusze unijne i inne zagraniczne oraz środki prywatne, kredyty bankowe i pożyczki. Wyznaczenie ram finansowych jest niezbędne do oceny możliwości realizacji strategii. Należy również zaznaczyć, iż realizacja przedsięwzięć strategicznych może mieć także różnorodne formy finansowania przedsięwzięć. Perspektywa finansowa UE 2021-2027 daje możliwość wykorzystania zarówno instrumentów finansowych jak i dotacji oraz subwencji bezzwrotnych. Istnieje również możliwość wykorzystania finansowania w formie partnerstwa publiczno-prywatnego.

W chwili obecnej, na poziomie krajowym trwają prace nad układem programów polityki spójności. Prezentowany powyżej wykaz stanowi potencjalne źródła finansowania części przedsięwzięć zaplanowanych do realizacji w ramach niniejszej strategii. Szczególnie istotne dla Gminy Grodzisko Dolne mogą być następujące programy:

Rysunek 6 – Układ Programów poziomu krajowego



Źródło: <https://www.funduszeuropejskie.gov.pl>, Ministerstwo Funduszy i Polityki Rozwoju.

Nie należy zapominać również o innych zewnętrznych źródłach finansowania, w tym również ze środków krajowych (Polski Ład). Dodatkowo na podstawie ogłoszonego w maju 2020 r. Europejskiego Planu Odbudowy i jego filaru pn. Instrument na rzecz Odbudowy i Zwiększania Odporności w Polsce został przygotowany Krajowy Plan Odbudowy (KPO), który będzie uzupełniał interwencje polityki spójności w okresie 2021-2027. Celem interwencji w ramach KPO będzie przede wszystkim odbudowa potencjału rozwojowego gospodarki utraconego w wyniku pandemii COVID-19. Przewiduje się, że w ramach KPO będą m.in. inwestycje związane z zieloną gospodarką, cyfryzacją, innowacyjnością gospodarki, zatrudnieniem, działalnością badawczo-rozwojową, sektorem ochrony zdrowia oraz projekty w obszarze transportu i energetyki. Ważnym źródłem finansowania dla OF mogą być również programy bezpośrednio zarządzane przez Komisję

Europejską np. LIFE, Horyzont oraz międzynarodowe programy sieciowe (np. Interreg), Mechanizm Finansowy EOG i Norweski Mechanizm Finansowy, czy też Programy Współpracy Transgranicznej.

9. Partycypacja społeczna w Programie Rozwoju

Pierwszym etapem prac nad Strategią Rozwoju Ponadlokalnego LOF były prekonsultacje społeczne przeprowadzone w formie ankiety mieszkańców wszystkich JST zaangażowanych w proces opracowania dokumentu.

W procesie tym, wszyscy zainteresowani mogli się wypowiedzieć na temat stanu, problemów i kierunków rozwoju obszaru realizacji Strategii Ponadlokalnej. Wskazując silne i słabe strony obszaru oraz szanse i zagrożenia rozwojowe w realny sposób przedstawili swoje opinie, które na kolejnym etapie prac zostały wykorzystane w procesie przygotowania analizy SWOT. W ramach niniejszej ankiety, mieszkańcy mieli również możliwość wskazywania potrzeb i oczekiwań w zakresie kierunków rozwoju obszaru i realizacji projektów ponadlokalnych i komplementarnych. Prekonsultacje odbyły się w lipcu 2021 r. i realizowane były w formie przyjmowania opinii w formie ankiety on-line i na piśmie.

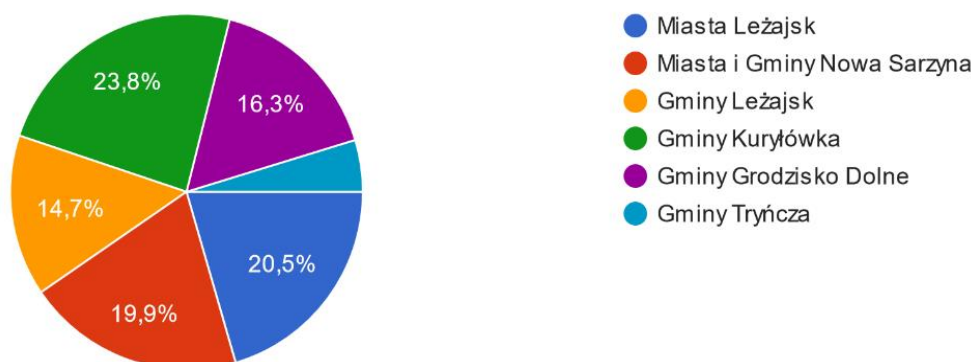
Informacja o prekonsultacjach i formularz on-line ankiety zostały rozpowszechnione przez poszczególne JST między innymi poprzez umieszczenie na stronach internetowych i profilach Facebook poszczególnych JST.

Z uwagi na zindywidualizowany charakter ankiet, możliwe było wskazanie odpowiedzi udzielonych przez mieszkańców Gminy Grodzisko Dolne. Ich analiza pozwoliła również na stworzenie podstaw do założeń Programu Rozwoju i określenie najważniejszych potrzeb i problemów mieszkańców Gminy Grodzisko Dolne, którzy byli jednymi interesariuszy procesu konsultacyjnego (16,3 % ankiet).

Rysunek 7 – Zestawienie uczestników ankiety wg grup interesariuszy

1. Mieszkam na terenie:

361 odpowiedzi



Źródło: opracowanie własne z wykorzystaniem narzędzia Formularze Google.

Zaangażowanie lokalnych interesariuszy w proces opracowania Programów Rozwoju było realizowane poprzez ich zaangażowanie w przygotowanie Strategii Ponadlokalnej LOF. Z uwagi na fakt, iż wskazane dokumenty wzajemnie się przenikają i uzupełniają, to głos mieszkańców z procesu opracowywania SRP został uwzględniony również w PR.

Należy również zaznaczyć, że procedura dotycząca przyjmowania Programów Rozwoju nie została określona ustawowo. Do indywidualnej decyzji władarzy poszczególnych JST pozostawia się kwestie przeprowadzenia konsultacji społecznych Programu Rozwoju, czy też jego przyjęcie przez Radę Gminy lub Powiatu. Warto jednak zwrócić uwagę, iż możliwie szeroka partycypacja lokalnych interesariuszy pozwoli na wyższą jakość opracowywanych dokumentów oraz identyfikację jak największej liczby oczekiwanych przedsięwzięć.

Aktualizacja Strategii Rozwoju Ponadlokalnego Leżajskiego Obszaru Funkcjonalnego na lata 2021–2027 z perspektywą do 2035 roku została wszczęta w lipcu 2024 r. Samorządy wchodzące w skład LOF przyjęły uchwały w sprawie przystąpienia do aktualizacji dokumentu określające szczegółowy tryb i harmonogram procesu. Podjęcie Uchwał oraz wszczęcie aktualizacji było niezbędne ze względu na konieczność dokonania aktualizacji dokumentu celem dostosowania do wymogów programu Fundusze Europejskie dla Podkarpacia 2021-2027 i wskazania konkretnych projektów planowanych do realizacji w ramach perspektywy finansowej UE 2021-2027, także dostosowanie do obowiązującego harmonogramu naborów wniosków o dofinansowanie.

Z uwagi na powyższe, wraz z aktualizacją SRP LOF podjęto również prace dotyczące aktualizacji Programu Rozwoju Gminy Grodzisko Dolne na lata 2021-2027.

Spis rysunków

Rysunek 1 – Schemat wdrażania strategii ponadlokalnej	9
Rysunek 2 – Układ obszarów strategicznych i celów operacyjnych	13
Rysunek 4 – Rozkład jazdy PKP: stacja Grodzisko Dolne.....	22
Rysunek 3 – Długość dróg dla rowerów na terenie Leżajskiego Obszaru Funkcjonalnego.....	22
Rysunek 5 – Zgodność Programu Rozwoju Gminy Grodzisko Dolne z dokumentami nadrzędnymi	33
Rysunek 6 – Układ Programów poziomu krajowego	34
Rysunek 7 – Zestawienie uczestników ankiety wg grup interesariuszy	35

Spis map

Mapa 1 – Mapa Gminy na granicy Gminy Grodzisko Dolne	4
Mapa 2 – Obszary zagrożone trwałą marginalizacją w województwie podkarpackim	7
Mapa 3 – Mapa Leżajskiego Obszaru Funkcjonalnego	10
Mapa 4 – Mapa Powiatu Leżajskiego z siecią drogową i kolejową	20
Mapa 5 – Sieć drogową na terenie Gminy Grodzisko Dolne	23
Mapa 6 – Koncepcja sieci korytarzy tras rowerowych na terenie województwa podkarpackiego....	25

Spis tabel

Tabela 1 – Ludność Gminy Grodzisko Dolne na tle powiatu leżajskiego i LOF	5
Tabela 2 – Analiza SWOT	11
Tabela 3 – Układ Celów Operacyjnych i Kierunków działań	14
Tabela 4 – Projekty Gminy Grodzisko Dolne w zakresie rozwoju zrównoważonej mobilności	27
Tabela 5 – Propozycje kluczowych projektów indywidualnych Gminy Grodzisko Dolne realizujących cele strategii.....	30