

SPRAWOZDANIE Z DZIAŁALNOŚCI OŚRODKA POMOCY SPOŁECZNEJ W WICKU

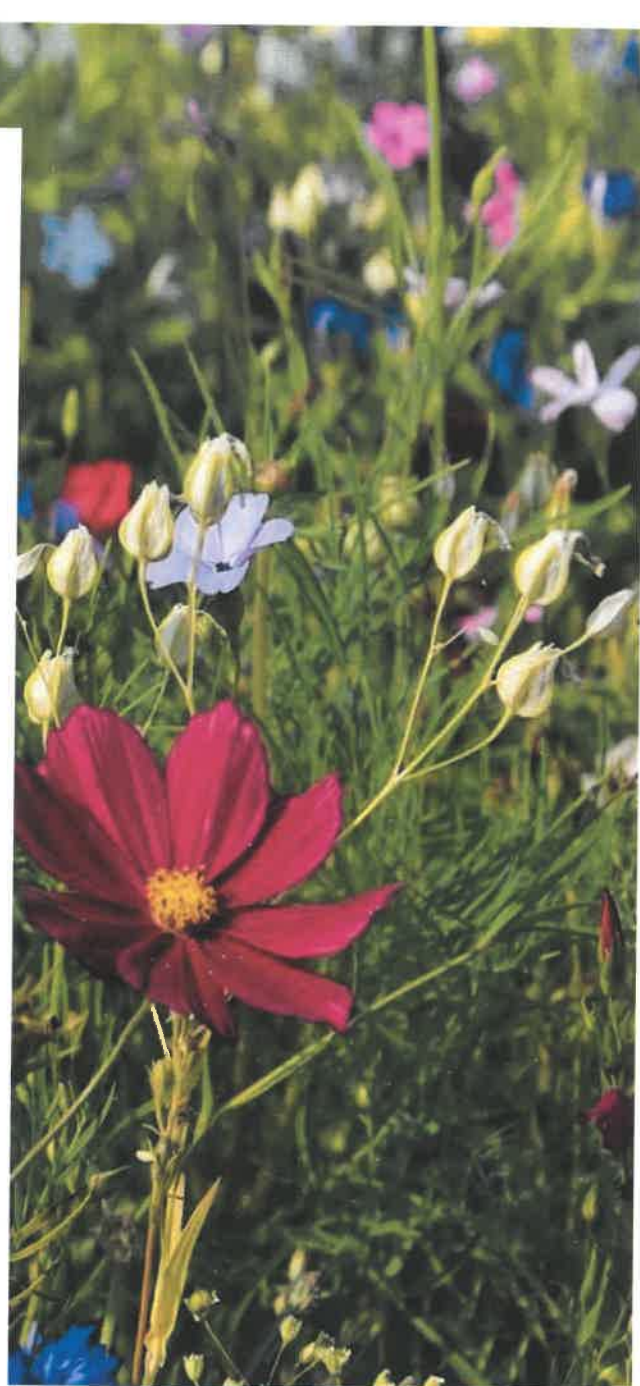
ZA 2023 ROK

Wicko, marzec 2024 r.

OŚRODEK POMOCY SPOŁECZNEJ W WICKU

Autor: Anna Stasiak

Kierownik Ośrodka Pomocy Społecznej w Wicku



WPROWADZENIE

Pomoc społeczna umożliwia przezwyciężanie rodzinom trudnych sytuacji życiowych, których nie są w stanie pokonać wykorzystując własne uprawnienia, zasoby i możliwości.

Pomoc społeczna wspiera w wysiłkach zmierzających do zaspokojenia niezbędnych potrzeb i umożliwia życie w warunkach odpowiadających godności człowieka. Zadaniem pomocy społecznej jest także zapobieganie niekorzystnym sytuacjom życiowym oraz podejmowanie działań zmierzających do usamodzielnienia osób i rodzin oraz ich integracji ze środowiskiem.

Pomoc społeczną organizują organy administracji rządowej (minister właściwy do spraw zabezpieczenia społecznego, wojewodowie) i samorządowej (marszałkowie województw, starostowie na poziomie powiatów oraz wójtowie, burmistrzowie/prezydenci miast na poziomie gmin).

W szczególności pomoc społeczna polega na:

- pracy socjalnej,
- analizie i ocenie zjawisk stwarzających zapotrzebowanie na świadczenia z pomocy społecznej,
- przyznawaniu i wypłacaniu świadczeń,
- realizacji zadań wynikających z rozeznaczonych potrzeb społecznych,
- prowadzeniu i rozwoju niezbędnej infrastruktury socjalnej,
- rozwijaniu nowych form pomocy społecznej i samopomocy w ramach zidentyfikowanych potrzeb.

I. PODSTAWY DZIAŁALNOŚCI ORAZ STRUKTURA ORGANIZACYJNA OŚRODKA POMOCY SPOŁECZNEJ W WICKU

Ośrodek Pomocy Społecznej w Wicku został utworzony na podstawie uchwały nr XII/29/90 Gminnej Rady Narodowej z dnia 27 lutego 1990 r. Ośrodek jest jednostką organizacyjną gminy Wicko, nieposiadającą osobowości prawnej, działającą w formie jednostki budżetowej. Siedziba Ośrodka znajduje się pod adresem: Wicko, ul. Radosna 9. Ośrodek został utworzony w celu realizacji zadań własnych gminy z zakresu pomocy społecznej, oraz zadań zleconych gminie zgodnie z odpowiednimi przepisami prawa.

Zgodnie z brzmieniem ustawy o pomocy społecznej, Ośrodek Pomocy Społecznej jest narzędziem instytucji polityki społecznej państwa mającym na celu umożliwienie osobom i rodzinom przezwyciężenie trudnych sytuacji życiowych, których nie są one w stanie pokonać wykorzystując własne uprawnienia, zasoby i możliwości. Ma za zadanie wspierać osoby i rodziny w wysiłkach zmierzających do zaspokojenia niezbędnych potrzeb i umożliwić im życie w warunkach odpowiadających godności człowieka. Ośrodek ustawowo zobowiązany jest również, do podejmowania innych zadań wynikających z rozeznaczonych potrzeb gminy, w tym tworzenia i realizacji programów ośłonowych.

Ośrodek współpracuje w tym zakresie, na zasadzie partnerstwa, z organami administracji samorządowej, rządowej, organizacjami społecznymi, Kościołem Katolickim i innymi kościołami, związkami wyznaniowymi oraz osobami prawnymi i fizycznymi.

Realizując zadania Ośrodek Pomocy Społecznej ma na celu dążenie do poprawy jakości życia słabszych społecznie i ekonomicznie mieszkańców gminy i osób przebywających na jej terenie, dbałość o zapewnienie prawidłowego rozwoju i funkcjonowania rodzin przeżywających trudności i kryzysy, budowanie właściwych relacji między jej członkami, właściwe pełnienie przez nich ról społecznych, wspieranie ich dążeń do usamodzielnienia, bezpieczeństwo oraz właściwy rozwój i wyrównywanie szans dzieci i młodzieży, przeciwdziałanie demoralizacji, patologiom i wykluczeniu społecznemu mieszkańców gminy.

Wypełniając swoje zadania Ośrodek Pomocy Społecznej kieruje się zasadami równości, pomocniczości, solidarności oraz subsydiarności, mając na względzie interes społeczny i słuszny interes obywateli. Rozeznaje i realizuje potrzeby obywateli i potrzeby wskazane przez władze gminy.

Realizuje działania wynikające z zapisów strategii rozwiązywania problemów społecznych. Tworzy lub współtworzy programy na rzecz mieszkańców gminy.

Prowadzi obsługę finansową, oraz organizacyjno-techniczną Zespołu Interdyscyplinarnego Gminy Wicko.

W celu realizacji coraz większej ilości zadań, wiedza pracowników musi wykraczać poza problematykę pomocy społecznej i obejmować szerokie spectrum informacji koniecznych w procesie udzielania pomocy osobom i rodzinom tego wymagającym. Coraz bardziej istotne staje się również stosowanie interdyscyplinarnych rozwiązań, pogłębianie współpracy i budowanie partnerstw na rzecz pobudzania szeroko pojętej aktywności osób i rodzin trafiających do systemu pomocy społecznej.

Ośrodek Pomocy Społecznej realizuje swoje obowiązki zgodnie z zasadami celowości, legalności i gospodarności w zakresie wydatkowania środków finansowych, obowiązującymi standardami oraz zasadami etyki zawodowej. Realizacja misji i założonych celów przebiega zgodnie z wdrożoną polityką zarządzania ryzykiem i objęta jest kontrolą zarządczą.

Ośrodek Pomocy Społecznej w Wicku, realizuje zadania wynikające z ustawy z dnia 12 marca 2004 r. o pomocy społecznej (Dz. U. 2023, poz. 901 z późn. zm.) oraz aktów wykonawczych do ustawy. Zakres działania Ośrodka obejmuje również zadania wynikające z innych ustaw i rozporządzeń w szczególności z:

- 1) ustawy z dnia 12 marca 2004 roku o pomocy społecznej,
- 2) ustawy z dnia 28 listopada 2003 roku o świadczeniach rodzinnych,
- 3) ustawy z dnia 7 września 2007 roku o pomocy osobom uprawnionym do alimentów,
- 4) ustawy z dnia 4 kwietnia 2014 roku o ustaleniu i wypłacie zasiłków dla opiekunów,
- 5) ustawy z dnia 9 czerwca 2011 roku o wspieraniu rodziny i systemie pieczy zastępczej,
- 6) ustawy z dnia 29 lipca 2005 roku o przeciwdziałaniu przemocy domowej,
- 7) uchwały Nr 140 Rady Ministrów z dnia 15 października 2018 r. w sprawie ustanowienia wieloletniego rządowego programu „Posiłek w szkole i w domu” na lata 2019-2023 (M.P. z 2018 r., poz. 1007),
- 8) uchwały Nr 264 Rady Ministrów z dnia 28 grudnia 2022 r. zmieniająca uchwałę w sprawie ustanowienia wieloletniego rządowego programu „Posiłek w szkole i w domu” na lata 2019-2023 (M.P. z 2022 r., poz. 1287),
- 9) ustawy z dnia 21 czerwca 2001 roku o dodatkach mieszkaniowych,
- 10) rozporządzenia Rady Ministrów z dnia 28 grudnia 2001 roku w sprawie dodatków mieszkaniowych,
- 11) ustawy z dnia 5 grudnia 2014 roku o Karcie Dużej Rodziny,
- 12) ustawy z dnia 29 września 1994 roku o rachunkowości,
- 13) ustawy z dnia 11 lutego 2016 roku o pomocy państwa w wychowywaniu dzieci,

-
- 14) rozporządzenia Ministra Zdrowia z dnia 14 września 2010 roku w sprawie formy opieki medycznej nad kobietą w ciąży, uprawniającej do dodatku z tytułu urodzenia dziecka oraz wzoru zaświadczenia potwierdzającego pozostawanie pod tą opieką,
 - 15) rozporządzenia Rady Ministrów z dnia 31 lipca 2018 roku w sprawie wysokości dochodu rodziny albo dochodu osoby uczącej się stanowiących podstawę ubiegania się o zasiłek rodzinny i specjalny zasiłek opiekuńczy, wysokości świadczeń rodzinnych oraz wysokości zasiłku dla opiekuna,
 - 16) ustawy z dnia 17 grudnia 2021 r. o dodatku osłonowym,
 - 17) ustawa z dnia 12 marca 2022 r. o pomocy obywatelom Ukrainy w związku z konfliktem zbrojnym na terytorium tego państwa.

Do zadań Ośrodka Pomocy Społecznej w Wicku, realizującego politykę społeczną gminy Wicko w szczególności należy:

- ✚ wspieranie osób i rodzin w wysiłkach zmierzających do zaspokojenia niezbędnych potrzeb i umożliwienie im życia w warunkach odpowiadających godności człowieka, poprzez realizację świadczeń pomocy społecznej,
- ✚ podejmowanie działań zmierzających do życiowego usamodzielnienia osób i rodzin oraz ich integrację ze środowiskiem poprzez realizację pracy socjalnej i poradnictwa,
- ✚ udzielenie pomocy w formie świadczeń rodzinnych i funduszu alimentacyjnego,
- ✚ prowadzenie postępowań wobec dłużników alimentacyjnych.

Ośrodek Pomocy Społecznej w Wicku jest realizatorem lokalnych programów:

- ✚ Gminnej Strategii Rozwiązywania Problemów Społecznych,
- ✚ Wspierania rodziny,
- ✚ Przeciwdziałania Przemocy w Rodzinie oraz Ochrony Ofiar Przemocy w Rodzinie.

Cele i zadania Ośrodka Pomocy Społecznej w Wicku

Ośrodek Pomocy Społecznej w Wicku realizuje zadania własne Gminy, oraz zadania zlecone w ramach polityki społecznej państwa. Zadaniem Ośrodka jest udzielanie pomocy w formach dostosowanych do rozpoznanych potrzeb interesariuszy, głównie:

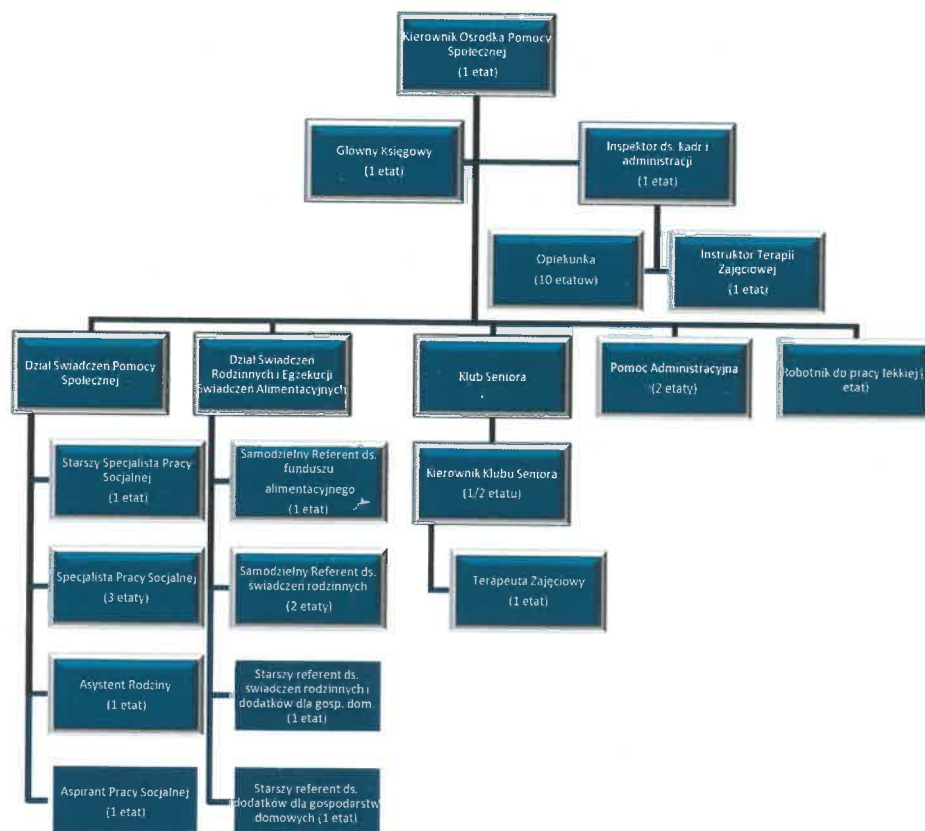
- praca socjalna oraz realizacja kontraktów socjalnych,
- pomoc w formie usług (usługi opiekuńcze i specjalistyczne usługi opiekuńcze dla osób z zaburzeniami psychicznymi świadczone w miejscu zamieszkania),
- pomoc finansowa w formie zasiłków celowych, okresowych i stałych,

-
- wypłacanie świadczeń i realizacja programów dla rodzin z dziećmi,
 - wypłacanie świadczeń z tytułu niepełnosprawności oraz z tytułu opieki nad osobami z niepełnosprawnością,
 - realizacja świadczeń z funduszu alimentacyjnego oraz powadzenie postępowań wobec dłużników alimentacyjnych,
 - wydawanie zaświadczeń o dochodach do programu Czyste Powietrze,
 - wypłata dodatków mieszkaniowych i dodatków energetycznych,
 - dożywianie dzieci i młodzieży,
 - wspieranie rodzin w prawidłowym wypełnianiu roli opiekuńczo-wychowawczej,
 - udzielanie pomocy rzeczowej (artykuły spożywcze, artykuły gospodarstwa domowego, odzież, sprzęt rehabilitacyjny),
 - wypłata stypendiów o charakterze socjalnym i zasiłków szkolnych,
 - kierowanie do domów pomocy społecznej oraz ośrodków wsparcia,
 - poradnictwo w sprawach rodzinnych, opiekuńczych, rentowych, emerytalnych,
 - zapewnienie schronienia osobom bezdomnym,
 - aktywizacja osób długotrwale bezrobotnych korzystających z pomocy społecznej,
 - obsługa finansowa, oraz organizacyjno-techniczna Zespołu Interdyscyplinarnego Gminy Wicko,
 - realizacja programów i projektów ukierunkowanych na podnoszenie poziomu życia mieszkańców oraz jakości świadczonych na ich rzecz usług.

Strukturę Ośrodka Pomocy Społecznej w Wicku, na dzień 31 grudnia 2023 r. stanowiły następujące komórki organizacyjne oraz samodzielne stanowiska:

- 1) Kierownik – 1 etat.
- 2) Główny księgowy – 1 etat.
- 3) Inspektor ds. kadr i administracji – 1 etat.
- 4) Dział Świadczeń Pomocy Społecznej:
 - a) Starszy specjalista pracy socjalnej – 1 etat.
 - b) Specjalista pracy socjalnej – 3 etaty.
 - c) Aspirant pracy socjalnej – 1 etat.
 - d) Asystent rodziny – 1 etat.
- 5) Dział Świadczeń Rodzinnych i Egzekucji Świadczeń Alimentacyjnych:
 - a) Samodzielny referent ds. świadczeń rodzinnych – 2 etaty,

- b) Samodzielny referent ds. funduszu alimentacyjnego – 1 etat,
 - c) Starszy referent ds. świadczeń rodzinnych i dodatków dla gospodarstw domowych – 1 etat,
 - d) Starszy referent ds. dodatków dla gospodarstw domowych – 1 etat,
 - 6) Klub Seniora:
 - a) Kierownik Klubu Seniora – 1/2 etatu,
 - b) Terapeuta zajęciowy – 1 etat,
 - 7) Pomoc administracyjna – 2 etaty,
 - 8) Opiekunka – 10 etatów,
 - 9) Instruktor terapii zajęciowej – 1 etat,
 - 10) Robotnik do pracy lekkiej – 1 etat.
- Łącznie: 29 i 1/2 etatów.



II. ZADANIA ZREALIZOWANE PRZEZ OŚRODEK POMOCY SPOŁECZNEJ W WICKU W 2023 ROKU.

1. Realizacja zadań wynikających z Ustawy o pomocy społecznej.

Osoba/rodzina ubiegająca się o pomoc, zgłasza się do Ośrodka Pomocy Społecznej w miejscu aktualnego zamieszkania. Decyzje o przyznaniu, lub odmowie przyznania świadczeń poprzedza przeprowadzenie przez pracownika socjalnego rodzinnego wywiadu środowiskowego. Udzielenie pomocy w formie pracy socjalnej, lub poradnictwa nie wymaga wydania decyzji administracyjnej. Rodzaj, forma i rozmiar świadczenia powinny być odpowiednie do okoliczności uzasadniających udzielenie pomocy. Potrzeby osób i rodzin korzystających z pomocy powinny zostać uwzględnione, jeżeli odpowiadają celom i mieszczą się w możliwościach pomocy społecznej. Osoby i rodziny korzystające z pomocy społecznej są obowiązane do współdziałania w rozwiązywaniu ich trudnej sytuacji życiowej.

W 2023 roku, z różnych form pomocy oferowanych przez Ośrodek Pomocy Społecznej w Wicku, skorzystały 162 rodziny tj. 327 osób w rodzinach (5,77 % mieszkańców gminy wg stanu ludności na 31.12.2023 r. tj. 5668).

ROK	LICZBA RODZIN	LICZBA OSÓB W RODZINACH
2020	242	547
2021	191	450
2022	180	374
2023	162	327

Źródło: opracowanie własne

Liczba osób w rodzinach, korzystających z pomocy społecznej
w latach 2020-2023



Źródło: opracowanie własne

W 2023 r. przyznano świadczenia 215 osobom ze 162 rodzin, w tym:

- decyzje przyznające świadczenia pieniężne, wystawiono dla 124 osób ze 117 rodzin,
- decyzje przyznające świadczenia niepieniężne dla 100 osób z 76 rodzin.

Interesariusze Ośrodka Pomocy Społecznej w 2023 roku, otrzymali świadczenia i wsparcie w związku z następującymi sytuacjami:

POWÓD TRUDNEJ SYTUACJI ŻYCIOWEJ	LICZBA	
	RODZIN	OSÓB W RODZINACH
DŁUGOTRWAŁA LUB CIĘŻKA CHOROBA	119	228
NIEPEŁNOSPRAWNOŚĆ	97	179
UBÓSTWO	80	167
BEZROBOCIE	40	113
BEZRADNOŚĆ W SPRAWACH OPIEK.-WYCH. I PROWADZENIA GOSP. DOMOWEGO	27	113
OGÓŁEM		
w tym rodziny niepełne	19	66

rodziny wielodzietnie	10	57
POTRZEBA OCHRONY MACIERZYŃSTWA – W TYM POTRZEBA OCHRONY WIELODZIETNOŚCI	16	91
ALKOHOLIZM	22	32
SYTUACJA KRYZYSOWA	0	0
BEZDOMNOŚĆ	14	14
NARKOMANIA	2	2
ZDARZENIA LOSOWE	0	0
PRZEMOC DOMOWA	0	0
TRUDNOŚCI W PRZYSTOSOWANIU DO ŻYCIA PO OPUSZCZENIU ZAKŁADU KARNEGO	3	4

Źródło: opracowanie własne

W 2023 r. najczęściej powodem przyznawania pomocy była: długotrwała lub ciężka choroba, niepełnosprawność oraz ubóstwo.

Świadczenia pieniężne

Kryteria dochodowe uprawniające do otrzymania pomocy w formie świadczeń pieniężnych w 2023 r. wynosiły:

- 600,00 zł na osobę w rodzinie,
- 776,00 zł na osobę samotnie gospodarującą.

Pomoc w formie świadczeń pieniężnych przyznawana była głównie na zaspokojenie podstawowych potrzeb takich jak: zakup żywności, opału, leków, odzieży, sprzętu gospodarstwa domowego.

W przypadkach, gdy zachodziło uzasadnione zagrożenie marnotrawienia przyznanych świadczeń pieniężnych lub korzystania z nich w sposób niezgodny z przeznaczeniem, przyznane świadczenia realizowane były „w naturze” (np. bon do sklepu spożywczego).

- **Zasiłek stały** przysługuje pełnoletniej osobie, niezdolnej do pracy z powodu wieku lub całkowicie niezdolnej do pracy na podstawie stosownego orzeczenia, w wysokości różnicy między kryterium dochodowym, a dochodem. Maksymalna kwota zasiłku stałego wynosiła w 2023 roku: dla osoby samotnie gospodarującej

701,00 zł miesięcznie, natomiast minimalna to 30 zł miesięcznie. Wyплата zasiłków stałych jest zadaniem własnym gminy o charakterze obowiązkowym, finansowanym z budżetu państwa.

Z zasiłku stałego korzystało 55 osób z 51 rodzin, 48 osobom pobierającym zasiłek stały opłacano składki na ubezpieczenie zdrowotne. Ponadto 1 osoba objęta została indywidualnym programem zatrudnienia socjalnego w Centrum Integracji Społecznej w Lęborku.

- **Zasiłki okresowe** w 2023 roku, wypłacono 58 osobom z 57 rodzin. Zasiłek okresowy przysługuje w szczególności ze względu na długotrwałą chorobę, niepełnosprawność, bezrobocie, możliwość utrzymania lub nabycia uprawnień do świadczeń z innych systemów zabezpieczenia społecznego. Wysokość zasiłku okresowego nie może być niższa niż 50 % różnicy między kryterium dochodowym osoby samotnie gospodarującej, a dochodem tej osoby lub kryterium dochodowym rodziny, a dochodem tej rodziny. Wyплата zasiłków okresowych jest dotowana z budżetu państwa.
- **Zasiłki celowe oraz specjalne zasiłki celowe.** Przyznano 27 zasiłków na kwotę łączną 8.536,00 zł - na pokrycie kosztów zakupu żywności, leków i leczenia, opatu, odzieży, niezbędnych przedmiotów użytku domowego, na wykonanie drobnych remontów i napraw w mieszkaniu.

W 2023 r. Ośrodek Pomocy Społecznej w Wicku wydatkował środki finansowe także na:

- dopłatę do kosztów utrzymania 14 osób w domach pomocy społecznej (zadanie własne gminy o charakterze obowiązkowym) – 497.814,00 zł,
- opłata za pobyt w schroniskach dla osób bezdomnych tj. 6 osób (w tym 3 osoby w schronisku dla osób bezdomnych z usługami opiekuńczymi) – 102.610,00 zł,
- wynagrodzenie należne opiekunowi z tytułu sprawowania opieki przyznanej przez sąd dla 4 osób – 19.087,00 zł.

Świadczenia niepieniężne

Usługi opiekuńcze oraz specjalistyczne usługi opiekuńcze dla osób z zaburzeniami psychicznymi, świadczone w miejscu zamieszkania. Łącznie z pomocy w formie usług skorzystało 43 podopiecznych. Usługami opiekuńczymi (zadanie własne gminy) objęte były osoby samotne, chore, niepełnosprawne, wymagające pomocy w podstawowych czynnościach dnia codziennego. W roku 2023 zrealizowano 10089 godzin usług opiekuńczych dla 43 świadczeniobiorców. Z usług specjalistycznych dla osób z zaburzeniami psychicznymi (zadanie zlecone) korzystało 5 osób w łącznej ilości 811

godzin usług w ciągu roku. Usługi specjalistyczne ukierunkowane są na pomoc osobom z chorobami psychicznymi w powrocie do samodzielnego i aktywnego życia w społeczeństwie. W roku 2023 koszt 1 godziny usług opiekuńczych wynosił 29,07 zł, natomiast specjalistycznych usług opiekuńczych 47,17 zł.

Program „Opieka 75+”

Strategicznym celem Programu jest poprawa dostępności do usług opiekuńczych, w tym specjalistycznych usług opiekuńczych, dla osób w wieku 75 lat i więcej. Środki finansowe z Programu „Opieka 75+” przeznaczone są na dofinansowanie usług opiekuńczych lub specjalistycznych usług opiekuńczych w wysokości 60% kosztów ich realizacji. W wyniku realizacji programu usługami objęto 22 osoby, świadcząc 5441 godzin usług. Dotacja z budżetu państwa wykorzystana na realizację usług w ramach Programu „Opieka 75+” wyniosła 52.683,00 zł.

Program „Posiłek w szkole i w domu”

Wieloletni rządowy program „Posiłek w szkole i w domu” na lata 2019–2023, jest programem wspierania finansowego gmin w zakresie realizacji zadań własnych o charakterze obowiązkowym określonych w art. 17 ust. 1 pkt 3 i 14 ustawy z dnia 12 marca 2004 r. o pomocy społecznej oraz organów prowadzących publiczne szkoły podstawowe w zakresie realizacji zadań, o których mowa w art. 10 ust. 1 pkt 1 ustawy Prawo oświatowe. Program skierowany jest zarówno do dzieci, uczniów, jak i osób starszych. Składa się z trzech modułów. Pierwszy moduł to wsparcie i posiłek adresowany do dzieci i młodzieży. Drugi to posiłek adresowany do osób starszych. Trzeci moduł zakłada doposażenie i poprawę standardu działających stołówek lub doposażenie tych, które nie działają tak, aby mogły zostać uruchomione, a także wsparcie adaptacji i wyposażenia pomieszczeń przeznaczonych do spożywania posiłków. Program zapewnia wsparcie finansowe gmin w udzieleniu pomocy w formie posiłku, świadczenia pieniężnego w postaci zasiłku celowego na zakup posiłku lub żywności oraz świadczenia rzeczowego w postaci produktów żywnościowych. Pomoc trafia do dzieci i młodzieży oraz osób dorosłych – spełniających warunki otrzymania pomocy wskazane w ustawie o pomocy społecznej oraz o dochodach nieprzekraczających 150% kryterium dochodowego uprawniającego do świadczeń z pomocy społecznej.

Rzeczywista liczba osób objętych programem „Posiłek w szkole i w domu” w roku 2023 to 201 osób, w tym:

- 27 dzieci w wieku przedszkolnym,
- 57 uczniów do czasu ukończenia szkoły ponadpodstawowej,

-
- 117 osób dorosłych.

Całkowita liczba posiłków sfinansowanych w ramach programu wyniosła 3914, w tym 3914 posiłków dla dzieci. Udzielono 171 świadczeń pieniężnych na zakup żywności. Z tej formy pomocy skorzystało 81 osób w 78 rodzinach na łączną kwotę 133.324,00 zł.

Całkowity koszt realizacji programu wyniósł 156.460,00 zł, z tego środki własne to 31.460,00 zł.

Pozostałe formy pomocy niepieniężnej udzielanej mieszkańcom Gminy w 2023 roku:

- praca socjalna z 72 rodzinami (bez udzielania pomocy finansowej),
- realizacja 5 kontraktów socjalnych z 4 rodzinami (8 osób w rodzinie),
- potwierdzenie prawa do korzystania ze świadczeń opieki zdrowotnej finansowanych ze środków publicznych dla 9 osób,
- dystrybucja żywności na podstawie porozumienia zawartego z Bankiem Żywności w Słupsku. Żywność była dystrybuowana raz w miesiącu. Z pomocy skorzystało około 450 osób. Wydano łącznie żywność o wadze 4.140 kg.

2. Realizacja Ustawy o wspieraniu rodziny i systemie pieczy zastępczej

Zgodnie z Ustawą o wspieraniu rodziny i systemie pieczy zastępczej, obowiązkiem gminy jest podejmowanie działań, które będą wspierały rodziny przeżywające trudności opiekuńczo –wychowawcze i które umożliwią zatrzymanie w rodzinie dzieci zagrożonych umieszczeniem w pieczy zastępczej, oraz przyspieszą powrót do rodziny dzieci umieszczonych wcześniej w tej pieczy. Wypełnienie obowiązków nałożonych na Gminę zgodnie z ww. ustawą odbywało się, przez kierowanie do rodzin mających trudności w zapewnieniu prawidłowej opieki nad małoletnimi dziećmi: asystenta rodziny. W Ośrodku Pomocy Społecznej w 2023 r. zatrudniony był jeden asystent w ramach zadaniowego czasu pracy.

Asystent podejmuje kompleksowe działania, których celem jest uzyskanie poprawy funkcjonowania rodziny i wyeliminowanie, lub znaczne ograniczenie dysfunkcji w sprawowaniu opieki nad dziećmi. Do zadań asystenta należy:

- diagnozowanie problemów rodziny i określenie jej podstawowych potrzeb,
- sporządzenie i realizacja indywidualnych planów pracy z rodziną,
- pomoc w uzyskaniu poprawy sytuacji rodziny, w szczególności w eliminowaniu czynników negatywnie wpływających na sytuację dzieci,

takich jak: brak stałych źródeł dochodów, złe warunki mieszkaniowe, alkoholizm, przemoc w rodzinie,

- motywowanie rodziców do udziału w zajęciach mających na celu kształtowanie prawidłowych postaw rodzicielskich,
- pomoc w zapewnieniu dzieciom udziału w zajęciach dodatkowych, wyrównawczych lub terapii,
- pomoc w organizowaniu czasu wolnego dzieci oraz wypoczynku letniego i zimowego,
- prowadzenie dokumentacji dotyczącej pracy z rodziną,
- dokonywanie okresowej oceny sytuacji rodziny nie rzadziej niż co pół roku,
- sporządzanie opinii o rodzinie na wniosek sądu, PCPR,
- podejmowanie działań interwencyjnych i zaradczych w sytuacji zagrożenia bezpieczeństwa dzieci i rodzin.

Decyzję o przydziale asystenta rodziny do danej rodziny, podejmuje Kierownik Ośrodka Pomocy Społecznej na podstawie wniosku pracownika socjalnego, lub na wniosek sądu. Asystent rodziny realizuje plany pracy z rodzinami za ich zgodą i przy aktywnym udziale członków rodziny, w miejscu jej zamieszkania, lub miejscu przez nią wskazanym.

W 2023 roku asystent rodziny pracował z 15 rodzinami obejmując wsparciem 38 niepełnoletnich dzieci, w tym 8 z niepełnosprawnością. Wszystkie rodziny, do których skierowano asystenta przeżywały trudności w sprawach opiekuńczo-wychowawczych. Zakres działań asystenta był dostosowany do potrzeb każdej rodziny na podstawie diagnozy problemów oraz zasobów rodziny. Rodziny objęte wsparciem w większości zmagają się obok niskich kompetencji opiekuńczo - wychowawczych, także z innymi problemami, takimi jak:

- uzależnienie od alkoholu i/lub innych substancji psychoaktywnych – 4 rodziny,
- bezradność w prowadzeniu gospodarstwa domowego – 6 rodzin,
- przemoc w rodzinie – 2 rodziny,
- niepełnosprawność członka rodziny - 3 rodziny.

Wśród rodzin objętych wsparciem asystenta w roku 2023, było 7 rodzin wielodzietnych, 6 rodzin niepełnych oraz 2 tzw. rodziny patchworkowe.

W roku 2023 asystent zakończył pracę z 8 rodzinami, w tym: 5 ze względu na osiągnięcie celów i 3 ze względu na brak, lub zaprzestanie współpracy.

Realizując zadania w zakresie wspierania rodzin, asystent rodziny współpracował z:

- pracownikami socjalnymi oraz pracownikami innych działów OPS,
- Zespołem Interdyscyplinarnym Gminy Wicko,
- Grupami Diagnostyczno – Pomocowymi,
- Powiatowym Urzędem Pracy w Lęborku,
- placówkami ochrony zdrowia,
- Powiatowym Centrum Pomocy Rodzinie,
- wychowawcami i pedagogami w szkołach i przedszkolu,
- Poradnią Psychologiczno-Pedagogiczną,
- Policją,
- kuratorami zawodowymi i społecznymi.

Efektem pracy asystenta rodziny w zakresie wspierania rodziny i zapewnienia dzieciom właściwych warunków życia i rozwoju jest:

- stopniowe podnoszenie kompetencji opiekuńczo –wychowawczych rodziców,
- zwiększenie zaangażowania rodziców w proces edukacyjny dzieci,
- utrzymywanie stałego kontaktu rodziców z wychowawcami i nauczycielami,
- poprawa umiejętności prowadzenia gospodarstwa domowego i zarządzania budżetem domowym,
- zapewnienie poczucia bezpieczeństwa socjalnego w rodzinach i uzyskanie stabilizacji życiowej, w tym podjęcie pracy,
- podjęcie terapii odwykowej i utrzymywanie trzeźwości,
- poprawa stanu zdrowia dzieci przez stosowanie się rodziców do zaleceń lekarskich,

-
- korzystanie z pomocy specjalistów w razie potrzeby,
 - odbudowanie więzi rodzinnych i złagodzenie konfliktów w rodzinach,
 - integracja rodzin ze środowiskiem lokalnym.

Zgodnie z Ustawą o wspieraniu rodziny i systemie pieczy zastępczej Gmina partycypuje w kosztach utrzymania dzieci będących w pieczy zastępczej w wysokości:

- ✚ w pierwszym roku 10% wydatków na opiekę i wychowanie dziecka,
- ✚ w drugim roku pobytu 30%,
- ✚ w trzecim i następnych 50% kosztów.

W roku 2023, koszt współfinansowania opieki zastępczej dla 16 dzieci wyniósł:

- w placówkach – 266.280,57 zł,
- rodziny zastępcze – 34.290,77 zł.

3. Realizacja Ustawy o Karcie Dużej Rodziny

Zasady przyznawania członkom rodzin wielodzietnych Kart Dużej Rodziny określa ustawa z 5 grudnia 2014 r. o Karcie Dużej Rodziny (Dz. U. 2023 poz. 2424 ze zm.). Ogólnopolska Karta Dużej Rodziny to system zniżek dla rodzin wielodzietnych. Przysługuje niezależnie od dochodu rodzinom z przynajmniej trójką dzieci:

- w wieku do ukończenia 18 roku życia,
- w wieku do ukończenia 25 roku życia w przypadku gdy dziecko uczy się w szkole lub w szkole wyższej,
- bez ograniczeń wiekowych, w przypadku dzieci legitymujących się orzeczeniem o umiarkowanym albo znacznym stopniu niepełnosprawności,
- rodzicom, którzy mieli na utrzymaniu co najmniej troje dzieci.

Karta jest wydawana bezpłatnie, każdemu członkowi rodziny. Rodzice, przez których rozumie się także rodziców zastępczych lub osoby prowadzące rodzinny dom dziecka, mogą korzystać z Karty dożywotnio, dzieci - do 18 roku życia, lub do ukończenia nauki, maksymalnie do osiągnięcia 25 lat. Osoby posiadające orzeczenie o znacznym lub umiarkowanym stopniu niepełnosprawności otrzymują Kartę na czas trwania orzeczenia o niepełnosprawności. Karta przyznawana jest dzieciom umieszczonym w rodzinnej pieczy zastępczej na czas umieszczenia w danej rodzinie zastępczej lub rodzinnym domu dziecka. Rodzic, który nabył uprawnienia wynikające z programu, nie traci tych uprawnień, chyba że sąd odebrał mu władzę rodzicielską lub ją ograniczył przez

umieszczenie dziecka w pieczy zastępczej. Małżonek rodzica traci uprawnienia wynikające z KDR, gdy uprawnienia utracił rodzic, lub małżeństwo z rodzicem zostało unieważnione lub rozwiązane przez rozwód. Dziecko, które nabyło uprawnienia wynikające z programu, zachowuje prawo do korzystania z programu mimo zmniejszenia się liczby dzieci wchodzących w skład rodziny wielodzietnej. Prawo do korzystania z programu przysługuje niezależnie od dochodu. Karta Dużej Rodziny przyznawana jest bezpłatnie i oferuje system zniżek oraz dodatkowych uprawnień. Jej posiadacze mają możliwość korzystania z katalogu oferty kulturalnej, rekreacyjnej czy transportowej na terenie całego kraju. Zniżki oferują nie tylko instytucje publiczne, ale również przedsiębiorcy prywatni, którzy zawarli umowę z ministrem właściwym do spraw zabezpieczenia społecznego.

Koszt realizacji programu przez Gminę jest finansowany ze środków budżetu państwa i wynosił w 2023 r. - 17,00 zł za jedną rodzinę wielodzietną. Za przyznanie dodatkowej Karty, gdy po przyznaniu Kart członkom rodziny wielodzietnej nastąpiła zmiana w liczbie członków rodziny wielodzietnej, skutkująca koniecznością przyznania kolejnej Karty (tzw. „dodanie członka rodziny”) lub w przypadku przyznania nowej Karty członkowi rodziny wielodzietnej, który był już posiadaczem Karty (tzw. „przedłużenie ważności Karty” bądź w przypadku zmiany nazwiska lub adresu zamieszkania) Gmina otrzymuje 4,00 zł, natomiast za wydanie duplikatów 2,00 zł na jednego członka rodziny wielodzietnej.

Karta Dużej Rodziny (KDR) jest dostępna także w wersji elektronicznej. Dzięki temu rodziny wielodzietne mogą korzystać z KDR w formie aplikacji na urządzeniach mobilnych (mKDR).

Każda rodzina, która posiada przynajmniej troje dzieci, może stać się beneficjentem systemu zniżek i dodatkowych uprawnień. Umożliwia to Karta Dużej Rodziny, która funkcjonuje zarówno w instytucjach publicznych, jak i przy prywatnych firmach. Jednym z benefitów była obniżka na prąd w 2023 roku. Karta Dużej Rodziny uprawnia do skorzystania z programu polegającego na „zamrożeniu” cen prądu – do limitu 3000 MWh rocznie.

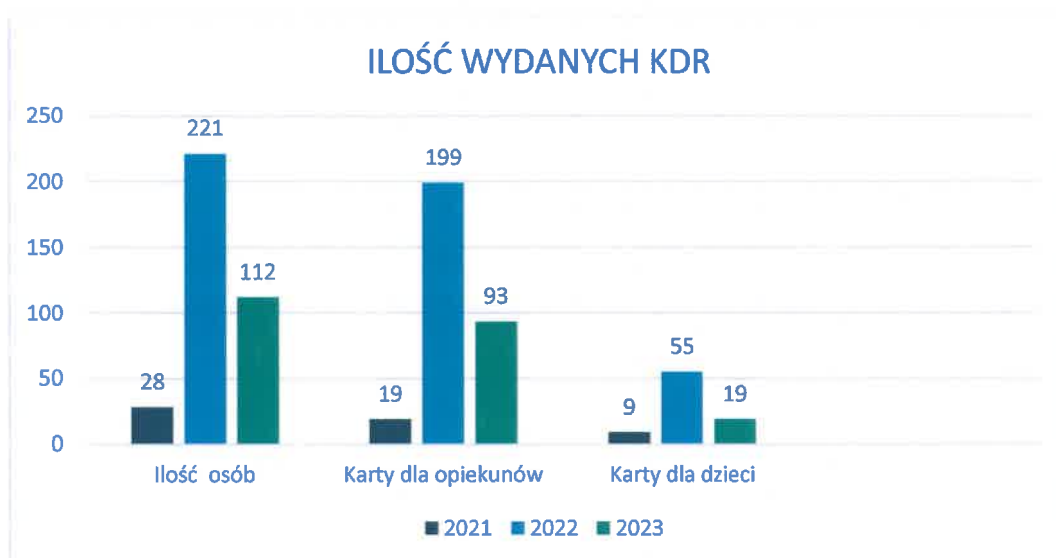
Możliwość zastosowania ceny 785 zł/MWh wprowadzona została dzięki ustawie z 27 października 2022 r. o środkach nadzwyczajnych, mających na celu ograniczenie wysokości cen energii elektrycznej oraz wsparciu niektórych odbiorców w 2023 roku. Gwarantowana cena maksymalna energii elektrycznej będzie stosowana przez sprzedawców energii do rozliczeń z odbiorcami uprawnionymi, wśród których znajdują się podmioty użyteczności publicznej, jednostki samorządu terytorialnego oraz mikro, małe i średnie przedsiębiorstwa.

W związku z możliwością uzyskania obniżenia cen prądu dla posiadaczy Karty Dużej Rodziny, zaobserwowaliśmy znaczny wzrost zainteresowania możliwością uzyskania Karty.

W roku 2022 wydano Kartę Dużej Rodziny 221 osobom z tego 166 kart dla opiekunów i 55 kart dla dzieci. Trend ten spadł w 2023 r o blisko połowę, jednakże nadal jest wysoki w porównaniu do lat ubiegłych.

W roku 2023 wydano Kartę Dużej Rodziny 112 osobom z tego 93 karty dla opiekunów i 19 kart dla dzieci. Środki finansowe przekazane na realizację programu w wysokości 1.177,00 zł zostały wykorzystane na zakup materiałów biurowych.

Wykres obrazujący porównanie ilości wydanych Kart Dużej Rodziny w 2021, 2022 i 2023 roku.



4. Pomoc materialna o charakterze socjalnym w formie stypendiów i zasiłków szkolnych

Na podstawie upoważnienia zawartego w Uchwale Nr XXX/44/09 Rady Gminy Wicko z dnia 30 kwietnia 2009 r., postępowania w sprawach z zakresu świadczeń pomocy materialnej o charakterze socjalnym dla uczniów zamieszkałych na terenie gminy Wicko prowadzi Kierownik Ośrodka Pomocy Społecznej. Uchwałą Nr XXXI/90/2017 z dnia 26 września 2017 r. Rady Gminy Wicko, wprowadzono Regulamin udzielania pomocy materialnej o charakterze socjalnym dla uczniów zamieszkałych na terenie gminy Wicko.

W ramach realizacji stypendium szkolnego o charakterze socjalnym na rok szkolny 2022/2023 złożono 22 wnioski, przyznano stypendia 18 rodzinom. Na rok szkolny

2023/2024 złożono 14 wniosków, przyznano stypendia 14 rodzinom.

Obywatelom Ukrainy, przyznano stypendium szkolne dla 1 rodziny w kwocie 3.7000,00 zł (rok szkolny 2022/2023) oraz 600,00 zł (rok szkolny 2023/2024).

Łączny koszt realizacji zadania w 2023 r. wyniósł 43.980,00 zł w tym dotacja z budżetu Wojewody w wysokości 35.184,00 zł oraz wkład własny z budżetu gminy w wysokości 8.796,00 zł. Zwrócono niewykorzystaną dotację w kwocie 4.816,00 zł.

5. Fundusz alimentacyjny

Świadczenia z funduszu alimentacyjnego w 2023 roku, pobierało 31 rodzin. Świadczenia te przysługują w wysokości bieżąco ustalonych alimentów, ale nie wyższej niż 500 zł miesięcznie, jeżeli dochód rodziny w przeliczeniu na osobę w rodzinie nie przekracza kwoty: 900 zł (do 30.09.2023r.), lub 1.209,00 zł (od 01.10.2023 r.).

W przypadku gdy dochód rodziny w przeliczeniu na osobę w rodzinie przekracza ww. kryterium dochodowe o kwotę nie wyższą niż kwota świadczenia z funduszu alimentacyjnego przysługującego danej osobie uprawnionej w okresie świadczeniowym, na który jest ustalane prawo do tego świadczenia, świadczenie z funduszu alimentacyjnego przysługuje w wysokości różnicy między kwotą świadczenia z funduszu alimentacyjnego przysługującego danej osobie uprawnionej a kwotą, o którą został przekroczony dochód rodziny w przeliczeniu na osobę w rodzinie. W przypadku gdy wysokość świadczenia z funduszu alimentacyjnego danej osobie uprawnionej jest niższa niż 100,00 zł świadczenie to nie przysługuje.

Świadczenie z funduszu alimentacyjnego przysługuje osobie uprawnionej do alimentów od rodzica, na podstawie tytułu wykonawczego zatwierdzonego przez sąd, jeżeli egzekucja prowadzona przez komornika okazała się bezskuteczna w okresie ostatnich dwóch miesięcy.

Świadczenia z funduszu alimentacyjnego przysługują osobie uprawnionej, do ukończenia przez nią 18 roku życia, a w przypadku gdy uczy się w szkole lub szkole wyższej do ukończenia przez nią 25 roku życia albo w przypadku posiadania orzeczenia o znacznym stopniu niepełnosprawności – bezterminowo. Świadczenia z funduszu alimentacyjnego nie przysługują, jeżeli osoba uprawniona:

- została umieszczona w instytucji zapewniającej całodobowe utrzymanie lub w pieczy zastępczej;
- zawarła związek małżeński.

Postępowanie w sprawie funduszu alimentacyjnego nie sprowadza się do przyjęcia wniosku i wydania decyzji wierzycielowi, ale polega również na przeprowadzeniu

postępowania wobec dłużników alimentacyjnych. Dłużnik alimentacyjny jest zobowiązany do zwrotu organowi właściwemu wierzyciela, należności w wysokości świadczeń wypłaconych z funduszu alimentacyjnego osobie uprawnionej łącznie z ustawowymi odsetkami.

Ośrodek Pomocy Społecznej zgodnie z ustawą z dnia 7 września 2007 r. o pomocy osobom uprawnionym do alimentów, podejmuje w związku z realizacją wypłaty świadczeń alimentacyjnych następujące działania:

- ✚ jako organ właściwy wierzyciela, wzywa dłużników alimentacyjnych mieszkających na terenie gminy do stawienia się w celu przeprowadzenia wywiadu alimentacyjnego, ustalenia sytuacji rodzinnej, dochodowej i zawodowej dłużnika alimentacyjnego oraz odebrania od niego oświadczenia majątkowego;
- ✚ zobowiązuje dłużnika do zarejestrowania się w Powiatowym Urzędzie Pracy jako bezrobotny albo jako poszukujący pracy;
- ✚ informuje właściwy powiatowy urząd pracy o potrzebie aktywizacji zawodowej dłużnika alimentacyjnego;
- ✚ przekazuje powiatowemu urzędowi pracy informacje o utracie statusu dłużnika alimentacyjnego, lub ustaniu potrzeby aktywizacji zawodowej dłużnika alimentacyjnego;
- ✚ wszczyna postępowania dotyczące uznania dłużnika alimentacyjnego za uchylającego się od zobowiązań alimentacyjnych;
- ✚ wydaje decyzje o uznaniu dłużnika alimentacyjnego za uchylającego się od zobowiązań alimentacyjnych, oraz decyzje uchylających decyzję o uznaniu dłużnika alimentacyjnego za uchylającego się od zobowiązań alimentacyjnych;
- ✚ składa wnioski o ściganie za przestępstwo określone w art. 209 ustawy z dnia 6 czerwca 1997 r. - Kodeks karny;
- ✚ jako organ właściwy dłużnika, przekazuje komornikowi sądowemu informacje uzyskane z wywiadu alimentacyjnego oraz oświadczenia majątkowego mające wpływ na skuteczność prowadzonej egzekucji;
- ✚ jako organ właściwy wierzyciela występuje z wnioskiem do organu właściwego dłużnika o podjęcie działań wobec dłużnika alimentacyjnego;
- ✚ przekazuje informacje dotyczące zobowiązań alimentacyjnych dłużników do biura informacji gospodarczej jeżeli zadłużenie powstało za okres dłuższy niż 6 miesięcy;
- ✚ w przypadku, gdy dłużnik alimentacyjny uniemożliwia przeprowadzenie wywiadu alimentacyjnego, oraz podejmowania innych działań zgodnie z ustawą, Ośrodek składa wniosek o ściganie za przestępstwo określone w art. 209 §1 ustawy Kodeks Karny, oraz po uzyskaniu z centralnej ewidencji kierowców informacji, że dłużnik

alimentacyjny posiada uprawnienie do kierowania pojazdami, kieruje wnioskiem do Starosty o zatrzymanie prawa jazdy dłużnika alimentacyjnego.

Na podstawie ustawy o postępowaniu wobec dłużników alimentacyjnych przeprowadzono 6 wywiadów alimentacyjnych, złożono 4 wnioski do Prokuratury. Od stycznia do grudnia 2023 r. wypłacono świadczenia z funduszu alimentacyjnego dla 31 rodzin na łączną kwotę: 160.713,04 zł. Liczba osób uprawnionych, otrzymujących świadczenia z funduszu alimentacyjnego to 45 osób.

Kwoty zwrócone przez dłużników ogółem: 171.551,45 zł z tego:

- przekazane na dochody budżetu państwa: 20.171,14 zł,
- przekazane na dochody własne gminy wierzyciela: 13.447,37 zł.

Dłużnicy alimentacyjni w gminie Wicko na dzień 31.12.2023 r. to 45 osób.

6. Realizacja dodatków mieszkaniowych i energetycznych

Dodatki mieszkaniowe to świadczenia mające na celu wsparcie osób i rodzin w zakresie dofinansowania do kosztów utrzymania ich miejsca zamieszkania. Przystępują tym osobom, które osiągają stosunkowo niskie dochody, a powierzchnia zajmowanego lokalu lub budynku nie przekracza określonych przez ustawodawcę wartości. Wypłata dodatków mieszkaniowych jest zadaniem własnym gminy, a w konsekwencji organem właściwym do ich realizacji jest Wójt Gminy Wicko. Warunkami do uzyskania dodatku mieszkaniowego są:

- posiadanie tytułu prawnego do lokalu mieszkalnego bądź domku jednorodzinnego, a w przypadku braku tytułu prawnego posiadanie uprawnienia do otrzymania lokalu zamiennego albo socjalnego,
- ograniczenie powierzchni zajmowanego lokalu bądź domku jednorodzinnego do wielkości określonych w ustawie,
- średni miesięczny dochód na jednego członka gospodarstwa domowego, w okresie 3 miesięcy poprzedzających datę złożenia wniosku o przyznanie dodatku mieszkaniowego, nie przekracza 40% przeciętnego wynagrodzenia w gospodarce narodowej, obowiązującego w dniu złożenia wniosku - w gospodarstwie jednoosobowym i 30% przeciętnego wynagrodzenia w gospodarce narodowej, obowiązującego w dniu złożenia wniosku - w gospodarstwie wieloosobowym.

Dodatki mieszkaniowe przyznawane są na okres 6 miesięcy.

Zryczałtowany dodatek energetyczny od 01 stycznia 2014 r. przysługuje odbiorcy wrażliwemu energii elektrycznej, czyli osobie pobierającej dodatek mieszkaniowy. Zgodnie z ustawą odbiorcą wrażliwym energii elektrycznej jest osoba, której przyznano dodatek mieszkaniowy, która jest stroną umowy kompleksowej lub umowy sprzedaży energii elektrycznej zawartej z przedsiębiorstwem energetycznym i zamieszkuje w miejscu dostarczania energii elektrycznej.

W związku z wejściem w życie ustawy z dnia 17 grudnia 2021 r. o dodatku ostonowym, nie ma możliwości składania wniosków o wypłatę dodatku energetycznego w 2022 i 2023 roku. W związku z art. 15 ustawy z 17 grudnia 2021 r. o dodatku ostonowym, wnioski o wypłatę dodatku energetycznego, złożone od dnia 4 stycznia 2022 do 31 grudnia 2022 r., pozostaną bez rozpoznania. **W tym czasie świadczenie zostało zastąpione dodatkiem ostonowym.**

Na dodatek mieszkaniowy wydatkowano w 2023 r. kwotę 28.288,60 zł dla 11 rodzin.

7. Realizacja świadczeń rodzinnych

Zasiłek rodzinny to świadczenie mające na celu częściowe pokrycie kosztów wynikających z utrzymania dziecka. Otrzymuje się go do ukończenia przez dziecko 18 roku życia, ukończenia przez dziecko nauki w szkole (jednak nie dłużej niż do ukończenia 21 roku życia), lub do 24 roku życia dziecka, jeśli kontynuuję naukę w szkole lub na uczelni wyższej i legitymuje się orzeczeniem o umiarkowanym bądź znacznym stopniu niepełnosprawności.

Wysokość zasiłku wynosi miesięcznie:

- 95 zł na dziecko w wieku do ukończenia 5 roku życia,
- 124 zł na dziecko w wieku powyżej 5 lat do ukończenia 18 roku życia,
- 135 zł na dziecko w wieku powyżej 18 lat do ukończenia 24 rok życia.

Do zasiłku rodzinnego przysługują dodatki:

- ✚ dodatek z tytułu urodzenia dziecka w wysokości 1 000,00 zł
- ✚ dodatek z tytułu opieki nad dzieckiem w okresie korzystania z urlopu wychowawczego w wysokości 400 zł,
- ✚ dodatek z tytułu samotnego wychowywania dziecka, który wynosi 193 zł, nie więcej jednak niż 386 zł na wszystkie dzieci,

- ✚ dodatek z tytułu kształcenia i rehabilitacji dziecka niepełnosprawnego, do 5 roku życia dziecka wynosi 90 zł, zaś powyżej 5 roku życia do ukończenia 24 roku życia 110 zł,
- ✚ dodatek z tytułu wychowywania dziecka w rodzinie wielodzietnej, który wynosi 95 zł na trzecie i następne dzieci uprawnione do zasiłku,
- ✚ dodatek z tytułu podjęcia przez dziecko nauki w szkole poza miejscem zamieszkania na pokrycie wydatków związanych z zamieszkaniem w miejscowości, w której znajduje się szkoła - 113 zł, zaś na pokrycie wydatków związanych z dojazdem do miejscowości, w której znajduje się szkoła - 69 zł,
- ✚ dodatek z tytułu rozpoczęcia roku szkolnego w wysokości 100 zł.

Prawo do zasiłku przysługuje rodzicom lub opiekunom prawnym dziecka, opiekunowi faktycznemu dziecka (jeśli wystąpił do sądu z wnioskiem o przysposobieniu dziecka), osobie uczącej się (jeśli jest osobą pełnoletnią, niepozostającą pod opieką rodziców w związku z ich śmiercią lub w związku z ustaleniem wyrokiem sądowym lub ugodą sądową prawa do alimentów z ich strony), jeżeli dochód rodziny w przeliczeniu na osobę albo dochód osoby uczącej się nie przekracza kwoty 674,00 zł. W przypadku, gdy członkiem rodziny jest dziecko legitymujące się orzeczeniem o niepełnosprawności lub orzeczeniem o umiarkowanym albo o znacznym stopniu niepełnosprawności kryterium dochodowe jest powiększone do kwoty 764,00 zł.

W przypadku, gdy dochód rodziny przekroczy wymagane kryterium dochodowe ustala się prawo do zasiłku rodzinnego wraz z dodatkami zgodnie z art. 5 ust 3 ustawy o świadczeniach rodzinnych z dnia 28 listopada 2003r., tzw. „złotówkę za złotówkę”. Dzięki systemowi „złotówka za złotówkę”, rodzice otrzymujący zasiłek rodzinny wraz z dodatkami po uzyskaniu przez członków rodziny dochodu powodującego przekroczenie ustawowego kryterium nie tracą prawa do świadczeń i mogą nadal je otrzymywać. Świadczenia wypłacane są wówczas w wysokości różnicy między przysługującą kwotą świadczeń, tzw. „łączną kwotą zasiłków rodzinnych wraz z dodatkami” a wysokością dochodu rodziny otrzymywanego ponad kryterium dochodowe. Wysokość świadczeń jest zatem pomniejszona o kwotę „przekroczenia kryterium dochodowego” pomnożoną przez liczbę osób w danej rodzinie.

Łączną kwotą zasiłków rodzinnych wraz z dodatkami stanowi suma przysługujących danej rodzinie (lub osobie uczącej się) w danym okresie zasiłkowym:

- a) zasiłków rodzinnych podzielonych przez liczbę miesięcy, na które ustalane jest prawo do tych zasiłków;

- b) dodatków do zasiłku rodzinnego: z tytułu opieki nad dzieckiem w okresie korzystania z urlopu wychowawczego, z tytułu samotnego wychowywania dziecka, z tytułu wychowywania dziecka w rodzinie wielodzietnej oraz z tytułu kształcenia i rehabilitacji dziecka niepełnosprawnego, podzielonych przez liczbę miesięcy, na które ustalane jest prawo do tych dodatków;
- c) dodatków do zasiłku rodzinnego: z tytułu urodzenia dziecka, z tytułu rozpoczęcia roku szkolnego oraz z tytułu podjęcia przez dziecko nauki w szkole poza miejscem zamieszkania podzielonych przez 12.

Jednakże aby zasada „złotówka za złotówkę” mogła zostać zastosowana przez organ, kwota przekroczenia nie może być wyższa niż suma otrzymywanych świadczeń. Wyrównanie jest wypłacane, gdy jego wysokość jest wyższa lub równa 20 zł.

**Świadczenia rodzinne, wypłacone w Ośrodku Pomocy Społecznej w Wicku
w 2023 roku:**

Lp.	Rodzaj świadczenia	Liczba świadczeń	Kwota
Zasiłek rodzinny wraz z dodatkami			
1.	Zasiłek rodzinny	2953	333.225,53 zł
2.	Dodatek z tytułu urodzenia dziecka	16	14.000,24 zł
3.	Dodatek z tytułu opieki nad dzieckiem w okresie korzystania z urlopu wychowawczego	48	18.418,98 zł
4.	Dodatek z tytułu samotnego wychowywania dziecka	261	51.317,77 zł
5.	Dodatek z tytułu kształcenia i rehabilitacji dziecka niepełnosprawnego	471	49.237,98 zł
6.	Dodatek z tytułu rozpoczęcia roku szkolnego	335	16.130,22 zł
7.	Dodatek z tytułu wychowania dziecka w rodzinie wielodzietnej	703	64.885,64 zł
8.	pokrycie wydatków związanych z	38	4.294,00 zł

	zamieszkiwaniem w miejscowości, w której znajduje się siedziba szkoły (np. bursa, internat)		
9.	pokrycie wydatków związanych z dojazdem do miejscowości, w której znajduje się siedziba szkoły	464	29.148,84 zł
Jednorazowa zapomoga z tytułu urodzenia się dziecka			
1.	Jednorazowa zapomoga z tytułu urodzenia się dziecka	26	26.000,00 zł
Świadczenie rodzicielskie (tzw. Kosiniakowe)			
1.	Świadczenie rodzicielskie	83	76.211,00 zł
Składki na ubezpieczenie emerytalno-rentowe i zdrowotne			
1.	Składki na ubezpieczenie emerytalne i rentowe opłacane za osoby pobierające świadczenie pielęgnacyjne	879	578.323,00 zł
2.	Składki na ubezpieczenie emerytalne i rentowe opłacane za osoby pobierające specjalny zasiłek opiekuńczy	0	
3.	Składki na ubezpieczenie emerytalne i rentowe opłacane za osoby pobierające zasiłek dla opiekuna	0	
4.	Składki zdrowotne	404	89.281,00 zł

Źródło: opracowanie własne

Świadczenia opiekuńcze i zasiłek dla opiekuna

Wśród świadczeń opiekuńczych wyróżniamy:

- zasiłek pielęgnacyjny,
- specjalny zasiłek opiekuńczy,

-
- świadczenie pielęgnacyjne.

Zasiłek pielęgnacyjny przysługuje:

- niepełnosprawnemu dziecku,
- osobie niepełnosprawnej w wieku powyżej 16 roku życia, jeżeli legitymuje się orzeczeniem o znacznym stopniu niepełnosprawności,
- osobie niepełnosprawnej w wieku powyżej 16 roku życia legitymującej się orzeczeniem o umiarkowanym stopniu niepełnosprawności, jeżeli niepełnosprawność powstała w wieku do ukończenia 21 roku życia,
- osobie, która ukończyła 75 lat.

Wysokość zasiłku wynosi 215,84 zł miesięcznie.

Specjalny zasiłek opiekuńczy przysługuje osobom, na których zgodnie z kodeksem rodzinnym i opiekuńczym ciąży obowiązek alimentacyjny oraz małżonkom, jeśli nie podejmują zatrudnienia lub rezygnują z zatrudnienia i podjęcia się pracy zarobkowej.

Wysokość specjalnego zasiłku opiekuńczego wynosi 620 zł miesięcznie. Jest on przyznawany, jeśli łączny dochód rodziny osoby sprawującej opiekę oraz rodziny osoby wymagającej opieki, w przeliczeniu na osobę nie przekracza 764 zł netto.

Świadczenie pielęgnacyjne przysługuje:

- matce lub ojcu,
- opiekunowi faktycznemu dziecka,
- osobie będącej rodziną zastępczą spokrewnioną,
- innym osobom, na których Kodeks rodzinny i opiekuńczy nakłada obowiązek alimentacyjny, z wyjątkiem osób o znacznym stopniu niepełnosprawności.

Świadczenie przysługuje tylko, jeśli opiekunowie nie podejmują lub rezygnują z pracy zarobkowej w celu sprawowania opieki nad osobą z orzeczeniem o niepełnosprawności.

W 2023 roku wysokość świadczenia pielęgnacyjnego wynosiła 2.458,00 zł miesięcznie.

Zasiłek dla opiekuna jest świadczeniem będącym realizacją wyroku Trybunału Konstytucyjnego z dnia 5 grudnia 2013 r., sygn. akt TK akt K 27/13. Zasiłek dla opiekuna dotyczy osób opiekujących się dorosłymi osobami ze znacznym stopniem niepełnosprawności i przysługuje osobom, które utraciły prawo do świadczenia pielęgnacyjnego z dniem 1 lipca 2013 roku, w związku z wygaśnięciem z mocy prawa

decyzji przyznającej prawo do świadczenia pielęgnacyjnego. Wysokość zasiłku dla opiekuna wynosi 620 zł miesięcznie. Prawo do zasiłku dla opiekuna ustalone jest na czas nieokreślony, chyba że orzeczenie o niepełnosprawności lub orzeczenie o stopniu niepełnosprawności zostało wydane na czas określony.

Poniższa tabela przedstawia dane liczbowe na temat wypłaconych świadczeń opiekuńczych oraz zasiłku dla opiekuna w 2023 roku.

Lp.	Rodzaj świadczenia	Liczba świadczeń	Kwota świadczeń
Świadczenia opiekuńcze			
1.	Zasiłek pielęgnacyjny	3678	793.860,00 zł
2.	Świadczenie pielęgnacyjne	1228	3.002.608,00 zł
3.	Specjalny zasiłek opiekuńczy	12	7.440,00 zł
Zasiłek dla opiekuna			
1.	Zasiłek dla opiekuna	0	

Źródło: opracowanie własne

8. Realizacja ustawy o pomocy państwa w wychowywaniu dzieci (500+)

Świadczenie wychowawcze było realizowane przez Ośrodek Pomocy Społecznej w Wicku do dnia 31 maja 2022 r. Realizację zadania przejął Zakład Ubezpieczeń Społecznych, za wyjątkiem wypłaty świadczeń z tytułu koordynacji systemów zabezpieczenia społecznego (dotyczy sytuacji, gdy rodzic pracuje za granicą).

W 2023 r. były realizowane wypłaty świadczenia wychowawczego z tytułu koordynacji systemów zabezpieczenia społecznego. Liczba dzieci uprawnionych do świadczenia wychowawczego z tytułu koordynacji wynosiła: 4.

9. Realizacja Ustawy o wsparciu kobiet w ciąży i rodzin „Za życiem”

Ustawa z dnia 4 listopada 2016 r. o wsparciu kobiet w ciąży i rodzin „Za życiem” (Dz. U. 2023 poz. 1923) określa uprawnienia kobiet w ciąży i rodzin do wsparcia w zakresie dostępu do:

- świadczeń opieki zdrowotnej

-
- instrumentów polityki na rzecz rodziny.

Wsparcie jest realizowane przez:

- zapewnienie dostępu do informacji w zakresie rozwiązań wspierających rodziny oraz kobiety w ciąży,
- zapewnienie kobietom w ciąży dostępu do diagnostyki prenatalnej,
- zapewnienie odpowiednich świadczeń opieki zdrowotnej dla kobiety w okresie ciąży, porodu i połogu, ze szczególnym uwzględnieniem kobiet w ciąży powikłanej oraz w sytuacji niepowodzeń położniczych – na zasadach określonych w przepisach odrębnych.

Wsparcie obejmuje także zapewnienie:

- dostępu do poradnictwa w zakresie rozwiązań wspierających rodzinę;
- jednorazowego świadczenia z tytułu urodzenia dziecka, u którego zdiagnozowano ciężkie i nieodwracalne upośledzenie albo nieuleczalną chorobę zagrażającą jego życiu, które powstały w prenatalnym okresie rozwoju dziecka lub w czasie porodu;
- odpowiednich świadczeń opieki zdrowotnej dla dziecka, ze szczególnym uwzględnieniem dziecka, u którego zdiagnozowano ciężkie i nieodwracalne upośledzenie albo nieuleczalną chorobę zagrażającą jego życiu, które powstały w prenatalnym okresie rozwoju dziecka lub w czasie porodu;
- dostępu do usług koordynacyjno-opiekuńczo-rehabilitacyjnych, ze szczególnym uwzględnieniem dziecka, u którego zdiagnozowano ciężkie i nieodwracalne upośledzenie albo nieuleczalną chorobę zagrażającą jego życiu, które powstały w prenatalnym okresie rozwoju dziecka lub w czasie porodu;
- możliwości przeprowadzenia porodu w szpitalu III poziomu referencyjnego;
- innych świadczeń, w tym w zakresie wspierania rodziny i pieczy zastępczej.

Zgodnie z ustawą z tytułu urodzenia się żywego dziecka, u którego zdiagnozowano ciężkie i nieodwracalne upośledzenie albo nieuleczalną chorobę zagrażającą jego życiu, które powstały w prenatalnym okresie rozwoju dziecka lub w czasie porodu, przysługuje jednorazowe świadczenie w wysokości 4000,00 zł. Jednorazowe świadczenie przysługuje matce lub ojcu dziecka, opiekunowi prawnemu albo opiekunowi faktycznemu dziecka bez względu na dochód. Wniosek o wypłatę jednorazowego świadczenia składa się w terminie 12 miesięcy od dnia narodzin dziecka. Wniosek złożony po terminie pozostawia się bez rozpoznania. Jednorazowe świadczenie przysługuje, jeżeli kobieta pozostawała pod opieką medyczną nie później niż od 10 tygodnia ciąży do porodu. Ponadto, podstawowym warunkiem jest posiadanie zaświadczenia lekarskiego, potwierdzającego ciężkie i nieodwracalne upośledzenia albo nieuleczalną chorobę

zagrożającą życiu dziecka, które powstały w prenatalnym okresie rozwoju dziecka lub w czasie porodu. Zaświadczenie takie powinno być wystawione przez lekarza, z którym Narodowy Fundusz Zdrowia zawarł umowę o udzielanie świadczeń opieki zdrowotnej albo lekarza, który jest zatrudniony lub wykonuje zawód w przychodni, z którą NFZ zawarł umowę o udzielanie świadczeń opieki zdrowotnej, posiadającego specjalizację II stopnia lub tytuł specjalisty w dziedzinie: położnictwa i ginekologii, perinatologii, neonatologii, kardiologii dziecięcej lub chirurgii dziecięcej. Obowiązujące przepisy nie przewidują sformalizowanego wzoru takiego zaświadczenia.

W 2023 roku, nie wypłacono świadczenie „Za życiem” z powodu braku wniosków.

10. Czyste powietrze

Program „Czyste powietrze” to pierwszy ogólnopolski program dopłat do wymiany starych pieców oraz docieplenia domów jednorodzinnych. Celem programu jest walka ze smogiem. Realizowany jest przez Wojewódzkie Fundusze Ochrony Środowiska i Gospodarki Wodnej. W jego ramach można przeprowadzić termomodernizację budynków. W dniu 01.10.2020r. w życie weszły zmiany w ustawie z dnia 27 kwietnia 2001r, Prawo ochrony środowiska które nakładają na gminy obowiązek wydawania zaświadczeń o wysokości przeciętnego miesięcznego dochodu przypadającego na jednego członka gospodarstwa domowego dla potrzeb uczestnictwa w programie „Czyste powietrze”.

Do ustalenia wysokości przeciętnego miesięcznego dochodu, stosuje się przepisy ustawy z dnia 28 listopada 2003r. o świadczeniach rodzinnych. Zaświadczenia wydawane są przez Ośrodek Pomocy Społecznej w Wicku po uprzednim złożeniu wniosku.

W 2023 r. Ośrodek Pomocy Społecznej w Wicku wydał **38** zaświadczeń o wysokości przeciętnego miesięcznego dochodu przypadającego na jednego członka gospodarstwa domowego dla potrzeb uczestnictwa w programie Czyste Powietrze.

11. Dodatek elektryczny dla gospodarstw domowych

Dodatek elektryczny był dopłatą do prądu dedykowaną gospodarstwom domowym, które zużywają energię elektryczną do ogrzewania mieszkań i domów. Dotyczył osób korzystających między innymi z pomp ciepła, pieców elektrycznych i bojlerów (nie chodziło o bojler podgrzewające tylko wodę, ale takie z funkcją CO – do ogrzewania mieszkania). Źródło ogrzewania musi być zgłoszone do CEEB (Centralna Ewidencja Emisyjności Budynków). Dodatek elektryczny nie obejmował właścicieli przydomowych

mikroinstalacji fotowoltaicznych. Ponadto nie przysługiwał również gospodarstwu domowym objętym pozytywnie rozpatrzonym wnioskiem o wypłatę dodatku węglowego lub dodatku do innych źródeł ciepła, jak pellet, gaz LPG, drewno czy olej opałowy. Dopłata do prądu była jednorazowa i wynosiła, w zależności od zużycia energii (w tym samym miejscu zamieszkania):

- 1000 złotych w przypadku zużycia energii elektrycznej w 2021 roku na poziomie maksymalnie 5MWh,
- 1500 złotych w przypadku zużycia energii elektrycznej w 2021 roku przekraczającym 5MWh.

Celem uzyskania dodatku elektrycznego w podwyższonej kwocie, do wniosku należało dołączyć rozliczenie roczne z przedsiębiorstwem energetycznym potwierdzające zużycie energii elektrycznej w 2021 r. przekraczające 5MWh.

Wnioski można było składać od 1 grudnia 2022 r. do 1 lutego 2023 r. Wypłata była przewidziana do 31 marca 2023 r.

Łącznie wypłacono w ustawowym terminie, dodatek elektryczny w kwocie 32.500,00 zł dla 30 osób. Jeden wniosek, jest przedmiotem postępowania odwoławczego przed Wojewódzkim Sądem Administracyjnym w Gdańsku.

Liczba wniosków złożonych ogółem, w tym:		Liczba wniosków pozytywnie rozpatrzonych, w tym:		Liczba wniosków negatywnie rozpatrzonych, w tym:		Wnioski będące przedmiotem postępowania odwoławczego
Wnioski o wypłatę kwoty podstawowej tj. 1.000,00 zł	Wnioski o wypłatę kwoty podwyższonej tj. 1.500,00 zł	Wnioski o wypłatę kwoty podstawowej tj. 1.000,00 zł	Wnioski o wypłatę kwoty podwyższonej tj. 1.500,00 zł	Wnioski o wypłatę kwoty podstawowej tj. 1.000,00 zł	Wnioski o wypłatę kwoty podwyższonej tj. 1.500,00 zł	Wnioski o wypłatę kwoty podstawowej tj. 1.000,00 zł
31	7	25	5	6	1	1

12. Dodatek dla gospodarstw domowych z tytułu wykorzystywania niektórych źródeł ciepła (drewno kawałkowe, pellet/biomasa, olej opałowy, gaz LPG)

W dniu 20 września 2022 r. weszły w życie zapisy ustawy z dnia 15 września 2022r. o szczególnych rozwiązaniach w zakresie niektórych źródeł ciepła w związku z sytuacją na rynku paliw. Dodatek dla gospodarstw domowych przysługiwał osobie w gospodarstwie domowym, w przypadku gdy głównym źródłem ciepła gospodarstwa domowego był:

- 1) kocioł na paliwo stałe, kominek, koza, ogrzewacz powietrza, trzon kuchenny, piecokuchnia albo piec kaflowy na paliwo stałe, zasilane pelletem drzewnym, drewnem kawałkowym lub innym rodzajem biomasy,
- 2) kocioł gazowy zasilany skroplonym gazem LPG,
- 3) kocioł olejowy

– zgłoszone lub wpisane do centralnej ewidencji emisyjności budynków, o której mowa w art. 27a ust. 1 ustawy z dnia 21 listopada 2008 r. o wspieraniu termomodernizacji i remontów oraz o centralnej ewidencji emisyjności budynków (Dz. U. z 2022 r. poz. 438, 1561, 1576 i 1967), do dnia 11 sierpnia 2022 r., albo po tym dniu - w przypadku głównych źródeł ogrzewania zgłoszonych lub wpisanych po raz pierwszy do centralnej ewidencji emisyjności budynków, o których mowa w art. 27g ust. 1 tej ustawy.

Przez gospodarstwo domowe rozumie się:

- 1) osobę fizyczną samotnie zamieszkujejącą i gospodarującą (gospodarstwo domowe jednoosobowe),
- 2) osobę fizyczną oraz osoby z nią spokrewnione lub niespokrewnione pozostające w faktycznym związku, wspólnie z nią zamieszkujejące i gospodarujące (gospodarstwo domowe wieloosobowe).

Dodatek dla gospodarstw domowych wynosił:

- ✓ 3 000 zł - w przypadku gdy głównym źródłem ciepła jest kocioł na paliwo stałe zasilany pelletem drzewnym albo innym rodzajem biomasy z wyłączeniem drewna kawałkowego,
- ✓ 2 000 zł - w przypadku gdy głównym źródłem ciepła jest kocioł olejowy,
- ✓ 1 000 zł - w przypadku gdy głównym źródłem ciepła jest kocioł na paliwo stałe, kominek, koza, ogrzewacz powietrza, trzon kuchenny, piecokuchnia albo piec kaflowy, zasilane drewnem kawałkowym,
- ✓ 500 zł - w przypadku gdy głównym źródłem ciepła jest kocioł gazowy zasilany skroplonym gazem LPG.

Wnioski o wypłatę dodatku dla gospodarstw domowych, należało składać w terminie od 21 września 2022 r. do dnia 30 listopada 2022 r. Wówczas do Ośrodka Pomocy Społecznej w Wicku wpłynęło łącznie 558 wniosków. W 2022 r. pozytywnie rozpatrzonych i wypłaconych zostało 518 wniosków, na kwotę 783.500,00 zł.

Natomiast w 2023 r. wypłacono 3 dodatki dla gospodarstw domowych, dot. drewna kawałkowego na kwotę łączną 3.000,00 zł. Przedmiotowe wnioski były postępowaniami zakończonymi w 2023 r., ale dotyczyły wniosków złożonych w ustawowym terminie.

13. Klub Seniora w Gminie Wicko

W dniu 21 grudnia 2021 r. Rada Gminy Wicko, podjęła uchwałę Nr XXX/132/2021 w sprawie utworzenia ośrodka wsparcia pod nazwą Klub Seniora na terenie Gminy Wicko, który znajduje się w strukturze organizacyjnej Ośrodka Pomocy Społecznej w Wicku. W 2023 roku zatrudniono w Klubie: Kierownika (1/2 etatu), oraz Terapeutę Zajęciowego (1 etat). Klubowicze, spotykali się od poniedziałku do piątku w godzinach: od 10:00 do 14:00. Na dzień 31.12.2023 r. Klub Seniora liczył 49 członków.

Klub Seniora ma za zadanie realizować założenia i cele ogólnopolskiego programu wieloletniego Senior + na lata 2021-2025. Mając na uwadze, że celem strategicznym jest zwiększenie aktywnego udziału seniorów w życiu społecznym i wykorzystanie ich potencjału, wiedzy, umiejętności i doświadczenia - staramy się podejmować działania umożliwiające realizację tych założeń.

Mając na względzie powyższe, realizowaliśmy liczne zajęcia, warsztaty, pogadanki tematyczne. Wspólnie spotkania umilały Klubowiczom gry i zabawy dydaktyczne, nie zabrakło również słodkiego poczęstunku przy kawie i herbacie. W Klubie dbaliśmy o rozwój fizyczny Seniorów: częste spacery, nordic walking, fitness i joga. Klub Seniora aktywnie angażował się w akcje charytatywne (WOŚP) oraz wspólnie uczestniczył w spotkaniach międzypokoleniowych z dziećmi w żłobku i przedszkolu; harcerzami; uczniami Szkół Podstawowych. W 2023 r. w Klubie były zorganizowane warsztaty kulinarne, ponadto Seniorzy gotowali wspólnie z dziećmi.

Zajęcia cieszą się dużym zainteresowaniem, a prowadzący starają się wyjść naprzeciw oczekiwaniom uczestników. Celem spotkań w grupie jest poprawa funkcjonowania psychicznego i społecznego członków Klubu, zmniejszenia izolacji społecznej, zapewnienia wzrostu poczucia własnej wartości i bezpieczeństwa. W trakcie zajęć i warsztatów do dyspozycji Seniorów jest serwis z kawą i herbatą, słodki poczęstunek, oraz gry planszowe i karciane.



14. Obywatele Ukrainy

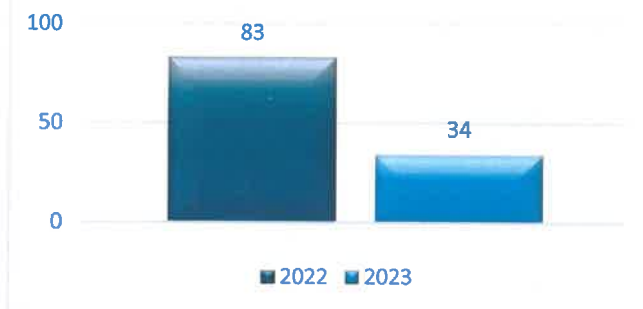
W 2023 r. Ośrodek Pomocy Społecznej w Wicku, wypłacił jednorazowe świadczenia pieniężne w wysokości 300 zł na osobę, przeznaczone na utrzymanie, czyli w szczególności na pokrycie wydatków na żywność, odzież, obuwie, środki higieny osobistej oraz opłaty mieszkaniowe - dla 79 osób na kwotę 23.700,00 zł. Odmówiono świadczenia 3 osobom z powodu pobrania świadczenia 300 zł w innej gminie. Wsparcie finansowe przybyłych do Polski ukraińskich uchodźców, to element Ustawy z dnia 12 marca 2022 r. o pomocy obywatelom Ukrainy w związku z konfliktem zbrojnym na terytorium tego państwa (Dz. U. z 2024 r., poz. 167). Przyjęty 12 marca dokument reguluje m.in. kwestie związane z legalnością pobytu naszych wschodnich sąsiadów w Polsce, a także określa formy wsparcia tych osób. Jednym z jej elementów jest świadczenie w wysokości 300 zł. Obywatelowi Ukrainy, który został wpisany do rejestru PESEL, przysługuje pomoc w postaci jednorazowego świadczenia pieniężnego w wysokości 300 zł na osobę.



Objęto wsparciem w formie obiadu 34 dzieci uczęszczający do placówek oświatowych na terenie gminy Wicko - na kwotę 11.262,00 zł, w tym:

- 32 dzieci w szkołach,
- 2 dzieci w przedszkolach.

Wsparcie dzieci w szkołach w formie obiadu



Obywatelom Ukrainy, przyznano stypendium szkolne dla 1 rodziny w kwocie 4.300,00 zł, więcej wniosków nie wpłynęło.

Zasiłek okresowy pobrały 2 osoby na kwotę 1.057,41 zł.

Zasiłek celowy w formie pieniężnej – wpłynęło łącznie 12 wniosków złożonych przez 12 obywateli Ukrainy. Wypłacono zasiłek celowy w kwocie łącznej 1.937,00 zł, w tym na zakup żywności 582,00 zł.

Świadczenia rodzinne dla Obywateli Ukrainy w 2023 roku

Lp.	Rodzaj świadczenia	Liczba świadczeń	Kwota
Zasiłek rodzinny wraz z dodatkami			
1.	Zasiłek rodzinny	612	72.089,00 zł
2.	Dodatek z tytułu urodzenia dziecka	1	1.000,00 zł
3.	Dodatek z tytułu opieki nad dzieckiem w okresie korzystania z urlopu wychowawczego	0	0 zł
4.	Dodatek z tytułu samotnego wychowywania dziecka	43	8.299,00 zł
5.	Dodatek z tytułu kształcenia i rehabilitacji dziecka niepełnosprawnego	30	3.220,00 zł
6.	Dodatek z tytułu rozpoczęcia roku szkolnego	15	1.500,00 zł
7.	Dodatek z tytułu wychowania dziecka w rodzinie wielodzietnej	157	14.915,00 zł
8.	pokrycie wydatków związanych z	10	1.130,00 zł

	zamieszkiwaniem w miejscowości, w której znajduje się siedziba szkoły		
9.	pokrycie wydatków związanych z dojazdem do miejscowości, w której znajduje się siedziba szkoły	2	138 zł
Jednorazowa zapomoga z tytułu urodzenia się dziecka			
1.	Jednorazowa zapomoga z tytułu urodzenia się dziecka	1	1 000 zł
Świadczenie rodzicielskie			
1.	Świadczenie rodzicielskie	36	34.049,00 zł
Składki na ubezpieczenie emerytalno-rentowe i zdrowotne			
1.	Składki na ubezpieczenie emerytalne i rentowe opłacane za osoby pobierające świadczenie pielęgnacyjne	48	32.189,00 zł
2.	Składki na ubezpieczenie emerytalne i rentowe opłacane za osoby pobierające specjalny zasiłek opiekuńczy	0	0 zł
3.	Składki na ubezpieczenie emerytalne i rentowe opłacane za osoby pobierające zasiłek dla opiekuna	0	0 zł
4.	Składki zdrowotne	48	10.527,00 zł
Świadczenia opiekuńcze			
1.	Zasiłek pielęgnacyjny	71	15.324,00 zł
2.	Świadczenie pielęgnacyjne	48	116.967,00
3.	Specjalny zasiłek opiekuńczy	0	0

Źródło: opracowanie własne

15. Realizacja Gminnego Programu Przeciwdziałania Przemocy w Rodzinie oraz Ochrony Ofiar Przemocy w Rodzinie

Gminny Program Przeciwdziałania Przemocy w Rodzinie oraz Ochrony Ofiar Przemocy w Rodzinie na lata 2023-2025 został przyjęty uchwałą Rady Gminy Wicko Nr XLVI/25/2023 z dnia 28 marca 2023 r. w sprawie przyjęcia Programu Przeciwdziałania Przemocy w Rodzinie oraz Ochrony Ofiar Przemocy w Rodzinie dla Gminy Wicko na lata 2023-2026.

Realizatorem i koordynatorem działań określonych w Gminnym Programie jest Zespół Interdyscyplinarny Gminy Wicko powołany przez Wójta Gminy Wicko (Zarządzenie Nr WG/73/2023 z dnia 7 września 2023 r.).

Podstawą działalnością Zespołu jest Ustawa z dnia 29 lipca 2005 r. o przeciwdziałaniu przemocy domowej, oraz Uchwała Nr XLVIII/68/2023 Rady Gminy Wicko dnia 27 czerwca 2023 r. w sprawie trybu i sposobu powoływania oraz odwoływania członków Zespołu Interdyscyplinarnego, a także przyjęty przez Zespół Regulamin. Do zadań Zespołu Interdyscyplinarnego należy w szczególności:

- ✚ diagnozowanie problemu przemocy w rodzinie na terenie gminy Wicko;
- ✚ podejmowanie działań profilaktycznych, edukacyjnych i informacyjnych mających na celu przeciwdziałanie przemocy domowej;
- ✚ inicjowanie działań w stosunku do osób doznających przemocy domowej, oraz stosujących przemoc domową;
- ✚ podjęcie pracy w związku z opracowaniem nowego programu Przeciwdziałania Przemocy Domowej w 2024 r.;
- ✚ rozpowszechnianie informacji o instytucjach, osobach i możliwościach udzielenia pomocy w środowisku lokalnym;
- ✚ powoływania Grup Diagnostyczno-Pomocowych;
- ✚ monitorowania procedury „Niebieskiej Karty”;
- ✚ współpracy z innymi Zespołami Interdyscyplinarnymi (np. przesyłaniu informacji);
- ✚ kierowanie osoby stosującej przemoc domową do uczestnictwa w programach : korekcyjno-edukacyjnych lub psychologiczno-terapeutycznych;
- ✚ składania na wniosek GDP, zawiadomienia o popełnieniu wykroczenia.

Pracami Zespołu kieruje Przewodniczący wybierany przez członków. Obsługę finansową i organizacyjno-techniczną zapewnia Ośrodek Pomocy Społecznej. Członkowie Zespołu spotykali się w celu omówienia stopnia realizacji Programu Przeciwdziałania Przemocy w Rodzinie oraz Ochrony Ofiar Przemocy w Rodzinie, zmian w obowiązujących

przepisach, oceny skuteczności podejmowanych interwencji, omówieniu bieżących problemów, oraz nadzorowania pracy Grup Diagnostyczno-Pomocowych.

Zespół w 2023 roku, spotkał się 8 razy. Powołano 32 grupy diagnostyczno-pomocowe, które spotkały się w 2023 r.: 41 razy.

Założono łącznie 10 Niebieskich Kart (3 pomoc społeczna, 6 policja i 1 służba zdrowia).

Skala zjawiska przemocy w rodzinie – formy przemocy:

Forma przemocy	Liczba osób w rodzinie, dotkniętych tą przemocą
Przemoc fizyczna	10
Przemoc psychiczna/emocjonalna	13
Przemoc seksualna	2
Przemoc ekonomiczna	1
Zaniedbanie (dzieci)	4

Zespół zakończył 15 procedur „Niebieskiej Karty” z czego 12 zakończono z uwagi na ustanie przemocy, a 3 przez wzgląd na brak zasadności podejmowania działań.

Liczba osób objętych pomocą w formie poradnictwa:

- 1) psychologicznego – 17,
- 2) pedagogicznego – 12,
- 3) socjalnego – 29.

W roku 2023 w ramach realizacji Gminnego Programu Przeciwdziałania Przemocy w Rodzinie oraz Ochrony Ofiar Przemocy w Rodzinie - Zespół Interdyscyplinarny podejmował następujące działania:

- monitorowanie skali zjawiska przemocy w rodzinie w Gminie Wicko,
- upowszechnianie informacji na temat możliwości uzyskania pomocy w sytuacji doświadczania przemocy w rodzinie
- upowszechnianie wiedzy o instytucjach, które można powiadomić w sytuacji powzięcia informacji o przemocy w rodzinie,
- uwrażliwianie społeczności lokalnej na sytuację osób zagrożonych i doświadczających przemocy oraz zachęcania do reagowania oraz prowadzenie kampanii społecznej wśród wszystkich mieszkańców Gminy Wicko przez rozpowszechnianie plakatów, broszur i ulotek o tematyce przeciw przemocowej,
- upowszechnianie nr telefonu Ogólnopolskiego Pogotowia „Niebieska Linia” w miejscach ogólnie dostępnych (strona internetowa, tablice ogłoszeń),

-
- rozwijanie współpracy instytucji reprezentowanych przez członków ZI koordynowanie działań na terenie Gminy w obszarze przeciwdziałania przemocy w rodzinie i promowania wychowywania dzieci bez przemocy,
 - przekazywanie przez pracowników socjalnych i asystenta rodziny wskazówek w zakresie zapewnienia właściwej opieki nad dziećmi,
 - podnoszenie skuteczności działalności Zespołu Interdyscyplinarnego przez doskonalenie stosowanych procedur oraz bieżące omawianie problemów oraz analizowanie zmian w przepisach.

Wydatki związane z działalnością Zespołu Interdyscyplinarnego Gminy Wicko w 2023 r. wyniosły 1.000,00 zł.

16. Usługi społeczne w Gminie Wicko w ramach Regionalnego Programu Operacyjnego Województwa Pomorskiego na lata 2014-2020 (RPO WP 2014-2020 lub Program) współfinansowanego z Europejskiego Funduszu Społecznego

Gmina Wicko, realizowała projektu pn. „Usługi społeczne w Gminie Wicko” w ramach Regionalnego Programu Operacyjnego Województwa Pomorskiego na lata 2014-2020, Oś priorytetowa 06. Integracja, Działanie 06.02. Usługi społeczne, Poddziałanie 06.02.02. Rozwój usług społecznych. Projekt realizowany był w partnerstwie z Ośrodkiem Wsparcia Osób Niepełnosprawnych i Niesamodzielnymi. Całkowity koszt projektu to 449 325,00 zł.

Celem głównym było zwiększenie dostępności do usług społecznych dla 50 osób, potrzebujących wsparcia w codziennym funkcjonowaniu – w tym osoby z niepełnosprawnością, które są zagrożone ubóstwem i wykluczeniem społecznym ze względu na potrzebę wsparcia w codziennym funkcjonowaniu. Usługi służyły zaspokojeniu indywidualnych potrzeb ww. osób wynikających z ich niesamodzielnymi, poprzez realizację:

- usług opiekuńczych w miejscu zamieszkania dla 20 osób,
- specjalistycznych usług opiekuńczych świadczonych w miejscu zamieszkania tj. rehabilitacja dla 10 osób,
- prowadzenia zajęć w Klubie Seniora,
- animacji środowiskowych polegających na realizacji trzech wydarzeń dla uczestników projektu i mieszkańców gminy Wicko,
- wypożyczalni sprzętu rehabilitacyjnego dla uczestników projektu.

W ramach realizacji projektu, zakupiliśmy m.in. książki do Klubu Seniora, sprzęt rehabilitacyjny (m.in. kule łokciowe, materace przeciwoślizgowe, trzy łóżka rehabilitacyjne, wózki inwalidzkie, laski). Uczestnicy Klubu korzystali ze zorganizowanych zajęć: ruchowych (fitness, pilates, nordic walking), kulinarnych, florystycznych, TIK, oraz ćwiczenia pamięci i funkcji poznawczych. Ponadto zorganizowano spotkania ze specjalistami w dziedzinie zdrowia. Dwadzieścia osób korzystało z bezpłatnych usług opiekuńczych w miejscu zamieszkania, a dziesięć z pomocy rehabilitantki. Zorganizowano także wydarzenia środowiskowe dla lokalnych mieszkańców i uczestników projektu.





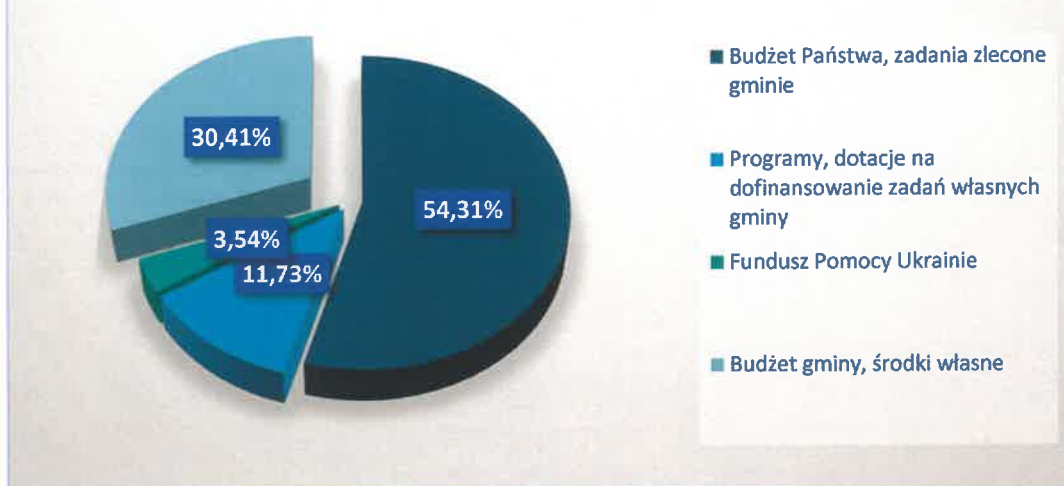
III. Wykonanie budżetu Ośrodka Pomocy Społecznej w Wicku w 2023 r.

Rozdział	Nazwa	Źródła finansowania				Razem w złotych
		Budżet Gminy	Budżet Państwa (zadania zlecone)	Programy (dofinansowa nie zadań własnych)	Fundusz Pomocy Ukrainie	
85195	Pozostała działalność	-	191,00			191,00
85202	Domy Pomocy Społecznej	497.813,89	-	-		497.813,89
85205	Zadania w zakresie przeciwdziałani a przemocy w rodzinie	1.000,00	-	-		1.000,00
85213	Składki na ubezpieczenie zdrowotne opłacane za osoby pobierające niektóre świadczenia z pomocy społecznej oraz za osoby uczestniczące w zajęciach w centrum integracji społecznej	-	-	21.306,99		21.306,99
85214	Zasiłki okresowe, celowe i pomoc w naturze	111.145,60	-	89.239,07		200.384,67

85215	Dodatki mieszkaniowe i energetyczne	28.288,60	-	-		28.288,60
85216	Zasiłki stałe	-		286.803,69		286.803,69
85219	Ośrodek Pomocy Społecznej	1.289,780,47	19.372,80	107.900,00		1.417.053,27
85228	Usługi opiekuńcze i specjalistyczne usługi opiekuńcze	587.054,15	72.042,91	52.683,00		711.780,06
85230	Pomoc w zakresie dożywiania	31.460,00	-	125.000,00		156.460,00
85295	Pozostała działalność (na rzecz Seniorów, zasiłki dla Ukraińców)	26.479,42	-	-	362.488,26	388.967,68
85395	Inne źródła ciepła, dodatek elektryczny	-	-	36.210,00		36.210,00
	Projekt EFS	1.932,50	-	449.392,50		451.325,00
85415	Pomoc materialna dla uczniów o charakterze socjalnym;	8.796,00	-	35.184,00	2.820,00	46.800,00
85502	Świadczenia wychowawcze	-	43.550,00	-		43.550,00
85502	Świadczenia rodzinne i fundusz alimentacyjny:	270.895,22	5.376.150,23	-		5.647.045,45

	- świadczenia -wynagrodzenie z pochodnymi					
85503	Karta Dużej Rodziny	-	1.177,00	-		1.177,00
85504	Wspieranie rodziny: - zatrudnienie asystenta rodziny	84.608,35	-	6.726,00		91.334,35
85508	Rodziny zastępcze	30.719,67	-	-		30.719,67
85510	Działalność placówek opiekuńczo-wychowawczych	166.791,41	-	-		166.791,41
85513	Składki na ubezpieczenie zdrowotne opłacane za osoby pobierające niektóre świadczenia rodzinne	-	89.950,95	-		89.950,95
Ogółem:		3.136.765,28	5.602.434,89	1.210.445,25	365.308,26	10.314.953,68

Finansowanie budżetu Ośrodka Pomocy Społecznej w Wicku w 2023 r.



IV. Wnioski na 2024 rok

Rok 2023 był rokiem kontynuacji wielu nowych zadań począwszy od świadczeń na rzecz Obywateli Ukrainy po dodatki do ogrzewania. Termin realizacji szeregu zadań z 2022r. został przedłużony na 2023r. Nie zapomniano o kluczowych problemach rodzin objętych wsparciem pracowników socjalnych, opiekunek i asystenta rodziny. Duży nacisk kładziono na utrzymanie jednostek zagrożonych wykluczeniem społecznym w środowisku, choć mimo wielu naszych starań nie zawsze było to możliwe.

W 2023 r. Ośrodek Pomocy Społecznej w Wicku, został objęty kompleksową kontrolą w zakresie: „Poprawność realizacji zadań z zakresu ustawy o pomocy społecznej zleconych gminie przez administrację rządową i zadań własnych gminy w 2022 r.”. Kontrola była przeprowadzona przez zespół inspektorów Wydziału Polityki Społecznej Pomorskiego Urzędu Wojewódzkiego w Gdańsku. Działalność i funkcjonowanie Ośrodka Pomocy Społecznej w Wicku: oceniono pozytywnie.

Rok 2024r. będzie kontynuacją realizowanych zadań i prowadzonych działań wynikających z ustaw, przyjętych gminnych programów w zakresie rozwiązywania problemów społecznych, będzie również rokiem nowych inicjatyw.

KIEROWNIK
Ośrodka Pomocy Społecznej
w Wicku
Anna Stasiak

