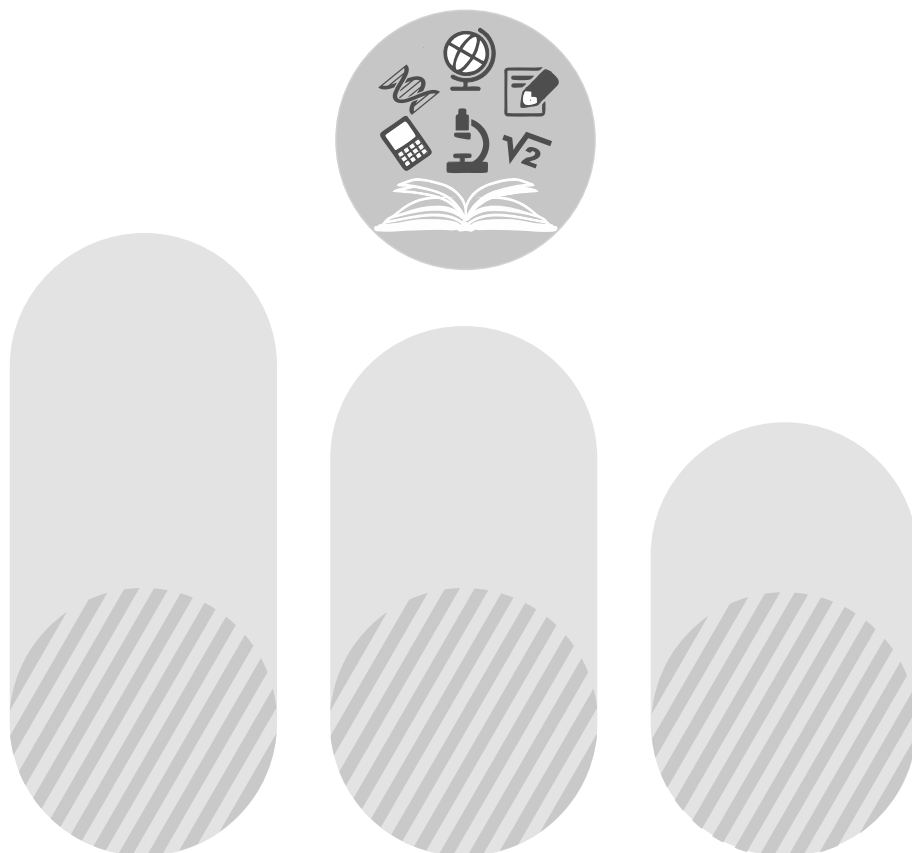




Oświata i wychowanie w roku szkolnym 2023/2024

Education in the 2023/2024 school year



Oświata i wychowanie w roku szkolnym 2023/2024

Education in the 2023/2024 school year

Główny Urząd Statystyczny Statistics Poland

Urząd Statystyczny w Gdańsku Statistical Office in Gdańsk

Warszawa, Gdańsk 2024

Opracowanie merytoryczne

Content-related works

Urząd Statystyczny w Gdańsku, Ośrodek Statystyki Edukacji i Kapitału Ludzkiego, Pomorski Ośrodek Badań Regionalnych
Statistical Office in Gdańsk, Centre for Education and Human Capital Statistics, Pomeranian Centre for Regional Surveys

pod kierunkiem

supervised by

Jerzego Auksztola

Zespół autorski

Editorial team

Karina Budzińska, Teresa Miszke, Małgorzata Raciniewska, Katarzyna Rybicka, Aleksandra Sarnowska,
Joanna Wyzina, Agnieszka Zaliwska-Szymańska, Anna Źochowska

Prace redakcyjne

Editorial work

Magdalena Poleszuk

Tłumaczenie

Translation

Małgorzata Kruszewska

Skład i opracowanie graficzne

Typesetting and graphics

Ewa Bujarska

Publikacja dostępna na stronie internetowej

Publications available on website

<https://stat.gov.pl/obszary-tematyczne/edukacja/>

Przy publikowaniu danych GUS prosimy o podanie źródła

When publishing Statistics Poland data – please indicate the source

Przedmowa

Dostęp do edukacji stanowi fundamentalne prawo każdego człowieka. Jednocześnie wysokiej jakości edukacja stanowi podstawę dla polepszenia życia ludzi i zrównoważonego rozwoju.

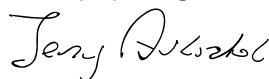
Zapraszamy Państwa do zapoznania się z niniejszą publikacją, przygotowaną przez zespół pracowników Ośrodka Statystyki Edukacji i Kapitału Ludzkiego w Urzędzie Statystycznym w Gdańsku. Przedstawia ona stan i dynamikę zmian polskiego systemu oświaty. Obejmuje informacje na temat działalności szkół oraz innych placówek oświatowych i wychowawczych prowadzących nauczanie na poziomie przedszkolnym, podstawowym i ponadpodstawowym, w tym także szkolnictwo specjalne, zawodowe i artystyczne. Podobnie jak w latach poprzednich, publikacja zawiera informacje o uczniach, absolwentach i nauczycielach, nauczaniu języków obcych, zajęciach pozalekcyjnych, wybranych formach opieki nad dziećmi i młodzieżą, a także analizę wyników egzaminów organizowanych przez niezależne od szkół komisje egzaminacyjne.

Zamieszczone w publikacji dane statystyczne zaprezentowano dla kraju oraz w podziale na województwa. Dane od roku szkolnego 2007/2008 są opracowywane na podstawie informacji zbieranych przez Ministerstwo Edukacji Narodowej w ramach administracyjnego systemu informacji oświatowej. Z kolei dane za lata wcześniejsze pochodzą z badań realizowanych przez Główny Urząd Statystyczny w formie rocznej sprawozdawczości instytucji oświaty i wychowania (szkół i innych placówek oświatowych).

Zachęcamy również do skorzystania z innych zasobów statystyki publicznej, zawierających dane statystyczne z zakresu edukacji: m.in. Banku Danych Lokalnych, Dziedziny Baz Wiedzy i Systemu Monitorowania Usług Publicznych.

Dyrektor

Urzędu Statystycznego w Gdańsku



Jerzy Auksztol

Gdańsk, październik 2024 r.

Preface

Access to education is a fundamental right of every person. At the same time, high-quality education is the foundation for improving people's lives and sustainable development.

We invite you to acquaint yourselves with the following publication prepared by the employees of the Centre of Education and Human Capital Statistics. The publication presents the state and dynamics of changes in the Polish education system. It includes information on the activities of schools and other educational and childcare institutions providing pre-primary, primary and post-primary education, including special, vocational and artistic education. As in previous years, the publication includes information on students, graduates and teachers, foreign language teaching, extracurricular activities, selected forms of child and youth care, as well as an analysis of results of exams conducted by examination boards independent of schools.

The statistical data are presented in a countrywide breakdown and across the voivodships. Since the 2007/2008 school year, the data have been compiled on the basis of information collected by the Ministry of National Education within the administrative educational information system. The data for earlier years come from surveys conducted by Statistics Poland in the form of annual reporting of the educational institutions (schools and other educational establishments).

We also encourage you to make use of other resources of official statistics containing data on education, including the Local Data Bank, Knowledge Databases and Public Services Monitoring System.

Director
of Statistical Office in Gdańsk

Jerzy Auksztol

Spis treści

Contents

Przedmowa	3
Preface	4
Objaśnienia znaków umownych	13
Symbols	
Skróty	14
Abbreviations	
Synteza	15
Executive summary	20
Spis tablic	
List of tables	
Tablica 1. Współczynniki skolaryzacji w roku szkolnym 2023/24	16
Table 1. Enrollment rates in the 2023/24 school year	21
Tablica 2. Rozdysponowanie środków finansowych przez samorządy terytorialne na oświatę i wychowanie w 2023 r.	20
Table 2. Distribution of funds for education by local governments in 2023	25
Wykresy i mapy	
Charts and maps	
Mapa 1. Wychowanie przedszkolne w roku szkolnym 2023/24	17
Map 1. Pre-primary education in the 2023/24 school year	22
Wykres 1. Uczniowie w szkołach dla dzieci i młodzieży w roku szkolnym 2023/24	17
Chart 1. Pupils and students in schools for children and youth in the 2023/24 school year	22
Wykres 2. Wydatki publiczne na oświatę oraz subwencje dla jednostek samorządu terytorialnego	20
Chart 2. Public expenditure on education and subventions for local government units	25
Uwagi metodyczne	26
Methodological notes	34
Aneks 1 Klasyfikacja zawodów szkolnictwa branżowego i artystycznego	43
Annex 1 Classification of occupations for vocational and art education	
Aneks 2 Międzynarodowa Klasyfikacja Kierunków Kształcenia ISCED-F 2013	54
Annex 2 International Classification of Fields of Education and Training ISCED-F 2013	

Tablice dostępne do pobrania jako pliki w formacie .xlsx

Downloadable files are available in .xlsx format

DZIAŁ 1. TABLICE PRZEGLĄDOWE

CHAPTER 1. REVIEW TABLES

- Tablica 1.1. Ludność według wieku
Table 1.1. Population by age
- Tablica 1.2. Przedszkola
Table 1.2. Nursery schools
- Tablica 1.3. Oddziały przedszkolne w szkołach podstawowych
Table 1.3. Pre-primary sections in primary schools
- Tablica 1.4. Zespoły wychowania przedszkolnego i punkty przedszkolne
Table 1.4. Pre-primary education units and pre-primary centres
- Tablica 1.5. Uczniowie w szkołach według wieku
Table 1.5. Pupils and students by age
- Tablica 1.6. Uczniowie w szkołach podstawowych i ponadpodstawowych
Table 1.6. Pupils and students in primary and post-primary schools
- Tablica 1.7. Szkoły dla dzieci i młodzieży, dla dorosłych oraz policealne
Table 1.7. Schools for children and youth, for adults and post-secondary schools
- Tablica 1.8. Uczniowie w szkołach dla dzieci i młodzieży
Table 1.8. Pupils and students in schools for children and youth
- Tablica 1.9. Absolwenci szkół dla dzieci i młodzieży
Table 1.9. Graduates of schools for children and youth
- Tablica 1.10. Uczniowie i absolwenci szkół policealnych według formy kształcenia
Table 1.10. Students and graduates of post-secondary schools by form of education
- Tablica 1.11. Szkoły dla dzieci i młodzieży oraz policealne według organów prowadzących
Table 1.11. Schools for children and youth and post-secondary schools by school governing bodies
- Tablica 1.12. Uczniowie w szkołach dla dorosłych
Table 1.12. Students in schools for adults
- Tablica 1.13. Absolwenci szkół dla dorosłych
Table 1.13. Graduates of schools for adults
- Tablica 1.14. Szkoły dla dorosłych według organów prowadzących
Table 1.14. Schools for adults by school governing bodies
- Tablica 1.15. Uczniowie szkół dla dorosłych według organów prowadzących
Table 1.15. Students of schools for adults by school governing bodies
- Tablica 1.16. Szkoły podstawowe specjalne
Table 1.16. Special primary schools
- Tablica 1.17. Nauczanie języków mniejszości narodowych i etnicznych oraz języka regionalnego w szkołach podstawowych i w zespołach międzyszkolnych dla dzieci i młodzieży
Table 1.17. Teaching languages of national and ethnic minorities and regional languages in primary schools and interschool groups for children and youth
- Tablica 1.18. Nauczanie języków mniejszości narodowych i etnicznych oraz języka regionalnego w szkołach ponadpodstawowych dla młodzieży
Table 1.18. Teaching languages of national and ethnic minorities and regional languages in post-primary schools for youth
- Tablica 1.19. Uczniowie korzystający z innych form pomocy poprzez zajęcia psychologiczno-pedagogiczne w szkołach podstawowych dla dzieci i młodzieży (bez szkół specjalnych)
Table 1.19. Pupils benefiting from other forms of assistance by attending psychological and pedagogical classes in primary schools for children and youth (excluding special schools)

- Tablica 1.20. Licea ogólnokształcące specjalne
Table 1.20. Special general secondary schools
- Tablica 1.21. Specjalne branżowe szkoły I i II stopnia i technika specjalne
Table 1.21. Special stage I and II sectoral vocational schools and special technical secondary schools
- Tablica 1.22. Średnie zatrudnienie nauczycieli oraz wydatki na wynagrodzenia w szkołach i placówkach oświatowych prowadzonych przez jednostki samorządu terytorialnego według stopnia awansu zawodowego
Table 1.22. Average teacher employment and expenditures on wages and salaries in schools and educational institutions run by local governments by career advancement degree

DZIAŁ 2. WYCHOWANIE PRZEDSZKOLNE

CHAPTER 2. PRE-PRIMARY EDUCATION

- Tablica 2.1. Wychowanie przedszkolne
Table 2.1. Pre-primary education
- Tablica 2.2. Wychowanie przedszkolne według województw
Table 2.2. Pre-primary education by voivodships
- Tablica 2.3. Dzieci w placówkach wychowania przedszkolnego według roku urodzenia i województw
Table 2.3. Children in pre-primary establishments by year of birth and voivodships

DZIAŁ 3. SZKOŁY PODSTAWOWE

CHAPTER 3. PRIMARY SCHOOLS

A. Dane ogólne

General data

- Tablica 3.1. Szkoły podstawowe publiczne i niepubliczne
Table 3.1. Public and non-public primary schools
- Tablica 3.2. Szkoły podstawowe według organów prowadzących
Table 3.2. Primary schools by school governing bodies
- Tablica 3.3. Szkoły podstawowe według województw
Table 3.3. Primary schools by voivodships
- Tablica 3.4. Uczniowie w szkołach podstawowych według wieku, płci i województw
Table 3.4. Pupils in primary schools by age, sex and voivodships
- Tablica 3.5. Absolwenci szkół podstawowych według wieku, płci i województw
Table 3.5. Graduates of primary schools by age, sex and voivodships

B. Szkoły podstawowe dla dzieci i młodzieży według województw (bez szkół specjalnych)

Primary schools for children and youth by voivodships (excluding special schools)

- Tablica 3.6. Szkoły podstawowe w miastach i na wsi (bez szkół specjalnych)
Table 3.6. Primary schools in urban and rural areas (excluding special schools)
- Tablica 3.7. Uczniowie szkół podstawowych według klas i płci (bez szkół specjalnych)
Table 3.7. Pupils of primary schools by grades and sex (excluding special schools)
- Tablica 3.8. Oddziały szkół podstawowych według klas (bez szkół specjalnych)
Table 3.8. Sections of primary schools by grades (excluding special schools)
- Tablica 3.9. Szkoły podstawowe publiczne i niepubliczne (bez szkół specjalnych)
Table 3.9. Public and non-public primary schools (excluding special schools)
- Tablica 3.10. Uczniowie korzystający z zajęć dodatkowych w szkołach podstawowych (bez szkół specjalnych)
Table 3.10. Pupils attending extracurricular activities in primary schools (excluding special schools)
- Tablica 3.11. Uczniowie ze specjalnymi potrzebami edukacyjnymi w szkołach podstawowych według rodzaju niepełnosprawności (bez szkół specjalnych)
Table 3.11. Pupils with special educational needs in primary schools by type of disability (excluding special schools)

C. Szkoły podstawowe specjalne dla dzieci i młodzieży według województw

Special primary schools for children and youth by voivodships

- Tablica 3.12. Szkoły podstawowe specjalne publiczne i niepubliczne
Table 3.12. Public and non-public special primary schools
- Tablica 3.13. Szkoły podstawowe specjalne w miastach i na wsi
Table 3.13. Special primary schools in urban and rural areas
- Tablica 3.14. Uczniowie w szkołach podstawowych specjalnych według klas i płci
Table 3.14. Pupils of special primary schools by grades and sex
- Tablica 3.15. Uczniowie w szkołach podstawowych specjalnych według rodzaju niepełnosprawności
Table 3.15. Pupils of special primary schools by type of disability

D. Szkoły podstawowe dla dorosłych

Primary schools for adults

- Tablica 3.16. Szkoły podstawowe dla dorosłych publiczne i niepubliczne według województw
Table 3.16. Public and non-public primary schools for adults by voivodships
- Tablica 3.17. Szkoły podstawowe dla dorosłych według organów prowadzących i województw
Table 3.17. Primary schools for adults by school governing bodies and voivodships
- Tablica 3.18. Uczniowie w szkołach podstawowych dla dorosłych według wieku, płci i województw
Table 3.18. Students in primary schools for adults by age, sex and voivodships

DZIAŁ 4. SZKOŁY PONADPODSTAWOWE

CHAPTER 4. POST-PRIMARY SCHOOLS

1. Dane ogólne

General data

- Tablica 4.1.1. Szkoły ponadpodstawowe publiczne i niepubliczne
Table 4.1.1. Public and non-public post-primary schools
- Tablica 4.1.2. Szkoły ponadpodstawowe według organów prowadzących
Table 4.1.2. Post-primary schools by school governing bodies

2. BRANŻOWE SZKOŁY I STOPNIA DLA MŁODZIEŻY

STAGE I SECTORAL VOCATIONAL SCHOOLS FOR YOUTH

A. Dane ogólne

General data

- Tablica 4.2.1. Branżowe szkoły I stopnia – szkoły publiczne i niepubliczne
Table 4.2.1. Stage I sectoral vocational schools – public and non-public schools
- Tablica 4.2.2. Branżowe szkoły I stopnia według województw
Table 4.2.2. Stage I sectoral vocational schools by voivodships
- Tablica 4.2.3. Absolwenci branżowych szkół I stopnia według podgrup kierunków kształcenia
Table 4.2.3. Graduates of stage I sectoral vocational schools by narrow fields of education

B. Branżowe szkoły I stopnia dla młodzieży (bez szkół specjalnych)

Stage I sectoral vocational schools for youth (excluding special schools)

- Tablica 4.2.4. Oddziały w branżowych szkołach I stopnia według klas
Table 4.2.4. Sections in stage I sectoral vocational schools by grades
- Tablica 4.2.5. Uczniowie w branżowych szkołach I stopnia według klas
Table 4.2.5. Students in stage I sectoral vocational schools by grades
- Tablica 4.2.6. Uczniowie w branżowych szkołach I stopnia według wieku i płci
Table 4.2.6. Students in stage I sectoral vocational schools by age and sex

- Tablica 4.2.7. Absolwenci branżowych szkół I stopnia według wieku i płci (bez szkół specjalnych)
 Table 4.2.7. Graduates of stage I sectoral vocational schools by age and sex (excluding special schools)
- Tablica 4.2.8. Uczniowie ze specjalnymi potrzebami edukacyjnymi w branżowych szkołach I stopnia według rodzaju niepełnosprawności
 Table 4.2.8. Students with special educational needs in stage I sectoral vocational schools by type of disability

C. Specjalne branżowe szkoły I stopnia

Special stage I sectoral vocational schools

- Tablica 4.2.9. Oddziały w specjalnych branżowych szkołach I stopnia według klas
 Table 4.2.9. Sections in special stage I sectoral vocational schools by grades
- Tablica 4.2.10. Uczniowie w specjalnych branżowych szkołach I stopnia według klas
 Table 4.2.10. Students in special stage I sectoral vocational schools by grades
- Tablica 4.2.11. Uczniowie w specjalnych branżowych szkołach I stopnia według wieku i płci
 Table 4.2.11. Students in special stage I sectoral vocational schools by age and sex
- Tablica 4.2.12. Absolwenci specjalnych branżowych szkół I stopnia według wieku i płci
 Table 4.2.12. Graduates of special stage I sectoral vocational schools by age and sex
- Tablica 4.2.13. Uczniowie ze specjalnymi potrzebami edukacyjnymi w specjalnych branżowych szkołach I stopnia według rodzaju niepełnosprawności
 Table 4.2.13. Students with special educational needs in special stage I sectoral vocational schools by type of disability

3. BRANŻOWE SZKOŁY II STOPNIA

STAGE II SECTORAL VOCATIONAL SCHOOLS

- Tablica 4.3.1. Branżowe szkoły II stopnia – szkoły publiczne i niepubliczne
 Table 4.3.1. Stage II sectoral vocational schools – public and non-public schools
- Tablica 4.3.2. Uczniowie w branżowych szkołach II stopnia według wieku i płci
 Table 4.3.2. Students in stage II sectoral vocational schools by age and sex
- Tablica 4.3.3. Uczniowie branżowych szkół II stopnia według podgrup kierunków kształcenia
 Table 4.3.3. Students in stage II sectoral vocational schools by narrow fields of education
- Tablica 4.3.4. Absolwenci branżowych szkół II stopnia według podgrup kierunków kształcenia
 Table 4.3.4. Graduates of stage II sectoral vocational schools by narrow fields of education

4. LICEA OGÓLNOKSZTAŁCĄCE

GENERAL SECONDARY SCHOOLS

A. Dane ogólne

General data

- Tablica 4.4.1. Licea ogólnokształcące – szkoły publiczne i niepubliczne
 Table 4.4.1. General secondary schools – public and non-public schools
- Tablica 4.4.2. Licea ogólnokształcące według województw
 Table 4.4.2. General secondary schools by voivodships

B. Licea ogólnokształcące dla młodzieży (bez szkół specjalnych)

General secondary schools for youth (excluding special schools)

- Tablica 4.4.3. Uczniowie w liceach ogólnokształcących dla młodzieży według wieku i płci (bez szkół specjalnych)
 Table 4.4.3. Students in general secondary schools for youth by age and sex (excluding special schools)
- Tablica 4.3.4. Absolwenci liceów ogólnokształcących dla młodzieży według wieku i płci (bez szkół specjalnych)
 Table 4.4.4. Graduates of general secondary schools for youth by age and sex (excluding special schools)
- Tablica 4.4.5. Uczniowie ze specjalnymi potrzebami edukacyjnymi w liceach ogólnokształcących dla młodzieży według rodzaju niepełnosprawności (bez szkół specjalnych)
 Table 4.4.5. Students with special educational needs in general secondary schools for youth by type of disability (excluding special schools)

C. Specjalne licea ogólnokształcące dla młodzieży

Special general secondary schools for youth

- Tablica 4.4.6. Uczniowie w specjalnych liceach ogólnokształcących według klas i płci
 Table 4.4.6. Students in special general secondary schools by grades and sex
- Tablica 4.4.7. Uczniowie w specjalnych liceach ogólnokształcących według wieku i płci
 Table 4.4.7. Students in special general secondary schools by age and sex
- Tablica 4.4.8. Absolwenci specjalnych liceów ogólnokształcących według wieku i płci
 Table 4.4.8. Graduates of special general secondary schools by age and sex
- Tablica 4.4.9. Uczniowie ze specjalnymi potrzebami edukacyjnymi w specjalnych liceach ogólnokształcących według rodzaju niepełnosprawności
 Table 4.4.9. Students with special educational needs in special general secondary schools by type of disability

D. Licea ogólnokształcące dla dorosłych

General secondary schools for adults

- Tablica 4.4.10. Uczniowie w liceach ogólnokształcących dla dorosłych według klas i płci
 Table 4.4.10. Students of general secondary schools for adults by grades and sex
- Tablica 4.4.11. Uczniowie w liceach ogólnokształcących dla dorosłych według wieku i płci
 Table 4.4.11. Students of general secondary schools for adults by age and sex
- Tablica 4.4.12. Absolwenci liceów ogólnokształcących dla dorosłych według wieku i płci
 Table 4.4.12. Graduates of general secondary schools for adults by age and sex

5. TECHNIKA

TECHNICAL SECONDARY SCHOOLS

A. Dane ogólne

General data

- Tablica 4.5.1. Technika – szkoły publiczne i niepubliczne
 Table 4.5.1. Technical secondary schools – public and non-public schools
- Tablica 4.5.2. Technika według województw
 Table 4.5.2. Technical secondary schools by voivodships
- Tablica 4.5.3. Absolwenci techników według podgrup kierunków kształcenia
 Table 4.5.3. Graduates of technical secondary schools by narrow fields of education

B. Technika dla młodzieży (bez szkół specjalnych)

Technical secondary schools for youth (excluding special schools)

- Tablica 4.5.4. Oddziały w technikach według klas (bez szkół specjalnych)
 Table 4.5.4. Sections in technical secondary schools by grades (excluding special schools)
- Tablica 4.5.5. Uczniowie w technikach według wieku i płci (bez szkół specjalnych)
 Table 4.5.5. Students of technical secondary schools by age and sex (excluding special schools)
- Tablica 4.5.6. Absolwenci techników według wieku i płci (bez szkół specjalnych)
 Table 4.5.6. Graduates of technical secondary schools by age and sex (excluding special schools)
- Tablica 4.5.7. Uczniowie ze specjalnymi potrzebami edukacyjnymi w technikach według rodzaju niepełnosprawności (bez szkół specjalnych)
 Table 4.5.7. Students with special educational needs in technical secondary schools by type of disability (excluding special schools)

C. Technika specjalne

Special technical secondary schools

- Tablica 4.5.8. Oddziały w specjalnych technikach dla młodzieży według klas
 Table 4.5.8. Sections in special technical secondary schools for youth by grades
- Tablica 4.5.9. Uczniowie w technikach specjalnych według klas
 Table 4.5.9. Students in special technical secondary schools by grades
- Tablica 4.5.10. Uczniowie w technikach specjalnych według wieku i płci
 Table 4.5.10. Students in special technical secondary schools by age and sex
- Tablica 4.5.11. Absolwenci techników specjalnych według wieku i płci
 Table 4.5.11. Graduates of special technical secondary schools by age and sex
- Tablica 4.5.12. Uczniowie ze specjalnymi potrzebami edukacyjnymi w technikach specjalnych według rodzaju niepełnosprawności
 Table 4.5.12. Students with special educational needs in special technical secondary schools by type of disability

6. SZKOŁY ARTYSTYCZNE

ART SCHOOLS

- Tablica 4.6.1. Uczniowie ogólnokształcących szkół artystycznych dających uprawnienia zawodowe według klas
 Table 4.6.1. Students of general art schools leading to professional certification by grades
- Tablica 4.6.2. Szkoły artystyczne dające uprawnienia zawodowe według województw
 Table 4.6.2. Art schools leading to professional certification by voivodships
- Tablica 4.6.3. Szkoły artystyczne niedające uprawnień zawodowych według województw
 Table 4.6.3. Art schools not leading to professional certification by voivodships

7. SZKOŁY SPECJALNE PRZYSPOSABIAJĄCE DO PRACY

SPECIAL JOB-TRAINING SCHOOLS

- Tablica 4.7.1. Szkoły specjalne przysposabiające do pracy
 Table 4.7.1. Special job-training schools
- Tablica 4.7.2. Uczniowie i absolwenci szkół specjalnych przysposabiających do pracy według wieku i płci
 Table 4.7.2. Students and graduates of special job-training schools by age and sex

8. SZKOŁY POLICEALNE

POST-SECONDARY SCHOOLS

- Tablica 4.8.1. Szkoły policealne – publiczne i niepubliczne
Table 4.8.1. Post-secondary schools – public and non-public schools
- Tablica 4.8.2. Szkoły policealne według organów prowadzących szkoły i województw
Table 4.8.2. Post-secondary schools by school governing bodies and voivodships
- Tablica 4.8.3. Szkoły policealne według województw
Table 4.8.3. Post-secondary schools by voivodships
- Tablica 4.8.4. Absolwenci szkół policealnych według podgrup kierunków kształcenia
Table 4.8.4. Graduates of post-secondary schools by narrow fields of education
- Tablica 4.8.5. Policealne szkoły muzyczne i plastyczne według województw
Table 4.8.5. Post-secondary music schools and schools of visual arts by voivodships
- Tablica 4.8.6. Uczniowie szkół policealnych według wieku i województw
Table 4.8.6. Students of post-secondary schools by age and voivodships
- Tablica 4.8.7. Absolwenci szkół policealnych według wieku i województw
Table 4.8.7. Graduates of post-secondary schools by age and voivodships
- Tablica 4.8.8. Absolwenci kolegiów pracowników służb społecznych według województw
Table 4.8.8. Graduates of colleges of social work by voivodships

DZIAŁ 5. NAUCZANIE JĘZYKÓW OBCYCH

CHAPTER 5. FOREIGN LANGUAGE TEACHING

- Tablica 5.1. Nauczanie języków obcych
Table 5.1. Foreign language teaching

DZIAŁ 6. OPIEKA NAD DZIEĆMI I MŁODZIEŻĄ

CHAPTER 6. CHILD AND YOUTH CARE

- Tablica 6.1. Specjalne ośrodki szkolno-wychowawcze
Table 6.1. Special education and care centres
- Tablica 6.2. Specjalne ośrodki wychowawcze
Table 6.2. Special educational centres
- Tablica 6.3. Młodzieżowe ośrodki wychowawcze
Table 6.3. Youth educational centres
- Tablica 6.4. Młodzieżowe ośrodki socjoterapii
Table 6.4. Youth sociotherapy centres
- Tablica 6.5. Ośrodki rewalidacyjno-wychowawcze
Table 6.5. Rehabilitation and education centres
- Tablica 6.6. Placówki wychowania pozaszkolnego
Table 6.6. Out-of-school educational establishments
- Tablica 6.7. Internaty szkół ogólnokształcących i zawodowych (łącznie ze specjalnymi) oraz bursy
Table 6.7. Boarding schools of general and vocational schools (including special schools) and dormitories
- Tablica 6.8. Uczniowie korzystający z posiłków w szkołach podstawowych i ponadpodstawowych dla dzieci i młodzieży oraz w szkołach policealnych
Table 6.8. Students receiving meals in primary and post-primary schools for children and youth and in post-secondary schools

DZIAŁ 7. NAUCZYCIELE

CHAPTER 7. TEACHERS

Tablica 7.1.	Nauczyciele pełnozatrudnieni i niepełnozatrudnieni według typów szkół i województw
Table 7.1.	Full-time and part-time teachers by types of schools and voivodships
Tablica 7.2.	Nauczyciele według typów szkół i organów prowadzących
Table 7.2.	Teachers by types of schools and school governing bodies
Tablica 7.3.	Nauczyciele pełnozatrudnieni i niepełnozatrudnieni według typów szkół oraz stopnia awansu zawodowego
Table 7.3.	Full-time and part-time teachers by types of schools and career advancement degree
Tablica 7.4.	Nauczyciele według stopnia awansu zawodowego i województw
Table 7.4.	Teachers by career advancement degree and voivodships

Objaśnienia znaków umownych

Symbols

Symbol	Opis
Symbol	Description
Kreska (-)	zjawisko nie wystąpiło. magnitude zero.
Zero (0)	zjawisko istniało w wielkości mniejszej od 0,5. magnitude not zero, but less than 0.5 of a unit.
(0,0)	zjawisko istniało w wielkości mniejszej od 0,05. magnitude not zero but less than 0.05 of a unit.
Kropka (•)	oznacza: brak informacji, konieczność zachowania tajemnicy statystycznej lub że wypełnienie pozycji jest niemożliwe albo niecelowe. data not available, classified data (statistical confidentiality) or providing data impossible or purposeless.
„W tym” "Of which”/ /"of whom”	oznacza, że nie podaje się wszystkich składników sumy. indicates that not all elements of the sum are given.
Comma (,)	used in figures represents the decimal point.

Skróty

Abbreviations

Skrót Abbreviation	Pełna nazwa Full name
tys.	tysiąc
mln	milion
mld	miliard
zł	złoty
PLN	złoty
r.	rok
p.proc.	punkt procentowy
cd.	ciąg dalszy
cont.	continued
dok.	dokończenie
cont.	continued
Dz. U.	Dziennik Ustaw
nr (Nr)	numer
No.	number
poz.	pozycja
ust.	ustęp
GUS	Główny Urząd Statystyczny Statistics Poland
UNESCO	Organizacja Narodów Zjednoczonych dla Wychowania, Nauki i Kultury United Nations Educational, Scientific and Cultural Organisation
ISCED	Międzynarodowa Standardowa Klasyfikacja Edukacji International Standard Classification of Education

Synteza

Polski system oświaty obejmuje wychowanie przedszkolne oraz szkoły podstawowe i ponadpodstawowe dla dzieci, młodzieży i dorosłych. W roku szkolnym 2023/24 w szkołach tych kształciło się 5,2 mln dzieci, młodzieży i dorosłych, co stanowiło 13,8% ludności kraju.

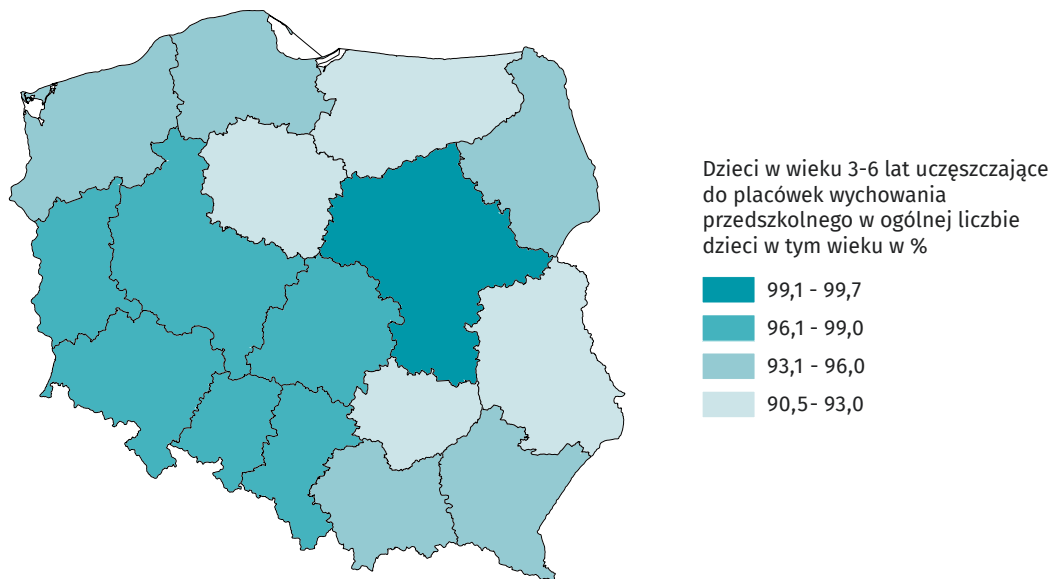
Tablica. 1. Współczynniki skolaryzacji w roku szkolnym 2023/24

WYSZCZEGÓLNIENIE	Grupy wiekowe	Ogółem	Mężczyźni	Kobiety
		w %		
Współczynniki skolaryzacji brutto				
Wychowanie przedszkolne	3-6	98,6	98,6	98,7
Szkoły podstawowe	7-14	93,2	93,9	92,5
Branżowe szkoły I stopnia ^a	15-17	19,2	24,9	13,2
Licea ogólnokształcące	15-18	58,0	44,6	72,0
Technika ^b	15-19	40,3	47,5	32,8
Szkoły policealne ^c	19-21	24,7	14,8	35,0
Współczynniki skolaryzacji netto				
Wychowanie przedszkolne	3-6	96,1	95,8	96,4
Szkoły podstawowe	7-14	92,0	92,5	91,5
Branżowe szkoły I stopnia ^a	15-17	14,4	18,8	9,8
Licea ogólnokształcące	15-18	43,7	32,9	55,1
Technika ^b	15-19	34,4	40,9	27,7
Szkoły policealne ^c	19-21	5,8	4,1	7,5

abc łącznie ze szkołami: a - specjalnymi przysposabiającymi do pracy, b - ogólnokształcącymi artystycznymi dającymi uprawnienia zawodowe, c - branżowymi II stopnia.

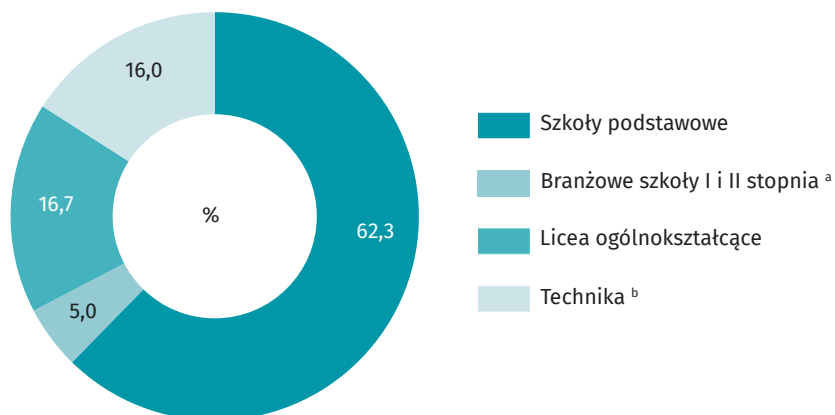
Wychowanie przedszkolne jest pierwszym etapem kształcenia. Według stanu w dniu 30 września 2023 r. 96,1% dzieci w wieku 3-6 lat korzystało z różnych form edukacji przedszkolnej. W roku szkolnym 2023/24 funkcjonowało 22,5 tys. placówek wychowania przedszkolnego, analogicznie jak w poprzednim roku szkolnym (13,9 tys. przedszkoli, 7,2 tys. oddziałów przedszkolnych w szkołach podstawowych, 1,4 tys. punktów przedszkolnych), które objęły wychowaniem przedszkolnym 1,5 mln dzieci, o 22,2 tys. dzieci (o 1,4%) mniej niż rok wcześniej. Większością (68,0%) placówek wychowania przedszkolnego zarządzały publiczne organy prowadzące.

Mapa 1. Wychowanie przedszkolne w roku szkolnym 2023/24 Stan w dniu 30 września



W porównaniu z rokiem szkolnym 2022/23 liczba **szkół podstawowych** dla dzieci i młodzieży (łącznie ze szkołami specjalnymi) nieznacznie zmniejszyła się (o 0,5%) i wyniosła 14,0 tys. placówek. Uczyło się w nich 3,0 mln uczniów, o 3,7% mniej niż przed rokiem. Szkoły publiczne stanowiły 88,7% szkół podstawowych dla dzieci i młodzieży. W roku szkolnym 2023/24 działały 44 szkoły podstawowe dla dorosłych (o 3 placówki mniej niż w poprzednim roku szkolnym), w których uczyło się blisko 1,0 tys. uczniów. Jednostki sektora publicznego prowadziły 72,7% szkół podstawowych dla dorosłych. W roku szkolnym 2022/23 szkoły podstawowe dla dzieci i młodzieży oraz dla dorosłych ukończyły łącznie 512,8 tys. absolwentów.

Wykres 1. Uczniowie w szkołach dla dzieci i młodzieży w roku szkolnym 2023/24 Stan w dniu 30 września



a łącznie ze szkołami specjalnymi przysposabiającymi do pracy. b łącznie z ogólnokształcącymi szkołami artystycznymi dającymi uprawnienia zawodowe.

b łącznie z ogólnokształcącymi szkołami artystycznymi dającymi uprawnienia zawodowe.

W roku szkolnym 2023/24 w Polsce działało łącznie 6935 **ponadpodstawowych szkół dla młodzieży** (bez policealnych), do których uczęszczało 1,8 mln uczniów. Naukę w szkołach ponadpodstawowych dla młodzieży ukończyło 330,4 tys. absolwentów z roku szkolnego 2022/23. Absolwenci liceów dla młodzieży stanowili 48,4% ogólnej liczby absolwentów szkół ponadpodstawowych, a absolwenci techników – 35,5%. Branżowe szkoły I stopnia ukończyło 46,8 tys. osób (32,6% absolwentów stanowiły kobiety), branżowe szkoły II stopnia 1,4 tys. osób, ogólnokształcące szkoły artystyczne dające uprawnienia zawodowe – 2,1 tys. absolwentów, w tym 76,7% kobiet.

W porównaniu z poprzednim rokiem szkolnym liczba **branżowych szkół I stopnia** wzrosła o 23 placówki. Do 1695 branżowych szkół I stopnia uczęszczało 217,5 tys. uczniów (o 11,5% więcej niż w poprzednim roku szkolnym), wśród których 66,7% to mężczyźni. Szkoły publiczne stanowiły 87,6% tego typu szkół. W roku szkolnym 2023/24 w Polsce funkcjonowało 261 **branżowych szkół II stopnia** przeznaczonych dla absolwentów branżowych szkół I stopnia, spośród których 76,2% to szkoły publiczne.

Na przestrzeni ostatnich kilkunastu lat odnotowano stopniowy wzrost liczby **szkół specjalnych przysposabiających do pracy**. W roku szkolnym 2023/24 funkcjonowało 565 placówek tego typu (o 5 placówek więcej niż przed rokiem), do których uczęszczało 12,5 tys. uczniów (spadek o 1,8%).

W roku szkolnym 2023/24 w Polsce działało 3179 **liceów ogólnokształcących** (o 12 liceów więcej niż w poprzednim roku szkolnym), do których uczęszczało 904,5 tys. uczniów (o 11,1% więcej). Kobiety stanowiły 60,6% wszystkich uczniów liceów ogólnokształcących. Licea ogólnokształcące dla młodzieży (łącznie ze szkołami specjalnymi) stanowiły 77,0% ogólnej liczby liceów ogólnokształcących, a w skali roku liczba uczniów kształcących się w nich wzrosła o 11,0%. Większość placówek stanowiły szkoły publiczne (71,7%), do których uczęszczało 87,7% ogólnej liczby uczniów. Natomiast licea ogólnokształcące dla dorosłych, w których liczba uczniów w skali roku wzrosła o 12,5%, to przede wszystkim szkoły niepubliczne (62,1%). Licea ogólnokształcące ukończyło 167,9 tys. osób, z których 95,3% stanowili absolwenci szkół dla młodzieży.

W roku szkolnym 2023/24 liczba **techników** zmniejszyła się w porównaniu z poprzednim rokiem szkolnym (o 0,2%), natomiast liczba uczniów wzrosła (o 6,2%). W 1858 technicach uczyło się 755,2 tys. uczniów, wśród których przeważali mężczyźni (61,2%). Większość techników stanowiły szkoły publiczne (87,5%). W roku szkolnym 2022/23 absolwenci techników ukończyli przede wszystkim kierunki z podgrupy inżynierijno-technicznej (22,4%), technologii teleinformatycznych (18,2%) oraz usług dla ludności (18,2%).

W 55 **ogólnokształcących szkołach artystycznych I stopnia** kształciło się 11,2 tys. osób, wśród których większość stanowiły kobiety (61,4%). Działało również 410 szkół realizujących wyłącznie program kształcenia artystycznego, w których kształciło się 54,6 tys. uczniów, w tym 63,5% kobiet. W roku szkolnym 2022/23 szkoły artystyczne I stopnia ukończyło 7,3 tys. absolwentów, w tym 62,7% kobiet.

Wśród szkół ponadpodstawowych odrębną grupę stanowią **ogólnokształcące szkoły artystyczne II stopnia** dające uprawnienia zawodowe. W roku szkolnym 2023/24 w 107 placówkach tego typu zawód zdobywało 14,7 tys. uczniów (o 1,5% więcej niż w poprzednim roku szkolnym). Kobiety stanowiły 86,0% uczniów oraz 76,7% absolwentów tego typu placówek. Ponadto 117 szkół realizowało wyłącznie program kształcenia artystycznego dla 9,6 tys. uczniów, w tym 62,8% kobiet. Szkoły te ukończyło 1,2 tys. absolwentów, wśród których 63,9% stanowiły kobiety.

W roku szkolnym 2023/24 w Polsce funkcjonowało 1248 **szkół policealnych** (spadek o 3,0%), w których uczyło się 243,1 tys. uczniów (o 3,5% więcej). Zdecydowana większość szkół policealnych (79,6%) zarządzana była przez podmioty sektora prywatnego.

W Polsce od kilku lat **nauczanie języków** obcych utrzymuje się na podobnym poziomie. Dane dotyczące udziału dzieci i młodzieży uczącej się języków obcych pokazują, że w całym systemie szkół podstawowych i ponadpodstawowych (łącznie z policealnymi), dominuje nauczanie języka angielskiego, którego w roku szkolnym 2023/24 uczyło się 96,1% uczniów. Drugim z kolei najczęściej nauczany językiem był niemiecki, którego uczyło się 35,7% uczniów.

Na zakończenie każdego etapu edukacji przewidziany jest egzamin sprawdzający efekty kształcenia. Egzamin przeprowadzane są przez Centralną Komisję Egzaminacyjną wraz z Okręgowymi Komisjami Egzaminacyjnymi we współpracy z Ministrem właściwym do spraw oświaty i wychowania. Do **egzaminu ósmoklasisty** przeprowadzonego w dniach 23-25 maja 2023 r. na arkuszu standardowym przystąpiło 473,6 tys. uczniów. Średni uzyskany wynik z języka polskiego wyniósł 66%, z matematyki – 53%, a z języka angielskiego – 66%.

W 2023 r. egzamin maturalny był przeprowadzony w dwóch formułach: w Formule 2023 dla absolwentów liceów ogólnokształcących oraz w Formule 2015 dla absolwentów techników, szkół artystycznych i branżowych szkół II stopnia. Niezależnie od formuły egzaminu maturalnego wszyscy absolwenci, którzy ukończyli szkołę w 2023 r., obowiązkowo przystępowali w części pisemnej do egzaminu maturalnego z języka polskiego, matematyki oraz wybranego języka obcego nowożytnego, a w części ustnej z języka polskiego oraz wybranego języka obcego nowożytnego. Absolwenci mieli również obowiązek przystąpienia do egzaminu maturalnego z wybranego przedmiotu na poziomie rozszerzonym, a w przypadku języków obcych nowożytnych – na poziomie rozszerzonym albo dwujęzycznym. Każdy absolwent mógł również przystąpić do egzaminu dodatkowego z maksymalnie pięciu kolejnych przedmiotów dodatkowych.

Do egzaminów ze wszystkich przedmiotów obowiązkowych w maju 2023 r. w przystąpiło 254,6 tys. absolwentów szkół ponadpodstawowych, z czego 59,6% stanowili absolwenci liceów ogólnokształcących.

Egzaminy wyłącznie z przedmiotów obowiązkowych wybrało 4,3% absolwentów, 31,5% wybrało 1 przedmiot dodatkowy, 32,3% – 2 przedmioty dodatkowe, 26,2% – 3 przedmioty dodatkowe. Najczęściej wybieranym językiem obcym nowożytnym był język angielski, który zdawało 97,0% absolwentów. Spośród przedmiotów zdawanych na poziomie rozszerzonym największą popularnością cieszyły się: język angielski, matematyka, geografia i język polski. Zdawalność egzaminu maturalnego w terminie majowym wyniosła 84,4% zaś we wszystkich terminach wyniosła 89,3% i była o 4,3 p.proc. wyższa niż w poprzednim roku szkolnym. Lepsze wyniki uzyskali absolwenci liceów ogólnokształcących, z których 94,6% uzyskało świadectwo dojrzałości, podczas gdy w technikum egzamin maturalny zdało 81,5% absolwentów.

W 2023 r. przeprowadzono **egzamin zawodowy oraz egzamin potwierdzające kwalifikacje w zawodzie** dla uczniów branżowych szkół I stopnia oraz techników, słuchaczy szkół policealnych i branżowych szkół II stopnia, absolwentów szkół, eksternów oraz osób, które ukończyły kwalifikacyjne kursy zawodowe. Egzamin zawodowy składał się z części pisemnej oraz części praktycznej. Do obu części we wszystkich sesjach przystąpiło łącznie 385,6 tys. zdających na terenie całego kraju. Certyfikaty kwalifikacji zawodowych oraz świadectwa potwierdzające kwalifikacje w zawodzie otrzymało w kraju 78,5% zdających spośród wszystkich, którzy przystąpili do obu części egzaminu.

W roku szkolnym 2023/24 w placówkach wychowania przedszkolnego i szkołach wszystkich typów zatrudnionych było łącznie 525,2 tys. **nauczycieli** (w przeliczeniu na pełne etaty). Największą grupę stanowili nauczyciele szkół podstawowych – 49,3%. Większość nauczycieli pracowała na stanowisku nauczyciela dyplomowanego (55,0%).

Wydatki publiczne na oświatę i wychowanie (z budżetu państwa i jednostek samorządu terytorialnego) w 2023 r. wyniosły 124,5 mld zł, co stanowiło 3,7% PKB. Część oświatowa subwencji ogólnej, przekazywana szkołom za pośrednictwem jednostek samorządu terytorialnego, wyniosła 64,6 mld zł. Ponadto z budżetu państwa przeznaczono dodatkowo 6,3 mld zł na oświatę i wychowanie oraz edukacyjną opiekę wychowawczą.

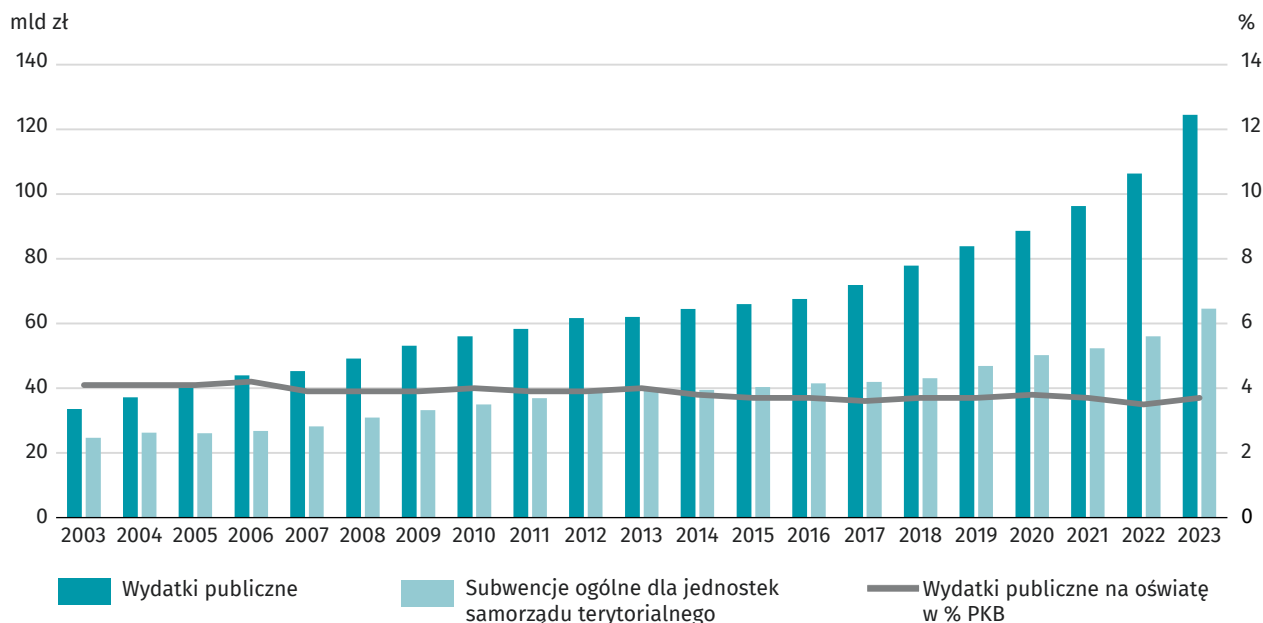
Środki z budżetów jednostek samorządu terytorialnego na oświatę i wychowanie (łącznie ze środkami otrzymanymi z budżetu państwa) w kwocie 121,5 mld zł przeznaczono na funkcjonowanie przedszkoli (łącznie z oddziałami przedszkolnymi w szkołach podstawowych oraz innymi formami wychowania przedszkolnego) – 22,5 mld zł (18,5%), szkół podstawowych – 49,9 mld zł (41,1%), branżowych szkół I i II stopnia – 1,8 mld zł (1,5%), liceów ogólnokształcących – 8,6 mld zł (7,1%), techników – 9,0 mld zł (7,4%) oraz szkół policealnych – 1,0 mld zł (0,8%).

Tablica 2. Rozdysponowanie środków finansowych przez samorządy terytorialne na oświatę i wychowanie ^a w 2023 r.

WYSZCZEGÓLNIENIE	Samorządy gmin	Samorządy miast na prawach powiatu	Samorządy powiatów	Samorządy województw
	w mln zł			
OGÓŁEM	60 015,9	42 855,1	16 778,4	1 844,7
w tym na:				
Przedszkola ^b	13 975,1	8 375,1	109,6	34,0
Szkoły podstawowe	33 971,7	14 041,9	1 650,7	234,7
Branżowe szkoły I i II stopnia	50,9	640,1	1 109,5	0,5
Licea ogólnokształcące	394,2	4 779,1	3 350,4	60,6
Technika	110,2	3 946,9	4 844,3	119,1
Szkoły policealne	0,2	543,0	234,1	227,3

a Dział 801 „Oświata i wychowanie” oraz dział 854 „Edukacyjna opieka wychowawcza” według Rozporządzenia Ministra Finansów z dnia 2 marca 2010 r. w sprawie szczegółowej klasyfikacji dochodów, wydatków, przychodów i rozchodów oraz środków pochodzących ze źródeł zagranicznych (Dz. U. Nr 38, poz. 207, z późn. zm.). b łącznie z oddziałami przedszkolnymi w szkołach podstawowych i innymi formami wychowania przedszkolnego.

W latach 2003-2023 widoczny był systematyczny wzrost wydatków publicznych i subwencji ogólnej dla oświaty przy stabilnym udziale tych wydatków w PKB.

Wykres 2. Wydatki publiczne na oświatę oraz subwencje dla jednostek samorządu terytorialnego

Executive summary

The Polish education system comprises pre-primary education and primary and post-primary schools for children, youth and adults. In the 2023/24 school year, 5.2 million children, youth and adults were enrolled in these schools, accounting for 13.8% of the country's population.

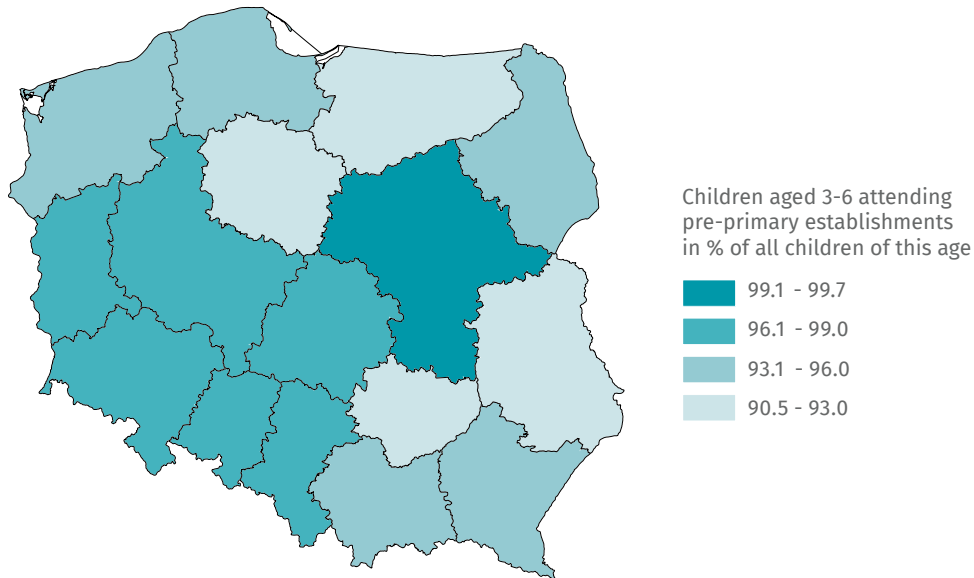
Table 1. Enrollment rates in the 2023/24 school year

SPECIFICATION	Age groups	Total	Males	Females
		in %		
Gross enrollment rates				
Pre-primary education	3-6	98.6	98.6	98.7
Primary schools	7-14	93.2	93.9	92.5
Stage I sectoral vocational schools ^a	15-17	19.2	24.9	13.2
General secondary schools	15-18	58.0	44.6	72.0
Technical secondary schools ^b	15-19	40.3	47.5	32.8
Post-secondary schools ^c	19-21	24.7	14.8	35.0
Net enrollment rates				
Pre-primary education	3-6	96.1	95.8	96.4
Primary schools	7-14	92.0	92.5	91.5
Stage I sectoral vocational schools ^a	15-17	14.4	18.8	9.8
General secondary schools	15-18	43.7	32.9	55.1
Technical secondary schools ^b	15-19	34.4	40.9	27.7
Post-secondary schools ^c	19-21	5.8	4.1	7.5

abc Including: a - special job-training schools, b - general art schools leading to professional certification, c - stage II sectoral vocational schools.

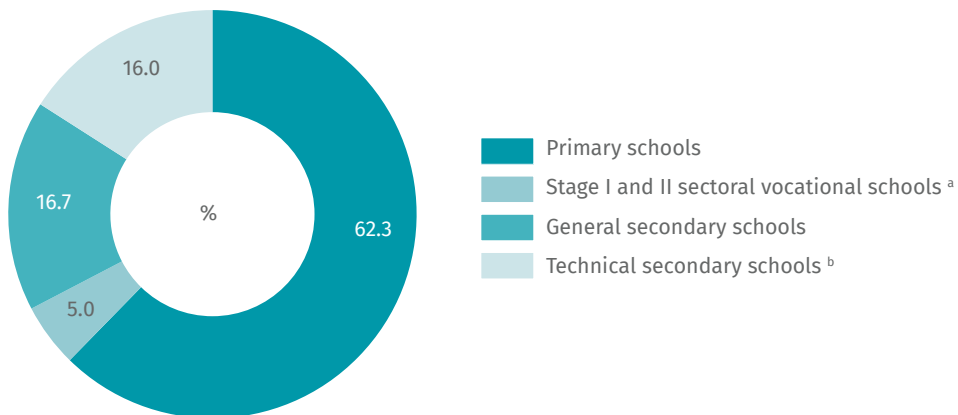
Pre-primary education is the first stage of education. As of 30 September 2023, 96.1% of children aged 3-6 years were enrolled in various forms of pre-primary education. In the 2023/24 school year, there were 22.5 thousand officially registered pre-primary establishments, like in the previous school year (13.9 thousand nursery schools, 7.2 thousand pre-primary sections in primary schools and 1.4 thousand pre-primary centres). They provided pre-primary education to 1.5 million children, by 22.2 thousand (1.4%) fewer than a year earlier. Most of the pre-primary establishments (68.0%) were managed by public governing bodies.

Map 1. Pre-primary education in the 2023/24 school year
As of 30 September



The number of **primary schools** for children and youth (including special schools) slightly decreased (by 0.5%) in comparison with the 2022/23 school year and totalled 14.0 thousand establishments. There were 3.0 million pupils enrolled in these schools, 3.7% fewer than a year earlier. Public schools made up 88.7% of primary schools for children and youth. In the 2023/24 school year, there were 44 primary schools for adults (3 fewer than in the previous school year) which concentrated nearly 1.0 thousand students. 72.7% of these schools were managed by public sector units. In the 2022/23 school year, a total of 512.8 thousand graduates completed primary schools for children, youth and adults.

Chart 1. Pupils and students in schools for children and youth in the 2023/24 school year
As of 30 September



^a Including special job-training schools. ^b Including general art schools leading to professional certification.

In the 2023/24 school year, there were 6.935 **post-primary schools for youth** (excluding post-secondary schools) with 1.8 million students. 330.4 thousand students completed their education in post-primary schools for youth in the 2022/23 school year. Graduates of general secondary schools for youth accounted for 48.4% of the total number of post-primary school graduates, while technical secondary school graduates reached 35.5%. There were 46.8 thousand graduates of stage I sectoral vocational schools (32.6% of whom were females), 1.4 thousand graduates of stage II sectoral vocational schools and 2.1 thousand graduates of general art schools leading to professional certification (76.7% females).

Compared to the previous school year, there were 23 more **stage I sectoral vocational schools**. A total of 217.5 thousand students (11.5% more than in the previous school year) attended 1,695 stage I sectoral vocational schools (66.7% were males). Public schools represented 87.6% of this type of schools. 261 **stage II sectoral vocational schools** designated for stage I sectoral vocational school graduates operated in Poland in the 2023/24 school year. 76.2% of these schools were public schools.

There has been a gradual increase in the number of **special job-training schools** for over a decade. In the 2023/24 school year, there were 565 such schools (5 more than a year earlier) with 12.5 thousand students (1.8% fewer).

In the 2023/24 school year, there were 3,179 **general secondary schools** (12 more than in the previous school year) with a total of 904.5 thousand students (11.1% more), including 60.6% females. General secondary schools for youth (including special schools) accounted for 77.0% of the total number of general secondary schools. Over the course of the school year, the number of students in general secondary schools for youth increased by 11.0%. Most of the establishments were public schools (71.7%) attended by 87.7% of the total number of students. In contrast, general secondary schools for adults, in which the number of students decreased by 12.5% per year, were mainly non-public schools (62.1%). There were 167.9 thousand graduates of general secondary schools, 95.3% were graduates of schools for youth.

In the 2023/24 school year, the number of **technical secondary schools** decreased by 0.2%, whereas the number of students increased by 6.2% compared to the previous school year. 755.2 thousand students were enrolled in 1,858 technical secondary schools, mostly males (61.2%). The vast majority of technical secondary schools were public schools (87.5%). In the 2022/23 school year, the biggest number of technical secondary school graduates were recorded in the narrow fields: engineering and engineering trades (22.4%), ICTs (18.2%) and personal services (18.2%).

There were 55 **first-degree general art schools** with 11.2 thousand students enrolled, mostly females (61.4%). There were also 410 schools implementing exclusively art education programmes, educating 54.6 thousand students including 63.5% females. In the 2022/23 school year, 7.3 thousand students, including 62.7% females, graduated from the first-degree art schools.

The **second-degree general art schools** leading to professional certification are a separate group of post-primary schools. In the 2023/24 school year, there were 107 such schools with 14.7 thousand students (1.5% more than in the previous school year). Women accounted for 86.0% of those schools' students and 76.7% of graduates. In addition, 117 schools implemented exclusively art education programmes for a total of 9.6 thousand students, including 62.8% females. There were 1.2 thousand graduates, 63.9% females.

In the 2023/24 school year, 243.1 thousand students (3.5% more than in the previous school year) were enrolled in 1248 **post-secondary schools** countrywide (3.0% fewer). The vast majority of these schools (79.6%) were managed by private sector entities.

Foreign language teaching has remained stable in Poland for several years. Data on the share of children and youth learning foreign languages show that English is the prevalent language in the whole system of primary and secondary education (including post-secondary schools), taught to 96.1% of students in the 2023/24 school year. The second most popular language was German which was taught to 35.7% of students.

Each stage of education ends with the examination testing the effects of education. The examination is carried out by the Central Examination Commission and the Regional Examination Commissions in cooperation with the Ministry of Education and Science. 473.6 thousand pupils took the standard **eighth-grader exam** on 23-25 May 2023. The average result for Polish language stood at 66%, for Maths – 53% and for English language – 66%.

In 2023, the secondary school **matriculation examination** was conducted in two formats: in the 2023 Format for general secondary school graduates and in the 2015 Format for technical, art schools and stage II secondary vocational schools. Regardless of the exam format, all students who graduated in 2023 were required to take the written exam in the following subjects: Polish language, mathematics, and a chosen modern foreign language. The examinees were also obliged to take the matriculation examination in one chosen additional subject at the extended level, and in the case of modern foreign languages – at the extended or bilingual level. Each graduate could also take an additional exam in up to five extra subjects.

254.6 thousand post-primary school graduates sat the written examination in all compulsory subjects in May 2023. 59.6% of the examinees were general secondary school graduates.

4.3% of the examinees chose only the compulsory subjects, 31.5% chose one additional subject, 32.3% – two additional subjects, 26.2% – three additional subjects. English was the most popular modern foreign language, chosen by 97.0% of graduates. The most popular subjects taken at the extended level were English, mathematics, geography and Polish language. The pass rate in May was 84.4%, while in all grading periods it stood at 89.3%, 4.3 percentage points higher than in the previous school year. Better results were scored for general secondary school graduates, 94.6% of whom obtained the matriculation certificate. 81.5% of the technical secondary school graduates passed the matriculation examination.

In 2023, **vocational examinations and examinations confirming qualifications for a particular occupation** were held for students of stage I secondary vocational schools, post-secondary schools and stage II secondary vocational schools, graduates and extramural students, as well as the persons who completed vocational qualification courses. A vocational exam consisted of a written section and a practical section. A total of 385.6 thousand people sat both parts of the examination in all sessions countrywide. 78.5% of the examinees countrywide were awarded certificates confirming qualifications for a particular occupation.

525.2 thousand **teachers** (full-time equivalents) were employed in pre-primary establishments and all types of schools in the 2023/24 school year. Primary school teachers made up the largest group – 49.3%. Most teachers were employed as chartered teachers (55.0%).

Public expenditure on education (from the state budget and local government budgets) reached PLN 124.5 billion in 2023, which represented 3.7% of GDP. The educational part of the general subvention transferred to schools through local government units amounted to PLN 64.6 billion. Additionally, the state budget earmarked PLN 6.3 billion for education and educational care.

PLN 121.5 billion **funds from the budgets of local government units for education** (including funds received from the state budget) were earmarked for running nursery schools (including pre-primary sections in primary schools and other forms of pre-primary education) – PLN 22.5 billion (18.5%), primary schools – PLN 49.9 billion (41.1%), stage I and II sectoral vocational schools – PLN 1.8 billion (1.5%), general secondary schools – PLN 8.6 billion (7.1%), technical secondary schools – PLN 9.0 billion (7.4%) and post-secondary schools – PLN 1.0 billion (0.8%).

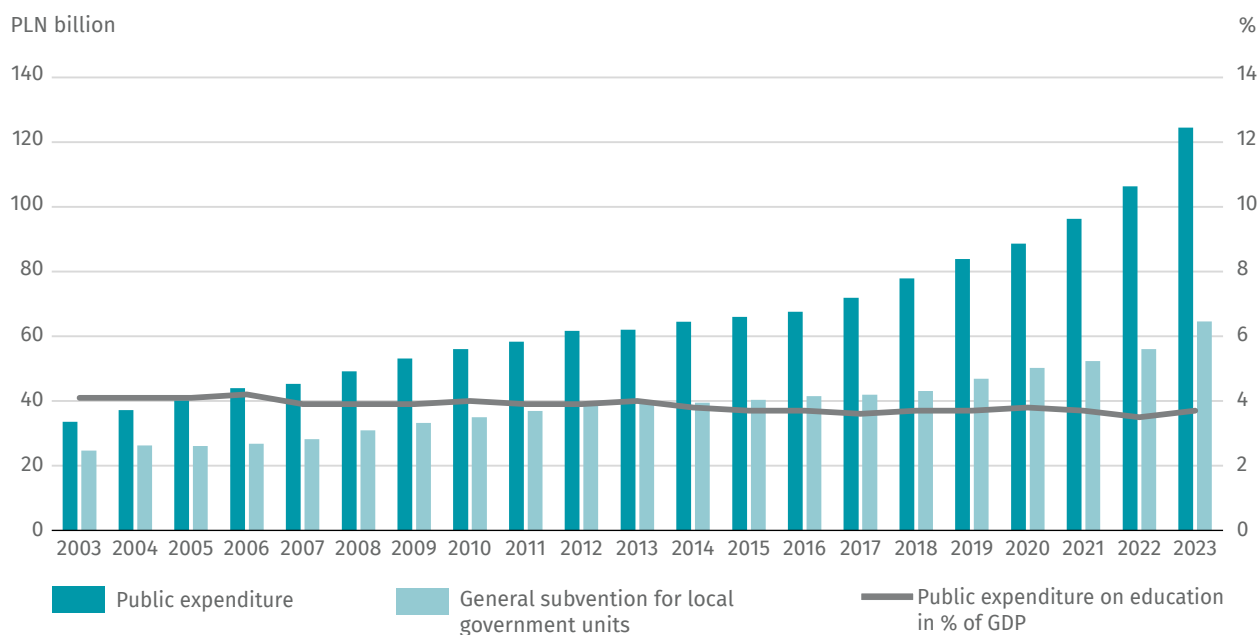
Table 2. Distribution of funds for education by local governments ^a in 2023

SPECIFICATION	Gmina local governments	Local governments of cities with powiat status	Powiat local governments	Voivodship local governments
	in million PLN			
TOTAL	60015.9	42855.1	16778.4	1844.7
of which on:				
Nursery schools ^b	13975.1	8375.1	109.6	34.0
Primary schools	33971.7	14041.9	1650.7	234.7
Stage I and II sectoral vocational schools	50.9	640.1	1109.5	0.5
General secondary schools	394.2	4779.1	3350.4	60.6
Technical secondary schools	110.2	3 946.9	4844.3	119.1
Post-secondary schools	0.2	543.0	234.1	227.3

a Division 801 "Education" and division 854 "Educational care" according to the regulation of the Minister of Finance of 2 March 2010 on detailed classification of income, expense, revenue and expenditure, and funds from foreign sources (Journal of Laws No. 38, item 207, as amended). b Including pre-primary sections in primary schools and other forms of pre-primary education.

A steady growth in the public expenditure and general subvention for education was marked in the years 2003-2023 with a relatively stable share of this expenditure in GDP.

Chart 2. Public expenditure on education and subvention for local government units



Uwagi metodyczne

1. Wszystkie informacje zawarte w publikacji „Oświata i wychowanie w roku szkolnym 2023/2024” prezentowane są według stanu organizacyjnego ustroju szkolnego regulowanego przez przepisy ustawy z dnia 14 grudnia 2016 r. Prawo oświatowe (Dz. U. z 2023 r. poz. 900, z późn. zm.) oraz ustawą o systemie oświaty z dnia 7 września 1991 r. (Dz. U. z 2022 r. poz. 2230, z późn. zm.).
2. Dane zawarte w niniejszej publikacji, oprócz roku szkolnego 2023/24, obejmują również ważniejsze dane od 2010 r. Przeprowadzona w 2017 r. reforma ustroju szkolnego miała wpływ na zakres przedstawionych danych statystycznych (m.in. w zakresie liczby uczniów i absolwentów odpowiednich szkół na różnych poziomach edukacji), co należy uwzględnić analizując dane statystyczne na temat systemu oświaty.
3. Prezentowane dane pochodzą z systemu informacji oświatowej funkcjonującego na mocy ustawy z dnia 15 kwietnia 2011 r. (Dz. U. z 2022 r. poz. 868, z późn. zm.). Dane o szkołach, z wyjątkiem danych dotyczących absolwentów, podane są według stanu w dniu 30 września. Dane o absolwentach dotyczą roku szkolnego 2022/23. Liczbę absolwentów eksternów dołącza się do liczby absolwentów w szkołach dla dorosłych i policealnych.
4. Informacje o wydatkach publicznych na oświatę i wychowanie dotyczą lat kalendarzowych.

Objaśnienia podstawowych pojęć

1. Przez **szkołę** rozumie się jednostkę organizacyjną powołaną na podstawie aktu założycielskiego lub wpisu do ewidencji przez organ administracji rządowej, jednostkę samorządu terytorialnego, osobę prawną lub osobę fizyczną na mocy przepisów ustawy Prawo oświatowe. Szkoła prowadzi kształcenie określonego rodzaju i na określonym poziomie, posiada statut nadany przez organ lub osobę prowadzącą szkołę, określający m.in. jej nazwę, typ, organ prowadzący oraz organizację wewnętrzną. Szkoły i placówki wychowania przedszkolnego (w tym przedszkola) mogą być publiczne i niepubliczne.
2. **Szkoła publiczna** jest instytucją edukacyjną, powołaną na podstawie aktu założycielskiego przez organ administracji rządowej lub jednostkę samorządu terytorialnego (na poziomie gminy, powiatu, województwa) lub inną osobę prawną lub osobę fizyczną. Zapewnia ona kształcenie bezpłatne w zakresie ramowych planów nauczania ustalone przez ministra właściwego do spraw oświaty i wychowania, a także stosuje ustalone przez tego ministra zasady oceniania i klasyfikacji uczniów.
3. **Szkoła niepubliczna** jest instytucją edukacyjną prowadzoną przez osoby prawne lub osoby fizyczne na podstawie wpisu do ewidencji placówek i szkół niepublicznych, dokonanego w wydziale oświaty właściwej jednostki samorządu terytorialnego. Może ona uzyskać uprawnienia szkoły publicznej (co wyraża się m.in. prawem do wydawania świadectw i dyplomów państwowych), jeżeli realizuje minimum programowe oraz stosuje zasady klasyfikowania i promowania uczniów ustalone przez ministra właściwego do spraw oświaty i wychowania, umożliwiające uzyskanie świadectw lub dyplomów państwowych.
4. Właściwi ministrowie i jednostki samorządu terytorialnego (gminnego, powiatowego i województwa) mogą zakładać i prowadzić tylko szkoły publiczne.

Zadaniem własnym gminy jest zakładanie i prowadzenie publicznych przedszkoli (w tym specjalnych), szkół podstawowych (bez szkół specjalnych). Zadaniem powiatu jest zakładanie i prowadzenie szkół ponadpodstawowych (w tym specjalnych), szkół podstawowych specjalnych, a także młodzieżowych ośrodków wychowawczych, młodzieżowych ośrodków socjoterapii, specjalnych ośrodków szkolno-wychowawczych oraz specjalnych ośrodków wychowawczych, placówek pracy pozaszkolnej (pałaców młodzieży, młodzieżowych domów kultury itp.) i innych placówek oświatowo-wychowawczych.

5. W publikacji przyjęto podział szkół na **szkoły dla dzieci i młodzieży oraz szkoły dla dorosłych**, w których stosuje się odrębną organizację kształcenia, jak również wyodrębniono dane dla szkół specjalnych. Do szkół dla dorosłych przyjmowane są osoby w wieku 18 lat i więcej (a także kończące 18 lat w roku kalendarzowym, w którym przyjmowane są do szkoły).

6. Przez **klasę** rozumie się zespół uczniów uczących się według programu danego roku nauczania. Przy dużej liczbie uczniów w danej klasie dokonuje się podziału klasy na oddziały (np. VIa, VIb, VIc).

7. W szczególnych przypadkach mogą być organizowane **klasy łączone**, składające się z uczniów różnych klas. Jeżeli w szkole jest organizowane nauczanie w klasach łączonych, dyrektor szkoły ustalając szkolny plan nauczania dostosowuje odpowiednio ramowy plan nauczania z uwzględnieniem potrzeby pełnej realizacji przyjętych programów nauczania. Dotyczy to również szkół specjalnych – w przypadkach uzasadnionych małą liczbą uczniów lub warunkami leczenia w oddziałach szpitalnych – w których dopuszcza się organizację kształcenia w klasach łączonych, złożonych głównie z uczniów jednego typu szkoły.

8. Oddział – podstawowa jednostka organizacyjna szkoły, którą stanowi grupa uczniów pobierających naukę w tej samej klasie. Dodatkowym wyróżnikiem oddziału może być specyficzny skład grupy uczniów (oddział specjalny, integracyjny, ogólnodostępny) lub program nauczania (oddział dwujęzyczny, przysposabiający do pracy).

9. System szkolnictwa artystycznego dla młodzieży uzdolnionej w poszczególnych dziedzinach sztuki funkcjonuje w Polsce równoległe do systemu szkół ogólnokształcących. Kształcenie artystyczne leży w gestii ministra właściwego do spraw kultury i ochrony dziedzictwa narodowego. System kształcenia artystycznego w Polsce tworzą publiczne i niepubliczne szkoły artystyczne (kształtujące wyłącznie w zakresie przedmiotów artystycznych oraz ogólnokształtujące artystyczne), placówki artystyczne (ogniska artystyczne) oraz bursy dla uczniów kształcących się poza miejscem zamieszkania. Kształcenie artystyczne można kontynuować w ramach instytucji szkolnictwa wyższego (uczelni artystycznych). Szkoły artystyczne, jako pion szkolnictwa zawodowego, kształcą w zawodach muzyka, plastyka, tancerza, aktora cyrkowego.

Szkoły kształtujące w zawodach artystycznych obejmują:

- szkoły muzyczne: I stopnia (4-, 6-, 8-letnie), II stopnia (6-letnie ogólnokształtujące i 4-, 6-letnie kształtujące wyłącznie w zakresie artystycznym oraz policealne szkoły muzyczne),
- szkoły plastyczne: licea sztuk plastycznych (5-letnie) oraz policealne szkoły plastyczne,
- ogólnokształtujące szkoły baletowe (9-letnie, dające wykształcenie ogólne na poziomie klas IV-VIII szkoły podstawowej i liceum ogólnokształcącego),
- szkoły sztuki tańca (9-letnie),
- szkoły sztuki cyrkowej (3-letnie).

Szkoły kształtujące wyłącznie w zakresie artystycznym mogą mieć skrócony cykl kształcenia w zależności od wieku ucznia i specjalności kształcenia. Szkoły artystyczne I stopnia nie dają uprawnień zawodowych, natomiast absolwenci szkół artystycznych II stopnia, po zdaniu egzaminu dyplomowego, otrzymują tytuł zawodowy.

10. Absolwenci są to osoby, które ukończyły klasę programowo najwyższą w danym typie szkoły i otrzymały świadectwo ukończenia tej szkoły. W publikacji podano dane o absolwentach szkół podstawowych, gimnazjów i szkół ponadpodstawowych: branżowych I stopnia, branżowych II stopnia, specjalnych przysposabiających do pracy, liceów ogólnokształcących, techników, szkół artystycznych oraz policealnych.

11. Obowiązek szkolny spełnia się przez uczęszczanie do szkoły podstawowej. W roku szkolnym 2023/24 obowiązkiem szkolnym objęte zostały wszystkie dzieci 7-letnie (którym nie odroczone rozpoczęcia spełniania obowiązku szkolnego). Obowiązek szkolny trwa do ukończenia szkoły podstawowej, nie dłużej jednak niż do ukończenia 18 roku życia. Ponadto od roku szkolnego 2016/17 dzieci 6-letnie mają obowiązek uczęszczać do oddziałów zerowych przygotowujących do nauki szkolnej, funkcjonujących w ramach szkół podstawowych lub przedszkoli.

12. Po ukończeniu szkoły podstawowej **obowiązek nauki** nałożony Konstytucją RP spełnia się przez uczęszczanie do szkoły ponadpodstawowej albo realizowanie, zgodnie z odrębnymi przepisami, przygotowania zawodowego u pracodawcy. Uczeń, który ukończył szkołę ponadpodstawową przed ukończeniem 18 roku życia, może również spełniać obowiązek nauki przez uczęszczanie na studia lub na kwalifikacyjne kursy zawodowe. Za spełnianie obowiązku szkolnego i obowiązku nauki uznaje się również udział dzieci i młodzieży z niepełnosprawnością intelektualną w stopniu głębokim w zajęciach rewalidacyjno-wychowawczych, organizowanych zgodnie z odrębnymi przepisami.

Wychowanie przedszkolne

1. Placówki wychowania przedszkolnego są to placówki przeznaczone dla dzieci w wieku od lat 3 do rozpoczęcia przez nie nauki w szkole podstawowej, zapewniające dzieciom opiekę oraz mające na celu przygotowanie ich do nauki w szkole. Do placówek wychowania przedszkolnego zaliczane są przedszkola, oddziały przedszkolne w szkołach podstawowych oraz zespoły wychowania przedszkolnego i punkty przedszkolne.

Do roku szkolnego 2003/04 dzieci w wieku 6 lat miały prawo do rocznego przygotowania przedszkolnego. Od roku szkolnego 2004/05 dzieci 6-letnie są objęte obowiązkiem odbycia rocznego przygotowania przedszkolnego w przedszkolach lub innych formach wychowania przedszkolnego, z wyjątkiem lat szkolnych 2011/12-2015/16, w których dotyczyło to dzieci 5-letnich.

2. Przedszkola specjalne organizowane są dla dzieci z niepełnosprawnościami: niesłyszących, słabosłyszących, niewidomych, słabowidzących, z niepełnosprawnością ruchową (w tym z afazją), z niepełnosprawnością intelektualną w stopniu umiarkowanym lub znacznym, z autyzmem (w tym z zespołem Aspergera) i z niepełnosprawnościami sprzężonymi. W przypadku dzieci posiadających orzeczenie o potrzebie kształcenia specjalnego, wychowaniem przedszkolnym może być objęte dziecko w wieku powyżej 6 lat, nie dłużej jednak niż do końca roku szkolnego w tym roku kalendarzowym, w którym dziecko kończy 9 lat, a obowiązek szkolny tych dzieci zostaje odroczony.

Szkoły podstawowe

1. Szkoła podstawowa – szkoła 8-letnia, w której w ostatnim roku nauki przeprowadza się obowiązkowy egzamin ósmoklasisty sprawdzający wiadomości i umiejętności ucznia lub słuchacza określone w podstawie programowej kształcenia ogólnego. Struktura organizacyjna szkół podstawowych obejmuje klasy I–VIII, w których nauka jest obowiązkowa.

Do szkół podstawowych zalicza się także szkoły specjalne, szkoły filialne oraz ogólnokształcące szkoły artystyczne niedające uprawnień zawodowych, realizujące jednocześnie program szkoły podstawowej.

W latach szkolnych 2009/10-2013/14 dzieci 6-letnie na wniosek rodziców mogły rozpocząć naukę w I klasie szkoły podstawowej. W roku szkolnym 2014/15 został nałożony obowiązek szkolny na dzieci 6-letnie urodzone w pierwszej połowie 2008 r., a w roku szkolnym 2015/16 obowiązek ten objął już wszystkie dzieci 6-letnie. Od roku szkolnego 2016/17 obowiązek szkolny nałożono na dzieci 7-letnie, przy czym na wniosek rodziców dzieci 6-letnie mogą rozpocząć naukę w I klasie szkoły podstawowej.

2. Szkoła filialna – element sieci szkolnictwa podstawowego. Podporządkowana jest szkole podstawowej. Szkoły filialne mogą być organizowane z klasami I-III lub I-IV. Filia jest jednostką organizacyjną prowadzącą działalność edukacyjną, podporządkowaną jednostce macierzystej. Filie mogą być tworzone tylko przez jednostki, dla których możliwość taką przewidziano w ustawie lub przepisach wykonawczych do ustawy o systemie oświaty.

3. Szkoły artystyczne niedające uprawnień zawodowych (I stopnia) dzielą się na szkoły ogólnokształcące oraz kształcące wyłącznie w zakresie przedmiotów artystycznych. Ogólnokształcące szkoły artystyczne niedające uprawnień zawodowych realizujące jednocześnie program szkoły podstawowej (8-letnie szkoły muzyczne), wyodrębnione zostały w dziale dotyczącym szkół podstawowych. Pozostałe szkoły realizujące pierwszy etap kształcenia artystycznego, którego ukończenie nie daje zawodu, zaprezentowane zostały oddzielnie poza szkolnictwem zawodowym.

Gimnazja

1. Funkcjonujące do roku szkolnego 2018/19 gimnazja były szkołami kształcącymi młodzież (w wieku 13–15 lat) w cyklu 3-letnim. Nauka w gimnazjum była obowiązkowa. Warunkiem formalnym przyjęcia do gimnazjum było ukończenie 6-letniej szkoły podstawowej. W ostatnim roku nauki przeprowadzano obowiązkowy egzamin zewnętrzny, którego wynik był brany pod uwagę przy ubieganiu się o przyjęcie do szkoły ponadgimnazjalnej lub ponadpodstawowej.

Szkoły ponadpodstawowe

1. **Do szkół ponadpodstawowych** w roku szkolnym 2023/24 należały: 4-letnie licea ogólnokształcące, 5-letnie technika, 3-letnie branżowe szkoły I stopnia, 2-letnie branżowe szkoły II stopnia, 3-letnie szkoły specjalne przysposabiające do pracy oraz szkoły policealne. Do szkół tych zaliczały się również umownie szkoły artystyczne dające uprawnienia zawodowe. Informacje o tych typach szkół prezentowane są w odrębnych działach.

2. **Branżowe szkoły I stopnia** są to 3-letnie szkoły dające wykształcenie zasadnicze branżowe, umożliwiające uzyskanie dyplomu potwierdzającego kwalifikacje w zawodzie po zdaniu egzaminu, a także dalsze kształcenie w branżowych szkołach II stopnia lub w liceum ogólnokształcącym dla dorosłych począwszy od klasy drugiej.

3. **Branżowe szkoły II stopnia** są to 2-letnie szkoły dające wykształcenie średnie branżowe, umożliwiające uzyskanie dyplomu zawodowego w zawodzie nauczonym na poziomie technika po zdaniu egzaminu zawodowego w danym zawodzie oraz uzyskanie świadectwa dojrzałości po zdaniu egzaminu maturalnego, a następnie kontynuację nauki na studiach. Do branżowej szkoły II stopnia przyjmuje się kandydatów, którzy ukończyli branżową szkołę I stopnia w okresie 5 lat szkolnych poprzedzających rok szkolny, na który ubiegają się o przyjęcie.

4. **Szkoły specjalne przysposabiające do pracy** są to 3-letnie szkoły specjalne przeznaczone wyłącznie dla uczniów z niepełnosprawnością intelektualną w stopniu umiarkowanym lub znacznym oraz dla uczniów z niepełnosprawnościami sprzężonymi. Ukończenie tego typu szkoły umożliwia uzyskanie świadectwa potwierdzającego przysposobienie do pracy. Jest to typ szkoły, po której ukończeniu nie przewiduje się kontynuowania nauki.

5. **Licea ogólnokształcące** są szkołami, których ukończenie umożliwia uzyskanie świadectwa dojrzałości po zdaniu egzaminu maturalnego. Nauka trwa 4 lata, a w szkołach dwujęzycznych (oddziałach dwujęzycznych) z klasą wstępną – o jeden rok dłużej. Absolwenci liceów ogólnokształcących po ukończeniu klasy programowo najwyższej uzyskują wykształcenie średnie, co daje im możliwość ubiegania się o przyjęcie do szkół policealnych. Po zdaniu egzaminu maturalnego uzyskują prawo do ubiegania się o przyjęcie na studia wyższe.

6. **Technika** są to szkoły 5-letnie, których ukończenie umożliwia, po zdaniu egzaminu, uzyskanie dyplomu potwierdzającego kwalifikacje zawodowe lub kwalifikacje w zawodzie, a także uzyskanie świadectwa dojrzałości (po zdaniu egzaminu maturalnego). Kształcenie zawodowe odbywa się w zawodach określonych w rozporządzeniu Ministra Edukacji Narodowej z dnia 15 lutego 2019 r. w sprawie klasyfikacji zawodów szkolnictwa branżowego (Dz. U. poz. 316, z późn. zm.).

7. **Ogólnokształcące szkoły artystyczne** dające uprawnienia zawodowe to szkoły, do których zalicza się: 6-letnie ogólnokształcące szkoły muzyczne II stopnia, 5-letnie licea sztuk plastycznych oraz 9-letnie ogólnokształcące szkoły baletowe. Absolwenci ogólnokształcących szkół artystycznych uzyskują wykształcenie średnie, mają możliwość przystąpienia do egzaminu maturalnego, po zdaniu którego otrzymują świadectwo dojrzałości. Po ukończeniu szkoły dającej wykształcenie w zawodzie, uczeń otrzymuje dyplom ukończenia szkoły potwierdzający uzyskanie tytułu zawodowego.

8. Szkoły artystyczne dające uprawnienia artystyczne (bez pionu ogólnokształcącego) są to szkoły, do których zalicza się szkoły muzyczne II stopnia, szkoły sztuki cyrkowej, szkoły sztuki tańca, policealne szkoły plastyczne i muzyczne. Po ukończeniu szkoły oraz zdaniu egzaminu dyplomowego absolwent otrzymuje dyplom potwierdzający uzyskanie tytułu zawodowego.

9. Szkoły dla dorosłych obejmują szkoły podstawowe i licea ogólnokształcące. Placówki te przeznaczone są dla kandydatów, którzy ukończyli 18 lat lub ukończą 18 lat w roku kalendarzowym, w którym podejmują naukę oraz posiadają świadectwo ukończenia szkoły uprawniające do kształcenia na odpowiednim poziomie. Od roku szkolnego 2017/18 osoby, które ukończyły VI klasę szkoły podstawowej mogą ubiegać się o przyjęcie do klasy VII szkoły podstawowej dla dorosłych.

Szkoły policealne

1. Szkoły policealne są szkołami umożliwiającymi osobom posiadającym wykształcenie średnie uzyskanie dyplomu potwierdzającego kwalifikacje zawodowe po zdaniu egzaminów potwierdzających kwalifikacje w danym zawodzie.

Do szkół policealnych zaliczono policealne szkoły zawodowe i kolegia pracowników służb społecznych.

Nauka w szkołach policealnych trwa nie więcej niż 2,5 roku. W przypadku policealnych szkół zawodowych nauka obejmuje wszystkie kwalifikacje wyodrębnione w zawodzie, a absolwenci po zdaniu wymaganych egzaminów zewnętrznych otrzymują dyplom potwierdzający kwalifikacje w zawodzie.

2. Kolegia pracowników służb społecznych – kształcą w zawodzie pracownik socjalny oraz w zakresie organizacji pomocy społecznej, w systemie stacjonarnym (dziennym) lub zaocznym. Nauka w kolegium trwa 3 lata (6 semestrów) i kończy się egzaminem dyplomowym składanym przed komisją powołaną przez dyrektora kolegium. Uzyskany dyplom ukończenia kolegium potwierdza uzyskanie kwalifikacji w zawodzie pracownik socjalny.

Kolegia mogą prowadzić szkolenia specjalizacyjne z zakresu organizacji pomocy społecznej, w zakresie specjalizacji w zawodzie pracownika socjalnego oraz superwizorów pracy socjalnej.

Kształcenie specjalne

1. Kształcenie specjalne organizowane jest dla dzieci i młodzieży z niepełnosprawnościami, niedostosowanych społecznie i zagrożonych niedostosowaniem społecznym, wymagających stosowania specjalnej organizacji nauki i metod pracy. Może być realizowane w systemie szkolnym lub w formie indywidualnej. Kształcenie specjalne odbywa się w:

- przedszkolach i szkołach ogólnodostępnych, w których tworzone są oddziały: specjalne, integracyjne i ogólnodostępne,
- funkcjonujących samodzielnie przedszkolach i szkołach specjalnych,
- specjalnych ośrodkach szkolno-wychowawczych, innych placówkach oświatowo-wychowawczych lub w placówkach wykonujących działalność leczniczą (włącznie z zakładami lecznictwa uzdrowiskowego).

2. Dane o szkołach specjalnych podano w tablicach w działach odpowiadających właściwym poziomom kształcenia. Uczniowie realizują naukę w jednej z przewidzianych form organizacyjnych kształcenia na podstawie orzeczenia publicznej poradni psychologiczno-pedagogicznej (w tym publicznej poradni specjalistycznej) o potrzebie kształcenia specjalnego lub indywidualnego nauczania dzieci i młodzieży (Rozporządzenie Ministra Edukacji Narodowej z dnia 7 września 2017 r., Dz. U. poz. 1743, z późn. zm. oraz Rozporządzenie Ministra Edukacji Narodowej z dnia 24 lipca 2015 r., Dz. U. poz. 1113, z późn. zm.).

3. Uczniowie posiadający orzeczenia o potrzebie kształcenia specjalnego nie muszą być niepełnosprawni w rozumieniu ustawy o rehabilitacji zawodowej i społecznej oraz zatrudnianiu osób niepełnosprawnych, podobnie jak uczniowie niepełnosprawni nie muszą mieć orzeczenia o potrzebie kształcenia specjalnego.

4. W przedszkolach i szkołach (bez szkół specjalnych) organizowana i udzielana jest również pomoc psychologiczno-pedagogiczna. Jest ona przeznaczona dla uczniów, którzy nie posiadają orzeczeń publicznej poradni psychologiczno-pedagogicznej czy poradni specjalistycznej o potrzebie kształcenia specjalnego (uczestniczyć mogą na podstawie wydanej im opinii uprawniającej do korzystania z takich zajęć). W ramach pomocy prowadzone są m.in. zajęcia w klasach terapeutycznych i w klasach wyrównawczych oraz zajęcia dydaktyczno-wyrównawcze, jak również zajęcia specjalistyczne: korekcyjno-kompensacyjne, logopedyczne i rozwijające kompetencje emocjonalno-społeczne.

5. Oddział specjalny organizowany jest w przedszkolu lub szkole ogólnodostępnej z przeznaczeniem dla dzieci i uczniów posiadających orzeczenie o potrzebie kształcenia specjalnego. Liczba dzieci i uczniów niepełnosprawnych w takim oddziale powinna wynosić od 4 do 16 w zależności od rodzaju niepełnosprawności.

6. Oddział integracyjny organizowany jest w celu umożliwienia uczniom posiadającym orzeczenie o potrzebie kształcenia specjalnego zdobycia wiedzy i umiejętności na miarę ich możliwości w warunkach przedszkola lub szkoły ogólnodostępnej. Liczba uczniów w oddziale integracyjnym powinna wynosić nie więcej niż 20 dzieci lub uczniów, w tym nie więcej niż 5 dzieci lub uczniów niepełnosprawnych w poszczególnych klasach.

7. Oddział ogólnodostępny nie jest ściśle zdefiniowany w przepisach oświatowych. Jest to oddział organizowany w szkole ogólnodostępnej, który nie jest oddziałem specjalnym ani integracyjnym.

8. Klasa terapeutyczna organizowana jest dla uczniów wykazujących jednorodne lub sprzężone zaburzenia, wymagających dostosowania organizacji i procesu nauczania do ich specyficznych potrzeb edukacyjnych oraz długotrwałej pomocy specjalistycznej. Liczba uczniów w klasach terapeutycznych powinna wynosić do 15 uczniów. Uczniowie klasy terapeutycznej są objęci nauczaniem w formie zajęć korekcyjno-kompensacyjnych dla uczniów z dysleksją, dysgrafią, dysortografią oraz zajęć wyrównawczych dla dzieci z trudnościami w uczeniu się.

9. Zajęcia dydaktyczno-wyrównawcze organizowane są dla uczniów mających trudności w nauce, w szczególności w spełnianiu wymagań edukacyjnych wynikających z podstawy programowej kształcenia ogólnego dla danego etapu edukacyjnego. Liczba uczestników zajęć wynosi do 8 uczniów.

10. Zajęcia specjalistyczne organizowane są dla uczniów mających trudności w nauce oraz wymagających wspomagania rozwoju (z zaburzeniami rozwojowymi). W zakresie zajęć specjalistycznych prowadzone są zajęcia korekcyjno-kompensacyjne, logopedyczne, rozwijające kompetencje emocjonalno-społeczne oraz inne zajęcia o charakterze terapeutycznym. W uzasadnionych przypadkach, za zgodą organu prowadzącego szkołę, zajęcia specjalistyczne mogą być prowadzone indywidualnie.

11. Zajęcia korekcyjno-kompensacyjne organizowane są dla uczniów z zaburzeniami i odchyleniami rozwojowymi lub specyficznymi trudnościami w uczeniu się. Zajęcia prowadzą nauczyciele posiadający przygotowanie w zakresie terapii pedagogicznej. Liczba uczestników zajęć wynosi do 5 uczniów.

12. Zajęcia logopedyczne organizowane są dla uczniów z zaburzeniami mowy, które powodują zakłócenia komunikacji językowej oraz utrudniają naukę. Zajęcia te prowadzą nauczyciele posiadający przygotowanie w zakresie logopedii lub logopedii szkolnej, a liczba uczestników wynosi do 4 uczniów.

13. Zajęcia rozwijające kompetencje emocjonalno-społeczne organizuje się dla uczniów przejawiających trudności w funkcjonowaniu społecznym. Liczba uczestników zajęć nie może przekraczać 10, chyba że zwiększenie liczby uczestników jest uzasadnione potrzebami uczniów. **Inne zajęcia o charakterze terapeutycznym** organizuje się dla uczniów z zaburzeniami i odchyleniami rozwojowymi mających problemy w funkcjonowaniu w przedszkolu, szkole lub placówce oraz z aktywnym i pełnym uczestnictwem w życiu przedszkola, szkoły lub placówki.

14. Opieka nad dziećmi i młodzieżą jest sprawowana zarówno przez specjalne jednostki wychowawcze, np. specjalne ośrodki szkolno-wychowawcze, ośrodki rewalidacyjno-wychowawcze oraz domy wczasów dziecięcych, jak również poprzez zajęcia rozwijające zainteresowania i uzdolnienia odbywające się w szkołach i w placówkach pozaszkolnych.

15. Specjalne ośrodki szkolno-wychowawcze oraz specjalne ośrodki wychowawcze są to placówki dla dzieci i młodzieży niepełnosprawnej w wieku 3 lat i więcej, które z racji niepełnosprawności nie mogą uczęszczać do przedszkola lub szkoły.

16. Ośrodki rewalidacyjno-wychowawcze są placówkami umożliwiającymi dzieciom i młodzieży z niepełnosprawnością intelektualną w stopniu głębokim realizację obowiązku szkolnego poprzez uczestnictwo w zajęciach rewalidacyjno-wychowawczych.

17. Młodzieżowe ośrodki socjoterapii są placówkami dla młodzieży niedostosowanej społecznie, z zaburzeniami zachowania i zagrożonej uzależnieniem w stopniu utrudniającym realizację zadań życiowych bez udzielenia specjalnej pomocy.

18. Zadaniem wychowania pozaszkolnego jest stwarzanie młodzieży warunków sprzyjających rozwijaniu zainteresowań i uzdolnień oraz kształtowanie aktywności społecznej i umiejętności spędzania czasu wolnego. Do **placówek wychowania pozaszkolnego** zaliczono: pałace młodzieży, młodzieżowe domy kultury, ogniska pracy pozaszkolnej, ogrody jordanowskie, międzyszkolne ośrodki sportowe i inne placówki o charakterze specjalistycznym (np. stacje młodego technika, planetaria itp.).

19. Internat to placówka opiekuńczo-wychowawcza przeznaczona dla młodzieży uczęszczającej do szkół ogólnokształcących i zawodowych zlokalizowanych poza stałym miejscem zamieszkania. Internat jest integralną częścią szkoły. Zadaniem internatu jest zapewnienie uczniom zakwaterowania i całodobowej opieki, możliwości korzystania z żywienia, miejsca do samodzielnego przygotowywania posiłków, warunków do nauki i wypoczynku.

20. Bursa jest międzyszkolną placówką pełniącą funkcję internatu.

21. Zapewnienie żywienia jest zadaniem związanym z opiekuńczą funkcją szkoły. Szkoła może w tym celu prowadzić stołówkę. Warunki korzystania ze stołówki szkolnej, w tym wysokość opłat za posiłki, ustala dyrektor szkoły w porozumieniu z organem prowadzącym szkołę. Opłaty te nie mogą przekraczać kosztu zakupu produktów żywnościowych wykorzystanych do sporządzenia posiłku. W przypadku szczególnie trudnej sytuacji materialnej rodziny lub w szczególnie uzasadnionych przypadkach losowych może zostać udzielone częściowe lub całkowite zwolnienie z opłat. W tablicach ujęto osoby (uczniów i pracowników szkoły), których posiłki są: pełnopłatne, dofinansowane (częściowe zwolnienie) lub refundowane (pełne zwolnienie). Refundacji kosztów posiłku uczniów dokonuje ośrodek pomocy społecznej.

Nauczyciele

1. Dane o nauczycielach dotyczą nauczycieli (łącznie z nauczycielami religii) zatrudnionych przy realizacji obowiązujących zajęć edukacyjnych, tj. bez wychowawców świetlic i bibliotekarzy prowadzących wyłącznie zajęcia pozalekcyjne itp. Wliczona została wyłącznie część etatu związana z obowiązkiem nauczania (bez obowiązków związanych z funkcją wychowawcy, prowadzeniem zajęć pozalekcyjnych, z tytułu pełnienia funkcji kierowniczej, itp.).

2. Dane o nauczycielach dotyczą pełnozatrudnionych i niepełnozatrudnionych w przeliczeniu na pełnozatrudnionych. Dane dotyczące liczby etatów mogą się nie sumować ze względu na zaokrąglenia wartości ułamkowych.

3. Status osoby zatrudnionej w pełnym lub niepełnym wymiarze czasu pracy przypisano wszystkim nauczycielom niezależnie od formy zatrudnienia (np. również w przypadku osób pracujących na umowę zlecenie lub umowę o dzieło).

4. Do kategorii nauczycieli zatrudnionych w pełnym wymiarze czasu pracy zaliczono wszystkie osoby zatrudnione w samodzielnej szkole oraz nauczycieli, którzy formalnie byli zatrudnieni w zespole szkół, specjalnym ośrodku szkolno-wychowawczym itp., ale pełnili obowiązki zaliczane do obowiązkowych zajęć dydaktycznych w szkołach różnych typów.

Współczynniki skolaryzacji

1. Współczynniki skolaryzacji są miarą powszechności nauczania.

Współczynnik skolaryzacji brutto jest to relacja liczby osób uczących się (stan na początku roku szkolnego) na danym poziomie kształcenia (niezależnie od wieku) do liczby ludności (stan w dniu 31 grudnia) w grupie wieku określonej jako odpowiadająca temu poziomowi nauczania.

Współczynnik skolaryzacji netto jest to relacja liczby osób uczących się (stan na początku roku szkolnego) na danym poziomie kształcenia (w danej grupie wieku) do liczby ludności (stan w dniu 31 grudnia) w grupie wieku określonej jako odpowiadająca temu poziomowi nauczania.

2. W roku szkolnym 2014/15 dzieci 6-letnie urodzone w pierwszej połowie 2008 r. objęte zostały obowiązkiem nauki w klasie I szkoły podstawowej. W związku z powyższym do wyznaczenia współczynnika skolaryzacji netto i brutto dla szkół podstawowych, oprócz dzieci w wieku 7-12 lat, ujęta została połowa liczby dzieci w wieku 6 lat (połowa dzieci urodzonych w 2008 r.). W roku szkolnym 2015/16 obowiązkiem tym objęte zostały już wszystkie 6-latki, zatem do obliczenia wskaźników wykorzystano liczbę wszystkich dzieci w wieku 6-12 lat. W roku szkolnym 2016/17 obowiązkiem szkolnym objęto dzieci 7-letnie, dlatego też współczynniki skolaryzacji netto i brutto dla szkół podstawowych liczone były dla dzieci w wieku 7-12 lat, w roku szkolnym 2017/18 – 7-13 lat, a od roku szkolnego 2018/19 – 7-14 lat.

Methodological notes

1. All information included in the publication "Education in the 2023/2024 school year" is presented according to the organisational status of the school system regulated by the Act of 14 December 2016, the Law on School Education (Journal of Laws 2023 item 900, as amended) and the Act of 7 September 1991 on the Education System (Journal of Laws 2022 item 2230, as amended).

2. The presented data, in addition to the 2023/24 school year, also cover major data gathered since 2010. The reform of the school system conducted in 2017 had an impact on the scope of the presented statistical data (including the number of students and graduates of respective schools at various levels of education), which should be taken into account when analysing statistical data regarding the education system.

3. The data are derived from the Educational Information System operating under the Act of 15 April 2011 (Journal of Laws 2022 item 868). Data on schools, except for those on graduates, are given as of 30 September. Data on graduates relate to the 2022/23 school year. The number of extramural graduates is included in the number of graduates of schools for adults and post-secondary schools.

4. Information regarding public expenditure on education refers to calendar years.

Main definitions

1. **School** is understood as an organisational entity established, under the provisions of the Law on School Education, on the basis of a charter or a record in the register by a government administration body, a local governing body, a legal or natural person. A school conducts training of a specific kind and on a specific level, has a statute conferred by an administrative body or the head person, specifying its name, type, the governing authority and internal organisation, etc. Schools and pre-primary establishments (including nursery schools) can be public and non-public.

2. **Public school** is an educational institution established on the basis of a charter by a government administration body or a local governing body (gmina, powiat, voivodship) or other legal or natural persons. It provides free schooling and implements programmes laid down by the minister responsible for school education, and applies the principles of assessing and classifying pupils, set by that minister.

3. **A non-public school** is an educational institution run by legal or natural persons on the basis of a record in the register of non-public establishments and schools maintained by the department of education of a competent local government unit. A non-public school can obtain the competences of a public school (which consists in, e.g. the right to confer certificates and national diplomas), if it implements the minimum curriculum and applies the principles of classifying and promoting pupils and students, as established by the minister responsible for school education, enabling students to obtain official certificates or diplomas.

4. The competent ministers and local governing bodies (gminas, powiats and voivodships) can establish and govern only public schools.

A gmina's own task is to establish and run public nursery schools (including special nursery schools), primary schools (excluding special schools). A powiat's task is to establish and run post-primary schools (including special schools), special primary schools, as well as youth educational centres, youth sociotherapy centres, special education and care centres, special educational centres, out-of-school educational institutions (youth centres, youth cultural centres, etc.) and other educational establishments.

5. In the publication, schools are subdivided into **schools for children and youth and schools for adults** which organise education on different principles. Data on special schools for children and youth are also listed separately. Persons aged 18 and older (as well as those who turn 18 in the calendar year in which they are enrolled) are admitted to schools for adults.

6. **Grade** is understood as a group of pupils or students learning according to the curriculum for a given school year. Numerous grades are divided into sections (e.g. 6a, 6b, 6c).

7. Combined grades can be organised in special cases, comprising pupils from different grades. If teaching in combined grades is organised at the school, the headperson, when establishing the school curriculum, adjusts the curriculum framework accordingly, taking into account the need for the full implementation of the adopted teaching programmes. This also applies to special schools – in the cases justified by a small number of pupils or by treatment conditions in hospital wards – in which it is allowed to organise education in combined grades, consisting mainly of pupils of one type of school.

8. Section is the basic organisational entity of a school which comprises a group of pupils being educated in the same grade. An additional distinguishing feature of a section can be a specific composition of a group of pupils (a special section, an integrated section, a mainstream section) or a curriculum (a bilingual section, job-training section).

9. The system of artistic education for the youth talented in various fields of art operates in Poland in parallel to the general education system. Art education rests with the minister responsible for culture and protection of national heritage. The system of art education in Poland consists of public and non-public art schools (schools teaching only art subjects and general art schools), artistic facilities (art clubs) and dormitories for students learning away from their place of residence. Art education can be continued at higher education institutions (higher education institutions of art studies). Art schools, as a division of vocational education, provide training in the occupations of a musician, visual artist, dancer, musical performer, circus performer.

Schools educating in artistic occupations include:

- music schools: 4-, 6-, 8-year first degree schools, second degree (6-year general schools and 4-, 6-year schools educating exclusively in the field of art, and post-secondary music schools),
- schools of visual arts: 5-year general secondary schools of visual arts and post-secondary schools of visual arts,
- 9-year general ballet schools (providing general education at the level of 4-8 grades of a primary school and general secondary school),
- 9-year dance arts schools,
- 3-year circus arts schools.

Schools providing education exclusively in the field of art may have a shortened training cycle, depending on the student's age and specialisation of training. First degree art schools do not lead to professional certification, while graduates of second degree art schools, after passing the diploma examination, obtain a professional title.

10. School graduates are persons who completed the highest (according to the curriculum) grade in a given type of school and obtained this school's certificate. The publication contains data regarding graduates of primary schools, lower secondary and post-primary schools: stage I sectoral vocational schools, stage II sectoral vocational schools, special job-training schools, general secondary schools, technical secondary schools, art schools and post-secondary schools.

11. Full-time compulsory education in Poland is fulfilled by attending primary schools. In the 2023/24 school year, all children aged 7 years (those whose compulsory school attendance was not postponed) were covered by full-time compulsory education which lasts until the primary school completion, but no longer than until 18 years of age. In addition, since the 2016/17 school year, six-year-old children have been obliged to attend one-year introductory school sections operating within primary schools or pre-schools.

12. After completing the primary school, part-time compulsory education obligation (imposed by the Constitution of the Republic of Poland) can be fulfilled by attending a post-primary school or undergoing, under separate legislation, on-the-job-training. A student who completed the post-primary school before reaching the age of 18 may also pursue part-time compulsory education in a higher education institution or vocational qualification courses. Part-time compulsory education also covers the participation of children and youth with a severe intellectual disability in rehabilitation and education classes organised under separate regulations.

Pre-primary education

1. Pre-primary establishments are facilities for children between the age 3 years and beginning of their education in a primary school, providing care and preparing them for school education. Pre-primary establishments include: nursery schools, pre-primary sections in primary schools, pre-primary education units and pre-primary centres.

Until the 2003/04 school year, children had the right to a one-year pre-school preparation. Since the 2004/05 school year, children aged 6 years have been covered by compulsory one year pre-school preparation in nursery schools or in other forms of pre-primary education, with the exception of the 2011/12–2015/16 school years when children aged 5 years were covered by compulsory education.

2. Special nursery schools are organised for children with disabilities – deaf, hearing impaired, blind, vision impaired, with impaired motor-skills (including aphasia), moderate or severe intellectual disability, autism (including Asperger syndrome) or multiple disabilities. Compulsory education can be postponed for children with the statement of special education needs and for children over the age of 6 in special pre-primary education, but no longer than up to the end of the school year in the calendar year in which the child turns 9.

Primary schools

1. Primary school – an eight-year school in which the last year of education ends with a compulsory eight-grader exam checking the student’s knowledge and skills as provided for in the core curriculum of general education. The organisational structure of primary schools comprises grades 1-8 in which education is compulsory.

Primary schools also cover: special schools, branch schools and general art schools not leading to professional certification simultaneously implementing the primary school curriculum.

6-year-old children, at the parents’ request, were allowed to start education in the first grade of primary school in the 2009/10-2013/14 school years. In the 2014/15 school year, 6-year-old children born in the first half of 2008 began compulsory education in the first grade of primary school, in the 2015/16 school year – all 6-year-olds born in 2009. Since the 2016/17 school year, children aged 7 have been covered by compulsory education. 6-year-old children can start education in the first grade of primary schools at their parents’ request.

2. Branch school is an element of the primary education system. These schools are subordinated to primary schools. Branch schools can organise joint grades: 1-3, or 1-4. Branch is an organisational unit conducting educational activity subordinate to a parent entity. Branches can be created only by entities for which such a possibility is stipulated in the act or in the implementing rules for the Education System Act.

3. Art schools not leading to professional certification (1st degree) are divided into general schools and schools educating exclusively in the field of art. General art schools which do not lead to professional certification, but simultaneously implement the primary school curriculum (8-year music schools), are included in the section concerning primary schools. Other art schools which implement the first level of art education but which do not lead to professional certification are presented separately from vocational education.

Lower secondary schools

1. Lower secondary schools, operating until the 2018/19 school year, were 3-year schools for youth (aged 13 to 15). Education in lower secondary schools was compulsory. Graduation from a 6-year primary school was the formal requirement for admission to a lower secondary school. In the last year of education, pupils proceeded to compulsory external examination the result of which was a criterion for admission to upper secondary or post-primary school.

Post-primary schools

1. Post-primary schools in the 2023/24 school year included: 4-year general secondary schools, 5-year technical secondary schools, 3-year stage I sectoral vocational schools, 2-year stage II sectoral vocational schools, 3-year special job-training schools and post-secondary schools. General art schools leading to professional certification were also included in these schools. Data on these types of schools are presented separately.

2. Stage I sectoral vocational schools are 3-year schools providing basic sectoral vocational education, leading to the award of a diploma confirming qualifications in an occupation upon passing the examination. Education may be continued in stage II sectoral vocational schools or in general secondary school for adults, starting in grade 2.

3. Stage II sectoral vocational schools are 2-year schools providing secondary sectoral vocational education, leading to the award of a vocational diploma of a professional technician, upon passing a vocational exam for a given occupation and obtaining the secondary school matriculation certificate after passing the matriculation examination, providing eligibility for higher education. Candidates who graduated from stage I sectoral vocational school within 5 school years preceding the school year which they are applying for are eligible for stage II sectoral vocational education.

4. Special job-training schools are 3-year special schools exclusively for students with a moderate or severe intellectual disability, as well as for students with multiple disabilities. The school completion enables the student to obtain a certificate confirming preparation for work. This type of school does not provide for further education.

5. General secondary schools are schools leading to the award of the secondary school matriculation certificate upon passing the matriculation examination. Education lasts for 4 years, but in bilingual schools (bilingual sections) with an introductory grade - one year longer. The general secondary school graduates acquire secondary education on completion of the highest (according to the curriculum) grade, which allows them to apply to post-secondary schools. Having passed the matriculation examination, they become eligible for higher education.

6. Technical secondary schools are 5-year schools leading, upon passing the examination, to obtaining a diploma confirming all or partial qualifications within a particular occupation, as well as the secondary school matriculation certificate (after passing the matriculation examination). Vocational training is conducted within the occupations specified in the Regulation of the Minister of Education of 15 February 2019 on the classification of occupations in sectoral vocational education (Journal of Laws item 316, as amended).

7. General secondary art schools leading to professional certification, which include 6-year general second-degree music schools, 5-year general secondary schools of visual arts and 9-year general ballet schools. The graduates of general secondary art schools acquire secondary education and, after passing the secondary school matriculation examination, obtain the matriculation certificate. Having completed the school leading to professional certification, the student obtains a professional title.

8. Art schools leading to professional certification (without general education programme) are schools which include second-degree music school, circus arts school, dance arts school and post-secondary schools of visual arts and post-secondary music schools. After completing the school and passing the final exam, a graduate obtains a diploma confirming the attainment of a professional title.

9. Schools for adults comprise primary and general secondary schools for adults. Schools for adults are intended for persons who are or will turn 18 in the calendar year in which they are admitted to school and who have a certificate qualifying for further education at a given level. Since the 2017/18 school year, the graduates of grade 6 of primary school have been able to apply to grade 7 of primary school for adults.

Post-secondary schools

1. Post-secondary schools are schools enabling persons with general secondary education to obtain a diploma certifying vocational qualifications upon passing examinations confirming qualifications for a given occupation.

Post-secondary schools include post-secondary vocational schools and colleges of social work.

Education in post-secondary schools lasts up to 2.5 years. In post-secondary vocational schools, the curriculum encompasses all qualifications identified within a particular occupation. The graduates who have passed the required external examinations acquire a diploma confirming qualifications for a particular occupation.

2. Colleges of social work train in the profession of a social worker and in the field of organisation of social welfare, on a full-time (day) or part-time (extramural) basis. The education lasts 3 years (6 semesters) and ends with an examination conducted by the commission appointed by the principal of the college. A diploma confirming the completion of a college of social work certifies the qualification of a social worker.

Colleges can provide specialised training in the field of organisation of social assistance, in the profession of social worker and social work supervisors.

Special education

1. Special education is organised for children and youth with disabilities, socially maladjusted and at risk of social maladjustment, requiring special organisation of teaching and working methods. It may be conducted within the school system or in the form of individualised instruction. Special education is provided in:

- nursery schools and mainstream schools in which special or integrated and mainstream sections are established,
- special nursery schools and schools operating independently,
- special education and care centres, other educational establishments or healthcare institutions (including health resorts).

2. Data on special schools are presented in tables concerning the relevant level of teaching. Pupils and students with special educational needs pursue their education in one of the organisational forms of education provided on the basis of the opinion of the public psychological and pedagogical counselling centre (or other public specialist outpatient clinic) on the need for special education or individual instruction (Regulation of the Minister of Education of 7 September 2017, Journal of Laws 2017 item 1743, as amended; Regulation of the Minister of Education of 24 July 2015, Journal of Laws 2015 item 1113, as amended).

3. Students with the statement of special educational needs need not be disabled as defined in the Act on Vocational and Social Rehabilitation and Employment of People with Disabilities. Likewise, students with disabilities do not need a statement of special needs.

4. Pupils in nursery schools and primary schools (excluding special schools) also receive psychological and pedagogical assistance. It is available to pupils without the statement of special needs issued by a psychological and pedagogical counselling centre or specialist outpatient clinic. The pupils might participate in classes on the basis of a consultative opinion. The education includes: therapeutic and compensatory classes, educational support and remedial classes, as well as specialist classes: corrective and compensatory, speech therapy and developing emotional and social competencies.

5. Special section is organised in nursery schools or mainstream schools for pupils with the statement of special educational needs. The number of pupils with disabilities in such a section should amount to between 4 and 16 pupils in a section, depending on a degree of disability.

6. Integrated section is organised to enable pupils/students with a statement of special educational needs to acquire knowledge and skills within their capabilities in a nursery school or mainstream school setting. An integrated section should comprise a maximum of 20 children or pupils, including a maximum of 5 children or pupils with disabilities in each section.

7. Mainstream section is not strictly defined in the educational regulations. It is a section (neither special nor integrated) organised in a mainstream school.

8. Therapeutic sections is organised for pupils with uniform or multiple disorders who require adjusting the organisation and teaching process to their specific educational needs, as well as long-term specialist support. The number of pupils in therapeutic sections should amount up to 15. The curriculum of therapeutic sections includes corrective and compensatory classes for children suffering from dyslexia, dysgraphia and dysortographia and compensatory classes for children with learning difficulties.

9. Educational support and remedial classes are organised for pupils with learning difficulties, particularly in meeting educational requirements specified in the core curriculum for general education at a given stage. Classes may be attended by up to 8 pupils.

10. Specialist classes are organised for pupils/students who have learning difficulties and demonstrate developmental disorders requiring support. The specialist classes include: corrective and compensatory classes, speech therapy classes, classes developing emotional and social competencies and other kinds of therapeutic activities. In justified cases and with the approval of the school governing body, specialist classes can be provided in a form of individual instruction.

11. Corrective and compensatory classes are organised for pupils/students with developmental disorders and deviations or specific learning difficulties. Classes are conducted by teachers with qualifications required for educational therapy and may be attended by up to 5 pupils.

12. Speech therapy classes are organised for pupils/students with speech disorders which cause disruptions in communication and hinder learning. Classes are conducted by teachers qualified in speech therapy or school speech therapy and may be attended by up to 4 students.

13. Classes developing emotional and social competencies are organised for pupils/students with difficulties in social functioning. The number of participants in classes may not exceed 10, unless a larger number is justified by the students' needs. **Other therapeutic** classes are organised for pupils with developmental disorders and deviations who have difficulties in a nursery school, school or establishment and difficulties in active and full participation in the life of a nursery school, a school or establishment.

14. The child and youth care is provided by special educational institutions such as special education and care centres, rehabilitation and education centres, resort homes for children as well as through extracurricular activities developing interests and aptitudes, conducted in and outside the school setting.

15. Special education and care centres and special education centres are facilities for disabled children and youth aged 3 years and more who cannot, due to their disability, attend a regular pre-school or a school.

16. Rehabilitation and education centres are facilities enabling children and youth with a severe intellectual disability to fulfil their schooling obligation through participating in rehabilitation and education classes.

17. Youth sociotherapy centres are facilities for socially maladjusted youth having behavioural disorders and susceptible to addiction to a degree affecting performance of life tasks without receiving special assistance.

18. The task of **out-of-school education** is to provide children and youth with conditions for development of interests and aptitudes, their social activity and leisure skills. **Out-of-school educational establishments** include youth centres, youth cultural centres, out-of-school activity centres, Jordan's gardens, interschool sports centres and other specialist facilities such as young technicians' centres, planetaria, etc.

19. Boarding school is a care and educational facility designated for youth attending general and vocational schools located away from their place of permanent residence. The boarding school is an integral part of the school. The task of the boarding school is to provide accommodation and constant care, meal preparation facilities, conditions for learning and rest.

20. Dormitory is an inter-school facility serving as a boarding school.

21. Providing meals is a task related to the school's caregiving function. For this purpose, the school may run a canteen. All regulations concerning access to canteen services, including fees for meals, are set by a headperson and approved by school governing authority. The fees cannot exceed the cost of ingredients. In a particularly vulnerable situation, the fee can be reduced or waived. The tables disclose persons (students and school employees) receiving full-price, subsidised or reimbursed meals. The cost of reimbursed meals is covered by a local government social assistance institution.

Teachers

1. The data on teachers relate to the teachers (including religion teachers) employed to implement compulsory educational programmes, i.e. excluding day-room teachers and librarians conducting only extracurricular activities, etc. Only the part of the job related to teaching is included (excluding the form tutor's duties, conducting extracurricular activities, managerial functions, etc.).

2. The data on the number of teachers are given in full-time equivalents for full-time and part-time employed teachers. Data on teachers' employment may not sum up due to rounding.

3. The status of a full-time or part-time employee was assigned to all teachers regardless of the form of the employment (e.g. also to the teachers employed under a mandate or task-specific contract).

4. The category of full-time teachers includes all persons employed in an autonomous school and those who were formally employed in a school complex, a special educational centre, etc., but performed duties mandatory for schools of various types.

Enrollment rates

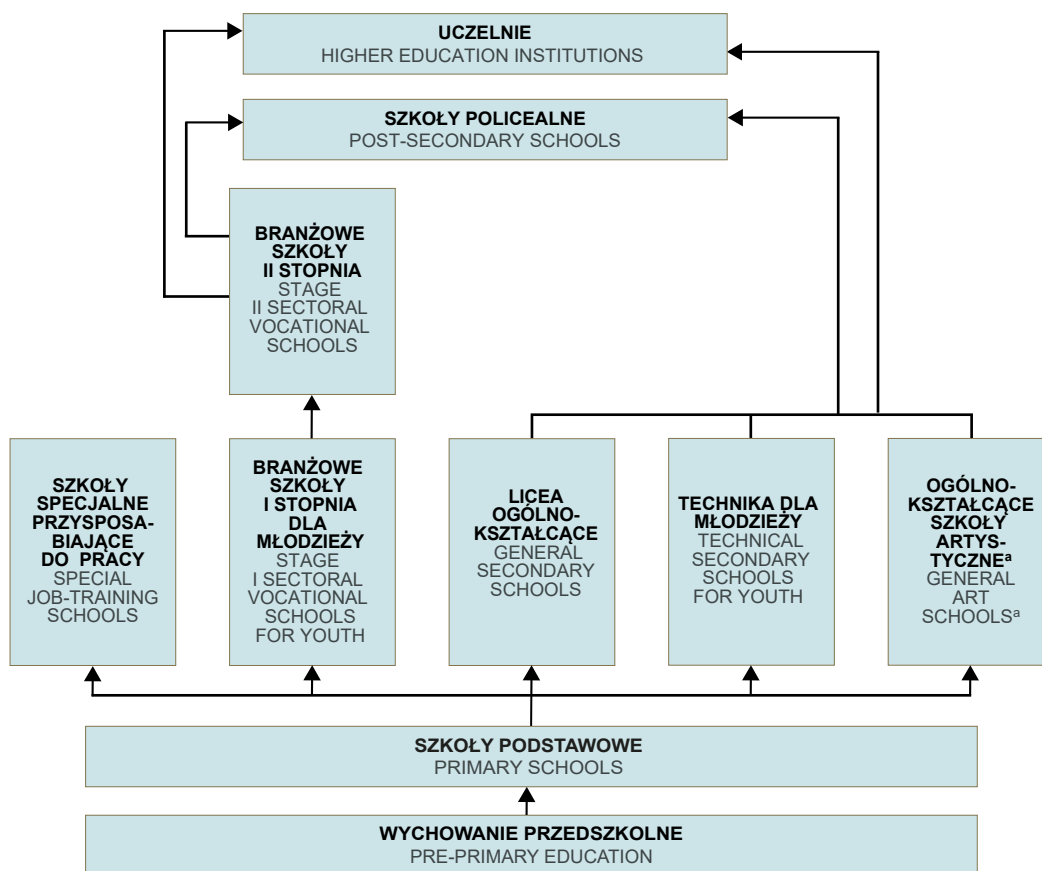
1. Enrollment rates are a measure of access to education.

Gross enrollment rate – the ratio of the number of pupils or students (as of the beginning of the school year) at a given level of education (regardless of age) to the population (as of 31 December) in the age group defined as corresponding to this level of education.

Net enrollment rate – the ratio of the number of pupils or students in a given age group (as of the beginning of the school year) at a given level of education to the population (as of 31 December) in the age group defined as corresponding to this level of education.

2. In the 2014/15 school year, full-time compulsory education in the first grade of primary school was imposed on the 6-year-old children born in the first half of 2008. Therefore, to determine the gross and net enrollment rate for primary school in the 2014/15 school year, only half the number of 6-year-old children and all children aged 7-12 were taken into account. In the 2015/16 school year, this obligation covered all children aged 6. Therefore, the total number of children aged 6-12 was used to calculate the indicators. In the 2016/17 school year, children aged 7 were subject to full-time compulsory education, so the primary school enrollment rates were calculated for children aged 7-12, in the 2017/18 school year – for those aged 7-13, since the 2018/19 school year – aged 7-14.

Edukacja według szczebli kształcenia w roku szkolnym 2023/24
 Education by levels in the 2023/24 school year



a Dające uprawnienia zawodowe.
 a Leading to professional certification.

Zmiany w systemie edukacji w Polsce
Changes in the system of education in Poland

Wiek Age	2014/15-2015/16			2016/17			Od 2017/18 From 2017/18		
5	„0”								
6	I SP 1 PS			„0”			„0”		
7	II SP 2 PS			I SP 1 PS			I SP 1 PS		
8	III SP 3 PS			II SP 2 PS			II SP 2 PS		
9	IV SP 4 PS			III SP 3 PS			III SP 3 PS		
10	V SP 5 PS			IV SP 4 PS			IV SP 4 PS		
11	VI SP 6 PS			V SP 5 PS			V SP 5 PS		
12	I G 1 LSS			VI SP 6 PS			VI SP 6 PS		
13	II G 2 LSS			I G 1 LSS			VII SP 7 PS		
14	III G 3 LSS			II G 2 LSS			VIII SP 8 PS		
15	I LO 1 GSS	I T 1 T	I ZSZ 1 BVS	III G 3 LSS			I LO 1 GSS	I T 1 T	I BS1° 1 SVS1°
16	II LO 2 GSS	II T 2 T	II ZSZ 2 BVS	I LO 1 GSS	I T 1 T	I ZSZ 1 BVS	II LO 2 GSS	II T 2 T	II BS1° 2 SVS1°
17	III LO 3 GSS	III T 3 T	III ZSZ 3 BVS	II LO 2 GSS	II T 2 T	II ZSZ 2 BVS	III LO 3 GSS	III T 3 T	III BS1° 3 SVS1°
18		IV T 4 T		III LO 3 GSS	III T 3 T	III ZSZ 3 BVS	IV LO 4 GSS	IV T 4 T	I BS2° 1 SVS2°
19					IV T 4 T			V T 5 T	II BS2° 2 SVS2°

SP – szkoła podstawowa
 PS – primary school

G – gimnazjum
 LSS – lower secondary school

LO – liceum ogólnokształcące
 GSS – general secondary school

T – technikum
 T – technical secondary school

ZSZ – zasadnicza szkoła
 zawodowa
 BVS – basic vocational school

BS – branżowa szkoła
 SVS – sectoral vocational school

Aneks 1

Annex 1

KLASYFIKACJA ZAWODÓW SZKOLNICTWA BRANŻOWEGO I ARTYSTYCZNEGO

Klasyfikacja na podstawie załącznika do rozporządzenia Ministra Edukacji Narodowej z dnia 15 lutego 2019 r. w sprawie klasyfikacji zawodów szkolnictwa branżowego (Dz. U. poz. 316, z późn. zm.) i rozporządzenia Ministra Kultury i Dziedzictwa Narodowego z dnia 8 kwietnia 2019 r. w sprawie klasyfikacji zawodów szkolnictwa artystycznego (Dz. U. poz. 717, z późn. zm.). Klasyfikacja zawodów obejmuje zawody, w których może odbywać się kształcenie zawodowe.

Zawody objęte klasyfikacją zostały ujęte w grupy wielkie, duże i średnie, zgodnie z podziałem zawodów ustalonym w Klasyfikacji Zawodów i Specjalności dla potrzeb rynku pracy, określonej w rozporządzeniu Ministra Pracy i Polityki Społecznej z dnia 7 sierpnia 2014 r. (Dz. U. z 2018 r. poz. 227, z późn. zm.).

CLASSIFICATION OF OCCUPATIONS FOR VOCATIONAL AND ART EDUCATION

Classification based on an appendix to the Regulation of the Minister of Education of 15 February 2019 on the classification of occupations for vocational education (Journal of Laws item 316, as amended) the Regulation of the Minister of Culture and National Heritage of 8 April 2019 (Journal of Laws item 717, as amended) on the classification of occupations for art education. The classification covers all occupations within vocational education.

The occupations specified in this classification are categorised into major, sub-major and minor groups, according to the Classification of Occupations and Specialisations for Labour Market Needs, laid down in the Regulation of the Minister of Labour and Social Policy of 7 August 2014 (Journal of Laws 2018 item 227, as amended).

Symbol cyfrowy i nazwa grupy wielkiej Numerical symbol and name of the major group	Symbole cyfrowe i nazwy grup wyodrębnionych w ramach grupy wielkiej Numerical symbols and names of groups within the major group		Zawody ujęte w grupie średniej Occupations within the minor group
	Grupy duże Sub-major groups	Grupy średnie Minor groups	
3. Technicy i inny średni personel Technicians and associate professionals	31. Średni personel nauk fizycznych, chemicznych i technicznych Science and engineering associate professionals	311. Technicy nauk fizycznych, chemicznych i technicznych Physical and engineering science technicians	Technik analityk Analyst Technik budownictwa kolejowego Railway construction technician Technik elektroniki Electronic technician Technik elektryk Electric power technician Technik garbarz Tanning technician Technik geodeta Land survey technician Technik geolog Geology technician Technik górnictwa otworowego Mining-plant technician Technik papiernictwa Paper processing technician Technik ceramik Ceramic technician Technik górnictwa podziemnego Underground exploitation technician Technik przemysłu metalurgicznego Metallurgy technician Technik inżynierii środowiska i melioracji Environmental engineering and drainage technician

Symbol cyfrowy i nazwa grupy wielkiej Numerical symbol and name of the major group	Symbole cyfrowe i nazwy grup wyodrębnionych w ramach grupy wielkiej Numerical symbols and names of groups within the major group		Zawody ujęte w grupie średniej Occupations within the minor group
	Grupy duże Sub-major groups	Grupy średnie Minor groups	
3. Technicy i inny średni personel (cd.) Technicians and associate professionals (cont.)	31. Średni personel nauk fizycznych, chemicznych i technicznych (cd.) Science and engineering associate professionals (cont.)	311. Technicy nauk fizycznych, chemicznych i technicznych (cd.) Physical and engineering science technicians (cont.)	<p>Technik mechanik Mechanic technician</p> <p>Technik obuwnik Shoe-making technician</p> <p>Technik odlewnik Moulding technician</p> <p>Technik technologii chemicznej Chemical technician</p> <p>Technik technologii drewna Forest product technician</p> <p>Technik technologii szkła Glass technician</p> <p>Technik technologii odzieży Garments production technician</p> <p>Technik technologii wyrobów skórzanых Leather products technician</p> <p>Technik transportu kolejowego Rail transportation technician</p> <p>Technik chłodnictwa i klimatyzacji Refrigeration and air conditioning technician</p> <p>Technik inżynierii sanitarnej Sanitation engineering technician</p> <p>Technik urządzeń sanitarnych Sanitation technician</p> <p>Technik robót wykończeniowych w budownictwie Finishing works technician in construction</p> <p>Technik wiertnik Drilling and boring technician</p> <p>Technik włókiennik Textile production technician</p> <p>Technik budownictwa Construction technician</p> <p>Technik mechatronik Mechanical engineering technician</p> <p>Technik grafiki i poligrafii cyfrowej Graphic arts and digital printing technician</p> <p>Technik pojazdów samochodowych Motor vehicle technician</p> <p>Technik włókienniczych wyrobów dekoracyjnych Decorative textile products technician</p> <p>Technik automatyk sterowania ruchem kolejowym Railroad traffic control technician</p> <p>Technik elektroenergetyk transportu szynowego Electrical power engineering in rail transportation technician</p> <p>Technik budownictwa wodnego Hydroengineering technician</p> <p>Technik przeróbki kopalin stałych Solid minerals processing technician</p> <p>Technik energetyk Energetics technician</p> <p>Technik gazownictwa Gas technician</p> <p>Technik urządzeń i systemów energetyki odnawialnej Renewable energy systems and appliances technician</p>

Symbol cyfrowy i nazwa grupy wielkiej Numerical symbol and name of the major group	Symbole cyfrowe i nazwy grup wyodrębnionych w ramach grupy wielkiej Numerical symbols and names of groups within the major group		Zawody ujęte w grupie średniej Occupations within the minor group
	Grupy duże Sub-major groups	Grupy średnie Minor groups	
3. Technicy i inny średni personel (cd.) Technicians and associate professionals (cont.)	31. Średni personel nauk fizycznych, chemicznych i technicznych (cd.) Science and engineering associate professionals (cont.)	311. Technicy nauk fizycznych, chemicznych i technicznych (dok.) Physical and engineering science technicians (cont.)	<p>Technik budowy dróg Road construction technician</p> <p>Technik renowacji elementów architektury Restoration of architectural monuments technician</p> <p>Technik elektroniki i informatyki medycznej Electronic and medical informatics technician</p> <p>Technik budowy jednostek pływających Offshore vessel construction technician</p> <p>Technik pożarnictwa Fire and life safety technician</p> <p>Technik transportu drogowego Road transportation technician</p> <p>Technik budowy i strojenia fortepianów i pianin Piano construction technician</p> <p>Technik procesów drukowania Printing processes technician</p> <p>Technik procesów introligatorskich Bookbinding processes technician</p> <p>Technik urządzeń dźwigowych Crane technician</p> <p>Technik przemysłu mody Fashion industry technician</p> <p>Technik górnictwa odkrywkowego Surface mining technician</p> <p>Technik mechanizacji rolnictwa i agrotroiki Agricultural mechanization and agrotronics technician</p> <p>Technik szerokopasmowej komunikacji elektronicznej Broadband electronic communication technician</p> <p>Technik automatyk Automation technician</p> <p>Technik spawalnictwa Welding technician</p> <p>Technik pojazdów kolejowych Railway vehicles technician</p> <p>Technik dekarstwa Roofing technician</p> <p>Technik robotyk Robotics technician</p> <p>Technik stylisty Stylist technician</p> <p>Technik izolacji przemysłowych Industrial insulation technician</p> <p>Technik obsługi przemysłu targowo-wystawienniczego Trade fair and exhibition service technician</p> <p>Technik przemysłu jachtowego Yacht industry technician</p> <p>Technik montażu i automatyki stolarki budowlanej Installation and automation technician for building joinery</p> <p>Technik aranżacji wnętrz Interior design technician</p> <p>Technik przemysłu drzewnego Wood industry technician</p>

Symbol cyfrowy i nazwa grupy wielkiej Numerical symbol and name of the major group	Symbole cyfrowe i nazwy grup wyodrębnionych w ramach grupy wielkiej Numerical symbols and names of groups within the major group		Zawody ujęte w grupie średniej Occupations within the minor group
	Grupy duże Sub-major groups	Grupy średnie Minor groups	
3. Technicy i inny średni personel (cd.) Technicians and associate professionals (cont.)	31. Średni personel nauk fizycznych, chemicznych i technicznych (dok.) Science and engineering associate professionals (cont.)	313. Kontrolerzy (sterowniczy) procesów przemysłowych Contrillers (operators) of industrial processes	Operator maszyn i urządzeń w gospodarce odpadami Machine and equipment operator in waste management
		314. Technicy nauk biologicznych, rolniczych i technologii żywności Life science technicians and related associate professionals	Technik hodowca koni Horse breeder Technik leśnik Forestry technician Technik ogrodnik Gardening technician Technik pszczelarz Apiculture technician Technik rolnik Agriculture technician Technik rybactwa śródlądowego Inland fishery technician Technik architektury krajobrazu Landscape architecture technician Technik technologii żywności Food processing technology technician Technik przetwórstwa mleczarskiego Dairy product processing technician
		315. Pracownicy transportu morskiego, żeglugi śródlądowej i lotnictwa (z wyłączeniem sił zbrojnych) Ship and aircraft controllers and technicians	Technik mechanik okrętowy Ship mechanical engineering technician Technik nawigator morski Sea navigator technician Technik rybołówstwa morskiego Sea fishery technician Technik żeglugi śródlądowej Inland navigation technician Technik awionik Avionics technician Technik mechanik lotniczy Aviation mechanical engineering technician Technik elektroautomatyk okrętowy Marine electrical automation technician
	32. Średni personel do spraw zdrowia Health associate professionals	321. Technicy medyczni i farmaceutyczni Medical and pharmaceutical technicians	Technik elektroradiolog Electrocardiogram technician Technik sterylizacji medycznej Medical sterilization technician Protetyk słuchu Hearing aid technician Technik farmaceutyczny Pharmceutical technician Technik dentystyczny Dentistry technician Technik ortopeda Othopedic technician
		323. Praktykujący niekonwencjonalne lub komplementarne metody terapii Traditional and complementary medicine associate professionals	Podolog Podiatrist
		324. Technicy weterynarii Veterinary technicians and assistants	Technik weterynarii Veterinary technician

Symbol cyfrowy i nazwa grupy wielkiej Numerical symbol and name of the major group	Symbole cyfrowe i nazwy grup wyodrębnionych w ramach grupy wielkiej Numerical symbols and names of groups within the major group		Zawody ujęte w grupie średniej Occupations within the minor group
	Grupy duże Sub-major groups	Grupy średnie Minor groups	
3. Technicy i inny średni personel (cd.) Technicians and associate professionals (cont.)	32. Średni personel do spraw zdrowia (dok.) Health associate professionals (cont.)	325. Inny średni personel do spraw zdrowia Other health associate professionals	Asystentka stomatologiczna Dental assistant Higienistka stomatologiczna Dental sanitarian Ortoptystka Ortoptician Ratownik medyczny Paramedic Technik masażysta Masseur Terapeuta zajęciowy Occupational therapist Technik optyk Optician Opiekunka dziecięca Child-care worker Technik bezpieczeństwa i higieny pracy Health and safety technician Technik ochrony środowiska Environment protection technician Technik gospodarki odpadami Waste management technician
	33. Średni personel do spraw biznesu i administracji Business and administration associate professionals	331. Średni personel do spraw finansowych Financial and mathematical associate professionals	Technik agrobiznesu Agrobusiness technician Technik ekonomista Economic technician
		333. Pośrednicy usług biznesowych Business services agents	Technik reklamy Advertising specialist Technik spedytor Forwarding agent Technik eksploatacji portów i terminali Terminal operations technician Technik logistyki Logistics technician
		334. Pracownicy administracyjni i sekretarze wyspecjalizowani Administrative and specialised secretaries	Technik administracji Administrative technician
34. Średni personel z dziedziny prawa, spraw społecznych, kultury i pokrewny Legal, social, cultural and related associate professionals	341. Średni personel z dziedziny prawa, spraw społecznych i religii Legal, social and religious associate professionals	Asystent osoby niepełnosprawnej Assistant for the disabled Opiekunka środowiskowa Community support worker Opiekun w domu pomocy społecznej Social worker at a social care center Opiekun osoby starszej Senior care assistant	
	343. Średni personel w zakresie działalności artystycznej, kulturalnej i kulinarnej Artistic, cultural and culinary associate professionals	Aktor cyrkowy Circus performer Aktor scen muzycznych Musical performer Muzyk Musician Plastyk Visual artist Tancerz Dancer Florysta Florist	

Symbol cyfrowy i nazwa grupy wielkiej Numerical symbol and name of the major group	Symbole cyfrowe i nazwy grup wyodrębnionych w ramach grupy wielkiej Numerical symbols and names of groups within the major group		Zawody ujęte w grupie średniej Occupations within the minor group
	Grupy duże Sub-major groups	Grupy średnie Minor groups	
3. Technicy i inny średni personel (dok.) Technicians and associate professionals (cont.)	34. Średni personel z dziedziny prawa, spraw społecznych, kultury i pokrewny Legal, social, cultural and related associate professionals	343. Średni personel w zakresie działalności artystycznej, kulturalnej i kulinarnej (dok.) Artistic, cultural and culinary associate professionals (cont.)	Fotograf Photographer Technik fotografii i multimediiów Photography and multimedia technician Technik żywienia i usług gastronomicznych Nutrition and food services technician Asystent kierownika produkcji filmowej telewizyjnej Film & TV production assistant Administrator produkcji filmowej i telewizyjnej Film and TV production administrator Technik animacji filmowej Film animation technician Animator rynku książki Book market promoter
	35. Technicy informatycy Information and communications technicians	351. Technicy do spraw technologii teleinformatycznych i pomocy użytkownikom urządzeń teleinformatycznych Information and communications technology operations and user support technicians	Technik informatyk IT technician Technik teleinformatyk ITC technician Technik tyfloinformatyk Typhlotechnology information technician
		352. Technicy telekomunikacji i urzędzeń transmisyjnych Telecommunications and broadcasting technicians	Technik realizacji nagrań Sound engineering technician Technik realizacji nagłośnień Recordings and sound systems producer Technik telekomunikacji Telecommunications technician
4. Pracownicy biurowi Clerical support workers	41. Sekretarki, operatorzy urzędzeń biurowych i pokrewni General and keyboard clerks	411. Pracownicy obsługi biurowej General office clerks	Technik prac biurowych Office administration technician
	42. Pracownicy obsługi klienta Customer services clerks	421. Pracownicy obrotu pieniężnego Tellers, money collectors and related clerks	Technik usług pocztowych i finansowych Postal and financial services technician
		422. Pracownicy do spraw informowania klientów Client information workers	Technik hotelarstwa Hospitality & hotel technician Technik organizacji turystyki Travel consultant
	43. Pracownicy do spraw finansowo-statystycznych i ewidencji materiałowej Numerical and material recording clerks	431. Pracownicy do spraw finansowo-statystycznych Financial and statistics workers	Technik rachunkowości Accounting and bookkeeping clerk
		432. Pracownicy do spraw ewidencji materiałowej i transportu Material recording and transport clerks	Magazynier-logistyk Stock and logistics clerk
44. Pozostali pracownicy obsługi biura Other clerical support workers	441. Pozostali pracownicy obsługi biura Other clerical support workers	Technik księgarstwa Archivist technician	

Symbol cyfrowy i nazwa grupy wielkiej Numerical symbol and name of the major group	Symbole cyfrowe i nazwy grup wyodrębnionych w ramach grupy wielkiej Numerical symbols and names of groups within the major group		Zawody ujęte w grupie średniej Occupations within the minor group
	Grupy duże Sub-major groups	Grupy średnie Minor groups	
5. Pracownicy usług i sprzedawcy Services and sales workers	51. Pracownicy usług osobistych Personal services workers	512. Kucharze Cooks	Kucharz Cook
		513. Kelnerzy i barmani Waiters and bartenders	Kelner Waiter, bartender Technik usług kelnerskich Waiter technician
		514. Fryzjerzy, kosmetyczki i pokrewni Hairdressers, beauticians and related workers	Fryzjer Hair stylist Technik usług fryzjerskich Hairdresser Technik usług kosmetycznych Beautician
		515. Gospodarze obiektów Building and housekeeping supervisors	Technik turystyki na obszarach wiejskich Agrotourism technician
	51. Pracownicy usług osobistych Personal services workers	516. Pozostali pracownicy usług osobistych Other personal services workers	Jeździec Horseman
	52. Sprzedawcy i pokrewni Sales workers	522. Pracownicy sprzedaży w sklepach Shop salespersons	Sprzedawca Salesperson Technik handlowiec Trade broker Technik księgarstwa Bookstore technician
53. Pracownicy opieki osobistej i pokrewni Personal care workers	532. Pracownicy opieki osobistej w ochronie zdrowia i pokrewni Personal care workers in health services	Opiekun medyczny Personal care worker	
54. Pracownicy usług ochrony Protective services workers	541. Pracownicy usług ochrony Protective services workers	Technik ochrony fizycznej osób i mienia Protective services worker	
6. Rolnicy, ogrodnicy, leśnicy i rybacy Skilled agricultural, forestry and fishery workers	61. Rolnicy produkcji towarowej Market-oriented skilled agricultural workers	611. Rolnicy produkcji roślinnej Market gardeners and crop growers	Ogrodnik Gardener
		612. Hodowcy zwierząt Animal producers	Pszczelarz Apiarist
		613. Rolnicy produkcji roślinnej i zwierzęcej Mixed crop and animal producers	Rolnik Farmer
	62. Leśnicy i rybacy Market-oriented skilled forestry, fishery and hunting workers	622. Rybacy Fishery workers, hunters and trappers	Rybak śródlądowy Inland fisherman
7. Robotnicy przemysłowi i rzemieślnicy Craft and related trades workers	71. Robotnicy budowlani i pokrewni (z wyłączeniem elektryków) Building and related trades workers (excluding electricians)	711. Robotnicy budowlani robót stanu surowego i pokrewni Building frame and related trades workers	Betoniarz - zbrojarz Steel fixer and concreter Cieśla Carpenter Monter budownictwa wodnego Water engineering fitter Monter konstrukcji budowlanych Civil engineering fitter Monter nawierzchni kolejowej Railroad surface fitter

Symbol cyfrowy i nazwa grupy wielkiej Numerical symbol and name of the major group	Symbole cyfrowe i nazwy grup wyodrębnionych w ramach grupy wielkiej Numerical symbols and names of groups within the major group		Zawody ujęte w grupie średniej Occupations within the minor group
	Grupy duże Sub-major groups	Grupy średnie Minor groups	
7. Robotnicy przemysłowi i rzemieślnicy (cd.) Industrial workers and craftsmen (cont.)	71. Robotnicy budowlani i pokrewni (z wyłączeniem elektryków) (dok.) Building and related trades workers (excluding electricians) (cont.)	711. Robotnicy budowlani robót stanu surowego i pokrewni (dok.) Building frame and related trades workers (cont.)	Murarz – tynkarz Bricklayer – plasterer Zdun Potter Kamieniarz Stonemason Monter jachtów i łodzi Boatbuilder Monter konstrukcji targowo-wystawienniczych Trade fair and exhibition construction fitter
		712. Robotnicy budowlani robót wykończeniowych i pokrewni Building finishers and related trades workers	Dekarz Roofer Monter sieci i instalacji sanitarnych Sanitary network and systems fitter Monter systemów rurociągowych Pipe fitter Monter izolacji budowlanych Insulation worker Monter izolacji przemysłowych Industrial insulation fitter Monter zabudowy i robot wykończeniowych w budownictwie Building finisher Monter stolarki budowlanej Joinery fitter
		713. Malarze, pracownicy czyszczący konstrukcje budowlane i pokrewni Painters, building structure cleaners and related trade workers	Kominiarz Chimney sweeper Lakiernik samochodowy Coater, varnisher
	72. Robotnicy obróbki metali, mechanicy maszyn i urządzeń i pokrewni Metal, machinery and related trades workers	721. Formierze odlewniczy, spawacze, blacharze, monterzy konstrukcji metalowych i pokrewni Sheet and structural metal workers, moulders and welders and related workers	Blacharz Sheet metal worker Monter kadłubów jednostek pływających Hull and deck assembler Blacharz samochodowy Panel beater Modelarz odlewniczy Metal melter, caster Blacharz izolacji przemysłowych Industrial insulation whitesmith
	722. Kowale, ślusarze i pokrewni Blacksmiths, toolmakers and related trades workers	Operator obrabiarek skrawających Cnc machinist Ślusarz Toolmaker and locksmith Kowal Metal wheel-grinders, polishers and tool sharpeners	
	723. Mechanicy maszyn i urządzeń Machinery mechanics and repairers	Mechanik pojazdów samochodowych Motor vehicle mechanic Mechanik – monter maszyn i urządzeń Industrial-machinery mechanic and fitter Mechanik motocyklowy Motorcycle mechanic Mechanik pojazdów kolejowych Railway vehicle mechanic	

Symbol cyfrowy i nazwa grupy wielkiej Numerical symbol and name of the major group	Symbole cyfrowe i nazwy grup wyodrębnionych w ramach grupy wielkiej Numerical symbols and names of groups within the major group		Zawody ujęte w grupie średniej Occupations within the minor group
	Grupy duże Sub-major groups	Grupy średnie Minor groups	
7. Robotnicy przemysłowi i rzemieślnicy (cd.) Industrial workers and craftsmen (cont.)	73. Rzemieślnicy i robotnicy poligraficzni Handicraft and printing workers	731. Rzemieślnicy Handicraft workers	Automatyk Precision-instrument maker Mechanik precyzyjny Precision mechanic Optyk - mechanik Optics technician Zegarmistrz Horlogy technician Złotnik - jubiler Jeweller Koszykarz - plecionkarz Basketry weaver Rękodzielnik wyrobów włókienniczych Handicraftsman Zdobnik ceramiki Ceramic decorator
		732. Robotnicy poligraficzni Printing trades workers	Drukarz fleksograficzny Flexographic press operator Drukarz offsetowy Offset press operator Operator procesów introligatorskich Bookbinding processes operator
	74. Elektrycy i elektronycy Electrical and electronic trades workers	741. Elektrycy budowlani, elektromechanicy i elektromonterzy Electrical equipment installers and repairers	Elektryk Electrical mechanic and fitter Elektromechanik pojazdów samochodowych Motorvehicle electrician Elektromechanik Electronics mechanic
		742. Monterzy-elektronicy i monterzy instalacji i urządzeń telekomunikacyjnych Electronics and telecommunications installers and repairers	Elektronik Electronics technician Monter sieci i urządzeń telekomunikacyjnych Electrical and telecommunication line installer Mechatronik Mechatronics technician
	75. Robotnicy w przetwórstwie spożywczym, obróbce drewna, produkcji wyrobów tekstylnych i pokrewni Food processing, woodworking, garment and other craft and related trades workers of textiles and related trades workers	751. Robotnicy w przetwórstwie spożywczym i pokrewni Food processing and related trades workers	Cukiernik Confectionery maker Piekarz Baker Przetwórcza mięsa Butcher, fishmonger Przetwórcza ryb Fish processor
		752. Robotnicy obróbki drewna, stolarze meblowi i pokrewni Wood treaters, cabinet-makers and related trades workers	Stolarz Carpenter
		753. Robotnicy produkcji odzieży i pokrewni Garment and related trades workers	Krawiec Tailor Kuśnierz Furrier Tapicer Upholsterer Obuwnik Shoe-maker

Symbol cyfrowy i nazwa grupy wielkiej Numerical symbol and name of the major group	Symbole cyfrowe i nazwy grup wyodrębnionych w ramach grupy wielkiej Numerical symbols and names of groups within the major group		Zawody ujęte w grupie średniej Occupations within the minor group
	Grupy duże Sub-major groups	Grupy średnie Minor groups	
7. Robotnicy przemysłowi i rzemieślnicy (dok.) Industrial workers and craftsmen (cont.)	75. Robotnicy w przetwórstwie spożywczym, obróbce drewna, produkcji wyrobów tekstylnych i pokrewni (dok.) Food processing, woodworking, garment and other craft and related trades workers of textiles and related trades workers (cont.)	753. Robotnicy produkcji odzieży i pokrewni (dok.) Garment and related trades workers (cont.)	Garbarz skór Leather-tanner Kaletnik Purse-maker
8. Operatorzy i monterzy maszyn i urządzeń Plant and machine operators and assemblers	81. Operatorzy maszyn i urządzeń wydobywczych i przetwórczych Mining and mineral processing plant operators	811. Operatorzy maszyn i urządzeń górniczych i pokrewni Mining and mineral processing plant operators	Górnik eksploatacji otworowej Mining-plant operator Wiertacz Driller Górnik eksploatacji podziemnej Underground exploitation miner Górnik odkrywkowej eksploatacji złóż Quarry worker
		812. Operatorzy maszyn i urządzeń do produkcji, przetwórstwa i obróbki wykończeniowej metalu Production, processing and metal finishing machinery operators	Operator maszyn i urządzeń odlewniczych Metal-heat-treating-plant operator Operator maszyn i urządzeń przemysłu metalurgicznego Metallurgical equipment and machinery operator
		813. Operatorzy urządzeń do produkcji wyrobów chemicznych i fotograficznych Chemical and photographic products plant and machine operators	Operator urządzeń przemysłu chemicznego Chemical-products plant operator
		814. Operatorzy maszyn do produkcji wyrobów gumowych, z tworzyw sztucznych i papierniczych Rubber, plastic and paper products machine operators	Operator maszyn i urządzeń do przetwórstwa tworzyw sztucznych Plastics products machine operator
		815. Operatorzy maszyn do produkcji wyrobów włókienniczych, futrzarskich i skórzanych Textiles, fur products and leather production machines operators	Operator maszyn w przemyśle włókienniczym Textile products machine operator
		816. Operatorzy maszyn i urządzeń do produkcji wyrobów spożywczych i pokrewni Food and related products machine operators	Operator maszyn i urządzeń przemysłu spożywczego Food and related products machine operator
		817. Operatorzy maszyn i urządzeń do obróbki drewna i produkcji papieru Wood processing and papermaking plant operators	Mechanik-operator maszyn do produkcji drzewnej Wood processing plant mechanic-operator Operator maszyn i urządzeń przemysłu drzewnego Machine and equipment operator in the wood industry

Symbol cyfrowy i nazwa grupy wielkiej Numerical symbol and name of the major group	Symbole cyfrowe i nazwy grup wyodrębnionych w ramach grupy wielkiej Numerical symbols and names of groups within the major group		Zawody ujęte w grupie średniej Occupations within the minor group
	Grupy duże Sub-major groups	Grupy średnie Minor groups	
8. Operatorzy i monterzy maszyn i urządzeń (dok.) Plant and machine operators and assemblers (cont.)	81. Operatorzy maszyn i urządzeń wydobywczych i przetwórczych (dok.) Mining and mineral processing plant operators (cont.)	818. Operatorzy innych maszyn i urządzeń przetwórczych Other stationary plant and machine operators	Operator urządzeń przemysłu ceramicznego Ceramics machine operator Operator urządzeń przemysłu szklarskiego Glass machine operator
	83. Kierowcy i operatorzy pojazdów Drivers and mobile plant operators	832. Kierowcy samochodów osobowych, dostawczych i motocykli Car, van and motorcycle drivers	Kierowca mechanik Driver mechanic
		834. Operatorzy pojazdów wolnobieżnych i pokrewni Mobile plant operators	Operator maszyn i urządzeń do robót ziemnych i drogowych Earthmoving machine operator Operator maszyn leśnych Forestry plant operator Mechanik - operator pojazdów i maszyn rolniczych Mobile farm plant operator
9. Pracownicy wykonujący prace proste Elementary occupations	91. Pomoce domowe i sprzątaczk Domestic helpers and cleaners	911. Pomoce i sprzątaczk domowe, biurowe, hotelowe Domestic, hotel and office cleaners and helpers	Pracownik pomocniczy obsługi hotelowej Hotel service worker
	93. Robotnicy wykonujący prace proste w górnictwie, przemyśle, budownictwie i transporcie Labourers in mining, construction, manufacturing and transport	932. Robotnicy wykonujący prace proste w przemyśle Manufacturing labourers	Pracownik pomocniczy krawca Tailoring assistant Pracownik pomocniczy mechanika Mechanic assistant Pracownik pomocniczy ślusarza Locksmith assistant Pracownik pomocniczy stolarza Carpenter assistant Pracownik pomocniczy fryzjera Salon assistant Pracownik pomocniczy w gospodarce odpadami Assistant in waste management

Aneks 2

Annex 2

MIĘDZYNARODOWA KLASYFIKACJA KIERUNKÓW KSZTAŁCENIA ISCED-F 2013

Klasyfikacja ISCED, opracowana po raz pierwszy w połowie lat 70. ubiegłego wieku przez Organizację Narodów Zjednoczonych do Spraw Oświaty, Nauki i Kultury (UNESCO), była dwukrotnie poddana rewizji – ostatnio w roku 2011. Jest ona wynikiem porozumienia międzynarodowego i została oficjalnie przyjęta przez kraje członkowskie UNESCO na sesji konferencji generalnej.

W trakcie procedury rewizji, która doprowadziła do powstania wersji z roku 2011, uznano, że agregaty kierunków kształcenia powinny być rozpatrywane w ramach odrębnych procedur w celu ustanowienia niezależnej, lecz powiązanej klasyfikacji, która mogłaby być aktualizowana w innych odstępach czasowych, niezależnie od ewentualnych przyszłych zmian w poziomach kształcenia i osiągniętego wykształcenia. Nowa klasyfikacja nosi nazwę ISCED-F 2013.

INTERNATIONAL CLASSIFICATION OF FIELDS OF EDUCATION AND TRAINING ISCED-F 2013

First developed in the mid-1970s by the United Nations Educational, Scientific and Cultural Organisation (UNESCO), ISCED has been revised twice – most recently in 2011. ISCED is a product of international agreement and was adopted formally by the General Conference of UNESCO Member States.

During the review process which led to the 2011 revision, it was decided that the fields of education should be examined in a separate process to establish an independent but related classification which could be updated according to a different frequency, if appropriate, from any future revision to the levels of education and educational attainment. The classifications of levels and fields will remain part of the same family of classifications. This new classification is called ISCED-F 2013.

Podgrupy kierunków kształcenia według ISCED-F 2013 Narrow fields of education according to ISCED-F 2013	Przykłady zawodów Examples of vocational occupations
Pedagogiczna Education	Edukacja przedszkolna i zintegrowana edukacja wczesnoszkolna Pre-primary and integrated early school education Nauczanie początkowe z wychowaniem przedszkolnym Early school education with pre-primary education and care Nauczanie początkowe z muzyką Early school education with music Pedagogika rewalidacyjna Revalidation pedagogy Edukacja wczesna i przedszkolna Early childhood and pre-primary education Pedagogika wczesnoszkolna z oligofrenopedagogiką Early school pedagogy with oligophrenic pedagogy
Artystyczna Arts	Fotograf Photographer Technik realizacji nagłośnień Recordings and sound systems producer Muzyk Musician Technik przemysłu mody Fashion industry technician Florysta Florist Aktor scen muzycznych Musical performer Plastyk Visual artist Tancerz Dancer

Podgrupy kierunków kształcenia według ISCED-F 2013 Narrow fields of education according to ISCED-F 2013	Przykłady zawodów Examples of vocational occupations
Społeczna Social and behavioural sciences	Terapeuta zajęciowy Occupational therapist Technik ekonomista Economic technician
Dziennikarstwa i informacji Journalism and information	Technik archiwista Archivist technician
Biznesu i administracji Business and administration	Technik rachunkowości Accounting and bookkeeping clerk Technik administracji Administrative technician Technik handlowiec Trade broker Sprzedawca Salesperson Technik logistyk Logistics technician Technik reklamy Advertising specialist
Fizyczna Physical sciences	Technik geolog Geology technician
Technologii teleinformatycznych Information and Communication Technologies (ICTs)	Technik teleinformatyk ITC technician Technik grafiki i poligrafii cyfrowej Graphic arts and digital printing technician Technik informatyk IT technician
Inżynieryjno–techniczna Engineering and engineering trades	Technik elektryk Electric power technician Technik ochrony środowiska Environment protection technician Technik urządzeń i systemów energetyki odnawialnej Renewable energy systems and appliances technician Technik mechatronik Mechanical engineering technician Technik fotografii i multimediiów Photography and multimedia technician Technik elektronik Electronic technician Technik mechanizacji rolnictwa i agrotechniki Agricultural mechanization and agrotronics technician Lakiernik samochodowy Coater, varnisher Ślusarz Toolmaker and locksmith Elektryk Electrical mechanic and fitter Mechanik pojazdów samochodowych Motor vehicle mechanic Elektromechanik pojazdów samochodowych Motor vehicle electrician Technik analityk Analyst Technik mechanik Mechanic technician Operator obrabiarek skrawających Cnc machinist Technik pojazdów samochodowych Motor vehicle technician

Podgrupy kierunków kształcenia według ISCED-F 2013 Narrow fields of education according to ISCED-F 2013	Przykłady zawodów Examples of vocational occupations
Produkcji i przetwórstwa Manufacturing and processing	<p>Górnik eksploatacji podziemnej Underground exploitation miner</p> <p>Cukiernik Confectionery maker</p> <p>Piekarz Baker</p> <p>Technik technologii żywności Food processing technology technician</p> <p>Stolarz Carpenter</p> <p>Technik technologii drewna Forest product technician</p> <p>Tapicer Upholsterer</p>
Architektury i budownictwa Architecture and construction	<p>Technik budownictwa Construction technician</p> <p>Monter zabudowy i robót wykończeniowych w budownictwie Building finisher</p> <p>Murarz-tylnkarz Bricklayer-plasterer</p> <p>Technik architektury krajobrazu Landscape architecture technician</p> <p>Technik geodeta Land survey technician</p>
Rolnicza Agriculture	<p>Technik agrobiznesu Agribusiness technician</p> <p>Technik rolnik Agriculture technician</p> <p>Ogrodnik Gardener</p>
Leśna Forestry	<p>Technik leśnik Forestry technician</p>
Rybackta Fisheries	<p>Technik rybactwa śródlądowego Inland fishery technician</p>
Weterynaryjna Veterinary	<p>Technik weterynarii Veterinary technician</p>
Medyczna Health	<p>Asystentka stomatologiczna Dental assistant</p> <p>Higienistka stomatologiczna Dental sanitarian</p> <p>Opiekun medyczny Personal care worker</p> <p>Technik elektroradiolog Electrocardiogram technician</p> <p>Technik farmaceutyczny Pharmaceutical technician</p> <p>Technik masażysta Masseur</p> <p>Technik optyk Optician</p>
Opieki społecznej Welfare	<p>Opiekunka środowiska Community support worker</p> <p>Opiekun w domu pomocy społecznej Social worker at a social care center</p> <p>Opiekunka dziecięca Child-care worker</p>

<p>Podgrupy kierunków kształcenia według ISCED-F 2013</p> <p>Narrow fields of education according to ISCED-F 2013</p>	<p>Przykłady zawodów</p> <p>Examples of vocational occupations</p>
<p>Usług dla ludności</p> <p>Personal services</p>	<p>Fryzjer</p> <p>Hair stylist</p> <p>Technik usług fryzjerskich</p> <p>Hairdresser</p> <p>Technik usług kosmetycznych</p> <p>Beautician</p> <p>Kucharz</p> <p>Cook</p> <p>Kelner</p> <p>Waiter, bartender</p> <p>Technik turystyki na obszarach wiejskich</p> <p>Agrotourism technician</p> <p>Technik żywienia i usług gastronomicznych</p> <p>Nutrition and food services technician</p> <p>Technik hotelarstwa</p> <p>Hospitality & hotel technician</p> <p>Pracownik pomocniczy obsługi hotelowej</p> <p>Hotel service worker</p>
<p>Usług transportowych</p> <p>Transport services</p>	<p>Technik budowy dróg</p> <p>Road construction technician</p> <p>Technik transportu kolejowego</p> <p>Railway transportation technician</p> <p>Technik żeglugi śródlądowej</p> <p>Inland navigation technician</p> <p>Technik spedytor</p> <p>Forwarding agent</p> <p>Technik mechanik lotniczy</p> <p>Aviation mechanical engineering technician</p> <p>Technik eksploatacji portów i terminali</p> <p>Terminal operations technician</p>
<p>Higieny i bezpieczeństwa pracy</p> <p>Hygiene and occupational health services</p>	<p>Technik bezpieczeństwa i higieny pracy</p> <p>Health and safety technician</p>
<p>Ochrony i bezpieczeństwa</p> <p>Security services</p>	<p>Technik pożarnictwa</p> <p>Fire and life safety technician</p>
<p>Pozostałe</p> <p>Other</p>	<p>Jeździec</p> <p>Horseman</p>