

## **GMINA SIEDLCE**

### **PROGNOZA ODDZIAŁYWANIA NA ŚRODOWISKO DO PROJEKTU MIEJSCOWEGO PLANU ZAGOSPODAROWANIA PRZESTRZENNEGO NA TERENIE GMINY SIEDLCE W CZĘŚCI OBRĘBÓW GEODEZYJNYCH WOŁYŃCE, WOŁYŃCE- KOLONIA, RAKOWIEC**

- ✓ Uchwała Nr XIV/181/2019 Rady Gminy Siedlce z dnia 28 listopada 2019 r. w sprawie przystąpienia do sporządzenia miejscowego planu zagospodarowania przestrzennego na terenie gminy Siedlce w części obrębu geodezyjnego Wołyńce, Wołyńce-Kolonia, Rakowiec.
- ✓ Uchwała Nr LI/677/2022 Rady Gminy Siedlce z dnia 15 grudnia 2022 r. w sprawie zmiany uchwały w sprawie przystąpienia do sporządzenia miejscowego planu zagospodarowania przestrzennego na terenie gminy Siedlce w części obrębu geodezyjnego Wołyńce, Wołyńce-Kolonia, Rakowiec.

**OPRACOWANIE:  
MGR INŻ. SYLWIA DŁUGOSZ  
MGR INŻ. BORYS ZADORECKI**

**OLSZTYN, SIERPIEŃ 2020/KOREKTA LUTY 2022/KOREKTA LUTY 2023**

## SPIS TREŚCI

<b>1</b>	<b>PRZEDMIOT, CEL I ZAKRES OPRACOWANIA.....</b>	<b>4</b>
1.1	PRZEDMIOT OPRACOWANIA I PODSTAWY FORMALNO - PRAWNE .....	4
1.2	METODA OPRACOWANIA .....	4
<b>2</b>	<b>INFORMACJE O ZAWARTOŚCI, GŁÓWNYCH CELACH PROJEKTOWANEGO DOKUMENTU ORAZ JEGO POWIĄZANIACH Z INNYMI DOKUMENTAMI .....</b>	<b>5</b>
2.1	CHARAKTERYSTYKA USTALEŃ PROJEKTU MIEJSCOWEGO PLANU .....	5
<b>3</b>	<b>ROZPOZNANIE I CHARAKTERYSTYKA STANU ORAZ FUNKCJONOWANIA ŚRODOWISKA .....</b>	<b>6</b>
3.1	POŁOŻENIE I CHARAKTERYSTYKA OBSZARU OPRACOWANIA .....	6
3.2	POSZCZEGÓLNE ELEMENTY PRZYRODNICZE I ICH WZAJEMNE POWIĄZANIA.....	8
3.2.1	Budowa geologiczna i rzeźba terenu .....	8
3.2.2	Stosunki wodne .....	10
3.2.3	Rośliny, Zwierzęta .....	11
3.2.4	Warunki klimatyczne.....	12
3.3	OCHRONA PRAWNA ZASOBÓW PRZYRODNICZYCH .....	13
3.3.1	Formy ochrony przyrody .....	13
3.3.2	Siedlecko-Węgrowki obszar chronionego krajobrazu.....	13
<b>4</b>	<b>JAKOŚĆ ŚRODOWISKA I JEGO ZAGROŻENIA.....</b>	<b>16</b>
4.1	JAKOŚĆ WÓD .....	16
4.2	POWIETRZE ATMOSFERYCZNE .....	17
4.3	ZAGROŻENIA BEZPIECZEŃSTWA LUDNOŚCI .....	19
<b>5</b>	<b>PRZEWIDYWANE SKUTKI DLA ŚRODOWISKA I JEGO KOMPONENTÓW WYNIKAJĄCE Z PROJEKTOWANEGO PRZEZNACZENIA TERENÓW.....</b>	<b>19</b>
5.1	WPLYW NA FORMY OCHRONY PRZYRODY .....	23
5.2	BIORĄC POD UWAGĘ CELE I GEOGRAFICZNY ZASIĘG DOKUMENTU ORAZ CELE I PRZEDMIOT OCHRONY OBSZARU NATURA 2000 ORAZ INTEGRALNOŚĆ TEGO OBSZARU - ROZWIĄZANIA ALTERNATYWNE DO ROZWIĄZAŃ ZAWARTYCH W PROJEKTOWANYM DOKUMENCIE.....	24
5.3	POTENCJALNE ZMIANY STANU ŚRODOWISKA W PRZYPADKU BRAKU REALIZACJI PROJEKTOWANEGO DOKUMENTU .....	25
<b>6</b>	<b>ROZWIĄZANIA MAJĄCE NA CELU ZAPOBIEGANIE, OGRANICZANIE LUB KOMPENSACJĘ PRZYRODNICZĄ NEGATYWNYCH ODDZIAŁYWAŃ NA ŚRODOWISKO, MOGĄCYCH BYĆ REZULTATEM PROJEKTOWANEGO DOKUMENTU,</b>	

<b>W SZCZEGÓLNOŚCI NA CELE I PRZEDMIOTY OCHRONY OBSZARU NATURA 2000 ORAZ INTEGRALNOŚĆ TEGO OBSZARU .....</b>	<b>25</b>
<b>7 CELE OCHRONY ŚRODOWISKA USTANOWIONE NA SZCZEBLU MIĘDZYNARODOWYM, WSPÓLNOTOWYM I KRAJOWYM, ISTOTNE Z PUNKTU WIDZENIA PROJEKTOWANEGO DOKUMENTU ORAZ SPOSOBY, W JAKICH TE CELE I INNE PROBLEMY ŚRODOWISKA ZOSTAŁY UWZGLĘDNIONE PODCZAS OPRACOWYWANIA DOKUMENTU.....</b>	<b>28</b>
<b>8 PROPOZYCJE DOTYCZĄCE PRZEWIDYWANYCH METOD ANALIZY SKUTKÓW REALIZACJI POSTANOWIEŃ PROJEKTOWANEGO DOKUMENTU ORAZ CZĘSTOTLIWOŚCI JEJ PRZEPROWADZANIA.....</b>	<b>28</b>
<b>9 INFORMACJA O MOŻLIWYM TRANSGRANICZNYM ODDZIAŁYWANIU NA ŚRODOWISKO .....</b>	<b>29</b>
<b>10 STRESZCZENIE W JĘZYKU NIESPECJALISTYCZNYM.....</b>	<b>30</b>
<b>11 SPIS RYSUNKÓW .....</b>	<b>33</b>
<b>12 OŚWIADCZENIE.....</b>	<b>33</b>

# **1 PRZEDMIOT, CEL I ZAKRES OPRACOWANIA**

---

## **1.1 PRZEDMIOT OPRACOWANIA I PODSTAWY FORMALNO - PRAWNE**

Niniejsza prognoza oddziaływania na środowiska została sporządzona dla projektu miejscowego planu zagospodarowania przestrzennego dla terenu położonego w gminie Siedlce w obrębach: Wołyńce, Wołyńce-Kolonia, Rakowiec.

Procedurę wszczęto na podstawie Uchwały Nr XIV/181/2019 Rady Gminy Siedlce z dnia 28 listopada 2019 r. w sprawie przystąpienia do sporządzenia miejscowego planu zagospodarowania przestrzennego na terenie gminy Siedlce w części obrębu geodezyjnego Wołyńce, Wołyńce-Kolonia, Rakowiec. W sierpniu 2020 r. opracowano prognozę oddziaływania na środowisko do projektu miejscowego planu.

W toku postępowania prac, zdecydowano o wyłączeniu części obszaru z opracowania. W związku z tym, zmieniono granice opracowania planu miejscowego Uchwałą Nr LI/677/2022 Rady Gminy Siedlce z dnia 15 grudnia 2022 r. w sprawie zmiany uchwały w sprawie przystąpienia do sporządzenia miejscowego planu zagospodarowania przestrzennego na terenie gminy Siedlce w części obrębu geodezyjnego Wołyńce, Wołyńce-Kolonia, Rakowiec. W związku z powyższym, treść prognozy została skorygowana w zakresie granicy opracowania i ustaleń projektu miejscowego planu zagospodarowania przestrzennego. Nie zidentyfikowano zmian w uwarunkowaniach środowiskowych, które mogłyby mieć wpływ na zapisy prognozy związane z oddziaływaniem projektu planu na środowisko, co za tym idzie opisane uwarunkowania pozostawiono bez zmian.

Przedmiotem niniejszego opracowania jest określenie i ocena skutków dla środowiska przyrodniczego i życia ludzi, które mogą wynikać z zaprojektowanego przeznaczenia terenu objętego projektem miejscowego planu zagospodarowania przestrzennego oraz jego otoczenia. Celem prognozy jest również przedstawienie rozwiązań minimalizujących potencjalne negatywne skutki ustaleń na poszczególne elementy środowiska.

Zgodnie z *art. 3 ust. 14 i art. 46 ust. 1 Ustawy z dnia 3 października 2008 roku o udostępnianiu informacji o środowisku i jego ochronie, udziale społeczeństwa w ochronie środowiska oraz o ocenach oddziaływania na środowisko* – projekty miejscowych planów zagospodarowania przestrzennego wymagają postępowania w sprawie strategicznej oceny oddziaływania na środowisko, którego elementem jest prognoza oddziaływania na środowisko.

## **1.2 METODA OPRACOWANIA**

Obecnie nie funkcjonują powszechnie ujednolicone metody wykonywania strategicznych ocen oddziaływania na środowisko, dlatego też Prognozę sporządzono przy

zastosowaniu metod opisowych, analiz jakościowych wykorzystujących dostępne wskaźniki stanu środowiska oraz identyfikacji skutków przewidywanych zmian w środowisku, na podstawie których wyciągnięto określone wnioski.

#### **Materiały źródłowe i literatura:**

- ✓ Uchwała Nr XIV/181/2019 Rady Gminy Siedlce z dnia 28 listopada 2019 r. w sprawie przystąpienia do sporządzenia miejscowego planu zagospodarowania przestrzennego na terenie gminy Siedlce w części obrębu geodezyjnego Wołyńce, Wołyńce-Kolonia, Rakowiec.
- ✓ Uchwała Nr LI/677/2022 Rady Gminy Siedlce z dnia 15 grudnia 2022 r. w sprawie zmiany uchwały w sprawie przystąpienia do sporządzenia miejscowego planu zagospodarowania przestrzennego na terenie gminy Siedlce w części obrębu geodezyjnego Wołyńce, Wołyńce-Kolonia, Rakowiec.
- ✓ Opracowanie ekofizjograficzne podstawowe sporządzane na potrzeby sporządzanego planu zagospodarowania przestrzennego gminy Siedlce, opracowanie mgr inż.. Sylwia Długosz, Olsztyn 2020;
- ✓ Obowiązujące Studium uwarunkowań i kierunków zagospodarowanie przestrzennego Gminy Siedlce,
- ✓ Program Ochrony Środowiska dla Powiatu Siedleckiego na lata 2016-2019 z perspektywą na lata 2020 – 2023, opracowanie: Westmor Consulting 2016 r.;
- ✓ Roczna Ocena Jakości Powietrza w województwie mazowieckim. Raport za rok 2018;
- ✓ Dane pozyskane z RDOŚ w Warszawie;
- ✓ Mapy topograficzne, ewidencyjne, glebowo-rolnicze, geologiczne, hydrograficzne, sozologiczne, geośrodowiskowe;
- ✓ Objaśnienia do szczegółowej mapy geologicznej Polski 1:50 000 Arkusz Skórzec (564), opracowanie: K. Wodyk, Warszawa 2004r.;
- ✓ strony internetowe: [www.geoportal.gov.pl](http://www.geoportal.gov.pl), [www.natura2000.mos.gov.pl](http://www.natura2000.mos.gov.pl), <http://www.bdl.lasy.gov.pl/portal/mapy>, <http://geoportal.kzgw.gov.pl/imap/>, <http://geoserwis.gdos.gov.pl/mapy/>, <http://mapy.isok.gov.pl/imap/>

## **2 INFORMACJE O ZAWARTOŚCI, GŁÓWNYCH CELACH PROJEKTOWANEGO DOKUMENTU ORAZ JEGO POWIĄZANIACH Z INNYMI DOKUMENTAMI**

---

### **2.1 CHARAKTERYSTYKA USTALEŃ PROJEKTU MIEJSCOWEGO PLANU**

Obszar opracowania obejmuje powierzchnię ok. 16 ha. Obejmuje tereny w trzech odrębnych obrębach geodezyjnych (w Wołyńcach ok. 15,6 ha, w Wołyńcach-Kolonii ok. 0,41 ha, w Rakowcu ok. 0,01 ha).

Obszar objęty planem posiada aktualnie obowiązujący plan zagospodarowania przestrzennego uchwalony na podstawie Uchwały Nr XXXIV/326/2005 Rady Gminy Siedlce z dnia 3 listopada 2005 roku w sprawie miejscowego planu zagospodarowania przestrzennego dla miejscowości: Żelków Kolonia, Rakowiec, Wołyńce, Wołyńce Kolonia, zmieniony Uchwałą Nr XII/181/2012 Rady Gminy Siedlce z dnia 27 września 2012 r. w sprawie zmiany miejscowego planu zagospodarowania przestrzennego dla miejscowości: Żelków-Kolonia, Rakowiec, Wołyńce, Wołyńce-Kolonia.

Celem opracowania planu jest przede wszystkim umożliwienie realizacji planowanych inwestycji celu publicznego w zakresie dróg publicznych oraz umożliwienie realizacji

zabudowy na terenach w sąsiedztwie drogi powiatowej - zgodnie z wnioskami jakie wpływały do Urzędu Gminy Siedlce. Tereny, które przeznacza się pod zabudowę zagrodową są niezagospodarowane, użytkowane rolniczo. W obowiązującym planie, zabudowa nie było dopuszczona. Obszar planu obejmuje fragment drogi powiatowej nr 3634W Wołyńce – Mościbrody oraz graniczy z drogą powiatową nr 3635W Siedlce - Domanice - granica województwa (Wólka Zastawska).

Tereny zlokalizowane są częściowo w granicach prawnej formy ochrony przyrody: Obszaru Chronionego Krajobrazu Siedlecko-Węgrowskiego. W granicach planu nie występują formy ochrony zabytków.

Plan ustala następujące przeznaczenia:

- 1) teren zabudowy zagrodowej, oznaczony symbolem **RM**;
- 2) teren lasu, oznaczony symbolem **ZL**;
- 3) teren drogi publicznej klasy zbiorczej, oznaczony symbolem **KDZ**;
- 4) teren drogi publicznej klasy dojazdowej, oznaczony symbolem **KDD**.

Plan nie narusza ustaleń Studium uwarunkowań i kierunków zagospodarowania przestrzennego gminy Siedlce, przyjętego Uchwałą Nr XLIII/551/2022 Rady Gminy Siedlce z dnia 31 marca 2022 r. w sprawie uchwalenia studium uwarunkowań i kierunków zagospodarowania przestrzennego gminy Siedlce. W obowiązującym Studium tereny, na których dopuszcza się zabudowę zlokalizowane są na kierunku oznaczonym symbolem MM - Tereny rozwoju zabudowy zagrodowej wraz z mieszkaniowo-usługową jednorodziną.

### **3 ROZPOZNANIE I CHARAKTERYSTYKA STANU ORAZ FUNKCJONOWANIA ŚRODOWISKA**

---

#### **3.1 POŁOŻENIE I CHARAKTERYSTYKA OBSZARU OPRACOWANIA**

Obszar opracowania obejmuje powierzchnię ok. 16 ha. Obejmuje tereny w trzech odrębnych obrębach geodezyjnych (w Wołyńcach ok. 15,6 ha, w Wołyńcach-Kolonii ok. 0,41 ha, w Rakowcu ok. 0,01 ha). Tereny, które przeznacza się pod zabudowę są niezagospodarowane, użytkowane rolniczo. Przez plan przebiega droga powiatowa 3634W Wołyńce – Mościbrody, plan graniczy z drogą powiatową 3635W Siedlce - Domanice - granica województwa (Wólka Zastawska). Teren nie posiada istniejących sieci uzbrojenia terenu, stanowi on nowe tereny inwestycyjne w południowej części gminy Siedlce, w miejscowości Wołyńce – gdzie znaczna część terenów budowlanych została już skonsumowana.

Rysunek 1 Szczegółowa lokalizacja analizowanego obszaru na podkładzie ortofotomapy z 2022 r.



Źródło: Opracowanie własne na podstawie <https://mapy.geoportal.gov.pl>.

## 3.2 POSZCZEGÓLNE ELEMENTY PRZYRODNICZE I ICH WZAJEMNE POWIĄZANIA

### 3.2.1 BUDOWA GEOLOGICZNA I RZEŻBA TERENU

Według podziału fizyczno-geograficznego analizowany obszar położony jest w obrębie Niziny Południowopodlaskiej. Cały obszar gminy Siedlce znajduje się w mezoregionie Wysoczyzna Siedlecka, która powstała na skutek działania lądolodu w okresie zlodowacenia środkowopolskiego stadiału Warty i jego faz recesyjnych. W krajobrazie przeważa falista wysoczyzna morenowa. Średnia wysokość nad poziomem morza wynosi 160 m, a maksymalna dochodzi do 200 m.

Geomorfologia terenu gminy jest przede wszystkim geomorfologią czwartorzędu (utwory budujące jego powierzchnię powstały w ciągu plejstocenu i holocenu). W ujęciu geologicznym gmina Siedlce położona jest w obrębie Niecki Mazowieckiej zbudowanej z utworów trzeciorzędowych. Utwory te przykryte są osadami czwartorzędowymi, głównie pochodzenia lodowcowego. Obszar gminy znajdował się pod zasięgiem trzech zlodowaceń: podlaskiego, południowopolskiego oraz środkowopolskiego.

Plejstoceńskie utwory powierzchniowe to głównie gliny i piaski zwałowe, piaski i żwiry wodnolodowcowe oraz lokalnie ility i mułki zastoiskowe. Osady holocenu reprezentowane są przez osady rzeczne (piaski i żwiry) w dolinach oraz piaski eoliczne wydym parabolicznych i pól piasków przewianych na powierzchni wysoczyzny. W obniżeniach i dolinach występują osady pochodzenia organicznego (torfy i namuły organiczne). Utwory plejstoceńskie są na ogół korzystne dla posadowienia budynków, jedynie ility i mułki tworzą gorsze warunki dla budownictwa ze względu na skłonności do pęcznienia i uplastyczniania się przy udziale wody. Są to tzw. grunty wysadzinowe. Utwory holoceńskie są słabonośne i nie nadają się do bezpośredniego posadowienia budynków.

Według mapy geologicznej Polski w skali 1 : 50 000 w obrębie analizowanego terenu znajdują się osady:

#### **Arkusze 564 Siedlce Południe**

8 – piaski i gliny deluwialne

22 – gliny zwałowe

20 – piaski ze żwirami i mułki kemów plateau kemowego

15 – piaski ze żwirami wodnolodowcowe

18 – piaski ze żwirami, miejscami żwiry, tarasów kemowych



Rysunek 2 Fragment szczegółowej mapy geologicznej Polski w skali 1:50 000 .



Źródło: [http://bazadata.pgi.gov.pl/data/smgp/arkusze\\_skany/smgp0564.jpg](http://bazadata.pgi.gov.pl/data/smgp/arkusze_skany/smgp0564.jpg)

Rzeźba terenu ściśle wiąże się z jego genezą geomorfologiczną - głównymi obiektami tego obszaru są formy polodowcowe przekształcone przez procesy peryglacjalne, które następnie podlegały holoceniowym czynnikom rzeźbotwórczym.

Większą część obszaru gminy stanowi płaska, miejscami lekko falista wysoczyzna morenowa. Jest to typowa równina peryglacjalna, z dominującymi w krajobrazie powierzchniami płaskimi bądź lekko falistymi o wysokościach względnych wynoszących ok. 5 m. i spadkach terenu do 5%, które rozcinają płytkie i dość szerokie doliny rzeczne.

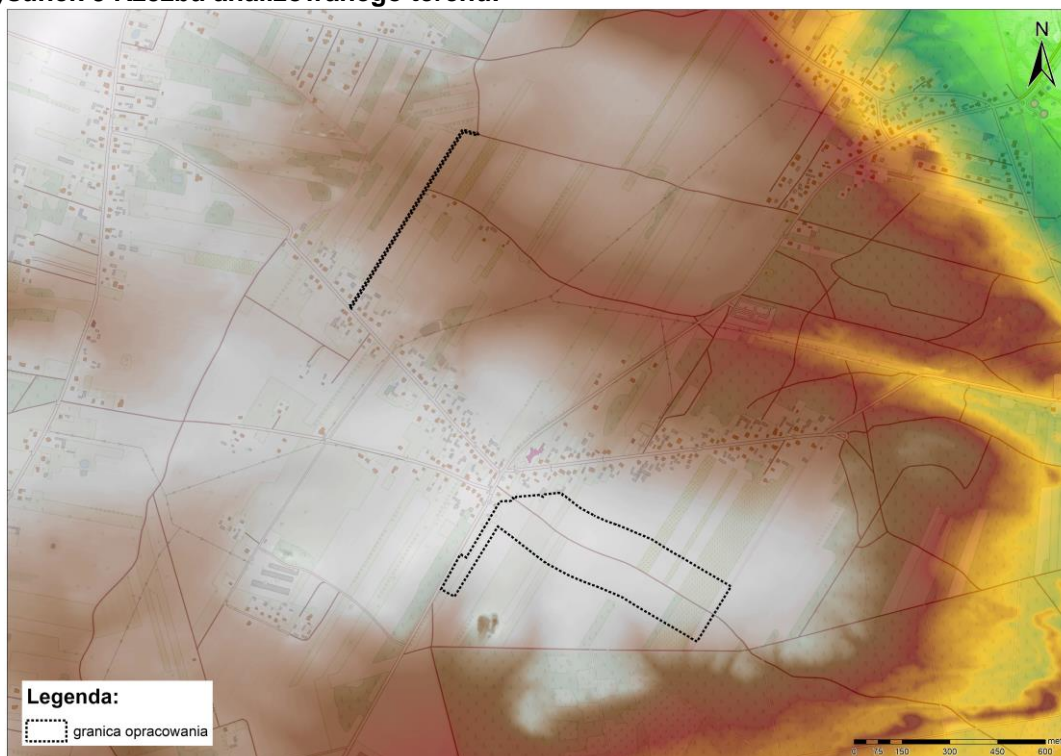
Ukształtowanie powierzchni gminy Siedlce nie jest czynnikiem istotnie utrudniającym budownictwo.

Częściowo zmiany rzeźby terenu mają charakter antropogeniczny, to głównie wykopy i nasypy drogowe, kolejowe, prace związane z zabudową mieszkaniową, infrastrukturą techniczną (w tym urządzeniami i obiektami melioracji).

W obrębie analizowanego terenu wysokości terenu kształtują się w przedziale ok. 168-179 m n.p.m. Najwyższe wartości teren osiąga w rejonie miejscowości Wołyńce i Wołyńce-Kolonia.

Schemat ukształtowania analizowanych terenów przedstawiono na poniższym Rysunku. Gdzie kolorem białym i czerwonym oznaczono są tereny najwyższej położone, kolorem zielonym tereny położone niżej.

**Rysunek 3 Rzeźba analizowanego terenu.**



Źródło: opracowanie własne na podstawie [www.geoportal.gov.pl](http://www.geoportal.gov.pl)

### 3.2.2 STOSUNKI WODNE

W obrębie analizowanego terenu nie występują ciek i zbiorniki wodne.

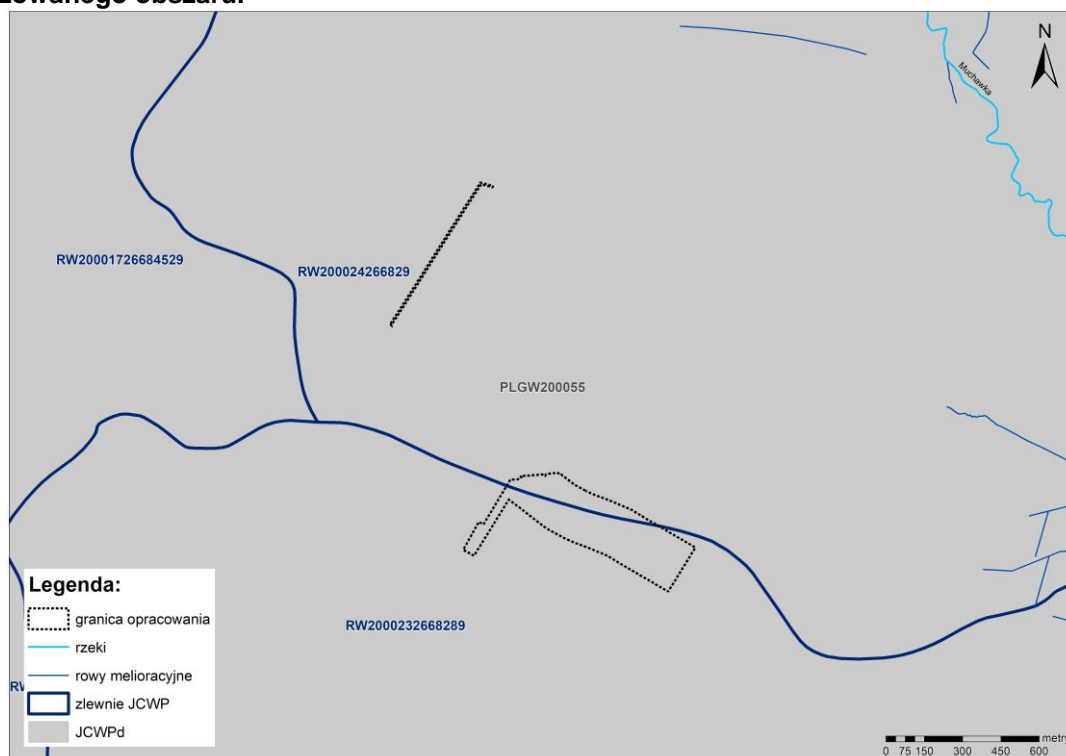
Planowana inwestycja zlokalizowana jest w zasięgu następujących zlewni Jednolitej Części Wód:

- ⇒ powierzchniowych (JCWP) o nazwie:
  - „Świdnica” RW20001726684529,
  - „Muchawka od źródeł do Myrchy” RW2000232668289,
- ⇒ podziemnych (JCWPd) o kodzie PLGW200055.

Analizowany teren położony jest na obszarze głównego zbiornika wód podziemnych (GZWP):

- trzeciorzędowego - „subniecka warszawska” (**nr 215**) o zasobach dyspozycyjnych 0,06 l/s/km<sup>2</sup>; jest to zbiornik obejmujący wodonośne utwory trzeciorzędowe, głównie oligoceńskie i mioceńskie, wypełniające kredową nieckę mazowiecką, z centrum w rejonie Warszawy. Gmina Siedlce znajduje się w jego wschodniej części. Wodonośne utwory trzeciorzędu z reguły są dobrze izolowane od powierzchni terenu (z wyjątkiem południowej części Gminy, gdzie łączą się z drugim poziomem wodonośnym w utworach czwartorzędzu).

**Rysunek 4 Układ jednolitych części wód powierzchniowych i podziemnych w obrębie analizowanego obszaru.**



Źródło: opracowanie własne na podstawie <http://epsh.pgi.gov.pl>

### 3.2.3 ROŚLINY, ZWIERZĘTA

Roślinność analizowanego terenu ukształtowała się pod wpływem dotychczasowego użytkowania (przekształcenia antropogeniczne). Nastąpiła istotna zmiana i zubożenie składu gatunkowego w stosunku do potencjalnej roślinności naturalnej. Naturalne i półnaturalne siedliska w obrębie terenów zostały na skutek przeobrażeń środowiska zastąpione uprawami rolnymi. Na przedmiotowym obszarze występują ekosystemy terenów rolnych, o uproszczonej strukturze, podlegające silnemu oddziaływaniu antropogenicznemu. Analizowany obszar obejmuje tereny użytkowane rolniczo (uprawa zbóż, sadownictwo).

Zbiorowiska roślinności ruderalnej z wtórną sukcesją występują na nielicznych terenach odłogowanych, na przydrożach i innych terenach nieużytkowanych. Dominują tam bardzo ekspansywne gatunki chwastów łąkowych, polnych i ogrodowych.

Na omawianym terenie, w obrębie Wołyńce występują niewielki obszar lasu – halizna z zadrzewieniami, typ siedliskowy bór mieszany świeży.

Na omawianym obszarze występuje nieduża różnorodność siedlisk i zespołów roślinnych, co w połączeniu z presją zabudowy, nie stwarza dogodnych warunków bytowania zwierząt. Świat zwierzęcy ze względu na umiejscowienie analizowanego terenu (obszary upraw rolnych, obszary zurbanizowane, w pobliżu dróg) nie jest zbyt urozmaicony.

Najliczniej występującymi gatunkami zwierząt na terenie opracowania są przedstawiciele awifauny. Ptaki koncentrują się w obrębie niewielkich kęp zadrzewień i zakrzewień. Tereny

otwarte oraz zadrzewienia śródpolne stanowią miejsce potencjalnego gniazdowania i przelotu dla wielu gatunków z rodziny pokrzewkowatych, m.in. cierniówki (*Sylvia communis*), piecuszka (*Phylloscopus trochilus*), a także innych przedstawicieli awifauny: wilgi (*Oriolus oriolus*), trznadla (*Emberiza citrinella*), szczygła (*Carduelis carduelis*), oraz przedstawicieli wróblowatych, m.in. skowronka (*Alauda arvensis*). Na terenach opracowania potencjalnie można spodziewać się również lisów, saren, dzików, zajęcy. Z małych gryzoni potencjalnie występującymi gatunkami drobnych ssaków są mysz polna, zaroślowa i domowa oraz nornica i nornik.

Podsumowując analizowany teren nie odznacza się wysokimi walorami przyrodniczymi. Nie występują tutaj duże cenne kompleksy zieleni, nie ma też wrażliwych ekosystemów takich jak stanowiska o bogatej roślinności naturalnej, ostoje i siedliska przyrody dzikiej, rzadkiej. Uwarunkowania siedliskowe analizowanego terenu nie sprzyjają występowaniu dużych skupisk ptaków w obrębie analizowanego terenu.

#### **3.2.4 WARUNKI KLIMATYCZNE**

Wysoczyzna Siedlecka należy do Podlaskiego - Poleskiego regionu klimatycznego, cechującego się znacznie niższymi temperaturami niż Polska centralna. W regionie tym notuje się najmniejszą liczbę dni z pogodą umiarkowanie ciepłą (średnio w ciągu roku ok. 119 dni, wśród nich średnio: 70 dni pochmurnych, 55 dni z opadem oraz 26 dni pochmurnych z opadem). Częściej niż w pozostałych regionach klimatycznych występują tu dni z pogodą dość mroźną, słoneczną, bez opadu (średnio 5 dni w ciągu roku) oraz dni z pogodą mroźną, bez opadu (średnio 19 dni w ciągu roku). Region wyróżnia ponadto nieco większa częstotliwość występowania dni przymrozkowych z pogodą umiarkowanie zimną (średnio 30 w roku, wśród nich 14 z dużym zachmurzeniem).

Średnie temperatury miesięczne kształtują się od około  $-4,5^{\circ}\text{C}$  (styczeń) do około  $18^{\circ}\text{C}$  (lipiec) przy średnich rocznych  $7,1^{\circ}\text{C}$ ; długość okresu bez przymrozków wynosi ok. 160 dni. Średnie roczne sumy opadów należą do niższych w Polsce i wynoszą 500 – 550 mm. Okres wegetacyjny jest krótszy niż w zachodniej i centralnej Polsce, a jego długość wynosi ok. 210 dni.

Przeważają wiatry z sektora zachodniego (zachodnie W - 15%, południowo-zachodnie SW – 12,2% i północno – zachodnie NW – 10,4%), przy stosunkowo małym udziale wiatrów wschodnich E (6,3%) i północno – wschodnich NE (5,8%).

### **3.3 OCHRONA PRAWNA ZASOBÓW PRZYRODNICZYCH**

#### **3.3.1 FORMY OCHRONY PRZYRODY**

Teren w obrębie Wołyńce zlokalizowany jest w obrębie Siedlecko-Węgrowskiego Obszaru Chronionego Krajobrazu.

W obrębie pozostałych obszarów nie występują obszarowe formy ochrony przyrody.

#### **3.3.2 SIEDLECKO-WĘGROWKI OBSZAR CHRONIONEGO KRAJOBRAZU**

Siedlecko-Węgrowski Obszar Chronionego Krajobrazu, na terenie którego zlokalizowane są analizowane obszary z obrębu Wołyńce, obejmuje tereny chronione ze względu na wyróżniający się krajobraz o zróżnicowanych ekosystemach, wartościowy ze względu na możliwość zaspokajania potrzeb związanych z turystyką i wypoczynkiem, a także pełnią funkcję korytarzy ekologicznych. Obejmuje zachodnią część Gminy (pow. ponad 4200 ha) dolinę rzeki Muchawki i tereny przyległe. Na jego obszarze znajdują się rozproszone tereny leśne, użytki rolne (głównie łąki i pastwiska) oraz rzeki i zbiorniki wód stojących. Podstawa prawna: *Uchwała Nr 137/18 Sejmiku Województwa Mazowieckiego z dnia 18 września 2018 r. w sprawie Siedlecko-Węgrowskiego Obszaru Chronionego Krajobrazu (DUWM.2018.9054)*.

Zgodnie z ww. Uchwałą w obrębie obszaru chronionego obowiązują następujące zakazy:

- 1) realizacji przedsięwzięć mogących znacząco oddziaływać na środowisko w rozumieniu przepisów ustawy z dnia 3 października 2008 r. o udostępnianiu informacji o środowisku i jego ochronie, udziale społeczeństwa w ochronie środowiska oraz o ocenach oddziaływania na środowisko;
- 2) likwidowania i niszczenia zadrzewień śródpolnych, przydrożnych i nadwodnych, jeżeli nie wynikają one z potrzeby ochrony przeciwpowodziowej i zapewnienia bezpieczeństwa ruchu drogowego lub wodnego lub budowy, odbudowy, utrzymania, remontów lub naprawy urządzeń wodnych;
- 3) wydobywania do celów gospodarczych skał, w tym torfu, oraz skamieniałości, w tym kopalnych szczątków roślin i zwierząt, a także minerałów i bursztynu;
- 4) wykonywania prac ziemnych trwale zniekształcających rzeźbę terenu, z wyjątkiem prac związanych z zabezpieczeniem przeciwpowodziowym lub przeciwosuwiskowym lub utrzymaniem, budową, odbudową, naprawą lub remontem urządzeń wodnych;
- 5) dokonywania zmian stosunków wodnych, jeżeli służą innym celom niż ochrona przyrody lub zrównoważone wykorzystanie użytków rolnych i leśnych oraz racjonalna gospodarka wodna lub rybacka;
- 6) likwidowania naturalnych zbiorników wodnych, starorzeczy i obszarów wodno-błotnych;

7) lokalizowania nowych obiektów budowlanych w pasie szerokości od 20 do 100 m (zgodnie z załącznikami 2 i 4 do Uchwały) od:

- a) linii brzegów rzek, jezior i innych zbiorników wodnych,
- b) zasięgu lustra wody w sztucznych zbiornikach wodnych usytuowanych na wodach płynących przy normalnym poziomie piętrzenia określonym w pozwoleniu wodnoprawnym,

- z wyjątkiem urządzeń wodnych oraz obiektów służących prowadzeniu racjonalnej gospodarki rolnej, leśnej lub rybackiej.

Zakaz, o którym mowa w pkt 1, nie dotyczy przedsięwzięć służących obsłudze ruchu komunikacyjnego, turystyce oraz przedsięwzięć bezpośrednio związanych z rolnictwem i przemysłem spożywczym.

Zakaz, o którym mowa pkt 2, nie dotyczy:

- 1) tworzących zadrzewienia śródpolne:
  - a) krzewów rosnących w skupisku o powierzchni do 25 m<sup>2</sup>,
  - b) drzew, których obwód pnia na wysokości 130 cm nie przekracza 30 cm- których usunięcie jest konieczne w celu przywrócenia gruntów nieużytkowanych do użytkowania rolniczego;
- 2) drzew i krzewów, które obumarły lub nie rokują szansy na przeżycie (w tym złomów i wywrotów), które zagrażają bezpieczeństwu ludzi i mienia;
- 3) zadrzewień śródpolnych i przydrożnych na obszarach przeznaczonych pod zabudowę w obowiązujących miejscowych planach zagospodarowania przestrzennego oraz w studiach uwarunkowań i kierunków zagospodarowania przestrzennego gmin.

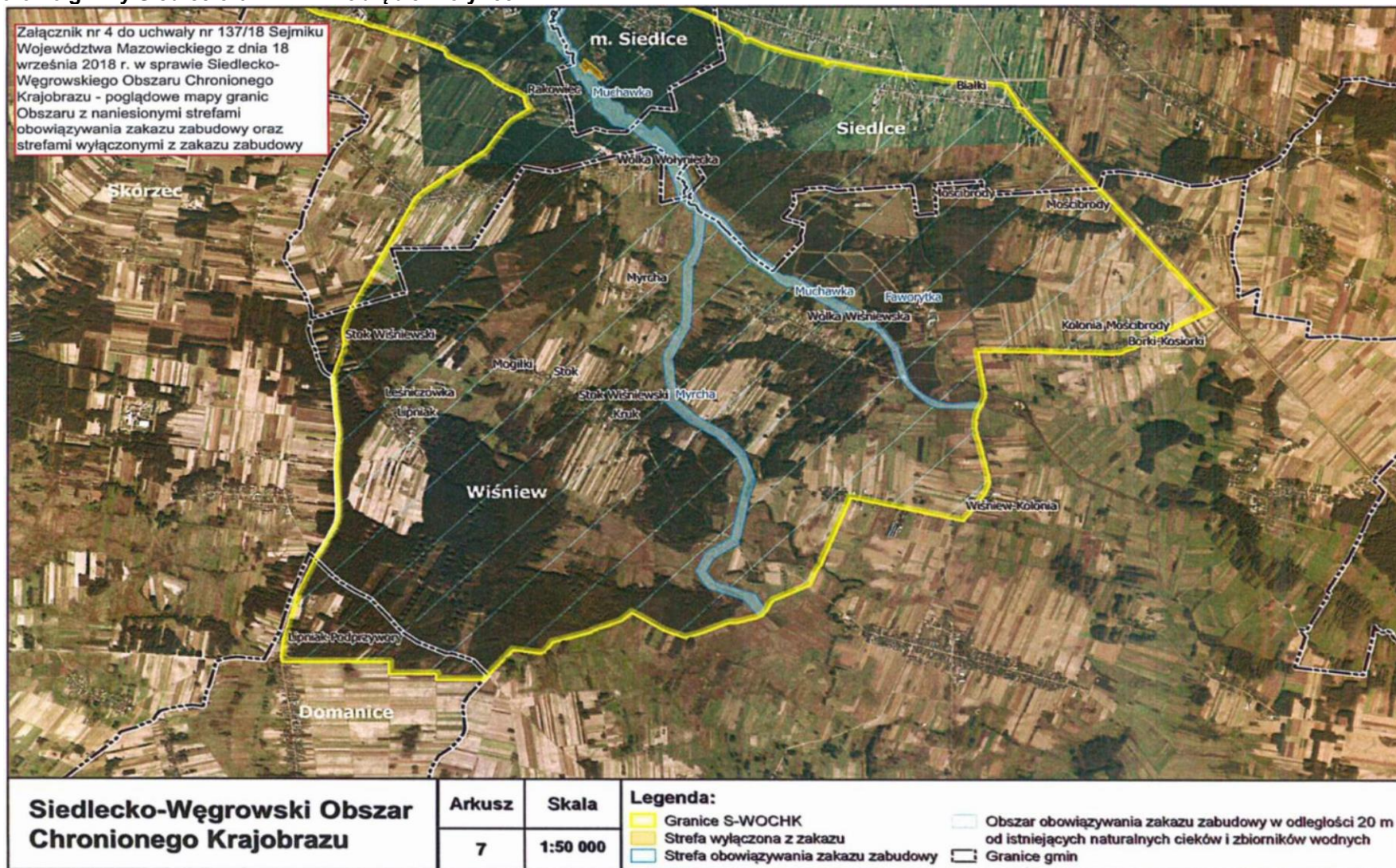
Zakaz, o którym mowa w pkt 3, nie dotyczy wydobywania piasku i żwiru na powierzchni nieprzekraczającej 2 ha przy przewidywanym rocznym wydobyciu nieprzekraczającym 20 000 m<sup>3</sup>, jeżeli działalność będzie prowadzona bez użycia materiałów wybuchowych - zgodnie z ustawą z dnia 9 czerwca 2011 r. - Prawo geologiczne i górnicze.

Zakaz, o którym mowa w pkt 4, nie dotyczy terenów, na których wykonywanie prac ziemnych związane jest z koncesją na wydobywanie kopalin ze złóż.

Zakaz, o którym mowa w pkt 7, nie dotyczy stref wyłączonych z zakazu zabudowy oznaczonych w załącznikach nr 3 i 4 do uchwały.

Zakaz o którym mowa w pkt 7, nie dotyczy obiektów służących turystyce wodnej.

Rysunek 5 Załącznik nr 4 do uchwały nr 137/18 Sejmiku Województwa Mazowieckiego sprawie Siedlecko-Węgrowskiego Obszaru Chronionego Krajobrazu – strefami obowiązywania zakazu zabudowy oraz strefami wyłączonymi z zabudowy – arkusz 7 przedstawiający OChK i ww. strefy na terenie gminy Siedlce oraz m.in. w obrębie Wołyńce:



## 4 JAKOŚĆ ŚRODOWISKA I JEGO ZAGROŻENIA

### 4.1 JAKOŚĆ WÓD

Plan gospodarowania wodami na obszarze dorzecza (PGW) jest podstawowym dokumentem planistycznym gospodarki wodnej według Ramowej Dyrektywy Wodnej. Zgodnie z założeniami dyrektywy, plany gospodarowania miały być tworzone dla potrzeb osiągnięcia dobrego stanu wód i utrzymania lub poprawy tego stanu w dalszym okresie. PGW powinien stanowić podstawę podejmowania wszelkich decyzji mających wpływ na stan zasobów wodnych oraz zasady gospodarowania nimi w przyszłości. Utrzymanie dobrego stanu i potencjału ekologicznego wód powierzchniowych, podziemnych, obszarów chronionych wynika z wypełniania celów środowiskowych i zasad ochrony wód, obowiązek ten wynika z przepisów odrębnych (Ustawa Prawo wodne tj. Dz.U. z 2021 r., poz.624). Obecnie obowiązuje Plan gospodarowania wodami na obszarze dorzecza Wisły (Dz.U. 2016 poz. 1911).

Analizowany teren zlokalizowany jest w obszarze zlewni następujących jednolitych części wód powierzchniowych (JCWP) – cele środowiskowe określone według ww. PGW:

Jednolita Część Wód Powierzchniowych RZEKI		Cel środowiskowy		Ocena ryzyka nieosiągnięcia celów środowiskowych
Nazwa JCWP	Kod JCWP	Stan/potencjał ekologiczny	Stan chemiczny	
Muchawka od źródeł do Myrchy	RW2000232668289	osiągnięcie dobrego stanu ekologicznego	osiągnięcie dobrego stanu chemicznego	niezagrożona
Świdnica	RW20001726684529	osiągnięcie dobrego stanu ekologicznego	osiągnięcie dobrego stanu chemicznego	zagrożona

Jednolite części wód powierzchniowych w obrębie analizowanego terenu są częściowo zagrożone ryzykiem nieosiągnięcia celów środowiskowych (zagrożone nieosiągnięciem lub nieutrzymaniem, co najmniej dobrego stanu/potencjału ekologicznego i co najmniej dobrego stanu chemicznego wód powierzchniowych). Pogarszanie się jakości wód powierzchniowych następuje przede wszystkim w wyniku ich zanieczyszczenia ściekami bytowo-gospodarczymi, wynikającego z niedostatku sieci kanalizacyjnych, spływu zanieczyszczeń z terenów użytkowanych rolniczo.

Zgodnie z Ustawą prawo wodne celem środowiskowym dla jednolitych części wód powierzchniowych niewyznaczonych jako sztuczne lub silnie zmienione, jest ochrona, poprawa oraz przywracanie stanu jednolitych części wód powierzchniowych, tak aby osiągnąć dobry stan tych wód, a także zapobieganie pogorszeniu ich stanu. Celem środowiskowym dla sztucznych i silnie zmienionych jednolitych części wód powierzchniowych jest ochrona tych wód oraz poprawa ich potencjału ekologicznego i stanu



chemicznego, tak aby osiągnąć dobry potencjał ekologiczny i dobry stan chemiczny wód powierzchniowych, a także zapobieganie pogorszeniu ich potencjału ekologicznego oraz stanu chemicznego.

Celem środowiskowym dla jednolitych części wód podziemnych jest:

1. zapobieganie lub ograniczanie wprowadzania do nich zanieczyszczeń;
2. zapobieganie pogorszeniu oraz poprawa ich stanu;
3. ochrona i podejmowanie działań naprawczych, a także zapewnianie równowagi między poborem a zasilaniem tych wód, tak aby osiągnąć ich dobry stan.

Rejon gminy Siedlce objęty jest Państwowym Monitoringiem Jakości Wód Podziemnych. Celem monitoringu jest dostarczenie informacji o stanie chemicznym wód podziemnych, śledzenie jego zmian oraz sygnalizacja zagrożeń w skali kraju, na potrzeby zarządzania zasobami wód podziemnych i oceny skuteczności podejmowanych działań ochronnych (Program PMŚ). Monitoring wód podziemnych jest w Polsce prowadzony w sieciach: krajowej, regionalnych i lokalnych. Przedmiotem monitoringu są 172 jednostki jednolitych części wód podziemnych (JCWPd) – cała gmina objęta jest JCWPd nr 55. Stan chemiczny oraz ilościowy wód podziemnych na terenie tej jednostki został oceniony jako dobry. Celem środowiskowym według Planu gospodarowania wodami na obszarze dorzecza Wisły jest utrzymanie dobrego stanu chemicznego i ilościowego na terenie tej jednostki. Cel nie jest zagrożony.

## **4.2 POWIETRZE ATMOSFERYCZNE**

Wojewódzki Inspektorat Ochrony Środowiska w Warszawie opracował ocenę roczną jakości powietrza w województwie mazowieckim dotyczącą roku 2018. Ocenę przeprowadzono w odniesieniu do stref z uwzględnieniem kryteriów ustanowionych ze względu na ochronę zdrowia ludzi oraz ze względu na ochronę roślin.

W województwie mazowieckim klasyfikację wykonano w 4 strefach: aglomeracja warszawska, miasto Płock, miasto Radom i strefa mazowiecka, do której zalicza się gmina Siedlce.

Wynikiem oceny, zarówno pod kątem kryteriów dla ochrony zdrowia jak i kryteriów dla ochrony roślin, dla wszystkich substancji podlegających ocenie, jest zaliczenie strefy do jednej z poniższych klas:

- do klasy A – jeżeli stężenia zanieczyszczenia na terenie strefy nie przekraczają odpowiednio poziomów dopuszczalnych, poziomów docelowych;
- do klasy B – jeżeli stężenia zanieczyszczeń na terenie strefy przekraczają poziomy dopuszczalne, lecz nie przekraczają poziomów dopuszczalnych powiększonych o margines tolerancji;
- do klasy C – jeżeli stężenia zanieczyszczeń na terenie strefy przekraczają poziomy dopuszczalne, poziomy docelowe powiększone o margines tolerancji, a w przypadku gdy margines tolerancji nie jest określony – poziomy dopuszczalne, poziomy docelowe;

#### Wyniki klasyfikacji stref – cel: ochrona zdrowia

W wyniku oceny rocznej jakości powietrza za 2018 rok, dla zanieczyszczeń mających określone poziomy dopuszczalne benzen, dwutlenek siarki, dwutlenek azotu, ozon, tlenek węgla, pył PM10, pył PM2.5 oraz kadm, nikiel, ołów, arsen i benzo(a)piren w pyłe zawieszonym PM10. W obrębie strefy mazowieckiej stwierdzono obszary przekroczenia standardów imisyjnych dla pyłu PM10, PM2,5 i benzo(a)pirenu. Według kryterium ochrony zdrowia strefa została zakwalifikowana do klasy C (PM10, PM2,5), klasy C (benzo(a)piren w PM10).

#### Wyniki klasyfikacji stref – cel: ochrona roślin

W wyniku oceny rocznej jakości powietrza za 2018 rok, dla zanieczyszczeń mających określone poziomy dopuszczalne (dwutlenek siarki, tlenek azotu, ozon), według kryterium ochrony roślin strefa mazowiecka otrzymała klasę A dla wszystkich ww. zanieczyszczeń.

Wyniki analiz i oszacowań WIOŚ w Warszawie wskazują, że w województwie mazowieckim podstawową przyczyną przekroczeń pyłów PM10, PM2,5 i benzo(a)pirenu jest emisja powierzchniowa (emisja związana z ogrzewaniem mieszkań w sektorze komunalno-bytowym). Duży jest napływ zanieczyszczeń spoza województwa (w którym przeważa emisja związana z ogrzewaniem mieszkań w sektorze komunalno-bytowym).

Zgodnie z Programem ochrony środowiska dla gminy Siedlce oraz Powiatu Siedleckiego wpływ na poprawę sytuacji zakresie poprawy jakości powietrza atmosferycznego miałyby przedsięwzięcia związane m.in. z wymianą starych, niskosprawnych i nieekologicznych kotłów i pieców węglowych bądź związane z wykorzystaniem źródeł energii odnawialnej (m.in. energia wiatrowa, słoneczna, wykorzystanie biomasy). Zaleca się do uwzględnienia w projekcie sporządzanego projektu dokumentu – wskazanie możliwości rozwoju i wykorzystania źródeł energii odnawialnej.

Istotne jest również podejmowanie działań skierowanych na większe uświadomienie społeczeństwa i propagowanie szerszego wykorzystania paliw typu gaz ziemny, olej opałowy, brykiet, energię elektryczną lub energię odnawialną, bardziej przyjaznych środowisku, których wykorzystanie przyczyni się do zmniejszenia tzw. niskiej emisji, jak również wyeliminuje problem spalania odpadów. Zaleca się do uwzględnienia w projekcie sporządzanego projektu dokumentu – wskazanie konieczności ograniczania spalania paliw węglowych.

W celu zmniejszenia emisji zanieczyszczeń pochodzących z dróg zaleca propagowanie wykorzystania mniej uciążliwych dla środowiska form ruchu, np. ruch rowerowy, pieszy (budowa ścieżek rowerowych, budowa chodników, remont poboczy dróg) oraz rozwój transportu zbiorowego. Zaleca się do uwzględnienia w projekcie sporządzanego projektu dokumentu.

### **4.3 ZAGROŻENIA BEZPIECZEŃSTWA LUDNOŚCI**

Potencjalne zagrożenie dla ludności związane z m.in. hałasem, polem elektromagnetycznym, zagrożeniem poważną awarią pochodzą od obiektów infrastruktury technicznej przebiegających przez teren gminy, należą do nich:

- sieć dróg, szczególnie krajowych, o wysokim natężeniu ruchu i linia kolejowa.
- gazociągi wysokiego ciśnienia DN 150,
- linie energetyczne 220 i 110 kV.

#### **UKŁAD DROGOWY**

W obrębie i w sąsiedztwie analizowanych terenów nie przebiegają drogi o dużym natężeniu ruchu.

#### **KOMUNIKACJA KOLEJOWA**

W obrębie i ani w bliskim sąsiedztwie analizowanych terenu nie przebiegają linie kolejowe.

#### **GAZOCIĄGI, LINIE ELEKTROENERGETYCZNE**

W obrębie w sąsiedztwie analizowanego terenu nie występują gazociągi wysokiego ciśnienia ani linie elektroenergetyczne wysokich napięć.

## **5 PRZEWIDYWANE SKUTKI DLA ŚRODOWISKA I JEGO KOMPONENTÓW WYNIKAJĄCE Z PROJEKTOWANEGO PRZEZNACZENIA TERENÓW**

---

Projektowane przeznaczenie terenów pod planowane funkcje nie będzie znacząco oddziaływać na poszczególne elementy środowiska w stosunku do obecnego zagospodarowania obszarów. Pomimo bezpośredniego i stałego charakteru niektórych oddziaływań przy zastosowaniu ustaleń zawartych w projekcie miejscowego planu oraz nowoczesnych rozwiązań technicznych, przekroczenie standardów jakości środowiska określonych prawem jest mało prawdopodobne.

Obszar objęty planem jest niezabudowany. Do opracowania planu przystąpiono na podstawie wniosków mieszkańców, którzy wnosili o uruchomienie terenów budowlanych przy drodze powiatowej w Wołyńcach. Tereny te w obowiązującym Studium ukierunkowane są pod tereny rozwoju zabudowy zagrodowej wraz z mieszkaniowo-usługową jednorodziną. Obszar nie posiada istniejących sieci uzbrojenia terenu, stanowi on nowe tereny inwestycyjne w południowej części gminy Siedlce, w miejscowości Wołyńce – gdzie znaczna część terenów budowlanych została już skonsumowana.

Tereny objęte planem w całości posiadają aktualnie obowiązujący plan zagospodarowania przestrzennego uchwalony na podstawie: Uchwały Nr XXXIV/326/2005 Rady Gminy Siedlce z dnia 3 listopada 2005 roku w sprawie miejscowego planu zagospodarowania przestrzennego dla miejscowości: Żelków Kolonia, Rakowiec, Wołyńce,

Wołyńce Kolonia, zmieniony Uchwałą Nr XII/181/2012 Rady Gminy Siedlce z dnia 27 września 2012 r. w sprawie zmiany miejscowego planu zagospodarowania przestrzennego dla miejscowości: Żelków-Kolonia, Rakowiec, Wołyńce, Wołyńce-Kolonia.

Poniżej przedstawiono zestawienie zmian w zakresie przeznaczeń.

Oznaczenie terenu	Obowiązujący miejscowy plan zagospodarowania przestrzennego	Projektowany miejscowy plan zagospodarowania przestrzennego	Opis
Tereny w obrębie 29 – Wołyńce			
1RM	Rc - obszary produkcji rolnej, strefa o przewadze kompleksów gleb chronionych  KL - tereny dróg publicznych klasy drogi lokalnej	RM - teren zabudowy zagrodowej	Umożliwiono realizację zabudowy na terenach, na których zabudowa nie była możliwa względem obowiązującego planu.  Zmniejszono szerokość drogi powiatowej.
2RM, 3RM	Rc - obszary produkcji rolnej, strefa o przewadze kompleksów gleb chronionych  KL - tereny dróg publicznych klasy drogi lokalnej	RM - teren zabudowy zagrodowej	Umożliwiono realizację zabudowy na terenach, na których zabudowa nie była możliwa względem obowiązującego planu.  Zmniejszono szerokość drogi powiatowej.
1ZL	Rc - obszary produkcji rolnej, strefa o przewadze kompleksów gleb chronionych  KL - tereny dróg publicznych klasy drogi lokalnej	ZL – teren lasu	Z uwagi użytek Ls oraz nieuzyskanie zgody na zmianę przeznaczenia gruntu na cele nieleśne – ustalono przeznaczenie pod ZL (teren lasu)  Zmniejszono szerokość drogi powiatowej.
1KDZ	KL - tereny dróg publicznych klasy drogi lokalnej	KDZ - teren drogi publicznej klasy zbiorczej	Zmieniono klasę techniczną drogi powiatowej  Zmniejszono szerokość drogi powiatowej.
Teren w obrębach: 21 – Rakowiec, 30 – Wołyńce-Kolonia			
1KDD	MU3 – tereny zabudowy mieszkaniowej jednorodzinnej z towarzyszącą funkcją usług nieuciążliwych Rc – obszary produkcji rolnej, strefa o przewadze kompleksów gleb chronionych R - obszary produkcji rolnej KL - tereny dróg publicznych klasy drogi lokalnej	KDD - teren drogi publicznej klasy dojazdowej	Wprowadzono drogę publiczną.

Tereny przeznaczone pod zabudowę posiadają dostęp do drogi publicznej i są dobrze skomunikowane. Tereny należy wyposażyć w niezbędną infrastrukturę.

Dla terenów rozwoju osadnictwa oraz związanej z nimi funkcji komunikacyjnej charakterystyczne są następujące oddziaływania środowiskowe:

- emisja zanieczyszczeń do atmosfery (ogrzewanie oraz wprowadzanie spalin);
- wytwarzanie ścieków i odpadów komunalnych;
- hałas;
- zmiany w powierzchni ziemi, roślinności i krajobrazie.

Oddziaływania ustaleń projektu Planu na poszczególne komponenty i składowe środowiska przedstawione zostały poniżej.

RODZAJ ODDZIAŁYWANIA	SPOSÓB ODDZIAŁYWANIA I ZAGROŻENIA
powierzchnia ziemi (rzeźba terenu) i gleby	<ul style="list-style-type: none"> <li>- Na etapie budowy oddziaływania będą bezpośrednie, krótkotrwałe i nieodwracalne w obszarze zainwestowanym.</li> <li>- Na etapie eksploatacji oddziaływania będą pośrednie, stałe i o małym stopniu oddziaływania.</li> </ul> <p>Główne przekształcenia przypowierzchniowej warstwy litosfery w wyniku realizacji ustaleń planu reprezentowane będą przez:</p> <ul style="list-style-type: none"> <li>• Przekształcenia z przypowierzchniowych strukturach geologicznych w związku z robotami ziemnymi (wykopy pod fundamenty i dla potrzeb uzbrojenia terenu);</li> <li>• Likwidację pokrywy glebowej w miejscach wykopów i przekształcenia fizykochemicznych właściwości gleb na terenach placów budów;</li> </ul> <p>Nie przewiduje się istotnej zmiany lokalnego ukształtowania terenu w wyniku robót ziemnych.</p> <p>Na jakość gleb wpłynąć może intensywniejszy ruch komunikacyjny głównie w fazie realizacji ustaleń Planu.</p> <p>Prognozowane przekształcenia środowiska są w większości nieuniknione i mają typowy charakter terenów nowych inwestycji związanych z rozwojem osadnictwa. Plan porządkuje gospodarkę wodno-ściekową i reguluje gospodarkę odpadową, co powinno wystarczająco ochronić podłoże przed negatywnymi zmianami jakościowymi.</p>
wody powierzchniowe i podziemne	<ul style="list-style-type: none"> <li>- Na etapie budowy oddziaływania będą pośrednie, krótkookresowe, odwracalne i o bardzo małym stopniu oddziaływania.</li> <li>- Na etapie eksploatacji oddziaływania będą pośrednie, stałe.</li> </ul> <p>Pokrycie części obszaru szczelnymi nawierzchniami przyczyni się do utrudnienia infiltracji wód opadowych do gruntu. Przewidywane ograniczenie infiltracji nie będzie jednak znaczące dla użytkowania lokalnych zasobów wód podziemnych. Nie przewiduje się, by projektowana zabudowa wiązała się z negatywnym oddziaływaniem na stan ilościowy i jakościowy wód podziemnych i powierzchniowych.</p> <p>Plan ustala docelowe uzbrojenie terenu w sieci inżynieryjne, w tym zaopatrzenie w wodę, odprowadzenie ścieków. Przy założeniu właściwego funkcjonowania wszystkich elementów planowanego systemu unieszkodliwiania ścieków sanitarnych oraz wód opadowych zminimalizowana zostanie możliwość powstania zagrożeń dla wód powierzchniowych, podziemnych.</p>
krajobraz	<p>Wprowadzenie nowych obiektów kubaturowych spowoduje intensyfikację antropizacji krajobrazu.</p> <p>Zachowanie walorów krajobrazowych zależeć będzie przede wszystkim od dalszego zagospodarowania poszczególnych działek, co ograniczone będzie do skali lokalnej i będzie miało charakter oddziaływań pośrednich, długotrwałych lub nawet stałych.</p> <p>Należy przypuszczać, iż uzupełnienia zabudowy w bliskim sąsiedztwie już istniejącej zabudowy oraz w pobliżu dróg w sposób pozytywny wpłyną na jej ujednoczenie, wysokość budynków zostanie dopasowana do zabudowy istniejącej w sąsiedztwie, ich umiejscowienie wyznaczać będą linie zabudowy określone w projekcie planu.</p> <p>Istotne będzie przyjmowanie odpowiednich rozwiązań architektonicznych. Zachowanie i wzbogacenie zieleni towarzyszącej wpłynie korzystnie na</p>

RODZAJ ODDZIAŁYWANIA	SPOSÓB ODDZIAŁYWANIA I ZAGROŻENIA
	<p>mikroklimat i walory krajobrazowe otoczenia. Rzeźba terenu nie ulegnie znaczącym przekształceniom.</p>
<p>zwierzęta, rośliny różnorodność biologiczna</p>	<ul style="list-style-type: none"> <li>- Na etapie budowy oddziaływania będą bezpośrednie, krótkookresowe, w większości nieodwracalne.</li> <li>- Na etapie eksploatacji oddziaływania będą pośrednie, stałe, o bardzo małym stopniu oddziaływania.</li> </ul> <p>Z lokalnym, bezpośrednim zubożeniem lub zlikwidowaniem istniejącej roślinności spotkamy się w miejscu powstania nowych obiektów. Zaleca się zachowanie zieleni wysokiej występującej w obrębie analizowanych terenów w tym zadrzewień oraz terenów leśnych. Oddziaływaniem pośrednim w odniesieniu do siedlisk flory i fauny na terenach zielonych (biologicznie czynnych) bezpośrednio przyległych do powierzchni nieprzepuszczalnych może być podsuszenie gruntów. Plan ustala udział powierzchni biologicznie czynnej na poziomie 40% dla terenów RM. Nie prognozuje się aby realizacja ustaleń projektu planu spowodowała utratę istotnych siedlisk zwierząt oraz spowodowała znacząco negatywne oddziaływania na zwierzęta i ich populacje.</p>
<p>powietrze atmosferyczne i klimat</p>	<ul style="list-style-type: none"> <li>- Na etapie budowy oddziaływania będą bezpośrednie, krótkookresowe, odwracalne, znaczące lecz ograniczone do terenów przeznaczonych pod zabudowę i bezpośrednio w jej otoczeniu.</li> <li>- Na etapie eksploatacji oddziaływania będą bezpośrednie, stałe, o bardzo małym stopniu oddziaływania.</li> </ul> <p>Oddziaływanie na zanieczyszczenia powietrza w trakcie realizacji ustaleń nastąpi w wyniku pracy sprzętu budowlanego i transportu materiałów budowlanych (spaliny) oraz w wyniku składowania materiałów budowlanych (ewentualne źródło zapylenia), a także w trakcie prac ziemnych (pylenie z powierzchni terenu pozbawionej roślinności, w zależności od warunków atmosferycznych). Wpływ przedsięwzięcia na warunki arosanitarnie w trakcie jego budowy będzie okresowy, ograniczony przestrzennie i jakościowo, jego ograniczenie można osiągnąć przez wygradzenie terenów realizacji prac budowlanych, ewentualnie zwilżanie obszaru w sytuacjach małej wilgotności powietrza itp. Na etapie funkcjonowania źródłami zanieczyszczenia atmosfery na obszarze zainwestowania będą:</p> <ul style="list-style-type: none"> <li>• źródła ciepła projektowanych obiektów budowlanych;</li> <li>• motoryzacyjne zanieczyszczenia powietrza.</li> </ul> <p>Jako źródła ogrzewania należy wykorzystywać paliwa niskoemisyjne lub nieemisyjne dzięki czemu zanieczyszczenia nie wpłyną w istotnym stopniu na pogorszenie stanu atmosfery. Zmiany w obrębie obszaru związanego z lokalizacją zabudowy nie będą miały istotnego wpływu na wzrost natężenia ruchu drogowego oraz związany z tym wzrost zanieczyszczeń arosanitarnych pochodzenia motoryzacyjnego. Planowana, stosunkowo mało intensywna zabudowa, wpłynie na nieznaczne zmniejszenie przewietrzania terenu, a jednocześnie nie spowoduje stagnacji zanieczyszczonego powietrza nad obszarami zabudowanymi.</p> <p><b>Klimat – bez znaczącego wpływu.</b></p>
<p>klimat akustyczny</p>	<p>Na etapie inwestycyjnym (realizacji ustaleń) odczuwalny będzie okresowy wzrost natężenia hałasu, związany z pracą sprzętu budowlanego i transportem materiałów budowlanych. Emisja hałasu w trakcie budowy jest traktowana jako prace okresowe i nie podlega regulacji prawnej w tym zakresie. Należy jednak zastosować tzw. bierną ochronę przed hałasem poprzez ograniczenie czasu pracy najbardziej hałaśliwych urządzeń w ciągu doby, z wykluczeniem godzin nocnych. Podstawowymi, źródłami zmian warunków akustycznych na etapie funkcjonowania inwestycji będą:</p> <ul style="list-style-type: none"> <li>• powstanie nowych źródeł hałasu związanych z obiektami budowlanymi;</li> <li>• wzrost natężenia ruchu samochodowego, związany z obsługą komunikacyjną ww. obiektów</li> </ul> <p>Dopuszczalne poziomy hałasu w środowisku reguluje Rozporządzenie Ministra Środowiska z dnia 14 czerwca 2007 r. w sprawie dopuszczalnych</p>

RODZAJ ODDZIAŁYWANIA	SPOSÓB ODDZIAŁYWANIA I ZAGROŻENIA
	poziomów hałasu w środowisku (Dz. U. z 2014 r., poz. 112).
dobra kultury	Nie przewiduje się znaczącego wpływu
zdrowie i życie ludzi	W wyniku realizacji zapisów planu nie przewiduje się powstania istotnych zagrożeń dla zdrowia i życia ludzi.

## 5.1 WPŁYW NA FORMY OCHRONY PRZYRODY

Siedlecko-Węgrowski Obszar Chronionego Krajobrazu, na terenie którego zlokalizowane są obszary z obrębu Wołyńce, obejmuje tereny chronione ze względu na wyróżniający się krajobraz o zróżnicowanych ekosystemach, wartościowy ze względu na możliwość zaspokajania potrzeb związanych z turystyką i wypoczynkiem, a także pełnią funkcję korytarzy ekologicznych. Tereny objęte ustaleniami projektu planu i zlokalizowane w obrębie Obszaru Chronionego obejmują tereny upraw rolnych w miejscowości Wołyńce.

W obrębie obszaru chronionego obowiązują następujące zakazy:

- 1) realizacji przedsięwzięć mogących znacząco oddziaływać na środowisko w rozumieniu przepisów ustawy z dnia 3 października 2008 r. o udostępnianiu informacji o środowisku i jego ochronie, udziale społeczeństwa w ochronie środowiska oraz o ocenach oddziaływania na środowisko;

Zgodnie z Ustawą o ochronie przyrody zakaz ten nie dotyczy realizacji przedsięwzięć mogących znacząco oddziaływać na środowisko, dla których przeprowadzona ocena oddziaływania na środowisko wykazała brak negatywnego wpływu na ochronę przyrody i ochronę krajobrazu obszaru chronionego krajobrazu.

- 2) likwidowania i niszczenia zadrzewień śródpolnych, przydrożnych i nadwodnych, jeżeli nie wynikają one z potrzeby ochrony przeciwpowodziowej i zapewnienia bezpieczeństwa ruchu drogowego lub wodnego lub budowy, odbudowy, utrzymania, remontów lub naprawy urządzeń wodnych;

W związku z realizacją inwestycji część występujących tutaj drzew może zostać usunięta. Zgodnie z Uchwałą dot. przedmiotowego obszaru chronionego zakaz ten nie dotyczy: *zadrzewień śródpolnych i przydrożnych na obszarach przeznaczonych pod zabudowę w obowiązujących miejscowych planach zagospodarowania przestrzennego oraz w studiach uwarunkowań i kierunków zagospodarowania przestrzennego gmin.* Teren ten został wskazany w obowiązującym Studium Gminy Siedlce pod zabudowę (MM - Tereny rozwoju zabudowy zagrodowej wraz z mieszkaniowo-usługową jednorodziną).

- 3) wydobywania do celów gospodarczych skał, w tym torfu, oraz skamieniałości, w tym kopalnych szczątków roślin i zwierząt, a także minerałów i bursztynu;

Nie przewiduje się eksploatacji kopalin na terenie opracowania.

- 4) wykonywania prac ziemnych trwale zniekształcających rzeźbę terenu, z wyjątkiem prac związanych z zabezpieczeniem przeciwpowodziowym lub przeciwoświszkowym lub utrzymaniem, budową, odbudową, naprawą lub remontem urządzeń wodnych;

Nie prognozuje się wystąpienia istotnego konfliktu z wyżej wymienionym zakazem. W związku z realizacją zabudowy niezbędne będzie wykonanie wykopów pod fundamenty projektowanych obiektów.

- 5) dokonywania zmian stosunków wodnych, jeżeli służą innym celom niż ochrona przyrody lub zrównoważone wykorzystanie użytków rolnych i leśnych oraz racjonalna gospodarka wodna lub rybacka;

Realizacja ustaleń projektu planu nie spowoduje istotnej zmiany stosunków wodnych na terenie objętym analizą, w związku z tym nie prognozuje się wystąpienia konfliktu z wyżej wymienionym zakazem.

- 6) likwidowania naturalnych zbiorników wodnych, starorzeczy i obszarów wodno-błotnych;

Nie prognozuje się wystąpienia konfliktu z wyżej wymienionym zakazem, na analizowanym terenie nie występują zbiorniki wodne, starorzecza ani obszary wodno-błotne.

- 7) lokalizowania nowych obiektów budowlanych w pasie szerokości od 20 do 100 m (zgodnie z załącznikami 2 i 4 do Uchwały) od:

- a) linii brzegów rzek, jezior i innych zbiorników wodnych,
- b) zasięgu lustra wody w sztucznych zbiornikach wodnych usytuowanych na wodach płynących przy normalnym poziomie piętrzenia określonym w pozwoleniu wodnoprawnym,

- z wyjątkiem urządzeń wodnych oraz obiektów służących prowadzeniu racjonalnej gospodarki rolnej, leśnej lub rybackiej.

Nie prognozuje się wystąpienia konfliktu z wyżej wymienionym zakazem, na analizowanym terenie nie występują zbiorniki wodne, rzeki.

## **5.2 BIORĄC POD UWAGĘ CELE I GEOGRAFICZNY ZASIĘG DOKUMENTU ORAZ CELE I PRZEDMIOT OCHRONY OBSZARU NATURA 2000 ORAZ INTEGRALNOŚĆ TEGO OBSZARU - ROZWIĄZANIA ALTERNATYWNE DO ROZWIĄZAŃ ZAWARTYCH W PROJEKTOWANYM DOKUMENCIE**

Ze względu na znaczne oddalenie analizowanego terenu oraz skalę i sposób jego zagospodarowania, nie prognozuje się wystąpienia oddziaływań na obszary Natura 2000. Najbliższy obszar Natura 2000 zlokalizowany jest w odległości ponad 5 km. W związku z tym, nie zaszła również konieczność określania planistycznych rozwiązań alternatywnych, dla tych przyjętych w ustaleniach projektu planu.



### **5.3 POTENCJALNE ZMIANY STANU ŚRODOWISKA W PRZYPADKU BRAKU REALIZACJI PROJEKTOWANEGO DOKUMENTU**

Nie prognozuje się wystąpienia zmian stanu środowiska w przypadku braku realizacji projektowanego dokumentu. Stan środowiska zostanie zachowany na obecnym poziomie.

## **6 ROZWIĄZANIA MAJĄCE NA CELU ZAPOBIEGANIE, OGRANICZANIE LUB KOMPENSACJĘ PRZYRODNICZĄ NEGATYWNYCH ODDZIAŁYWAŃ NA ŚRODOWISKO, MOGĄCYCH BYĆ REZULTATEM PROJEKTOWANEGO DOKUMENTU, W SZCZEGÓLNOŚCI NA CELE I PRZEDMIOTY OCHRONY OBSZARU NATURA 2000 ORAZ INTEGRALNOŚĆ TEGO OBSZARU**

---

W projekcie planu miejscowego zawarto szereg ustaleń mających na celu zapobieganie i ograniczanie potencjalnych negatywnych oddziaływań na środowisko mogących być rezultatem realizacji projektowanego dokumentu, spośród których wymienić należy m.in.:

#### Zasady ochrony środowiska, przyrody i krajobrazu:

- 1) *na terenach objętych planem mogą występować niezainwentaryzowane podziemne systemy melioracyjne, w związku z tym:
  - a) *ustala się zapewnienie spójnego systemu gospodarki wodno-gruntowej,*
  - b) *ustala się zabezpieczenie istniejących systemów melioracyjnych przed dewastacją,*
  - c) *w przypadku wystąpienia kolizji należy system melioracyjny przebudować w sposób zapewniający jego prawidłowe działanie z zachowaniem wymogów przewidzianych w przepisach odrębnych;**
- 2) *przy realizacji ustaleń planu miejscowego należy uwzględnić wymogi dotyczące ochrony gatunkowej roślin, zwierząt i grzybów, zgodnie z przepisami odrębnymi;*
- 3) *należy zastosować takie rozwiązania techniczne, technologiczne i organizacyjne, aby przeciwdziałać zagrożeniom środowiskowym;*
- 4) *ustala się maksymalną obsadę budynku inwentarskiego poniżej 40 DJP;*
- 5) *teren objęty planem zlokalizowany jest w granicach prawnej formy ochrony przyrody: Obszaru Chronionego Krajobrazu Siedlecko-Węgrowskiego;*
- 6) *na obszarze wymienionym w pkt 5 obowiązują przepisy odrębne dotyczące ochrony przyrody, wraz z aktami wykonawczymi.*

#### Zasady ochrony dziedzictwa kulturowego i zabytków oraz dóbr kultury współczesnej:

- 1) *teren objęty planem zlokalizowany jest poza obszarowymi formami ochrony zabytków;*
- 2) *na terenie objętym planem nie występują obiekty zabytkowe objęte ochroną;*
- 3) *w zakresie ochrony krajobrazu kulturowego ustala się nakaz kształtowania nowej zabudowy lub prowadzenia robót budowlanych w istniejących budynkach, zgodnie ze wskaźnikami kształtowania zabudowy określonymi w ustaleniach szczegółowych.*

Granice i sposoby zagospodarowania terenów lub obiektów podlegających ochronie, ustalonych na podstawie odrębnych przepisów, w tym terenów górniczych, a także obszarów szczególnego zagrożenia powodzią oraz obszarów osuwania się mas ziemnych krajobrazów priorytetowych określonych w audycie krajobrazowym oraz w planach zagospodarowania przestrzennego województwa:

- 1) granice i sposoby zagospodarowania terenów lub obiektów podlegających ochronie na podstawie przepisów o ochronie przyrody określono w §8;
- 2) teren objęty planem znajduje się w całości w granicach Głównego Zbiornika Wód Podziemnych nr 215 Subniecka Warszawska;
- 3) nie ustala się pozostałych granic i sposobów zagospodarowania terenów ze względu na to, że w granicach planu nie występują:
  - a) tereny lub obiekty podlegające ochronie na podstawie przepisów o ochronie zabytków i opiece nad zabytkami;
  - b) tereny górnicze;
  - c) obszary osuwania się mas ziemnych;
- 4) dla obszaru objętego planem nie sporządzono audytu krajobrazowego, a obowiązujący plan zagospodarowania województwa nie wyznaczył krajobrazów priorytetowych.

Zasady modernizacji i budowy systemów infrastruktury technicznej:

- 1) w granicach planu dopuszcza się budowę, przebudowę i remont sieci infrastruktury technicznej i lokalizację związanych z nimi obiektów budowlanych i urządzeń, obsługujących teren objęty planem w zakresie ustalonego w nim przeznaczenia terenu w sposób niekolidujący z tym przeznaczeniem oraz niegenerującym nowego przeznaczenia terenu w związku z realizacją tejże infrastruktury, z zachowaniem przepisów odrębnych;
- 2) sieci, obiekty budowlane i urządzenia, o których mowa w pkt 1, należy lokalizować pomiędzy liniami rozgraniczającymi tereny a wyznaczonymi na rysunku planu nieprzekraczalnymi liniami zabudowy lub w liniach rozgraniczających dróg;
- 3) zasady określone w pkt 2 nie dotyczą przyłączy oraz elementów bezpośrednio związanych z funkcjonowaniem obiektów budowlanych na działce budowlanej;
- 4) adaptuje się istniejące sieci infrastruktury technicznej z możliwością ich przebudowy;
- 5) sieć wodociągową należy realizować jako podziemną o przekroju nie mniejszym niż  $\emptyset$  100 mm;
- 6) sieć kanalizacji sanitarnej należy realizować jako podziemną o przekroju nie mniejszym niż:
  - a) dla kanalizacji grawitacyjnej:  $\emptyset$  200 mm,
  - b) dla kanalizacji ciśnieniowej:  $\emptyset$  60 mm;
- 7) sieć kanalizacji deszczowej należy realizować jako podziemną o przekroju nie mniejszym niż  $\emptyset$  300 mm;
- 8) sieć gazociągową należy realizować jako podziemną o przekroju nie mniejszym niż  $\emptyset$  32 mm;
- 9) obszar w granicach planu położony jest częściowo w granicach obszaru aglomeracji Siedlce wyznaczonej na podstawie przepisów odrębnych;
- 10) zasady obsługi w zakresie infrastruktury technicznej:
  - a) w zakresie zaopatrzenia w wodę do celów bytowych i przeciwpożarowych ustala się:
    - a) zaopatrzenie z sieci wodociągowej,
    - b) dopuszcza się realizację ujęć własnych zgodnie z przepisami odrębnymi,

- b) w zakresie gospodarki ściekami ustala się:
    - odprowadzenie do sieci kanalizacji sanitarnej,
    - w przypadku braku sieci kanalizacji sanitarnej dopuszcza się rozwiązania indywidualne zgodnie z przepisami odrębnymi,
  - c) w zakresie zagospodarowania wód opadowych lub roztopowych należy maksymalizować wykorzystanie naturalnej retencji terenowej, ponadto ustala się:
    - a) wody opadowe lub roztopowe z powierzchni dachów, z terenów utwardzonych, parkingów należy zagospodarowywać na działce inwestora lub na terenie, do którego inwestor ma prawo do dysponowania, poprzez wykorzystanie rozwiązań technologicznej retencji wody,
    - b) odprowadzenie do sieci kanalizacji deszczowej,
  - d) w zakresie zaopatrzenia w energię elektryczną ustala się:
    - a) z istniejącej i rozbudowywanej sieci elektroenergetycznej średniego i niskiego napięcia zgodnie z przepisami odrębnymi,
    - b) istniejącą sieć elektroenergetyczną kolidującą z przyszłą zabudową lub zagospodarowaniem terenu należy przebudować zgodnie z przepisami odrębnymi,
  - e) w zakresie telekomunikacji ustala się: zaopatrzenie poprzez kablową sieć telekomunikacyjną oraz rozwój łączności bezprzewodowej zgodnie z przepisami odrębnymi,
  - f) w zakresie ogrzewania ustala się: zaopatrzenie w ciepło ze źródeł indywidualnych zgodnie z określonymi normami i obowiązującymi przepisami lub zasilanych energią elektryczną,
  - g) w zakresie gospodarowania odpadami obowiązują przepisy odrębne oraz obowiązujące w tym zakresie przepisy lokalne;
- 11) obsługa komunikacyjna terenów: zgodnie z ustaleniami szczegółowymi;
- 12) stanowiska postojowe należy zapewnić na własnej działce w granicach terenów oznaczonych w planie symbolem RM w następującej liczbie: minimum 1 stanowisko postojowe na 1 lokal mieszkalny w zabudowie zagrodowej,
- 13) za stanowisko postojowe należy rozumieć również stanowisko w garażu i na jego podjeździe;
- 14) nie ustala się minimalnej liczby stanowisk postojowych dla pojazdów zaopatrzonych w kartę parkingową.

Ocenia się, iż ustalenia dotyczące ochrony środowiska zaproponowane w projekcie miejscowego planu w sposób wystarczający zabezpieczają poszczególne jego elementy przed potencjalnymi niekorzystnymi oddziaływaniami związanymi z realizacją projektowanych ustaleń.

## **7 CELE OCHRONY ŚRODOWISKA USTANOWIONE NA SZCZEBLU MIĘDZYNARODOWYM, WSPÓLNOTOWYM I KRAJOWYM, ISTOTNE Z PUNKTU WIDZENIA PROJEKTOWANEGO DOKUMENTU ORAZ SPOSOBY, W JAKICH TE CELE I INNE PROBLEMY ŚRODOWISKA ZOSTAŁY UWZGLĘDNIONE PODCZAS OPRACOWYWANIA DOKUMENTU**

---

Miejscowy plan zagospodarowania przestrzennego stanowi dokument planistyczny o lokalnym znaczeniu. Przy sporządzaniu projektu planu miejscowego miały zastosowanie m.in. cele ochrony środowiska ustanowione na szczeblu krajowym istotne z punktu widzenia projektowanego dokumentu, a mianowicie:

- utrzymanie norm odnośnie jakości wód poprzez prowadzenia odpowiedniej gospodarki wodno-ściekowej określonych w przepisach szczegółowych,
- utrzymanie norm odnośnie dopuszczalnych poziomów hałasu w środowisku, określonych w przepisach szczegółowych,
- utrzymanie norm odnośnie jakości powietrza określonych w przepisach szczegółowych,
- prawidłowej gospodarki odpadami, określonej w przepisach szczegółowych.

Zapisy projektu planu są zgodne z przepisami prawa dotyczącymi ochrony środowiska. Na szczeblu krajowym cele te realizowane są na podstawie ustawy Prawo ochrony środowiska, ustawy o ochronie przyrody oraz przepisów szczegółowych dotyczących poszczególnych dziedzin. Prawo krajowe, w wyniku przystąpienia Polski do Unii Europejskiej, zobligowane zostało do stosowania zasad i celów w realizacji zrównoważonego rozwoju i ochrony środowiska określonych przez Unię.

## **8 PROPOZYCJE DOTYCZĄCE PRZEWIDYWANYCH METOD ANALIZY SKUTKÓW REALIZACJI POSTANOWIEŃ PROJEKTOWANEGO DOKUMENTU ORAZ CZĘSTOTLIWOŚCI JEJ PRZEPROWADZANIA**

---

Zgodnie z art. 25 ustawy Prawo ochrony środowiska z dnia 27 kwietnia 2001 r. wpływ ustaleń projektu tegoż dokumentu na środowisko przyrodnicze w zakresie: jakości poszczególnych elementów przyrodniczych, dotrzymywaniu standardów jakości środowiska, obszarach występowania przekroczeń, występujących zmianach jakości elementów przyrodniczych i przyczynach tych zmian kontrolowany będzie w ramach systemu Państwowego Monitoringu Środowiska. Wyniki prowadzonego monitoringu prezentowane będą corocznie w Raportach o stanie środowiska, wydawanych w formie ogólnodostępnej publikacji, ale źródłami danych w tym zakresie mogą też być: źródła administracyjne

wynikające z obowiązków sprawozdawczych lub zapisów ustawowych (decyzje, zezwolenia, pozwolenia) czy badania statystyczne Głównego Urzędu Statystycznego.

Przewidywane metody analizy realizacji postanowień projektu miejscowego planu zagospodarowania przestrzennego pod kątem wpływu na środowisko mogą się odnosić do:

- 1) oddziaływania projektowanego zagospodarowania terenu,
- 2) przestrzegania ustaleń dotyczących przeznaczenia terenu, ukształtowania zabudowy i zagospodarowania terenu, ustaleń dotyczących wyposażenia w infrastrukturę techniczną, ochrony i kształtowania środowiska i ładu przestrzennego, ochrony dziedzictwa kulturowego i zabytków.

W zakresie oddziaływania projektowanego zagospodarowania terenu na środowisko:

- ✓ w odniesieniu do przedsięwzięć, dla których wydano decyzję o środowiskowych uwarunkowaniach, obowiązywać będzie monitoring środowiska w zakresie i metodach określonych w wydanej decyzji,
- ✓ w odniesieniu do pozostałych terenów może to być monitoring państwowy środowiska, prowadzony przez odpowiednie organy administracji państwowej, powołane do badania stanu środowiska,
- ✓ w przypadku skarg mieszkańców na uciążliwości prowadzonej działalności w oparciu o uchwalony plan, analizę realizacji MPZP powinien przeprowadzić odpowiedni organ administracji samorządowej.

W zakresie realizacji przestrzegania ustaleń MPZP powinny być okresowe przeglądy zainwestowania obszaru i realizacji MPZP, wykonywane przez administrację samorządową na potrzeby oceny prowadzonej polityki przestrzennej.

Za najistotniejsze z punktu widzenia ochrony środowiska, należy uznać monitorowanie polegające na:

- kontroli materiałów spalanych w piecach;
- kontroli wywozu odpadów;
- obserwacji stanu technicznego infrastruktury, ze szczególnym uwzględnieniem urządzeń do odprowadzania i unieszkodliwiania ścieków.

## **9 INFORMACJA O MOŻLIWYM TRANSGRANICZNYM ODDZIAŁYWANIU NA ŚRODOWISKO**

---

Realizacja ustaleń analizowanego projektu miejscowego planu nie powoduje skutków środowiskowych, których charakter mógłby posiadać znaczenie transgraniczne. Skala zagospodarowania zaproponowana w projekcie ma charakter lokalny.

## 10 STRESZCZENIE W JĘZYKU NIESPECJALISTYCZNYM

---

W pierwszym rozdziale prognozy przedstawione podstawy prawne sporządzenia prognozy oraz metodę zastosowaną przy jej sporządzaniu.

Podstawowym aktem prawnym na podstawie, którego sporządza się prognozę jest Ustawa z dnia 3 października 2008 r. o udostępnianiu informacji o środowisku i jego ochronie, udziale społeczeństwa w ochronie środowiska oraz o ocenach oddziaływania na środowisko. Prognozę sporządzono przy zastosowaniu głównie metod opisowych.

W toku postępowania prac, zdecydowano o wyłączeniu części obszaru z opracowania. W związku z tym, zmieniono granice opracowania planu miejscowego Uchwałą Nr LI/677/2022 Rady Gminy Siedlce z dnia 15 grudnia 2022 r. w sprawie zmiany uchwały w sprawie przystąpienia do sporządzenia miejscowego planu zagospodarowania przestrzennego na terenie gminy Siedlce w części obrębu geodezyjnego Wołyńce, Wołyńce-Kolonia, Rakowiec. W związku z powyższym, treść prognozy została skorygowana w zakresie granicy opracowania i ustaleń projektu miejscowego planu zagospodarowania przestrzennego. Nie zidentyfikowano zmian w uwarunkowaniach środowiskowych, które mogłyby mieć wpływ na zapisy prognozy związane z oddziaływaniem projektu planu na środowisko, co za tym idzie opisane uwarunkowania pozostawiono bez zmian.

Kolejny rozdział przedstawia charakterystykę ustaleń planu, w której wymieniono projektowane funkcje oraz powiązania projektu miejscowego planu z innymi dokumentami. Analizie poddano projekt SUIKZP gminy Siedlce. Kolejny rozdział przedstawia charakterystykę środowiska przyrodniczego obszaru objętego projektem miejscowego planu, opisano tutaj położenie terenu, rzeźbę terenu, gleby, szatę roślinną, wody powierzchniowe, wody podziemne i klimat.

Obszar opracowania obejmuje powierzchnię ok. 16 ha. Obejmuje tereny w trzech odrębnych obrębach geodezyjnych (w Wołyńcach ok. 15,8 ha, w Wołyńcach-Kolonii ok. 0,41 ha, w Rakowcu ok. 0,01 ha). Tereny, które przeznacza się pod zabudowę są niezagospodarowane, użytkowane rolniczo. Przez plan przebiega droga powiatowa 3634W. Teren nie posiada istniejących sieci uzbrojenia terenu, jest niezabudowany, stanowi on nowe tereny inwestycyjne w południowej części gminy Siedlce, w miejscowości Wołyńce – gdzie znaczna część terenów budowlanych została już skonsumowana.

Do opracowania planu przystąpiono na podstawie wniosków mieszkańców, którzy wnosili o uruchomienie terenów budowlanych przy drodze powiatowej w Wołyńcach. Tereny te w obowiązującym Studium ukierunkowane są pod tereny rozwoju zabudowy zagrodowej wraz z mieszkaniowo-usługową jednorodziną. Obszar nie posiada istniejących sieci uzbrojenia terenu, stanowi on nowe tereny inwestycyjne w południowej części gminy Siedlce,

w miejscowości Wołyńce – gdzie znaczna część terenów budowlanych została już skonsumowana.

Teren objęty projektem planu w całości posiadaj aktualnie obowiązujący plan zagospodarowania przestrzennego.

Projektowane przeznaczenie terenów pod planowane funkcje nie będzie znacząco oddziaływać na poszczególne elementy środowiska w stosunku do obecnego zagospodarowania obszarów. Pomimo bezpośredniego i stałego charakteru niektórych oddziaływań przy zastosowaniu ustaleń zawartych w projekcie miejscowego planu oraz nowoczesnych rozwiązań technicznych, przekroczenie standardów jakości środowiska określonych prawem jest mało prawdopodobne. Dla terenów rozwoju osadnictwa charakterystyczne są następujące oddziaływania środowiskowe:

- emisja zanieczyszczeń do atmosfery (ogrzewanie oraz wprowadzanie spalin);
- wytwarzanie ścieków i odpadów komunalnych;
- hałas;
- zmiany w powierzchni ziemi, roślinności i krajobrazie.

Za najistotniejsze z punktu widzenia ochrony środowiska, należy uznać monitorowanie polegające na:

- kontroli materiałów spalanych w piecach;
- kontroli wywozu odpadów;
- obserwacji stanu technicznego infrastruktury, ze szczególnym uwzględnieniem urządzeń do odprowadzania i unieszkodliwiania ścieków.

Wykonanie obiektów i instalacji przewidzianych w planie zgodnie z obowiązującymi normami i przy użyciu odpowiednich technologii ograniczy do minimum negatywne oddziaływanie inwestycji na środowisko.

Realizacja ustaleń miejscowego planu nie powoduje skutków środowiskowych, których charakter mógłby posiadać znaczenie transgraniczne. Skala zagospodarowania zaproponowana w miejscowym planie ma charakter lokalny.

Rysunek 6 Projektowane przeznaczenie terenu.





## 11 SPIS RYSUNKÓW

---

Rysunek 1 Szczegółowa lokalizacja analizowanego obszaru na podkładzie ortofotomapy z 2022 r. ....	7
Rysunek 2 Fragment szczegółowej mapy geologicznej Polski w skali 1:50 000 .....	9
Rysunek 3 Rzeźba analizowanego terenu. ....	10
Rysunek 4 Układ jednolitych części wód powierzchniowych i podziemnych w obrębie analizowanego obszaru. ....	11
Rysunek 5 Załącznik nr 4 do uchwały nr 137/18 Sejmiku Województwa Mazowieckiego sprawie Siedlecko-Węgrowskiego Obszaru Chronionego Krajobrazu – strefami obowiązywania zakazu zabudowy oraz strefami wyłączonymi z zabudowy – arkusz 7 przedstawiający OChK i ww. strefy na terenie gminy Siedlce oraz m.in. w obrębie Wołyńce:.....	15
Rysunek 6 Projektowane przeznaczenie terenu. ....	32

## 12 OŚWIADCZENIE

---

Oświadczam, iż spełniam wymagania o których mowa w art. 74a ust. 2 pkt 2 ustawy z dnia 3 października 2008 r. o udostępnianiu informacji o środowisku i jego ochronie, udziale społeczeństwa w ochronie środowiska oraz o ocenach oddziaływania na środowisko (tj. Dz.U. 2022 poz. 1029 ze zm.). Jestem świadoma odpowiedzialności karnej za złożenie fałszywego oświadczenia.

Sylvia Długosz