

ZADANIE INWESTYCYJNE:

Przebudowa drogi gminnej Zagórze – Dąbrówka w km 0+200 -1+199 szer. 5,50 m

PROJEKT CZASOWEJ ORGANIZACJI RUCHU

DLA ROBÓT PROWADZONYCH W PASIE DROGOWYM

INWESTOR: Gmina Brzyska, 38-212 Brzyska 1

WYKONAWCA: PRZEDSIĘBIORSTWO ROBÓT DROGOWO-MOSTOWYCH SP.
Z O.O. W JAŚLE, UL. JANA PAWŁA II 30, 38-200 JASŁO

PROJEKTANT: Dariusz Matuszek

Matuszek D.

URZĄD GMINY BRZYSKA
38-212 Brzyska
woj. podkarpackie

23.07.2022

Opiewyła bez uwag

Lipiec 2022 r.

Z up. WÓJTA
Maksymilian Brzeżowski
Inspektor

ZAWARTOŚĆ OPRACOWANIA

I. OPIS TECHNICZNY

1. Podstawa opracowania.....	3
2. Przedmiot, zakres i cel opracowania.....	4
3. Opis stanu istniejącego	4
4. Charakterystyka ruchu	5
5. Opis projektowanych rozwiązań oznakowania.....	5
6. Znaki drogowe i urządzenia bezpieczeństwa ruchu. Wymagania i sposób ich umieszczenia	6
7. Możliwe zagrożenia podczas prowadzenia robót	7
8. Warunki prowadzenia robót w pasie drogowym	7
9. TERMINY WPROWADZENIA CZASOWEJ ORGANIZACJI RUCHU:.....	7

II. CZĘŚĆ GRAFICZNA

RYS 1 – PLAN ORIENTACYJNY W SKALI 1:25000

Etap I

RYS 2-5– PLAN SYTUACYJNY OZNAKOWANIA W SKALI 1:500

Etap II

RYS 2-8 – PLAN SYTUACYJNY OZNAKOWANIA W SKALI 1:500

OPIS TECHNICZNY

1. Podstawa opracowania

- Ustawa z dnia 20.06.1997r. prawo o ruchu drogowym (Dz. U. z 2021 poz. 450),
- Rozporządzenie Ministra Infrastruktury z dnia 23 września 2003r. w sprawie szczegółowych warunków zarządzania ruchem na drogach oraz wykonywania nadzoru nad tym zarządzaniem (Dz. U. z 2017 poz. 784),
- Rozporządzenie Ministra Infrastruktury oraz Spraw Wewnętrznych i Administracji z dnia 31 lipca 2002r. w sprawie znaków i sygnałów drogowych (Dz. U. z 2019 poz. 2310),
- Rozporządzenie Ministra Infrastruktury z dnia 3 lipca 2003r. w sprawie szczegółowych warunków technicznych dla znaków i sygnałów drogowych oraz urządzeń bezpieczeństwa ruchu drogowego i warunków ich umieszczania na drogach. Załącznik 1-4 (Dz. U. z 2021 poz. 2066),
- Podkłady geodezyjne – mapy sytuacyjno – wysokościowe,
- Wizja w terenie,
- Inwentaryzacja obiektów i oznakowania.
- Zarządzenie Nr 34 Generalnego Dyrektora Dróg Krajowych i Autostrad z dnia 30 lipca 2014 roku w sprawie typowych schematów oznakowania robót prowadzonych w pasie drogowym.

Na etapie uzgadniania projektu należy uzyskać:

- Opinię zarządcy drogi gminnej;
- Opinię Powiatowego Zarządu Dróg w Jaśle;
- Opinię Komendanta Powiatowego Policji w Jaśle ;
- Zatwierdzenie projektu organizacji ruchu przez organ zarządzający ruchem.

Na 7 dni przed wprowadzeniem przedmiotowej organizacji ruchu należy powiadomić:

- **Organ zarządzający ruchem;**
- **Zarząd drogi;**
- **Właściwego komendanta policji.**

Zgłoszenie o wprowadzonych zmianach w organizacji ruchu należy dokonać trybie § 12 Rozporządzenia Ministra Infrastruktury z dnia 23 września 2003r. w sprawie szczegółowych warunków zarządzania ruchem na drogach oraz wykonywania nadzoru nad tym zarządzaniem.

Przewidywany termin realizacji robót – do 31.12.2022 r.

Przywrócenie stałej organizacji ruchu – dzień zakończenia robót i demontaż oznakowani czasowego.

2. Przedmiot, zakres i cel opracowania

Przedmiotem opracowania jest projekt czasowej organizacji ruchu w związku z prowadzeniem robót budowlanych w ramach zadania pn.: „Przebudowa drogi gminnej Zagórze – Dąbrówka w km 0+200 -1+199 szer. 5,50 m”.

Celem opracowania jest oznakowanie i zabezpieczenie strefy prowadzonych robót w sposób zapewniający bezpieczne ich prowadzenie.

Zakres robót naprawczych obejmuje:

- poszerzeniu jezdni do 5,50m,
- wykonaniu nowej nawierzchni drogi na całej szerokości,
- budowie utwardzonych poboczy,
- zabudowie odcinka prawostronnego rowu kolektorem kanalizacji deszczowej z wpięciem do istniejącego odcinka rowu krytego,
- przebudowie części odcinka lewostronnego rowu,
- budowie korytka odwadniającego za poboczem prawostronnym, który zabezpieczy nowo projektowaną drogę przed wodami opadowo – roztopowymi z posesji prywatnych
- częściowej wymianie istniejącego materiału przepustów pod zjazdami indywidualnymi,
- wykonanie podbudowy i nawierzchni na zjazdach indywidualnych,
- wykonanie obustronnych utwardzonych poboczy,

Ze względu na wykonywane prace budowlane zaprojektowano miejscowe zwężenia pasa ruchu lewo i prawostronne. Szerokość pozostawionego dla ruchu pasa ruchu będzie wynosić min. 3,0 m.

Zakres i charakter prac na przedmiotowym odcinku nie pozwala na realizację wszystkich robót budowlanych przy jednoczesnym prowadzeniu ruchu. Roboty będą prowadzone w jezdni zajmując oba pasy ruchu. Na czas prowadzenia robót wymagających włączenia z ruchu odcinka drogi pojazdy zostaną skierowane na drogi alternatywne zlokalizowane wokół przedmiotowej Inwestycji.

Wszystkie prace będą wykonywane w porze dziennej. Należy bezwzględnie przestrzegać przepisy BHP. Ruch pieszny w czasie wykonywania robót naprawczych odbywał się będzie chodnikiem lub ciągiem zlokalizowanym po drugiej stronie jezdni.

3. Opis stanu istniejącego

Przewidziany do przebudowy odcinek drogi położony jest na obszarze gminy Brzyska w miejscowości Dąbrówka. Droga rozpoczyna się w km 0+200, natomiast kończy się w km 1+199 na działce nr ewid. 35/1 obręb 0003 Dąbrówka, Gmina Brzyska. Przewidziany do przebudowy odcinek drogi gminnej obejmował będzie 999m. Droga gminna na całej długości wymaga uzupełnienia poszerzenia istniejącej jezdni mieszanką bitumiczną w celu dostosowania jezdni do projektowanej szerokości 5,50m.

Przebudowywany odcinek drogi przebiega w większości przez tereny zabudowane oraz pola uprawne. Droga na całej długości posiada nawierzchnię bitumiczną o szerokości od 3,0 do 4,5m, stan nawierzchni jest zadowalający, lecz nie ma ona odpowiedniej szerokości. Jezdnia ma nieregularną i nienormatywną szerokość. Obustronne pobocza drogi są zawyżone i posiadają zmienną szerokość wynoszącą od 0,50-0,8m. Przy drodze występuje lewostronny i prawostronny rów otwarty. Rowy są częściowo zamulone.

Istniejące zjazdy indywidualne posiadają zróżnicowaną nawierzchnię (grunt, kruszywo, kostka brukowa, nawierzchnie z mieszanek bitumicznych). Przepusty pod zjazdami wykonane głównie z rur betonowych i z rur PCV. Przepusty są zamulone, kręgi betonowe przepustów są porozsuwane względem siebie co powoduje zapadanie się nawierzchni zjazdów.

Droga w obecnym stanie wymaga poszerzenia i wykonania nowej nawierzchni oraz wykonanie utwardzonych poboczy, wymaga również poprawy systemu jej odwodnienia. Na drodze obowiązuje ograniczenie tonażu do 3,5t.

4. Charakterystyka ruchu

W ramach niniejszego opracowania nie wykonano kontrolnych pomiarów natężenia ruchu i struktury rodzajowej ruchu, jednakże z obserwacji dokonanych podczas wizji w terenie można stwierdzić, iż ruch na przedmiotowym odcinku drogi jest mały z tendencją wzrostową w godzinach szczytowych. Wzdłuż przedmiotowego odcinka podczas wizji w terenie zaobserwowano umiarkowany ruch pieszych. Warunki ruchu na analizowanym odcinku należy określić jako korzystne.

5. Opis projektowanych rozwiązań oznakowania

Wariant I - Obejmuje zabezpieczenie placu budowy na czasy wykonywania robót liniowych postępujących (długość zajęcia pasa drogowego do 150 m):

Zabezpieczenie placu budowy będzie polegać na:

- Ustawieniu tablicy do znaku B-18 3,5 t „Nie dotyczy pojazdów budowy drogi”;
- Ustawieniu dla obu kierunków jazdy w odległości do 50 m od frontu robót znaku B-33 30 km/h oraz znaków B-25 „zakaz wyprzedzania”;
- Ustawieniu dla obu kierunków jazdy w odległości 50,0 m – 100,0 m od frontu robót oraz wylotach dróg podporządkowanych znaków informacyjnych A-12b/c zwężenie jezdni jednostronne, A-14 roboty drogowe;

Do zabezpieczenia miejsca robót zostaną użyte: zapory drogowe U-20a/b i tablice kieruje U-3d od strony najazdu;

- Roboty zostaną wygradzone ogranicznikami drogowymi U-21 a/b w rozstawie do 10,0 m;
- Przy połówkowym zajęciu jezdni dla ruchu pojazdów pozostaje min. 3,0 m. długość zwężonego odcinka nie będzie przekraczać 150m. W przypadku dużego natężenia ruchu, ruch będzie starowany ręcznie przez pracowników posiadających do tego kwalifikacje.

Wariant II - Obejmuje zabezpieczenie placu budowy na czasy wykonywania robót związanych z wykonaniem podbudowy i ułożeniem warstw mas bitumicznych:

Zabezpieczenie placu budowy będzie polegać na:

Dla pojazdów został wyznaczony objazd drogą powiatową Nr 1313R, 1833R i drogą powiatową Nr 1829R. Trasa objazdu została przedstawiona na schemacie objazdów. Na dołączonych rysunkach została przedstawiona szczegółowa lokalizacja tablic objazdowych F-9.

Zabezpieczenie robót polegać będzie na:

- Ustawieniu tablicy do znaku B-18 3,5 t „Nie dotyczy pojazdów budowy drogi”;
- Ustawieniu dla obu kierunków jazdy w miejscach na początku i końcu wyłączanego z ruchu odcinka znów B-1 „zakaz ruchu” z odstępstwem od stosowania dla pojazdów budowy, mieszkańców dojeżdżających do posesji oraz zapór drogowych U-20 a;
- Ustawieniu tablic F-5 informujących o odległości do miejsca wyłączenia drogi z ruchu;
- Ustawieniu tablic objazdowych F-9.

Wszystkie rozwiązania projektowe zostały przedstawione w części rysunkowej opracowania.

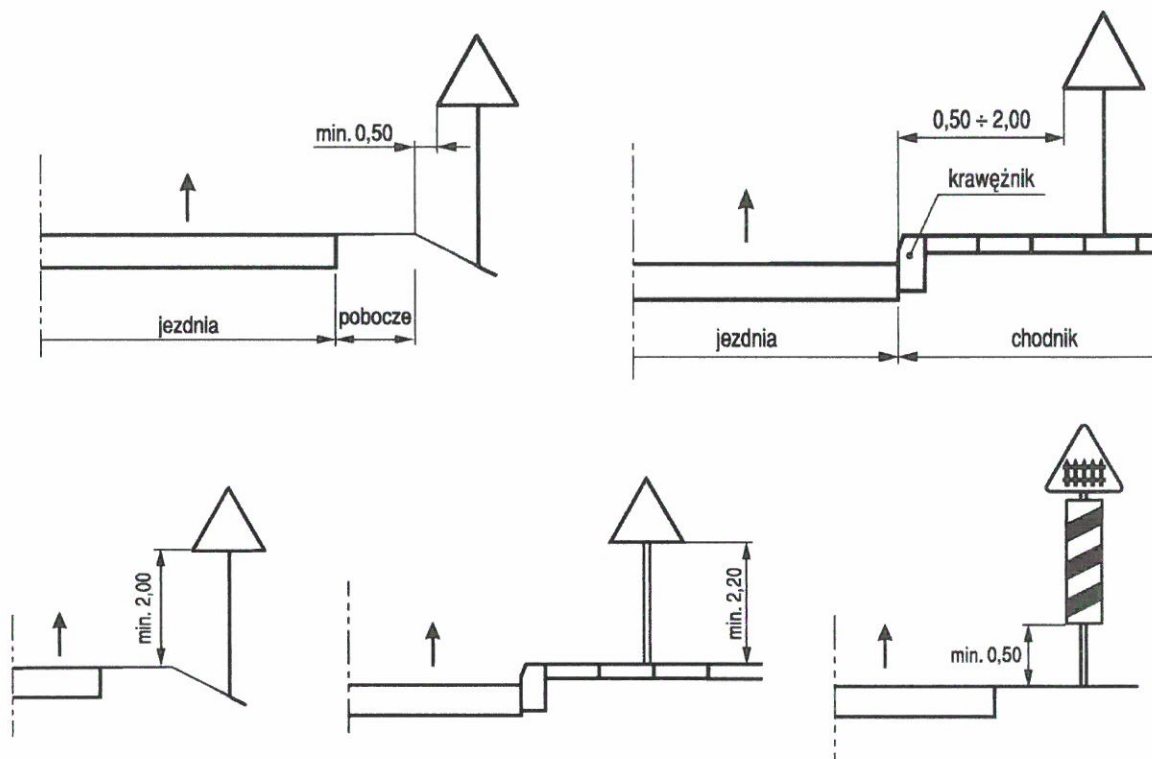
Projektowane oznakowanie nie może zasłaniać istniejącego oznakowania, a odległości pomiędzy znakami dla prędkości do 60km/h winy wynosić min 10, a dla prędkości od 60 km/h do 90 km/h min 20 m.

W przypadku dużego natężenia ruchu, ruch będzie starowany ręcznie przez pracowników posiadających do tego kwalifikacje. Wszystkie urządzenia bezpieczeństwa użyte do zabezpieczenia i oznakowania robót będą dobrze widoczne zarówno w dzień, jak i w nocy oraz utrzymywane w należyтым stanie przez cały okres trwania robót.

Rozmieszczenie oznakowania pionowego przedstawiono na planie sytuacyjnym załączonym w dokumentacji.

6. Znaki drogowe i urządzenia bezpieczeństwa ruchu. Wymagania i sposób ich umieszczenia

- Osoby pracujące w pasie drogowym będą ubrane w odzież ostrzegawczą koloru pomarańczowego wyposażone w elementy odblaskowe;
- Znaki i urządzenia bezpieczeństwa ruchu umieszczone w związku z robotami będą usunięte niezwłocznie po ich wykonaniu;
- na jezdni nie będą składowane materiały, narzędzia i urobek.
- Projektowane oznakowanie zostanie dostosowane do sytuacji istniejącej w terenie;
- Wymiary znaków ustawionych w związku z prowadzonymi robotami w pasie drogowym będą co najmniej tej samej klasy co stosowane na danym odcinku drogi i będą należeć do grupy tj.: znaki ostrzegawcze o długości boku 900mm, znaki zakazu i nakazu o średnicy ϕ 800 mm, znaki informacyjne o długości podstawy 600 mm i wysokości 600 mm +150n. do oznakowania będą stosowane znaki drogowe i tablice informacyjne wyłącznie wykonane z folii odblaskowej typu 2, lub folii pryzmatycznej widoczne w dzień i w nocy;
- Odległość umieszczenia lica znaku od krawędzi jezdni min. 0,5 m, wysokość umieszczenia znaków min 2,0 m od gruntu w poboczu, 2,2 m od chodnika;
- Zapory należy mocować na stabilnych na wysokości 0,9-1,1 m od poziomu jezdni do górnej krawędzi zapory. Zapory drogowe powinny być pokryte pasami białymi i czerwonymi na przemian, po obu stronach. Zapory rozpoczynają się i kończą kolorem czerwonym;
- Wszystkie maszyny budowlane i pojazdy Wykonawcy muszą być wyposażone w światło błyskowe koloru żółtego widoczne w odległości min. 150 m;
- Sposób umocowania znaków i zapór jest tymczasowy, powinien umożliwić ich obrócenie i demontaż.
- W miarę postępu robót znaki i urządzenia bezpieczeństwa ruchu powinny być usuwane przez wykonawcę robót. Znaki drogowe i urządzenia zabezpieczające pod żadnym pozorem nie mogą pozostać na drodze, jeżeli nie występuje utrudnienie w ruchu spowodowane robotami.



7. Możliwe zagrożenia podczas prowadzenia robót

- Ograniczenie prędkości do 30km/h,
- Możliwość chwilowego przebywania pracowników na jezdni,
- Miejscowe zwężenie pasa ruchu,
- Wzmożony ruch pojazdów budowy, pojazdów technologicznych i wsparcia technicznego w bezpośredniej strefie robót;
- Poruszanie się pojazdów niezwiązanych z budową;
- Przebywanie pieszych i innych osób niezwiązanych z budową w strefie prowadzonych robót;
- Inne jak: nieuwaga, zmęczenie, zaśnięcie.

8. Warunki prowadzenia robót w pasie drogowym

Rozpoczęcie robót w obrębie pasa drogowego powinno nastąpić po dokonaniu zgłoszeniu pisemnym właściwemu zarządcy drogi – Powiatowemu Zarządowi Dróg w Jaśle. Zakończenie robót w pasie drogowym należy zgłosić w celu odbioru pasa drogowego. Odbiór robót powinien być przeprowadzony obowiązkowo z udziałem przedstawiciela właściwego zarządcy drogi.

9. TERMINY WPROWADZENIA CZASOWEJ ORGANIZACJI RUCHU:

do 31.12.2022 r.



Lokalizacja zadania

objazd

Nazwa projektu:
„Przebudowa drogi gminnej Zagórze – Dąbrówka w km 0+200 -1+199”

Adres inwestycji: droga nr ewid. 35/1 obręb 0003 Dąbrówka, Gmina Brzyska
Wykonawca: Przedsiębiorstwo Robót Drogowo Mostowych Sp. z o. o. ul. Jana Pawła II 30, 38 – 200 Jasło

PROJEKT CZASOWEJ ORGANIZACJI RUCHU
Nazwa rysunku: Plan orientacyjny

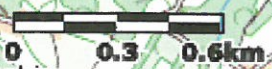
INWESTOR:
Gmina Brzyska
38-212 Brzyska 1

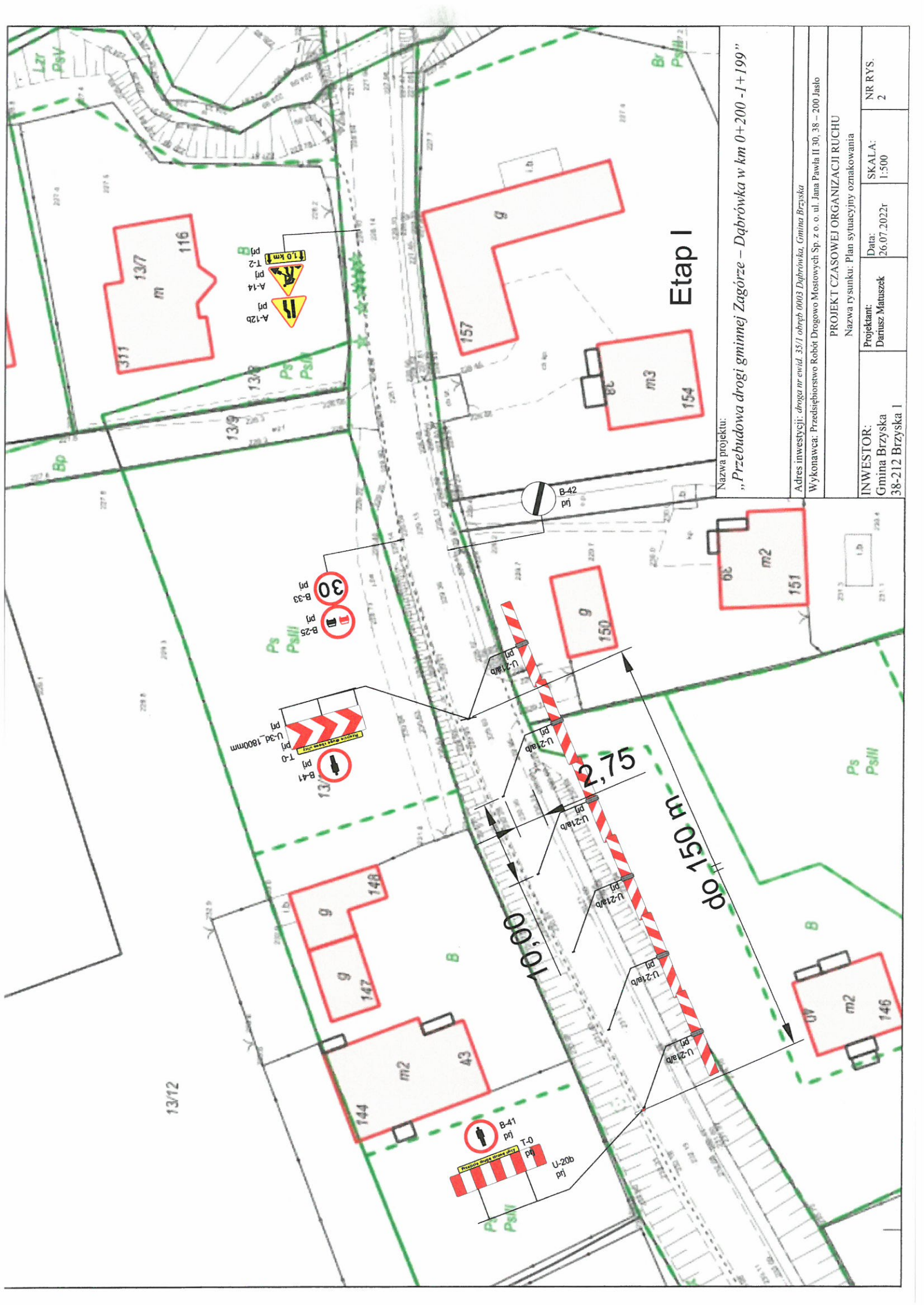
Projektant:
Dariusz Matuszek

Data:
26.07.2022r

SKALA:
1:25000

NR RYS.
1





Nazwa projektu:

„Przebudowa drogi gminnej Zagórze – Dąbrówka w km 0+200 -1+199”

Adres inwestycji: droga nr ewid. 3511 obręb 0003 Dąbrówka, Gmina Brzyska

Wykonawca: Przedsiębiorstwo Robot Drogowo Mostowych Sp. z o.o. ul. Jana Pawła II 30, 38 – 200 Jasło

PROJEKT CZASOWEJ ORGANIZACJI RUCHU

Nazwa rysunku: Plan sytuacyjny oznakowania

INWESTOR:

Gmina Brzyska

38-212 Brzyska I

Projektant:

Dariusz Matuszek

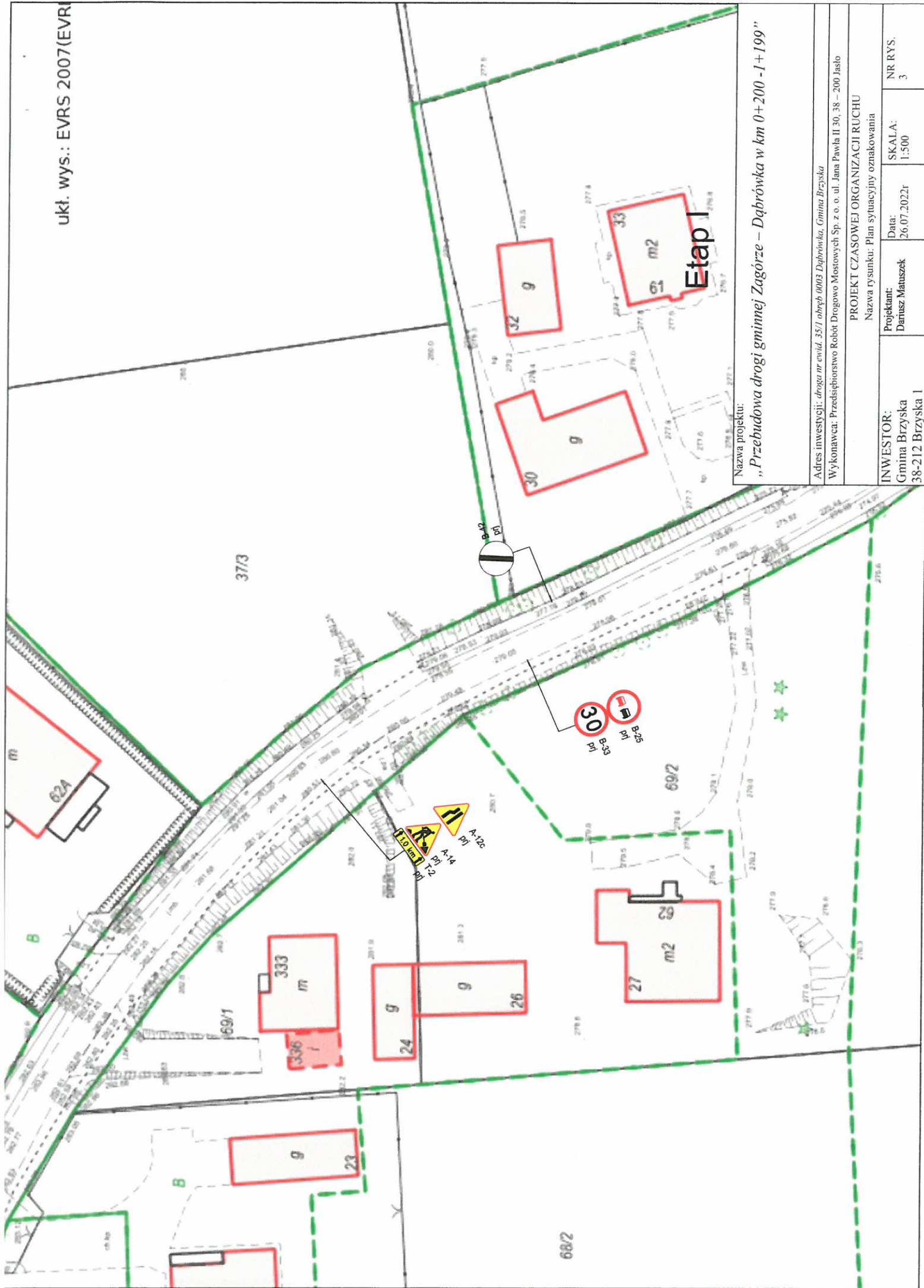
Data:

NR RYS.

2

SKALA:

1:500



Etap I

Nazwa projektu:

„Przebudowa drogi gminnej Zagórze – Dąbrówka w km 0+200 -1+199”

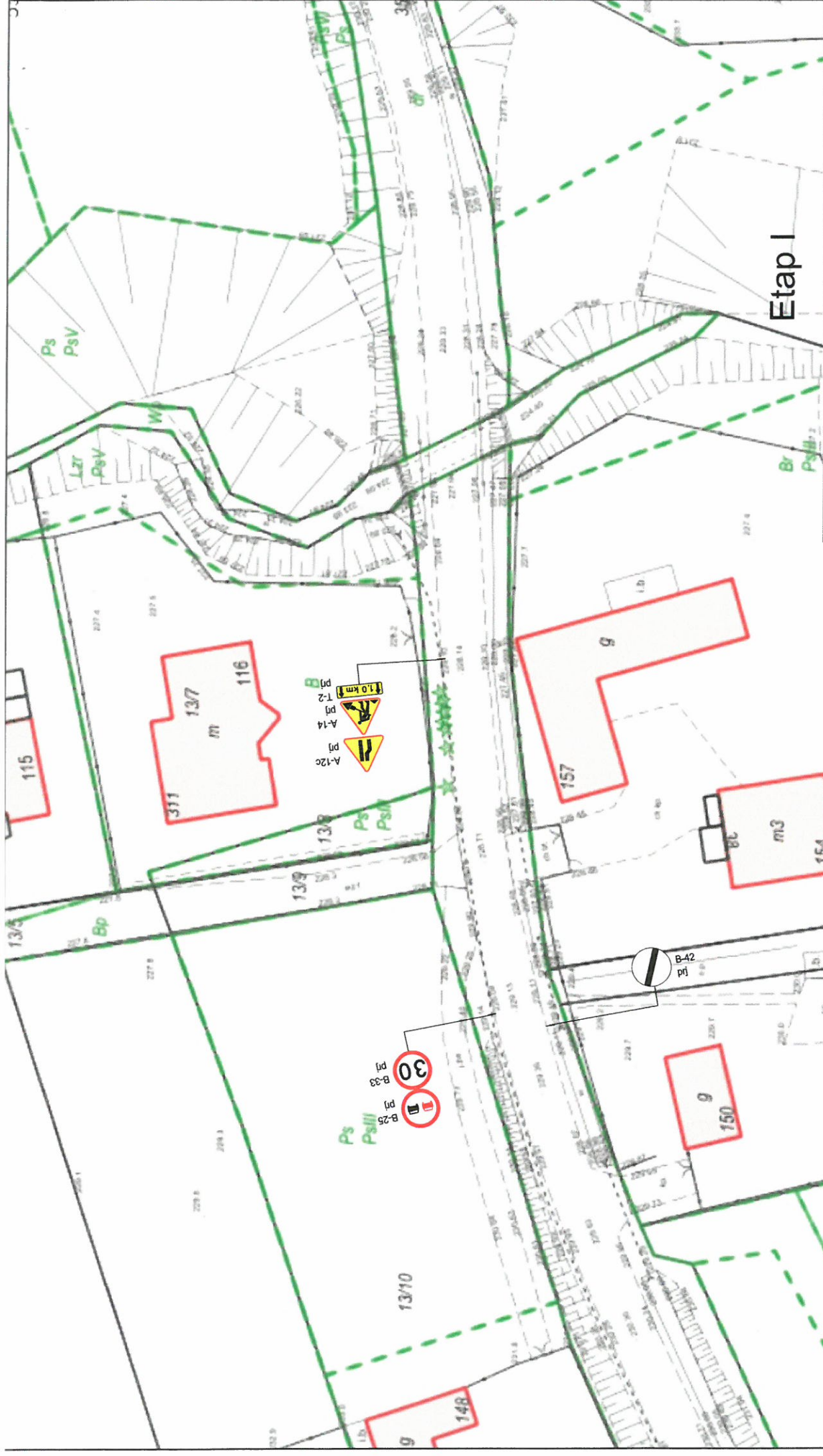
Adres inwestycji: droga nr ewid. 357/ obręb 0003 Dąbrówka, Gmina Brzyska

Wykonawca: Przedsiębiorstwo Robot Drogowo Mostowych Sp. z o. ul. Jana Pawła II 30, 38 – 200 Iasło

PROJEKT CZASOWEJ ORGANIZACJI RUCHU

Nazwa rysunku: Plan sytuacyjny oznakowania

INWESTOR: Gmina Brzyska 38-212 Brzyska 1	Projektant: Dariusz Matuszek	Data: 26.07.2022r	SKALA: 1:500	NR RYS. 3



Etap I

Nazwa projektu:
 „Przebudowa drogi gminnej Zagórze – Dąbrowka w km 0+200 -1+199”

Adres inwestycji: droga nr ewid. 35/1 obręb 0003 Dąbrowka, Gmina Brzyska

Wykonawca: Przedsiębiorstwo Robót Drogowo Mostowych Sp. z o. o. ul. Jana Pawła II 30, 38 – 200 Jasło

PROJEKT CZASOWEJ ORGANIZACJI RUCHU

Nazwa rysunku: Plan sytuacyjny oznakowania

INWESTOR: Gmina Brzyska 38-212 Brzyska 1	Projektant: Dariusz Matuszek	Data: 26.07.2022r	SKALA: 1:500	NR RYS. 4
	32/3			

Nazwa projektu:

„Przebudowa drogi gminnej Zagórze – Dąbrówka w km 0+200 - 1+199”

Adres inwestycji: droga nr ewid. 3571 obręb 0003 Dąbrówka, Gmina Brzyska

Wykonawca: Przedsiębiorstwo Robót Drogowo Mostowych Sp. z o. o. ul. Jana Pawła II 30, 38 - 200 Jasło

PROJEKT CZASOWEJ ORGANIZACJI RUCHU

Nazwa rysunku: Plan sytuacyjny oznakowania

INWESTOR:
Gmina Brzyska
38-212 Brzyska 1

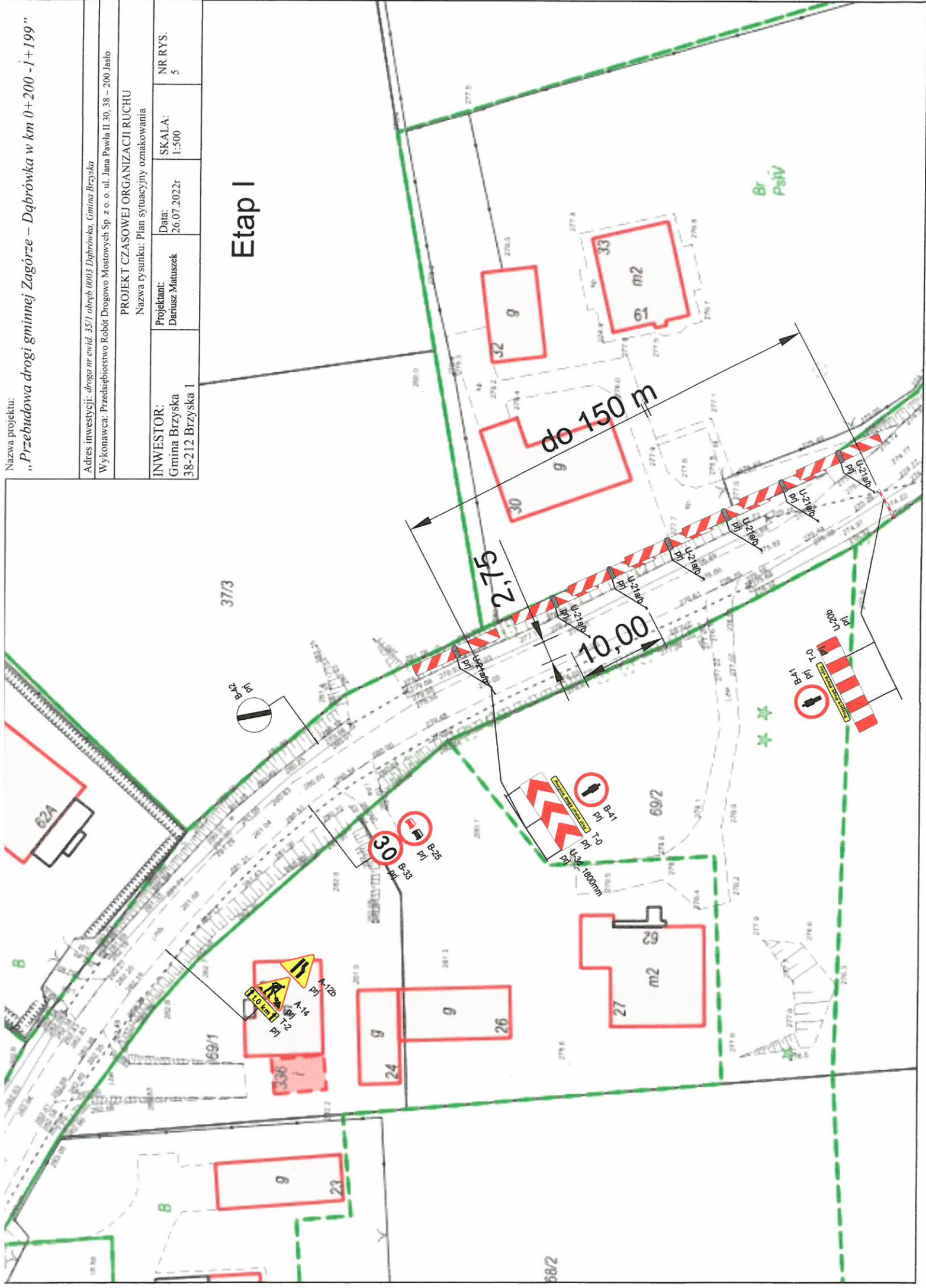
Projektant:
Dariusz Matuszek

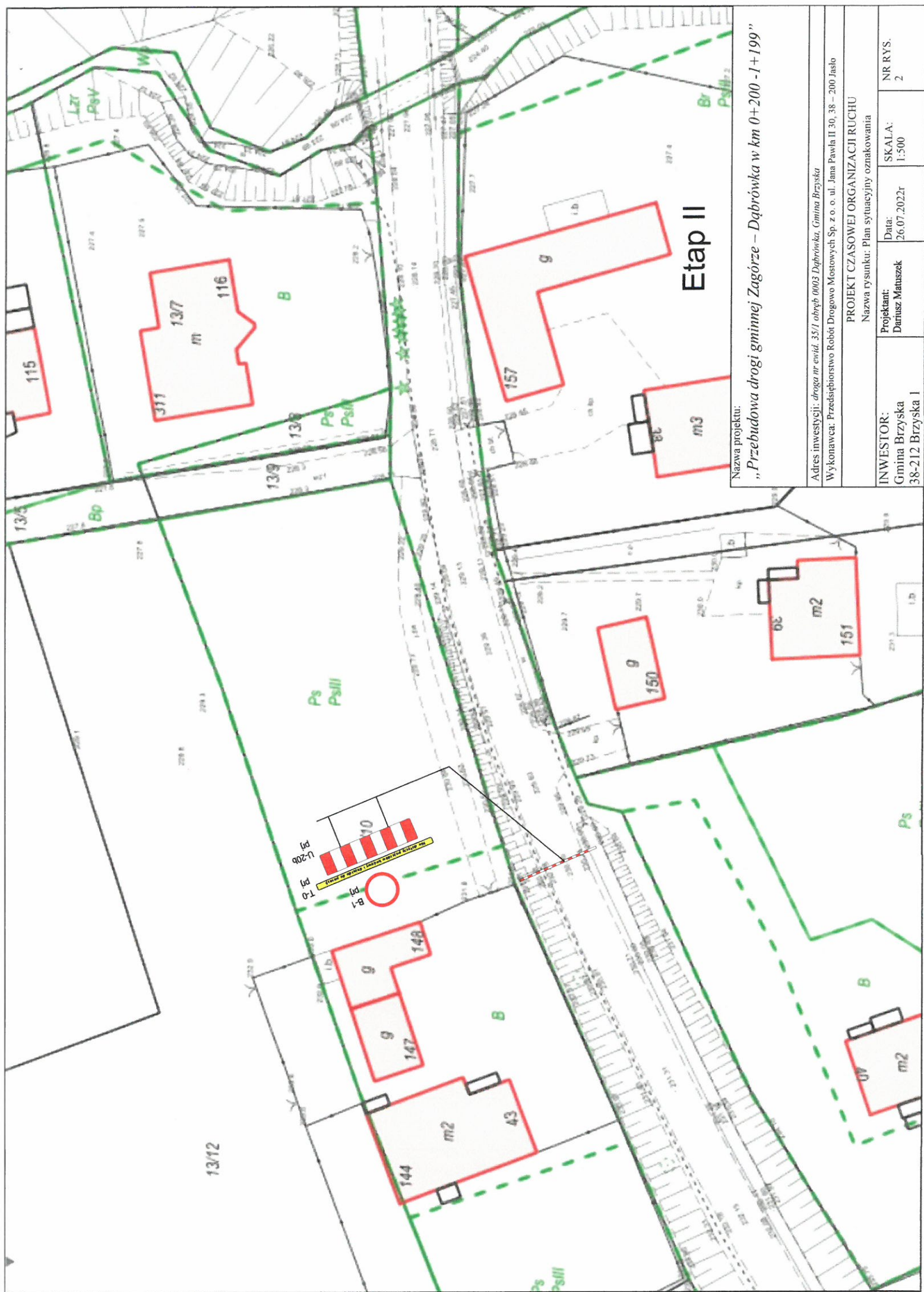
Data:
26.07.2022r

NR RYS.
5

SKALA:
1:500

Etap I





Nazwa projektu:

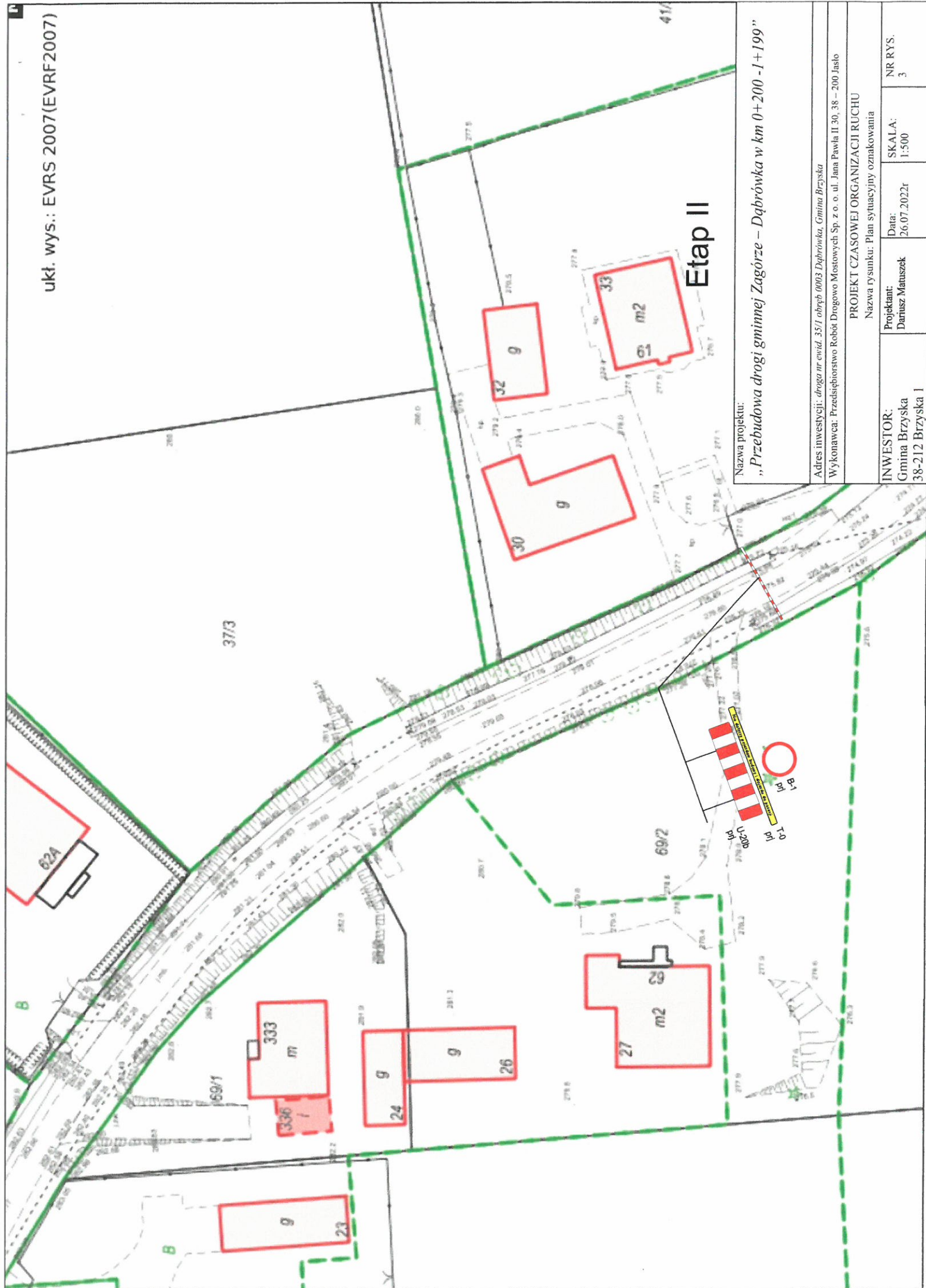
„Przebudowa drogi gminnej Zagórze – Dąbrówka w km 0+200 - 1+199”

Adres inwestycji: droga nr ewid. 35/1 obręb 0003 Dąbrówka, Gmina Brzyska

Wykonawca: Przedsiębiorstwo Robót Drogowo Mostowych Sp. z o.o. ul. Jana Pawła II 30, 38 – 200 Jasło

PROJEKT CZASOWEJ ORGANIZACJI RUCHU
 Nazwa rysunku: Plan sytuacyjny oznakowania

INWESTOR: Gmina Brzyska 38-212 Brzyska 1	Projektant: Dariusz Matuszek	Data: 26.07.2022r	SKALA: 1:500	NR RYS. 2



Nazwa projektu:

„Przebudowa drogi gminnej Zagórze – Dąbrowka w km 0+200 - 1+199”

Adres inwestycji: droga nr ewid. 35/1 obręb 0003 Dąbrowka, Gmina Brzyska

Wykonawca: Przedsiębiorstwo Robót Drogowo Mostowych Sp. z o. o. ul. Jana Pawła II 30, 38 – 200 Jasło

PROJEKT CZASOWEJ ORGANIZACJI RUCHU

Nazwa rysunku: Plan sytuacyjny oznakowania

INWESTOR:

Gmina Brzyska
38-212 Brzyska 1

Projektant:

Dariusz Matuszek

Data:

26.07.2022r

SKALA:

1:500

NR RYS.

3

Etap II

Nazwa projektu:

„Przebudowa drogi gminnej Zagórze – Dąbrówka w km 0+200 – 1+199”

Adres inwestycji: droga nr ewid. 35/1 obręb 0003 Dąbrówka, Gmina Brzyska

Wykonawca: Przedsiębiorstwo Robót Drogowo Mostowych Sp. z o. o. ul. Jana Pawła II 30, 38 – 200 Jasło

PROJEKT CZASOWEJ ORGANIZACJI RUCHU

Nazwa rysunku: Plan sytuacyjny oznakowania

Projektant:

Dariusz Matuszek

Data:

26.07.2022r

SKALA:

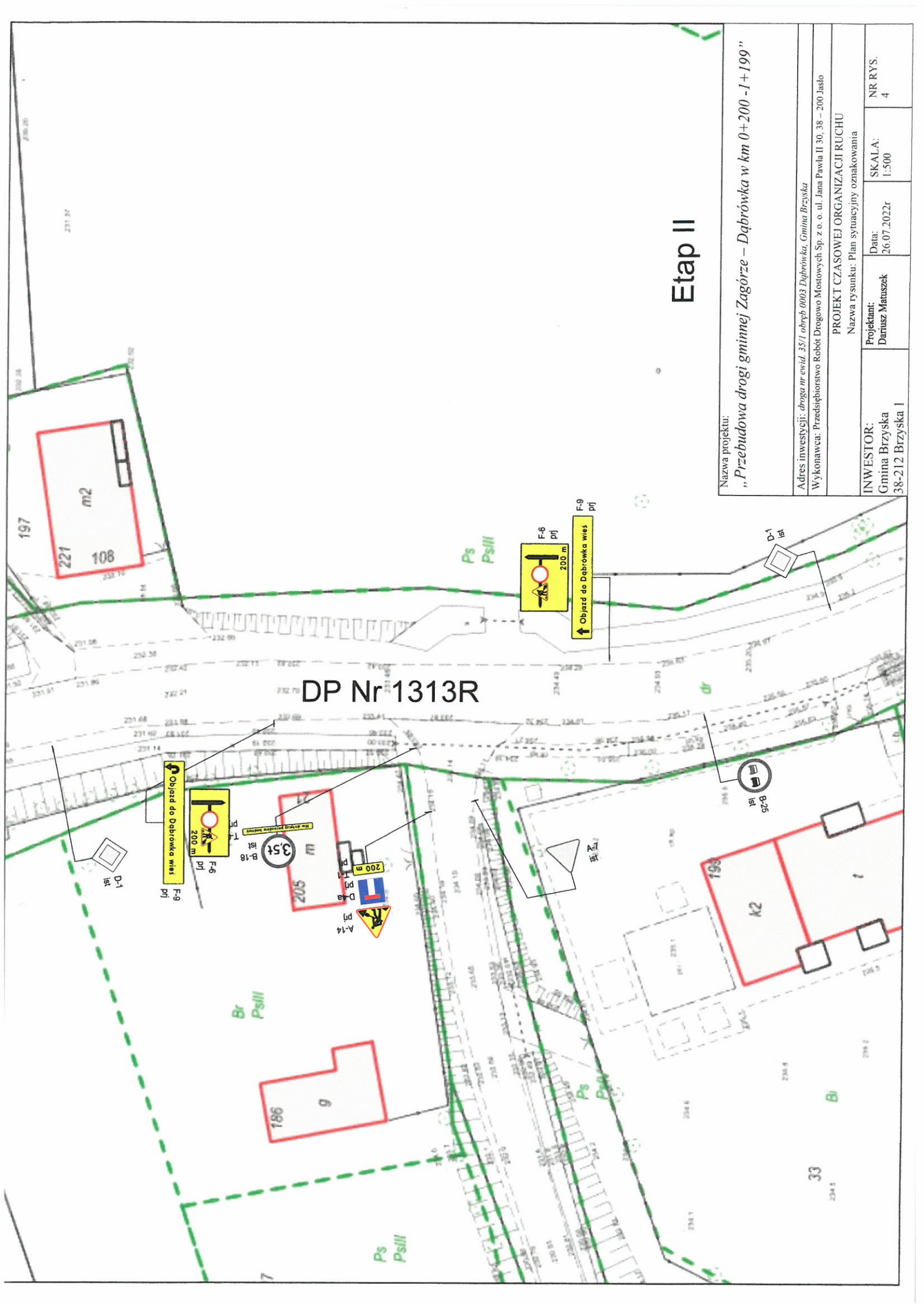
1:500

NR RYS.

4

INWESTOR:

Gmina Brzyska
38-212 Brzyska I



DP Nr 1313R

Objazd do Dąbrówka wiesi
F-9
200 m

Objazd do Dąbrówka wiesi
F-9
200 m

F-6
200 m
pj

F-6
200 m
pj

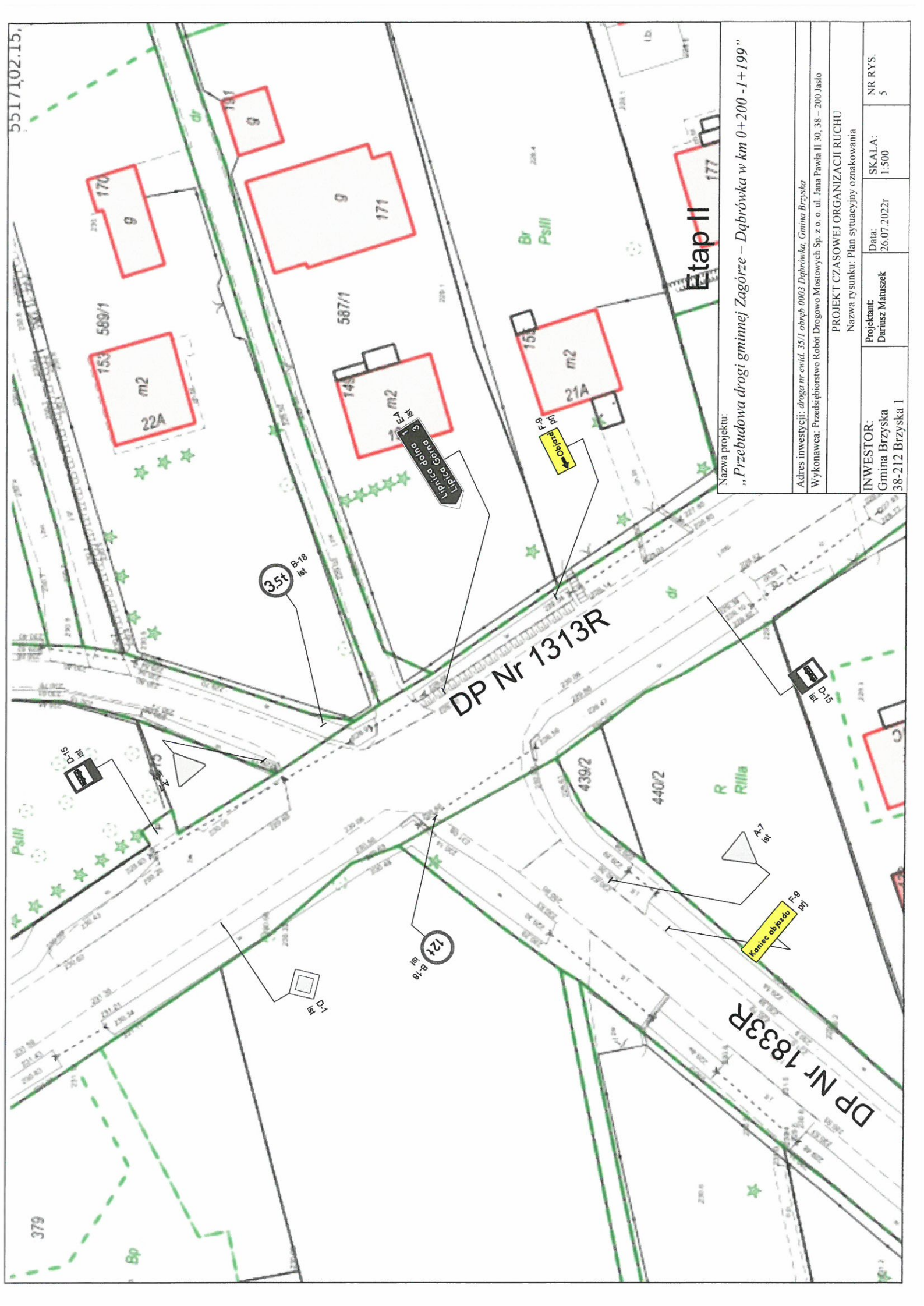
3,5t

200 m
pj

D-1
1st

A-14
pj

B-25
1st



Etap II

Nazwa projektu:

„Przebudowa drogi gminnej Zagórze – Dąbrówka w km 0+200 - I+199”

Adres inwestycji: droga nr ewid. 35/1 obręb 0003 Dąbrówka, Gmina Brzyska

Wykonawca: Przedsiębiorstwo Robót Drogowo Mostowych Sp. z o. o. ul. Jana Pawła II, 30, 38 – 200 Jasło

PROJEKT CZASOWEJ ORGANIZACJI RUCHU

Nazwa rysunku: Plan sytuacyjny oznakowania

INWESTOR:

Gmina Brzyska
38-212 Brzyska 1

Projektant:

Dariusz Matuszek

Data:

26.07.2022r

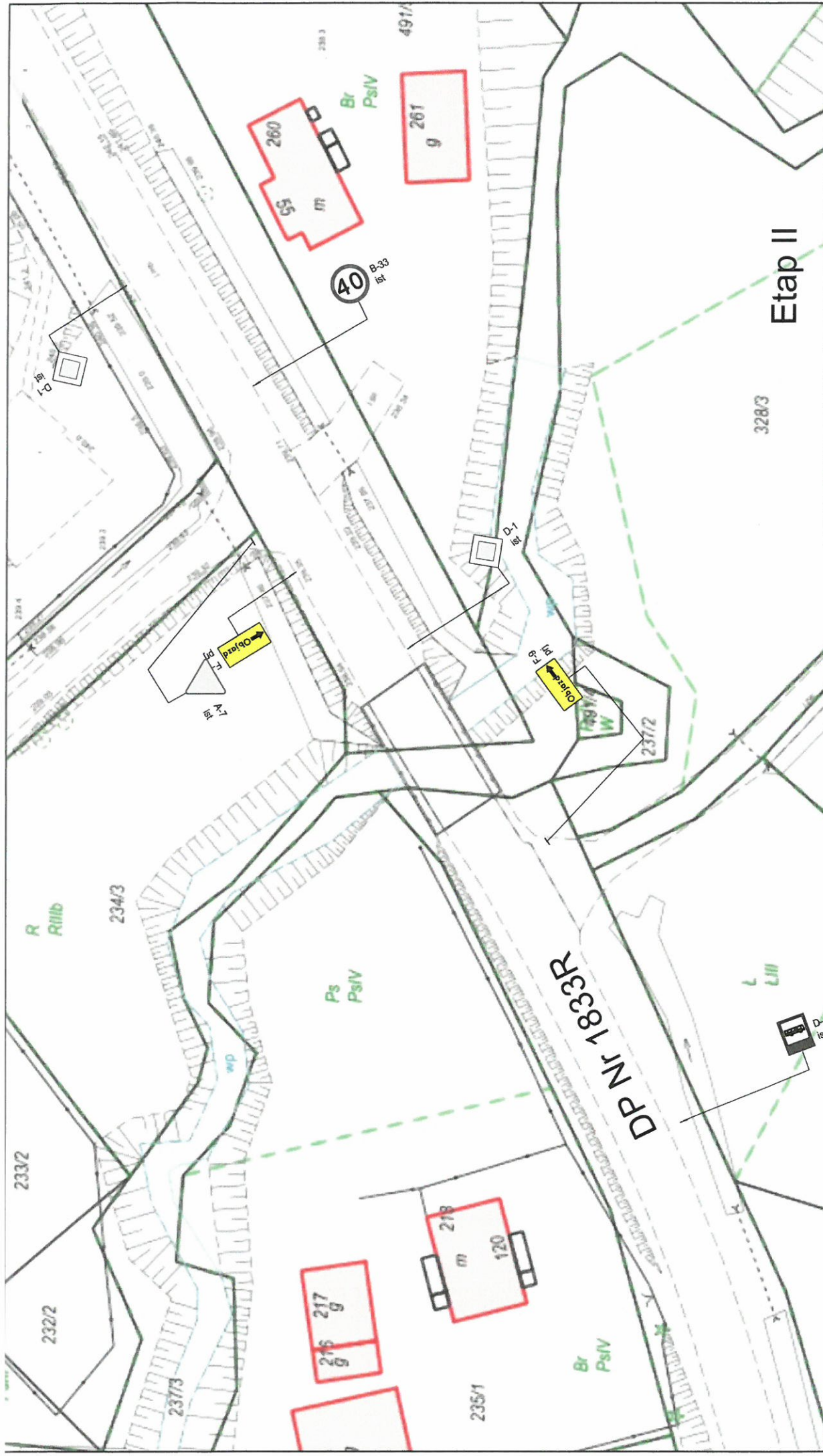
SKALA:

1:500

NR RYS.

5

551/102.15,

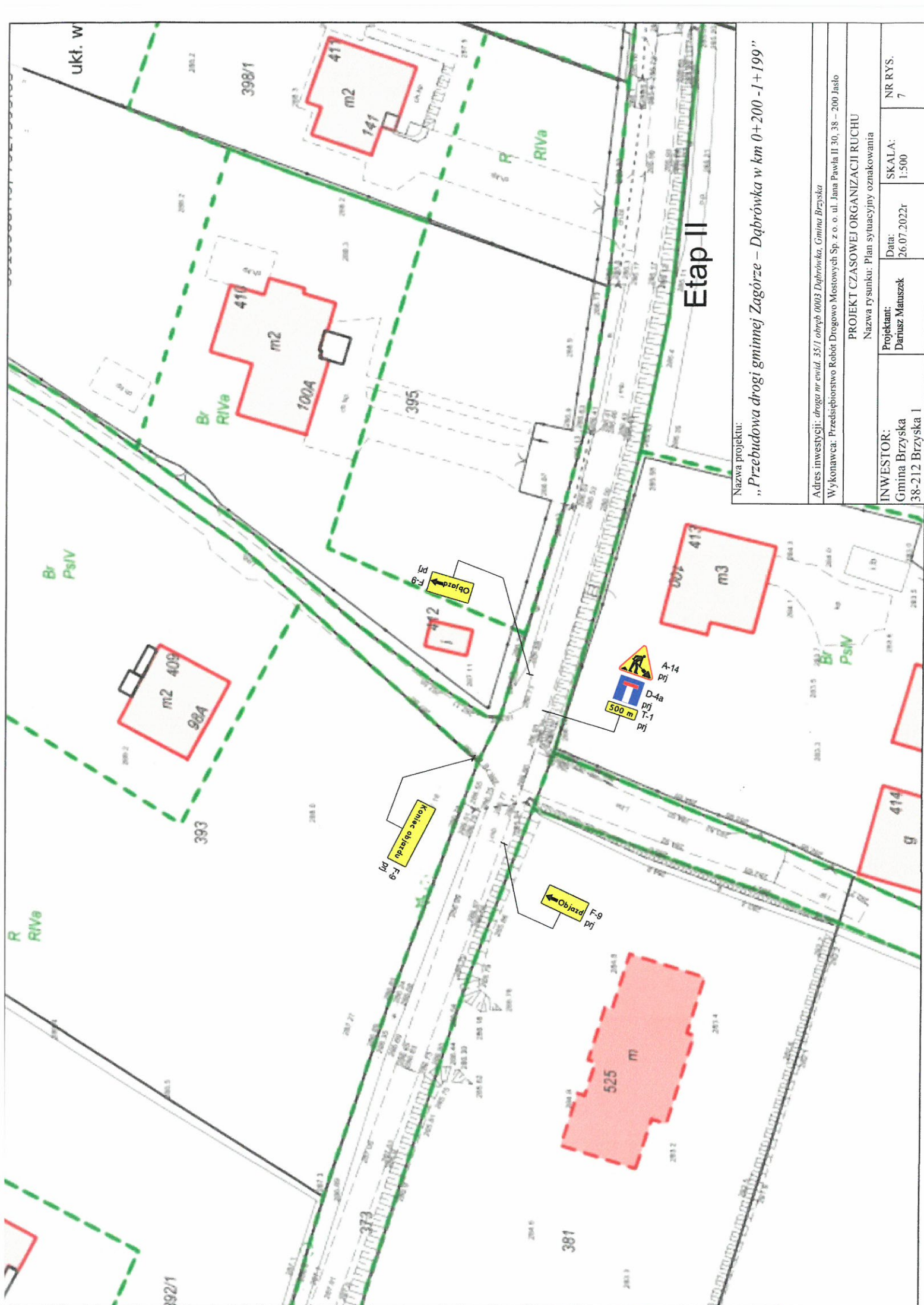


Nazwa projektu:
„Przebudowa drogi gminnej Zagórze – Dąbrówka w km 0+200 -I+199”

Adres inwestycji: droga nr ewid. 35/1 obręb 0003 Dąbrówka, Gmina Brzyska
 Wykonawca: Przedsiębiorstwo Robót Drogowo Mostowych Sp. z o. ul. Jana Pawła II, 30, 38 – 200 Jasło

PROJEKT CZASOWEJ ORGANIZACJI RUCHU
 Nazwa rysunku: Plan sytuacyjny oznakowania

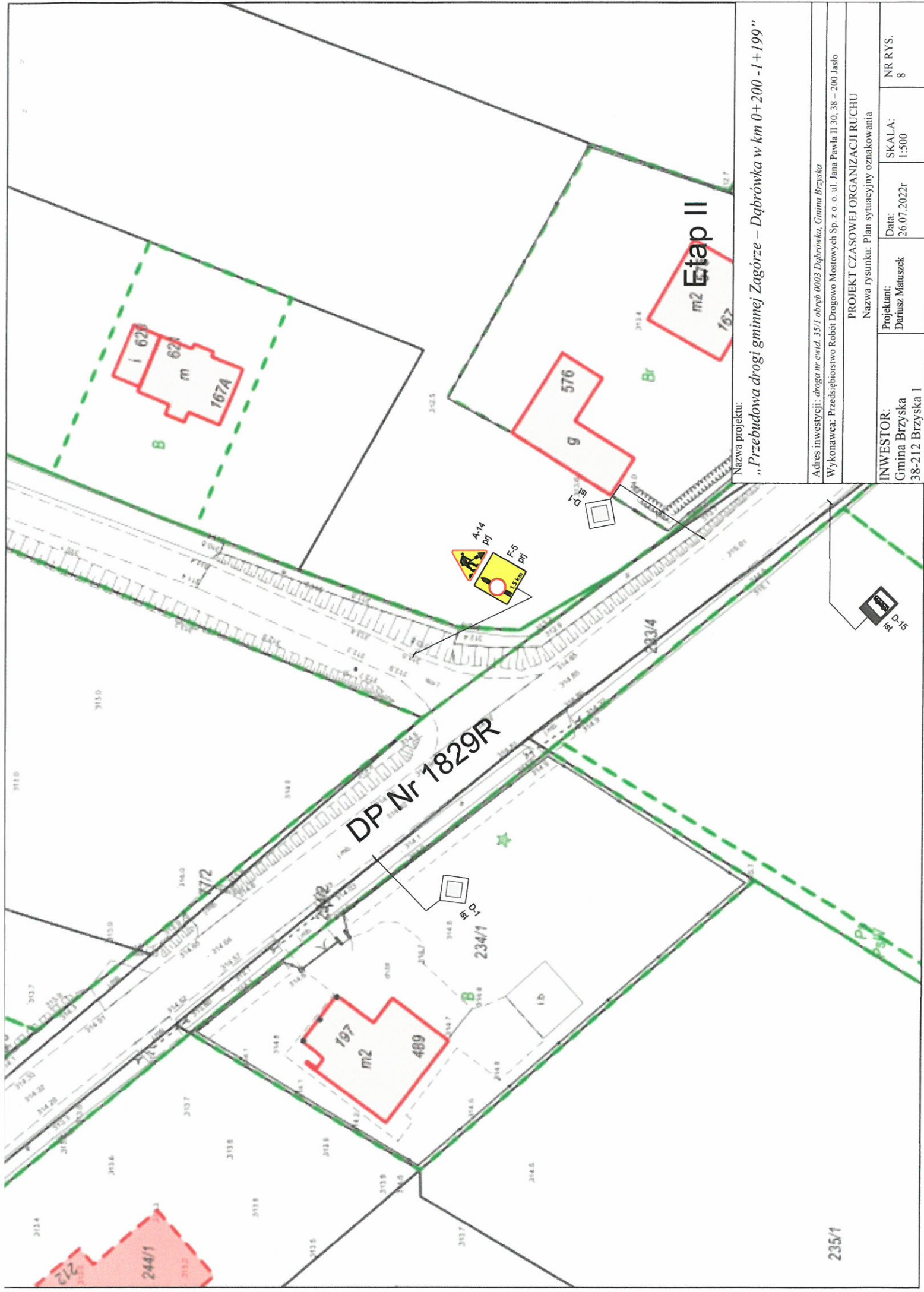
INWESTOR: Gmina Brzyska 38-212 Brzyska I	Projektant: Dariusz Matuszek	Data: 26.07.2022r	SKALA: 1:500	NR RYS. 6
--	---------------------------------	----------------------	-----------------	--------------



Etap II

Nazwa projektu:
 „Przebudowa drogi gminnej Zagórze – Dąbrówka w km 0+200 - I + 199”

Adres inwestycji: droga nr ewid. 35/I obręb 0003 Dąbrówka, Gmina Brzyška	
Wykonawca: Przedsiębiorstwo Robót Drogowo Mostowych Sp. z o. o. ul. Jana Pawła II 30, 38 – 200 Jasło	
PROJEKT CZASOWEJ ORGANIZACJI RUCHU	
Nazwa rysunku: Plan sytuacyjny oznakowania	
INWESTOR: Gmina Brzyška 38-212 Brzyška I	Projektant: Dariusz Matuszek
Data: 26.07.2022r	SKALA: 1:500
	NR RYS. 7



Nazwa projektu:
 „Przebudowa drogi gminnej Zagórze – Dąbrowka w km 0+200 - I + 199”

Adres inwestycji: droga nr ewid. 35/1 obręb 0003 Dąbrowka, Gmina Brzyska
 Wykonawca: Przedsiębiorstwo Robót Drogowo Mostowych Sp. z o. o. ul. Jana Pawła II, 30, 38 – 200 Jasło

PROJEKT CZASOWEJ ORGANIZACJI RUCHU
 Nazwa rysunku: Plan sytuacyjny oznakowania

INWESTOR: Gmina Brzyska 38-212 Brzyska 1	Projektant: Dariusz Matuszek	Data: 26.07.2022r	SKALA: 1:500	NR RYS. 8
--	---------------------------------	----------------------	-----------------	--------------

