



# DZIENNIK URZĘDOWY

## WOJEWÓDZTWA MAZOWIECKIEGO

---

Warszawa, dnia 07 lipca 2022 r.

Poz. 7322

### UCHWAŁA NR XLV/589/2022 RADY GMINY SIEDLCE

z dnia 26 maja 2022 r.

#### **w sprawie uchwalenia miejscowego planu zagospodarowania przestrzennego na terenie gminy Siedlce w części obrębów geodezyjnych Nowe Iganie, Pruszyń-Pieńki, Pruszynek, Ujrzanów, Żelków-Kolonia**

Na podstawie art. 18 ust. 2 pkt 5 i art. 40 ust. 1 ustawy z dnia 8 marca 1990 r. o samorządzie gminnym (t.j. Dz. U. z 2022 r. poz. 559), art. 20 ust. 1 ustawy z dnia 27 marca 2003 r. o planowaniu i zagospodarowaniu przestrzennym (t.j. Dz. U. z 2022 r. poz. 503), w związku z uchwałą nr XIV/182/2019 Rady Gminy Siedlce z dnia 28 listopada 2019 r. w sprawie przystąpienia do sporządzenia miejscowego planu zagospodarowania przestrzennego na terenie gminy Siedlce w części obrębów geodezyjnych Nowe Iganie, Pruszyń Pieńki, Pruszynek, Ujrzanów, Żelków Kolonia zmienionej Uchwałą Nr XXXVIII/495/2021 Rady Gminy Siedlce z dnia 25 listopada 2021 r. w sprawie zmiany uchwały nr XIV/182/2019 Rady Gminy Siedlce z dnia 28 listopada 2019 r. w sprawie przystąpienia do sporządzenia miejscowego planu zagospodarowania przestrzennego na terenie gminy Siedlce w części obrębów geodezyjnych Nowe Iganie, Pruszyń Pieńki, Pruszynek, Ujrzanów, Żelków Kolonia uchwała się, co następuje:

**§ 1. 1.** Stwierdza się, że plan nie narusza ustaleń Studium uwarunkowań i kierunków zagospodarowania przestrzennego gminy Siedlce uchwalonego Uchwałą Nr XLIII/551/2022 Rady Gminy Siedlce z dnia 31 marca 2022 r.

2. Uchwała się miejscowy plan zagospodarowania przestrzennego na terenie gminy Siedlce w części obrębów geodezyjnych Nowe Iganie, Pruszyń-Pieńki, Pruszynek, Ujrzanów, Żelków-Kolonia, zwany dalej planem.

**§ 2.** Załączniki do planu stanowią:

- 1) załącznik nr 1 – rysunek planu w skali 1:1000 wraz z wyrysem ze Studium w skali 1:25 000, składający się z 17 arkuszy ponumerowanych od 1 do 17, będący integralną częścią planu;
- 2) załącznik nr 2 – rozstrzygnięcie o sposobie rozpatrzenia uwag do projektu planu;
- 3) załącznik nr 3 – rozstrzygnięcie o sposobie realizacji, zapisanych w planie, inwestycji z zakresu infrastruktury technicznej, które należą do zadań własnych gminy oraz zasadach ich finansowania;
- 4) załącznik nr 4 – dane przestrzenne w rozumieniu art. 3 pkt 1 ustawy z dnia 4 marca 2010 r. o infrastrukturze informacji przestrzennej.

**§ 3.** Plan przeznaczają na cele nierolnicze i nieleśne 0,2048 ha gruntów leśnych niestanowiących własności Skarbu Państwa, na podstawie zgody wyrażonej Decyzją Nr 48/2021 Marszałka Województwa Mazowieckiego, z dnia 22 lipca 2021 r., znak RW-RM-II.7151.40.2021.PL.

**§ 4. 1.** Ilekroć w niniejszej uchwale jest mowa o:

- 1) przepisach odrębnych – należy przez to rozumieć obowiązujące przepisy ustaw innych niż ustawy z dnia 27 marca 2003 r. o planowaniu i zagospodarowaniu przestrzennym, wraz ich z aktami wykonawczymi;

- 2) planie – należy przez to rozumieć niniejszy miejscowy plan zagospodarowania przestrzennego;
- 3) rysunku planu – należy przez to rozumieć rysunek, sporządzony na odpowiednim podkładzie geodezyjnym w skali 1:1000, zawarty w granicach obszaru objętego planem wraz z informacjami i oznaczeniami obrazującymi ustalenia niniejszego planu, stanowiący załącznik nr 1 do niniejszej uchwały;
- 4) terenie – należy przez to rozumieć obszar wyznaczony na rysunku planu liniami rozgraniczającymi, o określonym przeznaczeniu, oznaczony symbolem cyfrowo-literowym, odpowiadającym temu przeznaczeniu, zgodnie z §6;
- 5) nieprzekraczalnej linii zabudowy – należy przez to rozumieć linię wyznaczoną na rysunku planu, której nie może przekraczać żaden element budynku;
- 6) usługach publicznych – należy przez to rozumieć usługi stanowiące inwestycje celu publicznego w zakresie: szkół publicznych, instytucji kultury, obiektów ochrony zdrowia, przedszkoli, domów opieki społecznej, placówek opiekuńczo-wychowawczych, obiektów sportowych;
- 7) zabudowie usługowej – należy przez to rozumieć zabudowę służącą realizacji usług, w szczególności budynki biurowe, handlowe, usługowe, handlowo-usługowe, turystyczne, hotelarskie, gastronomiczne i inne związane z realizacją funkcji usługowej obiekty budowlane w tym również usługi publiczne;
- 8) zabudowie produkcyjnej – należy przez to rozumieć zabudowę służącą realizacji produkcji przemysłowej i rzemiosła – budynki przemysłowe, magazynowe, zbiorniki, silosy, garaże i towarzyszące im kompleksowe budowle na terenach przemysłowych;
- 9) teren zabudowy produkcyjno-usługowej – należy przez to rozumieć teren służący realizacji zabudowy usługowej, produkcyjnej lub obu tych rodzajów zabudowy jednocześnie w dowolnej proporcji;
- 10) usługach nieuciążliwych – należy przez to rozumieć działalność nie stanowiącą inwestycji mogących znacząco oddziaływać na środowisko w rozumieniu przepisów odrębnych dotyczących przedsięwzięć mogących znacząco oddziaływać na środowisko (z wyłączeniem inwestycji celu publicznego związanych z infrastrukturą techniczną);
- 11) pasie technologicznym linii elektroenergetycznej 110 kV – należy przez to rozumieć obszar wyznaczony na rysunku planu, związany z istniejącym przebiegiem linii elektroenergetycznych 110 kV, z ograniczeniami w zabudowie i zagospodarowaniu terenu, wynikającymi z przepisów planu oraz przepisów odrębnych;
- 12) zabudowie istniejącej – należy przez to rozumieć obiekty budowlane istniejące lub takie, dla których w dniu wejścia w życie planu istnieje ostateczna i prawomocna decyzja o pozwoleniu na budowę;
- 13) powierzchnia biologicznie czynna – należy przez to rozumieć powierzchnię tożsamą z terenem biologicznie czynnym określonym w prawie budowlanym;
- 14) wysokość zabudowy:
  - a) budynków – należy przez to rozumieć wysokość tożsamą z wysokością budynku określoną w prawie budowlanym,
  - b) pozostałych obiektów budowlanych – należy przez to rozumieć wysokość obiektów budowlanych innych niż budynki, mierzoną od najniższej położonego poziomu terenu przy obiekcie budowlanym do jego najwyższego punktu;
- 15) dachu płaskim – należy przez to rozumieć dach o dowolnej liczbie połączeń dachowych o kącie nachylenia do 12°.

2. Pojęcia i określenia użyte w planie, a niezdefiniowane powyżej, należy rozumieć zgodnie z obowiązującymi przepisami prawa, a w przypadku ich braku zgodnie z ich ogólnym rozumieniem słownikowym.

**§ 5. 1.** Następujące oznaczenia graficzne na rysunku planu są obowiązujące:

- 1) granica planu;
- 2) linie rozgraniczające tereny o różnym przeznaczeniu lub różnych zasadach zagospodarowania;
- 3) nieprzekraczalna linia zabudowy;

- 4) obszar pod budowę urządzeń wytwarzających energię poprzez przetwarzanie energii światła słonecznego o mocy przekraczającej 500 kW;
- 5) pas technologiczny linii elektroenergetycznej 110 kV;
- 6) wymiar podany w metrach;
- 7) oznaczenie przeznaczenia terenu, zgodnie z §6.

2. Następujące oznaczenia graficzne na rysunku planu są obowiązujące na podstawie przepisów odrębnych:

- 1) Siedlecko-Węgrowski Obszar Chronionego Krajobrazu;
- 2) strefa ograniczeń w zagospodarowaniu terenu wynikająca z sąsiedztwa obszaru kolejowego;
- 3) obszar aglomeracji Siedlce.

3. Oznaczenia graficzne znajdujące się na rysunku planu, niewymienione w ust. 1 i ust. 2 mają charakter informacyjny.

4. Oznaczenie granicy planu biegnące wzdłuż linii rozgraniczających należy traktować jako biegnące po tych liniach.

**§ 6.** Ustala się przeznaczenia terenów:

- 1) teren zabudowy mieszkaniowej jednorodzinnej, oznaczony symbolem **MN**;
- 2) teren zabudowy mieszkaniowej jednorodzinnej i usługowej, oznaczony symbolem **MNU**;
- 3) teren zabudowy usługowej, oznaczony symbolem **U**;
- 4) teren zabudowy usług oświaty, oznaczony symbolem **UO**;
- 5) teren zabudowy usług publicznych, oznaczony symbolem **Up**;
- 6) teren zabudowy produkcyjno-usługowej, oznaczony symbolem **PU**;
- 7) teren lasu, oznaczony symbolem **ZL**;
- 8) teren rolniczy, oznaczony symbolem **R**;
- 9) teren infrastruktury technicznej – wodociągi, oznaczony symbolem **IT-W**;
- 10) teren drogi publicznej klasy lokalnej, oznaczony symbolem **KDL**;
- 11) teren drogi publicznej klasy dojazdowej, oznaczony symbolem **KDD**;
- 12) teren drogi wewnętrznej, oznaczony symbolem **KDW**.

**§ 7.** Zasady ochrony i kształtowania ładu przestrzennego:

- 1) zabudowa istniejąca, wykraczająca poza nieprzekraczalną linię zabudowy może podlegać nadbudowie, przebudowie w swym obrysie oraz rozbudowie pod warunkiem, że rozbudowywana część nie przekroczy nieprzekraczalnej linii zabudowy;
- 2) dopuszcza się lokalizację budynków w odległości 1,5 m od granicy z działką sąsiednią lub bezpośrednio przy tej granicy, z zachowaniem przepisów odrębnych z zakresu prawa budowlanego oraz ustaleń szczegółowych planu oraz nieprzekraczalnych linii zabudowy określonych na rysunku planu;
- 3) pkt 2 nie dotyczy terenu oznaczonego symbolem 10PU;
- 4) pozostałe zasady kształtowania ładu przestrzennego określone są ustaleniami zasad kształtowania zabudowy określonymi w ustaleniach szczegółowych.

**§ 8.** Zasady ochrony środowiska, przyrody i krajobrazu:

- 1) na terenach objętych planem mogą występować niezainwentaryzowane podziemne systemy melioracyjne, w związku z tym:
  - a) ustala się zapewnienie spójnego system gospodarki wodno-gruntowej,
  - b) ustala się zabezpieczenie istniejących systemów melioracyjnych przed dewastacją,

- c) w przypadku wystąpienia kolizji należy system melioracyjny przebudować w sposób zapewniający jego prawidłowe działanie z zachowaniem wymogów przewidzianych w przepisach odrębnych;
- 2) przy realizacji ustaleń planu miejscowego należy uwzględnić wymogi dotyczące ochrony gatunkowej roślin, zwierząt i grzybów, zgodnie z przepisami odrębnymi;
  - 3) należy zastosować takie rozwiązania techniczne, technologiczne i organizacyjne, aby przeciwdziałać zagrożeniom środowiskowym;
  - 4) obszar objęty planem zlokalizowany jest częściowo w granicach prawnej formy ochrony przyrody: Obszaru Chronionego Krajobrazu Siedlecko-Węgrowskiego;
  - 5) na obszarze wymienionym w pkt 4 obowiązują przepisy odrębne dotyczące ochrony przyrody, wraz z aktami wykonawczymi;
  - 6) na terenie oznaczonym symbolem 2MNU oraz na terenach oznaczonych symbolem MN w ramach możliwości realizacji lokali użytkowych w budynkach mieszkalnych jednorodzinnych dopuszczonej przepisami prawa budowlanego - dopuszcza się wyłącznie usługi nieuciążliwe;
  - 7) zakazuje się realizacji zakładów o zwiększonym ryzyku wystąpienia poważnej awarii przemysłowej oraz zakładów o dużym ryzyku wystąpienia poważnej awarii przemysłowej, w rozumieniu przepisów odrębnych, z wyłączeniem terenu oznaczonego symbolem 10PU;
  - 8) w przypadku realizacji zakładów, o których mowa w pkt 7, należy zachować bezpieczne odległości zgodnie z przepisami odrębnymi.

**§ 9.** Zasady kształtowania krajobrazu terenu zawarto w ustaleniach szczegółowych.

**§ 10.** Zasady ochrony dziedzictwa kulturowego i zabytków oraz dóbr kultury współczesnej:

- 1) obszar planu zlokalizowany jest poza obszarowymi formami ochrony zabytków;
- 2) na obszarze planu nie występują obiekty zabytkowe objęte ochroną;
- 3) w zakresie ochrony krajobrazu kulturowego ustala się nakaz kształtowania nowej zabudowy lub prowadzenia robót budowlanych w istniejących budynkach, zgodnie ze wskaźnikami kształtowania zabudowy określonymi w ustaleniach szczegółowych.

**§ 11.** Wymagania wynikające z potrzeb kształtowania przestrzeni publicznych:

- 1) w Studium uwarunkowań i kierunków zagospodarowania przestrzennego gminy Siedlce nie wskazano obszarów przestrzeni publicznej;
- 2) do przestrzeni publicznych zalicza się:
  - a) teren zabudowy usług oświaty, oznaczony w planie symbolem UO,
  - b) teren zabudowy usług publicznych, oznaczony w planie symbolem Up,
  - c) teren drogi publicznej klasy lokalnej, oznaczonej w planie symbolem KDL,
  - d) tereny dróg publicznych klasy dojazdowej, oznaczone w planie symbolem KDD;
- 3) ustalenia dotyczące wymagań wynikających z potrzeb kształtowania przestrzeni publicznych i obszarów przestrzeni publicznej, zawarto poprzez ustalenie szczegółowych zasad dla terenów oznaczonych symbolami UO, Up, KDL, KDD;
- 4) nakazuje się dostosowanie budynków i zagospodarowania terenu do potrzeb osób ze szczególnymi potrzebami, o których mowa w przepisach odrębnych.

**§ 12.** Zasady kształtowania zabudowy oraz parametrów i wskaźników zagospodarowania terenu zawarto w ustaleniach szczegółowych.

**§ 13.** Granice i sposoby zagospodarowania terenów lub obiektów podlegających ochronie, ustalonych na podstawie odrębnych przepisów, w tym terenów górniczych, a także obszarów szczególnego zagrożenia powodzią oraz obszarów osuwania się mas ziemnych krajobrazów priorytetowych określonych w audycie krajobrazowym oraz w planie zagospodarowania przestrzennego województwa:

- 1) granice i sposoby zagospodarowania terenów lub obiektów podlegających ochronie na podstawie przepisów o ochronie przyrody określono w §8;
- 2) teren objęty planem znajduje się w całości w granicach Głównego Zbiornika Wód Podziemnych nr 215 Subniecka Warszawska oraz częściowo w granicach Głównego Zbiornika Wód Podziemnych nr 223 Dolina kopalna górnego Liwca;
- 3) nie ustala się pozostałych granic i sposobów zagospodarowania terenów ze względu na to, że w granicach planu nie występują:
  - a) tereny lub obiekty podlegające ochronie na podstawie przepisów o ochronie zabytków i opiece nad zabytkami,
  - b) tereny górnicze,
  - c) obszary osuwania się mas ziemnych,
  - d) obszary szczególnego zagrożenia powodzią;
- 4) w granicach terenu oznaczonego symbolem IIT-W obowiązuje strefa ochrony bezpośredniej ujęcia wody, wszelkie działania w granicach tej strefy należy prowadzić zgodnie z przepisami odrębnymi;
- 5) dla obszaru objętego planem nie sporządzono audytu krajobrazowego, a obowiązujący plan zagospodarowania województwa nie wyznaczył krajobrazów priorytetowych.

**§ 14. Szczegółowe zasady i warunki scalania i podziału nieruchomości objętych planem miejscowym:**

- 1) w planie nie wyznacza się obszarów do objęcia scaleniem i podziałem nieruchomości;
- 2) ustala się następujące szczegółowe zasady i warunki scalania i podziału nieruchomości:
  - a) minimalne powierzchnie nowo wydzielanych działek:
    - dla terenów oznaczonych w planie symbolem MN, MNU:
    - dla zabudowy bliźniaczej: 400 m<sup>2</sup>,
    - dla zabudowy szeregowej: 300 m<sup>2</sup>,
    - dla zabudowy wolnostojącej: 600 m<sup>2</sup>,
    - dla terenów oznaczonych w planie symbolem U, UO, Up: 1000 m<sup>2</sup>,
    - dla terenów oznaczonych w planie symbolem PU: 2000 m<sup>2</sup>,
    - dla pozostałych terenów: 500 m<sup>2</sup>,
  - b) kąt położenia granic działek w stosunku do pasa drogowego: 90° z dopuszczeniem tolerancji  $\pm 30^\circ$ ,
  - c) minimalna szerokość frontu działki:
    - dla terenów oznaczonych w planie symbolem PU: 25,0 m,
    - dla terenu oznaczonego w planie symbolem 2MNU: 10,0 m,
    - dla pozostałych terenów: 16,0 m;
- 3) pkt 2 nie dotyczy terenów oznaczonych w planie symbolami ZL i R;
- 4) ustalone parametry w pkt 2 nie dotyczą parametrów działek przeznaczonych pod drogi publiczne oraz urządzenia infrastruktury technicznej.

**§ 15. Zasady modernizacji i budowy systemów komunikacji i infrastruktury technicznej:**

- 1) w granicach planu dopuszcza się budowę, przebudowę i remont sieci infrastruktury technicznej i lokalizację związanych z nimi obiektów budowlanych i urządzeń, obsługujących teren objęty planem w zakresie ustalonego w nim przeznaczenia terenu w sposób niekolidujący z tym przeznaczeniem oraz nie generującym nowego przeznaczenia terenu w związku z realizacją tejże infrastruktury, z zachowaniem przepisów odrębnych;

- 2) sieci, obiekty budowlane i urządzenia, o których mowa w pkt 1, należy lokalizować pomiędzy liniami rozgraniczającymi tereny a wyznaczonymi na rysunku planu nieprzekraczalnymi liniami zabudowy lub w liniach rozgraniczających dróg oraz w całości terenów oznaczonych symbolami R, IT-W;
- 3) zasady określone w pkt 2 nie dotyczą przyłączy oraz elementów bezpośrednio związanych z funkcjonowaniem obiektów budowlanych na działce budowlanej,
- 4) adaptuje się istniejące sieci infrastruktury technicznej z możliwością ich przebudowy;
- 5) sieć wodociągową należy realizować jako podziemną o przekroju nie mniejszym niż  $\varnothing$  100 mm;
- 6) sieć kanalizacji sanitarnej należy realizować jako podziemną o przekroju nie mniejszym niż:
  - a) dla kanalizacji grawitacyjnej:  $\varnothing$  200 mm,
  - b) dla kanalizacji ciśnieniowej:  $\varnothing$  60 mm;
- 7) sieć kanalizacji deszczowej należy realizować jako podziemną o przekroju nie mniejszym niż  $\varnothing$  300 mm;
- 8) sieć gazociągową należy realizować jako podziemną o przekroju nie mniejszym niż  $\varnothing$  32 mm;
- 9) obszar w granicach planu położony jest częściowo w granicach obszaru aglomeracji Siedlce wyznaczonej na podstawie przepisów odrębnych;
- 10) zasady obsługi w zakresie infrastruktury technicznej:
  - a) w zakresie zaopatrzenia w wodę do celów bytowych i przeciwpożarowych ustala się:
    - zaopatrzenie z sieci wodociągowej,
    - dopuszcza się realizację ujęć własnych zgodnie z przepisami odrębnymi,
  - b) w zakresie gospodarki ściekami ustala się:
    - odprowadzenie do sieci kanalizacji sanitarnej,
    - w przypadku braku sieci kanalizacji sanitarnej dopuszcza się rozwiązania indywidualne zgodnie z przepisami odrębnymi,
  - c) w zakresie zagospodarowania wód opadowych lub roztopowych: należy maksymalizować wykorzystanie naturalnej retencji terenowej, ponadto ustala się:
    - wody opadowe lub roztopowe z powierzchni dachów, z terenów utwardzonych, parkingów należy zagospodarowywać na działce inwestora lub na terenie, do którego inwestor ma prawo do dysponowania, poprzez wykorzystanie rozwiązań technologicznej retencji wody,
    - odprowadzenie do sieci kanalizacji deszczowej,
  - d) w zakresie zaopatrzenia w energię elektryczną ustala się:
    - z sieci elektroenergetycznej średniego i niskiego napięcia zgodnie z przepisami odrębnymi,
    - istniejącą sieć elektroenergetyczną kolidującą z przyszłą zabudową lub zagospodarowaniem terenu należy przebudować zgodnie z przepisami odrębnymi,
  - e) w zakresie telekomunikacji ustala się: zaopatrzenie poprzez kablową sieć telekomunikacyjną oraz rozwój łączności bezprzewodowej zgodnie z przepisami odrębnymi,
  - f) w zakresie zaopatrzenia w gaz ustala się: z sieci gazociągów zgodnie z przepisami odrębnymi,
  - g) w zakresie ogrzewania ustala się: zaopatrzenie w ciepło ze źródeł indywidualnych zgodnie z określonymi normami i obowiązującymi przepisami lub zasilanych energią elektryczną,
  - h) w zakresie gospodarowania odpadami obowiązują przepisy odrębne oraz obowiązujące w tym zakresie przepisy lokalne;
- 11) w granicach terenów oznaczonych w planie symbolami 1IT-W, 1Up, 1U zlokalizowany jest kanał technologiczny wód popłucznych, zgodnie z rysunkiem planu: ustala się konieczność jego utrzymania;
- 12) obsługa komunikacyjna terenów: zgodnie z ustaleniami szczegółowymi;
- 13) stanowiska postojowe należy zapewnić na własnej działce;

- a) w granicach terenu oznaczonego w planie symbolem MN w następującej liczbie: minimum 1 stanowisko postojowe na jeden lokal mieszkalny,
  - b) w granicach terenu oznaczonego w planie symbolem MNU w następującej liczbie:
    - minimum 1 stanowisko postojowe na jeden lokal mieszkalny,
    - minimum 1 stanowisko postojowe na 100 m<sup>2</sup> powierzchni użytkowej lokalu usługowego,
    - minimum 1 stanowisko postojowe na 100 m<sup>2</sup> powierzchni sprzedaży lokalu handlowego,
  - c) w granicach terenu oznaczonego w planie symbolem U w następującej liczbie:
    - minimum 1 stanowisko postojowe na 100 m<sup>2</sup> powierzchni użytkowej lokalu usługowego,
    - minimum 1 stanowisko postojowe na 100 m<sup>2</sup> powierzchni użytkowej lokalu handlowego,
  - b) w granicach terenu oznaczonego w planie symbolem Up w następującej liczbie: minimum 5 stanowisk postojowych,
  - c) w granicach terenu oznaczonego w planie symbolem UO w następującej liczbie: minimum 1 stanowisko postojowe na każde 5 stanowisk pracy,
  - d) w granicach terenów oznaczonych w planie symbolem PU w następującej liczbie:
    - minimum 25 stanowisk postojowych na 100 stanowisk pracy w obiektach produkcyjnych,
    - minimum 0,1 stanowiska postojowego na 100 m<sup>2</sup> powierzchni użytkowej składów i magazynów,
    - minimum 1 stanowiska postojowe na 100 m<sup>2</sup> powierzchni użytkowej lokalu usługowego,
    - minimum 1 stanowiska postojowe na 100 m<sup>2</sup> powierzchni sprzedaży lokalu handlowego,
  - d) wynikające z obliczeń ułamki stanowisk postojowych zaokrągla się w górę do liczby całkowitej,
  - e) za stanowisko postojowe należy rozumieć również stanowisko w garażu i na jego podjeździe;
- 14) minimalna liczba stanowisk postojowych dla pojazdów zaopatrzonych w kartę parkingową:
- a) 1 stanowisko – jeżeli ogólna liczba stanowisk wynosi 6-15,
  - b) 2 stanowiska – jeżeli ogólna liczba stanowisk wynosi 16-40,
  - c) 3 stanowiska – jeżeli ogólna liczba stanowisk wynosi 41-100,
  - d) 4% ogólnej liczby stanowisk – jeżeli ogólna liczba stanowisk wynosi więcej niż 100.

**§ 16.** Szczególne warunki zagospodarowania terenów oraz ograniczenia w ich użytkowaniu, w tym zakaz zabudowy:

- 1) wzdłuż napowietrznych linii elektroenergetycznych 110 kV obowiązują pasy technologiczne linii elektroenergetycznych 110 kV, zgodnie z rysunkiem planu;
- 2) zagospodarowanie w obszarze pasa technologicznego linii elektroenergetycznej 110 kV zgodnie z przepisami odrębnymi;
- 3) w pasie technologicznym linii elektroenergetycznych 110 kV obowiązuje zakaz nasadzeń i utrzymywania zieleni przekraczającej 4,0 m wysokości;
- 4) w granicach planu wyznaczono obszar pod budowę urządzeń wytwarzających energię poprzez przetwarzanie energii światła słonecznego o mocy przekraczającej 500 kW;
- 5) obszar określony w pkt 4 stanowi jednocześnie granice strefy ochronnej urządzeń wytwarzających poprzez przetwarzanie energii światła słonecznego o mocy przekraczającej 500 kW, związanej z ograniczeniami w zabudowie, zagospodarowaniu i użytkowaniu terenu;
- 6) ustalenia dla strefy ochronnej, o której mowa w pkt 5:
  - a) urządzenia fotowoltaiczne należy wyposażyć w zabezpieczenia zapobiegające oślepianiu użytkowników dróg wskutek olśnienia lub odbicia światła słonecznego lub samochodowego od paneli fotowoltaicznych,

- b) pozostałe ustalenia dla strefy ochronnej wyrażone są ustaleniami zasad kształtowania zabudowy na terenie znajdującym się w strefie;
- 7) w granicach obszaru objętego planem obowiązuje strefa ograniczeń w zagospodarowaniu terenu wynikająca z sąsiedztwa obszaru kolejowego, wyznaczona na rysunku planu, zgodnie z przepisami odrębnymi.

**§ 17. 1.** Granice terenów rozmieszczenia inwestycji celu publicznego o znaczeniu lokalnym stanowią:

- 1) świetlice wiejskie z obiektami sportowo-rekreacyjnymi, na terenach oznaczonych w planie symbolem Up;
- 2) placówki oświatowe z obiektami sportowo-rekreacyjnymi, na terenie oznaczonym w planie symbolem UO;
- 3) teren ujęcia wody, na terenie oznaczonym w planie symbolem IT-W;
- 4) tereny dróg publicznych oznaczone w planie symbolami KDL, KDD.

2. Zasady realizacji inwestycji wymienionych w ust. 1 określają zapisy planu.

**§ 18.** Na całym obszarze objętym planem ustala się stawkę procentową opłaty planistycznej, o której mowa w art. 36 ust. 4 ustawy o planowaniu i zagospodarowaniu przestrzennym:

- 1) dla terenów oznaczonych symbolami MN, MNU, U, PU w wysokości 10%;
- 2) dla pozostałych terenów w wysokości 1%.

**§ 19.** Ustalenia szczegółowe dla terenu oznaczonego symbolem 1MN:

- 1) przeznaczenie – teren zabudowy mieszkaniowej jednorodzinnej;
- 2) możliwość realizacji lokali użytkowych w budynkach mieszkalnych jednorodzinnych dopuszczonych przepisami prawa budowlanego;
- 3) zasady kształtowania zabudowy:
  - a) maksymalna wysokość zabudowy:
    - dla budynków mieszkalnych: 9,5 m,
    - dla pozostałych obiektów budowlanych: 8,0 m,
  - b) maksymalna liczba kondygnacji nadziemnych:
    - dla budynków mieszkalnych: dwie, w tym poddasze użytkowe,
    - dla pozostałej zabudowy: jedna,
  - c) geometria dachów: dachy dwuspadowe lub wielospadowe o kącie nachylenia głównych połaci dachowych w przedziale 30°-45°, główne połacie dachu symetryczne;
- 4) zasady zagospodarowania terenu:
  - a) nieprzekraczalne linie zabudowy: zgodnie z rysunkiem planu,
  - b) wskaźnik intensywności zabudowy: od 0,1 do 0,9,
  - c) maksymalna powierzchnia zabudowy: 30% powierzchni działki budowlanej,
  - d) minimalna powierzchnia biologicznie czynna: 30% powierzchni działki budowlanej,
  - e) stanowiska postojowe zgodnie z §15;
- 5) minimalna powierzchnia nowo wydzielanej działki budowlanej: 600 m<sup>2</sup>;
- 6) dopuszcza się wydzielenie działek niespełniających parametrów określonych w pkt 5, na powiększenie sąsiednich nieruchomości, uregulowanie stanu prawnego oraz w celu zapewnienia dostępu do drogi publicznej;
- 7) obsługa komunikacyjna: z dróg gminnych (ul. Listopadowa, ul. Gen. I. Prądzyńskiego) położonych poza granicami planu;
- 8) teren znajduje się w całości w granicach Siedlecko-Węgrowskiego Obszaru Chronionego Krajobrazu - obowiązują zasady określone w §8;



9) teren znajduje się w całości w granicach Głównego Zbiornika Wód Podziemnych nr 215 Subniecka Warszawska.

**§ 20.** Ustalenia szczegółowe dla terenów oznaczonych symbolami 1MNU, 3MNU:

- 1) przeznaczenie – teren zabudowy mieszkaniowej jednorodzinnej i usługowej;
- 2) dopuszcza się realizację budynków mieszkalnych, usługowych lub mieszkalno-usługowych, bez określania proporcji między poszczególnymi funkcjami budynków;
- 3) zasady kształtowania zabudowy:
  - a) maksymalna wysokość zabudowy:
    - dla budynków mieszkalnych, mieszkalno-usługowych i usługowych: 12,0 m,
    - dla pozostałych obiektów budowlanych: 8,0 m,
  - b) maksymalna liczba kondygnacji nadziemnych:
    - dla budynków mieszkalnych, mieszkalno-usługowych i usługowych: trzy, w tym poddasze użytkowe,
    - dla pozostałej zabudowy: jedna,
  - c) geometria dachów:
    - dachy dwuspadowe lub wielospadowe o kącie nachylenia głównych połaci dachowych w przedziale 12°-45°, główne połacie dachu symetryczne,
    - na terenie oznaczonym symbolem 1MNU dopuszcza się dachy płaskie i jednospadowe;
- 4) zasady zagospodarowania terenu:
  - a) nieprzekraczalne linie zabudowy: zgodnie z rysunkiem planu,
  - b) wskaźnik intensywności zabudowy: od 0,1 do 1,2,
  - c) maksymalna powierzchnia zabudowy: 40% powierzchni działki budowlanej,
  - d) minimalna powierzchnia biologicznie czynna: 30% powierzchni działki budowlanej,
  - e) stanowiska postojowe zgodnie z §15;
- 5) obsługa komunikacyjna:
  - a) dla terenu oznaczonego symbolem 1MNU: z dróg gminnych (ul. Bema, ul. Gen. I. Prądzyńskiego) położonych poza granicami planu,
  - b) dla terenu oznaczonego symbolem 3MNU: z publicznej drogi gminnej położonej poza granicami planu;
- 6) teren oznaczony symbolem 1MNU znajduje się w całości w granicach Siedlecko-Węgrowskiego Obszaru Chronionego Krajobrazu - obowiązują zasady określone w §8;
- 7) tereny znajdują się w całości w granicach Głównego Zbiornika Wód Podziemnych nr 215 Subniecka Warszawska;
- 8) teren oznaczony symbolem 3MNU znajdują się w całości w granicach Głównego Zbiornika Wód Podziemnych nr 223 Dolina kopalna górnego Liwca.

**§ 21.** Ustalenia szczegółowe dla terenu oznaczonego symbolem 2MNU:

- 1) przeznaczenie – teren zabudowy mieszkaniowej jednorodzinnej i usługowej;
- 2) dopuszcza się realizację budynków mieszkalnych, usługowych lub mieszkalno-usługowych, bez określania proporcji między poszczególnymi funkcjami budynków;
- 3) zasady kształtowania zabudowy:
  - a) maksymalna wysokość zabudowy:
    - dla budynków mieszkalnych, mieszkalno-usługowych i usługowych: 12,0 m,
    - dla pozostałych obiektów budowlanych: 8,0 m,

- b) maksymalna liczba kondygnacji nadziemnych:
- dla budynków mieszkalnych, mieszkalno-usługowych i usługowych: trzy, w tym poddasze użytkowe,
  - dla pozostałej zabudowy: jedna,
- c) geometria dachów:
- dachy dwuspadowe lub wielospadowe o kącie nachylenia głównych połaci dachowych w przedziale 12°-45°, główne połacie dachu symetryczne,
  - dopuszcza się dachy płaskie i jednospadowe;
- 4) zasady zagospodarowania terenu:
- a) nieprzekraczalne linie zabudowy: zgodnie z rysunkiem planu,
  - b) wskaźnik intensywności zabudowy: od 0,1 do 1,2,
  - c) maksymalna powierzchnia zabudowy: 40% powierzchni działki budowlanej,
  - d) minimalna powierzchnia biologicznie czynna: 30% powierzchni działki budowlanej,
  - e) stanowiska postojowe zgodnie z §15;
- 5) minimalna powierzchni nowo wydzielanej działki budowlanej:
- a) dla zabudowy bliźniaczej: 400 m<sup>2</sup>,
  - b) dla zabudowy szeregowej: 300 m<sup>2</sup>,
  - c) dla zabudowy wolnostojącej: 600 m<sup>2</sup>;
- 6) dopuszcza się wydzielenie działek niespełniających parametrów określonych w pkt 5, na powiększenie sąsiednich nieruchomości, uregulowanie stanu prawnego oraz w celu zapewnienia dostępu do drogi publicznej;
- 7) obsługa komunikacyjna: z drogi gminnej (ul. Szkolna) oznaczonej w planie symbolem 1KDD;
- 8) teren znajduje się w całości w granicach Głównego Zbiornika Wód Podziemnych nr 215 Subniecka Warszawska.
- § 22. Ustalenia szczegółowe dla terenu oznaczonego symbolem 1U:**
- 1) przeznaczenie – teren zabudowy usługowej;
- 2) dopuszcza się wydzielenie lokalu mieszkalnego o powierzchni całkowitej nieprzekraczającej 20% powierzchni całkowitej budynku;
- 3) zasady kształtowania zabudowy:
- a) maksymalna wysokość zabudowy: 12,0 m;
  - b) geometria dachów:
    - dachy dwuspadowe lub wielospadowe o kącie nachylenia głównych połaci dachowych w przedziale 12°-30°, główne połacie dachu symetryczne,
    - dopuszcza się dachy płaskie;
- 4) zasady zagospodarowania terenu:
- a) nieprzekraczalne linie zabudowy: zgodnie z rysunkiem planu,
  - b) wskaźnik intensywności zabudowy: od 0,1 do 1,2,
  - c) maksymalna powierzchnia zabudowy: 40% powierzchni działki budowlanej,
  - d) minimalna powierzchnia biologicznie czynna: 30% powierzchni działki budowlanej,
  - e) stanowiska postojowe zgodnie z §15;
- 5) obsługa komunikacyjna: z publicznej drogi gminnej oznaczonej w planie symbolem 1KDL;

- 6) teren znajduje się w całości w granicach Głównego Zbiornika Wód Podziemnych nr 215 Subniecka Warszawska;
- 7) teren znajduje się w całości w granicach Głównego Zbiornika Wód Podziemnych nr 223 Dolina kopalna górnego Liwca.

**§ 23. Ustalenia szczegółowe dla terenu oznaczonego symbolem 1UO:**

- 1) przeznaczenie – teren zabudowy usług oświaty;
- 2) zasady kształtowania zabudowy:
  - a) maksymalna wysokość zabudowy: 12,0 m;
  - b) geometria dachów:
    - dachy płaskie,
    - dopuszcza się dachy dwuspadowe lub wielospadowe o kącie nachylenia głównych połaci dachowych w przedziale 12°-30°, główne połacie dachu symetryczne;
- 3) zasady zagospodarowania terenu:
  - a) nieprzekraczalne linie zabudowy: zgodnie z rysunkiem planu,
  - b) wskaźnik intensywności zabudowy: od 0,1 do 1,2,
  - c) maksymalna powierzchnia zabudowy: 40% powierzchni działki budowlanej,
  - d) minimalna powierzchnia biologicznie czynna: 30% powierzchni działki budowlanej,
  - e) stanowiska postojowe zgodnie z §15;
- 4) obsługa komunikacyjna: z publicznej drogi krajowej nr 2 (ul. Siedlecka) położonej poza granicami planu zgodnie z przepisami odrębnymi z zakresu dróg publicznych;
- 5) teren znajduje się w całości w granicach Siedlecko-Węgrowskiego Obszaru Chronionego Krajobrazu - obowiązują zasady określone w §8;
- 6) teren znajduje się w całości w granicach Głównego Zbiornika Wód Podziemnych nr 215 Subniecka Warszawska.

**§ 24. Ustalenia szczegółowe dla terenu oznaczonego symbolem 1Up:**

- 1) przeznaczenie – teren zabudowy usług publicznych;
- 2) zasady kształtowania zabudowy:
  - a) maksymalna wysokość zabudowy: 12,0 m,
  - b) geometria dachów:
    - dachy dwuspadowe lub wielospadowe o kącie nachylenia głównych połaci dachowych w przedziale 12°-45°, główne połacie dachu symetryczne,
    - dopuszcza się dachy płaskie;
- 3) zasady zagospodarowania terenu:
  - a) nieprzekraczalne linie zabudowy: zgodnie z rysunkiem planu,
  - b) wskaźnik intensywności zabudowy: od 0,1 do 1,2,
  - c) maksymalna powierzchnia zabudowy: 40% powierzchni działki budowlanej,
  - d) minimalna powierzchnia biologicznie czynna: 30% powierzchni działki budowlanej,
  - e) stanowiska postojowe zgodnie z §15;
- 4) obsługa komunikacyjna: z drogi gminnej (ul. Listopadowa) oznaczonej w planie symbolem 1KDW;
- 5) teren znajduje się w całości w granicach Siedlecko-Węgrowskiego Obszaru Chronionego Krajobrazu - obowiązują zasady określone w §8;

6) teren znajduje się w całości w granicach Głównego Zbiornika Wód Podziemnych nr 215 Subniecka Warszawska.

**§ 25.** Ustalenia szczegółowe dla terenu oznaczonego symbolem 2Up:

- 1) przeznaczenie – teren zabudowy usług publicznych;
- 2) zasady kształtowania zabudowy:
  - a) maksymalna wysokość zabudowy: 12,0 m;
  - b) geometria dachów:
    - dachy dwuspadowe lub wielospadowe o kącie nachylenia głównych połaci dachowych w przedziale 12°-30°, główne połacie dachu symetryczne,
    - dopuszcza się dachy płaskie;
- 3) zasady zagospodarowania terenu:
  - a) nieprzekraczalne linie zabudowy: zgodnie z rysunkiem planu,
  - b) wskaźnik intensywności zabudowy: od 0,2 do 1,2,
  - c) maksymalna powierzchnia zabudowy: 40% powierzchni działki budowlanej,
  - d) minimalna powierzchnia biologicznie czynna: 30% powierzchni działki budowlanej,
  - e) stanowiska postojowe zgodnie z §15;
- 4) obsługa komunikacyjna: z publicznej drogi gminnej oznaczonej w planie symbolem 1KDL;
- 5) teren znajduje się w całości w granicach Głównego Zbiornika Wód Podziemnych nr 215 Subniecka Warszawska;
- 6) teren znajduje się w całości w granicach Głównego Zbiornika Wód Podziemnych nr 223 Dolina kopalna górnego Liwca.

**§ 26.** Ustalenia szczegółowe dla terenów oznaczonych symbolami 1PU, 2PU, 3PU, 4PU, 5PU, 6PU, 7PU:

- 1) przeznaczenie – teren zabudowy produkcyjno-usługowej;
- 2) dopuszcza się wydzielenie lokalu mieszkalnego o powierzchni całkowitej nieprzekraczającej 20% powierzchni całkowitej budynku;
- 3) zasady kształtowania zabudowy:
  - a) maksymalna wysokość zabudowy: 12,0 m,
  - b) geometria dachów:
    - dachy dwuspadowe lub wielospadowe o kącie nachylenia głównych połaci dachowych w przedziale 12°-30°, główne połacie dachu symetryczne,
    - dopuszcza się dachy płaskie;
- 4) zasady zagospodarowania terenu:
  - a) nieprzekraczalne linie zabudowy: zgodnie z rysunkiem planu,
  - b) wskaźnik intensywności zabudowy: od 0,1 do 2,0,
  - c) maksymalna powierzchnia zabudowy: 50% powierzchni działki budowlanej,
  - d) minimalna powierzchnia biologicznie czynna: 10% powierzchni działki budowlanej,
  - e) stanowiska postojowe zgodnie z §15;
- 5) obsługa komunikacyjna:
  - a) dla terenu oznaczonego symbolem 1PU: z publicznej drogi krajowej nr 2 zgodnie z przepisami odrębnymi z zakresu dróg publicznych,

- b) dla terenu oznaczonego symbolem 2PU: z publicznej drogi gminnej położonej poza granicami planu oraz publicznej drogi krajowej nr 63 zgodnie z przepisami odrębnymi z zakresu dróg publicznych - położonych poza granicami planu,
  - c) dla terenu oznaczonego symbolem 3PU: z publicznej drogi krajowej nr 63 zgodnie z przepisami odrębnymi z zakresu dróg publicznych oraz z publicznej drogi gminnej, położonych poza granicami planu,
  - d) dla terenu oznaczonego symbolem 4PU: z publicznej drogi gminnej położonej poza granicami planu oraz z publicznej drogi krajowej nr 2 położonej poza granicami planu zgodnie z przepisami odrębnymi z zakresu dróg publicznych,
  - e) dla terenów oznaczonych symbolami 5PU, 6PU: z publicznej drogi krajowej nr 2 położonej poza granicami planu zgodnie z przepisami odrębnymi z zakresu dróg publicznych,
  - f) dla terenu oznaczonego symbolem 7PU: z publicznej drogi gminnej oznaczonej w planie symbolem 2KDD oraz z publicznej drogi gminnej oraz publicznej drogi krajowej nr 2, położonych poza granicami planu;
- 6) teren oznaczony symbolem 1PU znajduje się w całości w granicach Siedlecko-Węgrowskiego Obszaru Chronionego Krajobrazu - obowiązują zasady określone w §8;
- 7) tereny znajdują się w całości w granicach Głównego Zbiornika Wód Podziemnych nr 215 Subniecka Warszawska;
- 8) tereny oznaczone symbolami 2PU, 3PU, 4PU, 5PU, 6PU, 7PU znajdują się w całości w granicach Głównego Zbiornika Wód Podziemnych nr 223 Dolina kopalna górniczej Liwca.

**§ 27. Ustalenia szczegółowe dla terenów oznaczonych symbolami 8PU, 9PU:**

- 1) przeznaczenie – teren zabudowy produkcyjno-usługowej;
- 2) zasady kształtowania zabudowy:
  - a) maksymalna wysokość zabudowy: 25,0 m,
  - b) geometria dachów:
    - dachy dwuspadowe lub wielospadowe o kącie nachylenia głównych połaci dachowych w przedziale 12°-45°, główne połacie dachu symetryczne,
    - dopuszcza się dachy płaskie;
- 3) zasady zagospodarowania terenu:
  - a) nieprzekraczalne linie zabudowy: zgodnie z rysunkiem planu,
  - b) wskaźnik intensywności zabudowy: od 0,1 do 2,4,
  - c) maksymalna powierzchnia zabudowy: 60% powierzchni działki budowlanej,
  - d) minimalna powierzchnia biologicznie czynna: 10% powierzchni działki budowlanej,
  - e) stanowiska postojowe zgodnie z §15;
- 4) obsługa komunikacyjna:
  - a) dla terenu oznaczonego symbolem 8PU: z publicznej drogi krajowej nr 63 położonej poza granicami planu zgodnie z przepisami odrębnymi z zakresu dróg publicznych,
  - b) dla terenu oznaczonego symbolem 9PU: z terenów położonych na terenie miasta Siedlce – poza granicami planu oraz granicami gminy Siedlce;
- 5) teren oznaczony symbolem 8PU znajduje się częściowo w granicach pasa technologicznego linii elektroenergetycznej 110 kV, obowiązują zasady określone w §16;
- 6) teren oznaczony symbolem 9PU znajduje się częściowo w strefie ograniczeń w zagospodarowaniu terenu wynikającej z sąsiedztwa obszaru kolejowego - obowiązują zasady określone w §16;

- 7) tereny znajdują się w całości w granicach Głównego Zbiornika Wód Podziemnych nr 215 Subniecka Warszawska;
- 8) tereny znajdują się w całości w granicach Głównego Zbiornika Wód Podziemnych nr 223 Dolina kopalna górnego Liwca.

**§ 28. Ustalenia szczegółowe dla terenu oznaczonego symbolem 10PU:**

- 1) przeznaczenie – teren zabudowy produkcyjno-usługowej;
- 2) w granicach terenu dopuszcza się lokalizację urządzeń wytwarzających energię poprzez przetwarzanie energii światła słonecznego o mocy przekraczającej 500 kW – obowiązują zasady określone w §16;
- 3) dopuszcza się lokalizację urządzeń służących do magazynowaniu, przetwarzaniu, transformowaniu, przesyłowi energii i innych urządzeń z tym związanych;
- 4) zasady kształtowania zabudowy:
  - a) maksymalna wysokość zabudowy: 25,0 m,
  - b) geometria dachów:
    - dachy dwuspadowe lub wielospadowe o kącie nachylenia głównych połaci dachowych w przedziale 12°-30°, główne połacie dachu symetryczne,
    - dopuszcza się dachy płaskie;
- 5) zasady zagospodarowania terenu:
  - a) nieprzekraczalne linie zabudowy: zgodnie z rysunkiem planu,
  - b) wskaźnik intensywności zabudowy: od 0,01 do 2,4,
  - c) maksymalna powierzchnia zabudowy: 60% powierzchni działki budowlanej,
  - d) minimalna powierzchnia biologicznie czynna: 10% powierzchni działki budowlanej,
  - e) stanowiska postojowe zgodnie z §15;
- 6) obsługa komunikacyjna: z drogi oznaczonej w planie symbolem 2KDW;
- 7) teren znajduje się częściowo w granicach pasa technologicznego linii elektroenergetycznej 110 kV, obowiązują zasady określone w §15;
- 8) teren znajduje się w całości w granicach Głównego Zbiornika Wód Podziemnych nr 215 Subniecka Warszawska;
- 9) teren znajduje się w całości w granicach Głównego Zbiornika Wód Podziemnych nr 223 Dolina kopalna górnego Liwca.

**§ 29. Ustalenia szczegółowe dla terenu oznaczonego symbolem 11PU:**

- 1) przeznaczenie – teren zabudowy produkcyjno-usługowej;
- 2) dopuszcza się wydzielenie lokalu mieszkalnego o powierzchni całkowitej nieprzekraczającej 20% powierzchni całkowitej budynku;
- 3) zasady kształtowania zabudowy:
  - a) maksymalna wysokość zabudowy: 14,0 m,
  - b) geometria dachów:
    - dachy dwuspadowe lub wielospadowe o kącie nachylenia głównych połaci dachowych w przedziale 12°-30°, główne połacie dachu symetryczne,
    - dopuszcza się dachy płaskie;
- 4) zasady zagospodarowania terenu:
  - a) nieprzekraczalne linie zabudowy: zgodnie z rysunkiem planu,
  - b) wskaźnik intensywności zabudowy: od 0,01 do 2,4,

- c) maksymalna powierzchnia zabudowy: 60% powierzchni działki budowlanej,
  - d) minimalna powierzchnia biologicznie czynna: 10% powierzchni działki budowlanej,
  - e) stanowiska postojowe zgodnie z §15;
- 5) obsługa komunikacyjna: z drogi oznaczonej w planie symbolem 2KDW;
- 6) teren znajduje się w całości w granicach Głównego Zbiornika Wód Podziemnych nr 215 Subniecka Warszawska;
- 7) teren znajduje się w całości w granicach Głównego Zbiornika Wód Podziemnych nr 223 Dolina kopalna górnego Liwca.

**§ 30.** Ustalenia szczegółowe dla terenów oznaczonych symbolami: 1ZL, 2ZL, 3ZL, 4ZL:

- 1) przeznaczenie – teren lasu;
- 2) zakaz lokalizacji budynków;
- 3) zastosowanie mają przepisy odrębne dotyczące lasów;
- 4) tereny znajdują się w całości w granicach Głównego Zbiornika Wód Podziemnych nr 215 Subniecka Warszawska;
- 5) tereny znajdują się w całości w granicach Głównego Zbiornika Wód Podziemnych nr 223 Dolina kopalna górnego Liwca.

**§ 31.** Ustalenia szczegółowe dla terenów oznaczonych symbolami: 1R, 2R:

- 1) przeznaczenie – teren rolniczy;
- 2) zakaz lokalizacji zabudowy, z zastrzeżeniem §15 pkt 1;
- 3) tereny znajdują się w całości w granicach Głównego Zbiornika Wód Podziemnych nr 215 Subniecka Warszawska;
- 4) tereny znajdują się w całości w granicach Głównego Zbiornika Wód Podziemnych nr 223 Dolina kopalna górnego Liwca.

**§ 32.** Ustalenia szczegółowe dla terenu oznaczonego symbolem IIT-W:

- 1) przeznaczenie – teren infrastruktury technicznej – wodociągi;
- 2) teren istniejących stacji uzdatniania wody oraz infrastrukturą i obiektami towarzyszącymi;
- 3) zasady kształtowania zabudowy:
  - a) maksymalna wysokość zabudowy: 9,5 m,
  - b) forma dachów:
    - dwuspadowe lub wielospadowe o kącie nachylenia głównych połaci dachowych w przedziale 12°-30°, główne połacie dachu symetryczne,
    - dopuszcza się dachy płaskie;
- 4) zasady zagospodarowania terenu:
  - a) nieprzekraczalne linie zabudowy: zgodnie z rysunkiem planu,
  - b) wskaźnik intensywności zabudowy: od 0,05 do 0,4,
  - c) maksymalna powierzchnia zabudowy: 20% powierzchni działki budowlanej,
  - d) minimalna powierzchnia biologicznie czynna: 30% powierzchni działki budowlanej,
  - e) stanowiska postojowe: nie ustala się;
- 5) obsługa komunikacyjna: z publicznej drogi gminnej oznaczonej w planie symbolem 1KDL;
- 6) w granicach terenu obowiązuje strefa ochrony bezpośredniej ujęcia wody, obowiązują zasady określone w §13;

- 7) teren znajduje się w całości w granicach Głównego Zbiornika Wód Podziemnych nr 215 Subniecka Warszawska;
- 8) teren znajduje się w całości w granicach Głównego Zbiornika Wód Podziemnych nr 223 Dolina kopalna górnego Liwca.

**§ 33.** Ustalenia szczegółowe dla terenu oznaczonego symbolem 1KDL:

- 1) przeznaczenie – teren drogi publicznej klasy lokalnej;
- 2) maksymalna wysokość zabudowy: 12,0 m;
- 3) szerokość drogi w liniach rozgraniczających: od 9,0 m do 12,4 m zgodnie z rysunkiem planu;
- 4) zasady zagospodarowania terenu: zgodnie z przepisami odrębnymi;
- 5) teren znajduje się w całości w granicach Głównego Zbiornika Wód Podziemnych nr 215 Subniecka Warszawska;
- 6) teren znajduje się w całości w granicach Głównego Zbiornika Wód Podziemnych nr 223 Dolina kopalna górnego Liwca.

**§ 34.** Ustalenia szczegółowe dla terenów oznaczonych symbolami: 1KDD, 2KDD:

- 1) przeznaczenie – teren drogi publicznej klasy dojazdowej;
- 2) maksymalna wysokość zabudowy: 12,0 m;
- 3) szerokość dróg w liniach rozgraniczających:
  - a) dla drogi oznaczonej symbolem 1KDD: od 4,0 m do 10,0 m zgodnie z rysunkiem planu,
  - b) dla drogi oznaczonej symbolem 2KDD: zgodnie z istniejącymi podziałami geodezyjnymi (od 9,7 m do 11,2 m) wraz z poszerzeniem w miejscu włączenia do innej drogi;
- 4) zasady zagospodarowania terenu: zgodnie z przepisami odrębnymi;
- 5) tereny znajdują się w całości w granicach Głównego Zbiornika Wód Podziemnych nr 215 Subniecka Warszawska;
- 6) teren oznaczony symbolem 2KDD znajduje się w całości w granicach Głównego Zbiornika Wód Podziemnych nr 223 Dolina kopalna górnego Liwca.

**§ 35.** Ustalenia szczegółowe dla terenów oznaczonych symbolami: 1KDW, 2KDW:

- 1) przeznaczenie – teren drogi wewnętrznej;
- 2) maksymalna wysokość zabudowy: 12,0 m;
- 3) szerokość dróg w liniach rozgraniczających:
  - a) dla drogi oznaczonej symbolem 1KDW: zgodnie z istniejącymi podziałami geodezyjnymi (od 7,9 m do 8,4 m),
  - b) dla drogi oznaczonej symbolem 2KDW: 10,0 m wraz z lokalnymi poszerzeniami na łuku drogi zgodnie z rysunkiem planu;
- 4) teren oznaczony symbolem 1KDW znajduje się w całości w granicach Siedlecko-Węgrowskiego Obszaru Chronionego Krajobrazu - obowiązują zasady określone w §8;
- 5) tereny znajdują się w całości w granicach Głównego Zbiornika Wód Podziemnych nr 215 Subniecka Warszawska;
- 6) teren oznaczony symbolem 2KDW znajdują się w całości w granicach Głównego Zbiornika Wód Podziemnych nr 223 Dolina kopalna górnego Liwca.

**§ 36.** Uchwała podlega ogłoszeniu w Dzienniku Urzędowym Województwa Mazowieckiego.

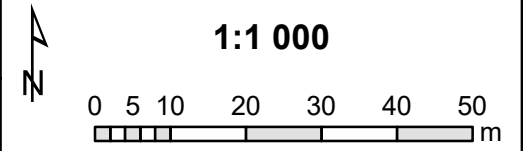


§ 37. Uchwała wchodzi w życie po upływie 14 dni od dnia ogłoszenia w Dzienniku Urzędowym Województwa Mazowieckiego.

Przewodniczący Rady Gminy Siedlce

**Andrzej Rymuza**

**MIEJSCOWY PLAN ZAGOSPODAROWANIA PRZESTRZENNEGO  
NA TERENIE GMINY SIEDLCE W CZĘŚCI OBRĘBÓW GEODEZYJNYCH NOWE IGANIE,  
PRUSZYN-PIĘKI, PRUSZYNEK, UJRZANÓW, ŻELKÓW-KOLONIA**



Kąty nachylenia szrafur ustalone są w kierunku północnym

**Oznaczenia**

- Granica planu
- Linie rozgraniczające tereny o różnym przeznaczeniu lub różnych zasadach zagospodarowania
- ▽ Nieprzekraczalna linia zabudowy
- Obszar pod budowę urządzeń wytwarzających energię poprzez przetwarzanie energii światła słonecznego o mocy przekraczającej 500 kW
- ▭ Pas technologiczny linii elektroenergetycznej 110 kV
- ← Wymiar podany w metrach

**Przeznaczenia terenów:**

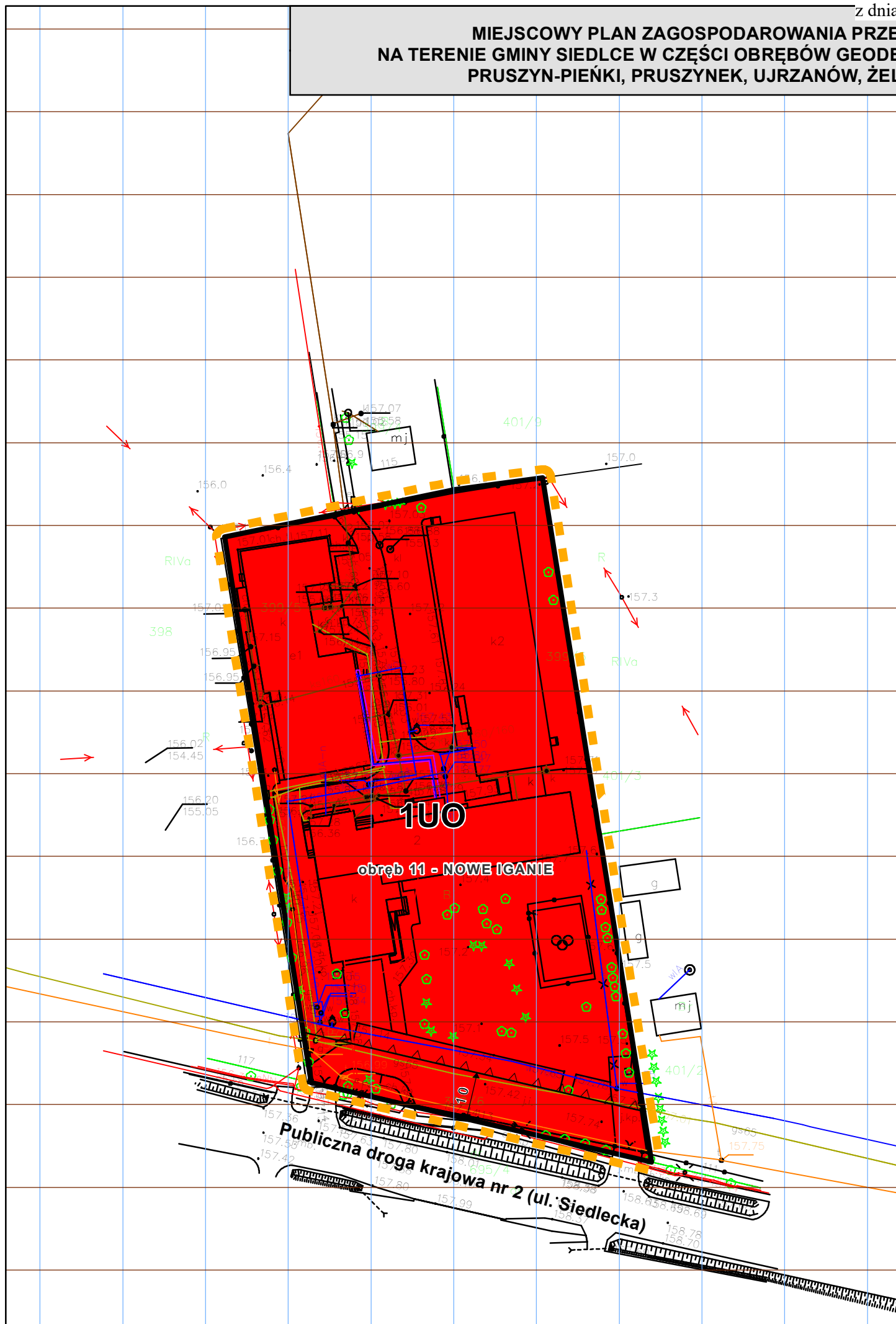
- MN - teren zabudowy mieszkaniowej jednorodzinnej
- MNU - teren zabudowy mieszkaniowej jednorodzinnej i usługowej
- U - teren zabudowy usługowej
- UO - teren zabudowy usług oświaty
- Up - teren zabudowy usług publicznych
- PU - teren zabudowy produkcyjno-usługowej
- ZL - teren lasu
- R - teren rolniczy
- IT-W - teren infrastruktury technicznej – wodociągi
- KDL - teren drogi publicznej klasy lokalnej
- KDD - teren drogi publicznej klasy dojazdowej
- KDW - teren drogi wewnętrznej

**Oznaczenia wyznaczone na podstawie przepisów odrębnych**

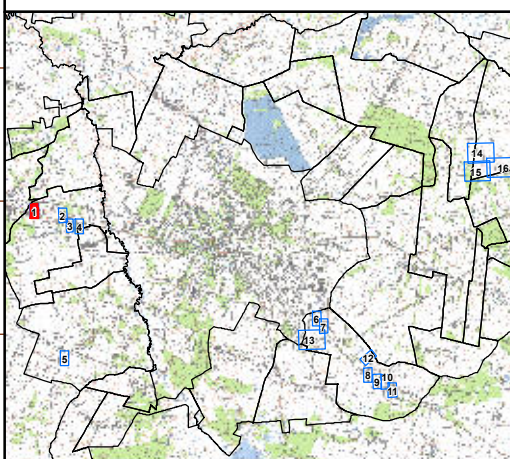
- Siedlecko-Węgrowski Obszar Chronionego Krajobrazu
- Strefa ograniczeń w zagospodarowaniu terenu wynikająca z sąsiedztwa obszaru kolejowego
- Obszar aglomeracji Siedlce

**Oznaczenia informacyjne**

- Granica gminy Siedlce
- Obręby ewidencyjne
- ▭ Podział arkuszy
- Istniejące linie elektroenergetyczne 110 kV
- Kanał technologiczny wód popłucznych
- Kierunek dróg

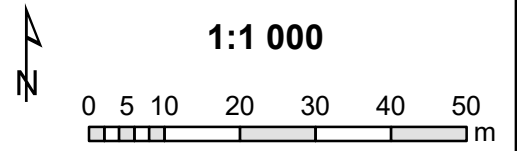


**MAPA POGLĄDOWA Z LOKALIZACJĄ ARKUSZY NA TLE GRANICY GMINY**



Format wydruku w skali 1:1000 - A3

**MIEJSCOWY PLAN ZAGOSPODAROWANIA PRZESTRZENNEGO  
NA TERENIE GMINY SIEDLCE W CZĘŚCI OBRĘBÓW GEODEZYJNYCH NOWE IGANIE,  
PRUSZYN-PIĘKI, PRUSZYNEK, UJRZANÓW, ŻELKÓW-KOLONIA**



Kąty nachylenia szrafur ustalone są w kierunku północnym

**Oznaczenia**

- Granica planu
- Linie rozgraniczające tereny o różnym przeznaczeniu lub różnych zasadach zagospodarowania
- Nieprzekraczalna linia zabudowy
- Obszar pod budowę urządzeń wytwarzających energię poprzez przetwarzanie energii światła słonecznego o mocy przekraczającej 500 kW
- Pas technologiczny linii elektroenergetycznej 110 kV
- Wymiar podany w metrach

**Przeznaczenia terenów:**

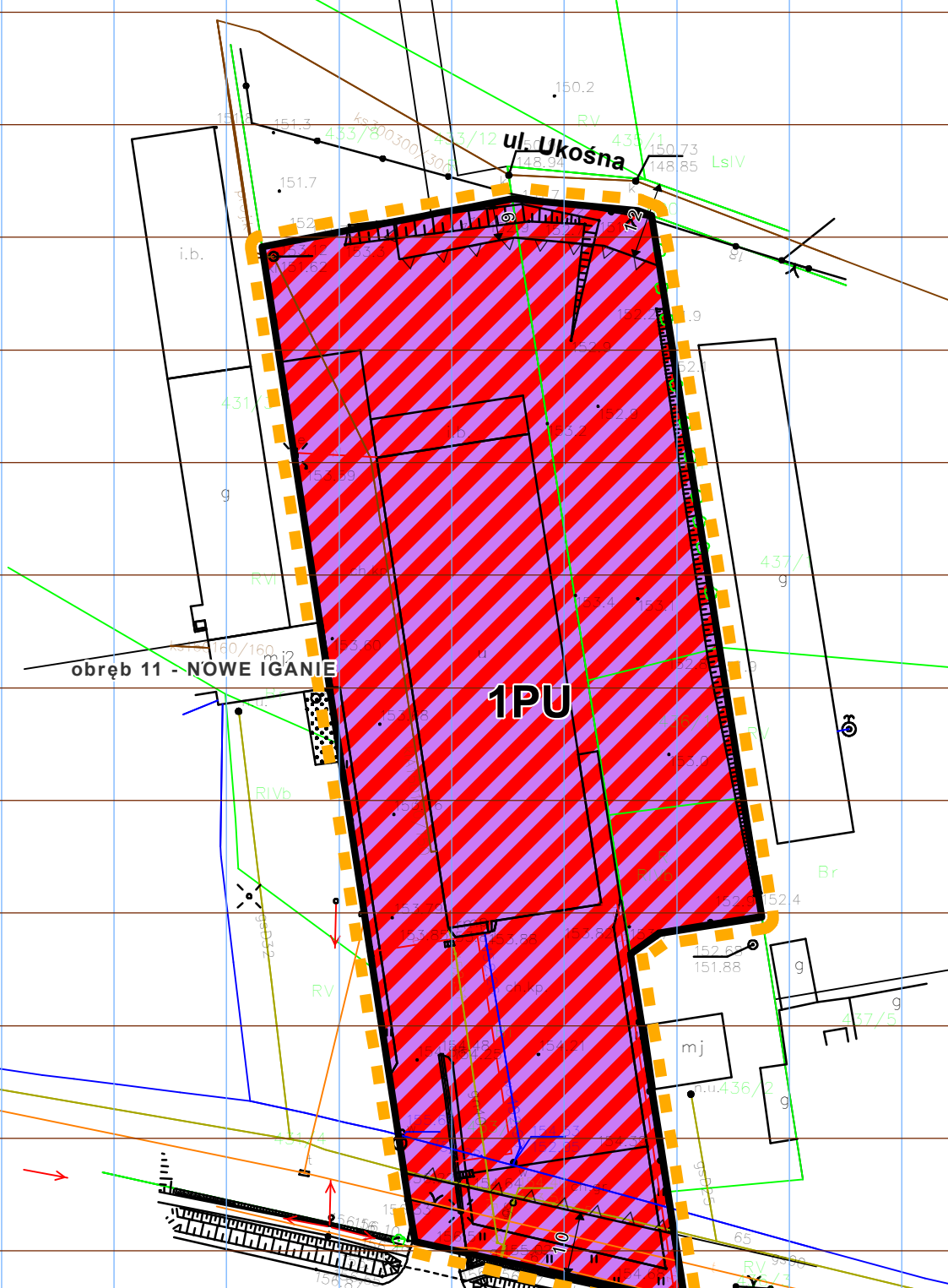
- MN - teren zabudowy mieszkaniowej jednorodzinnej
- MNU - teren zabudowy mieszkaniowej jednorodzinnej i usługowej
- U - teren zabudowy usługowej
- UO - teren zabudowy usług oświaty
- Up - teren zabudowy usług publicznych
- PU - teren zabudowy produkcyjno-usługowej
- ZL - teren lasu
- R - teren rolniczy
- IT-W - teren infrastruktury technicznej – wodociągi
- KDL - teren drogi publicznej klasy lokalnej
- KDD - teren drogi publicznej klasy dojazdowej
- KDW - teren drogi wewnętrznej

**Oznaczenia wyznaczone na podstawie przepisów odrębnych**

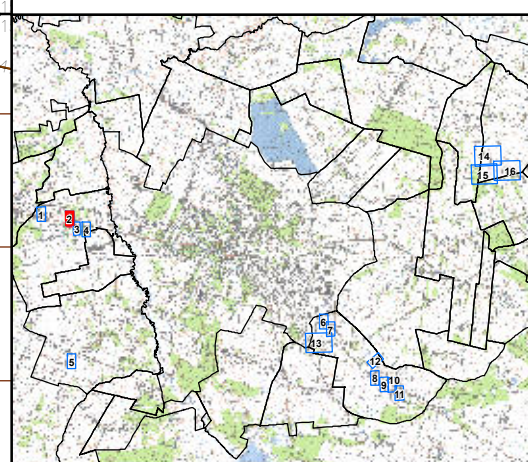
- Siedlecko-Węgrowski Obszar Chronionego Krajobrazu
- Strefa ograniczeń w zagospodarowaniu terenu wynikająca z sąsiedztwa obszaru kolejowego
- Obszar aglomeracji Siedlce

**Oznaczenia informacyjne**

- Granica gminy Siedlce
- Obrębby ewidencyjne
- Podział arkuszy
- Istniejące linie elektroenergetyczne 110 kV
- Kanał technologiczny wód popłucznych
- Kierunek dróg



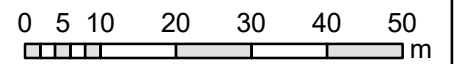
**MAPA POGLĄDOWA Z LOKALIZACJĄ ARKUSZY NA TLE GRANICY GMINY**



Format wydruku w skali 1:1000 - A3

**MIJSCOWY PLAN ZAGOSPODAROWANIA PRZESTRZENNEGO  
NA TERENIE GMINY SIEDLCE W CZĘŚCI OBRĘBÓW GEODEZYJNYCH NOWE IGANIE,  
PRUSZYN-PIĘKI, PRUSZYNEK, UJRZANÓW, ŻELKÓW-KOLONIA**

**1:1 000**



Kąty nachylenia szrafur ustalone są w kierunku północnym

**Oznaczenia**

- Granica planu
- Linie rozgraniczające tereny o różnym przeznaczeniu lub różnych zasadach zagospodarowania
- ▽ Nieprzekraczalna linia zabudowy
- Obszar pod budowę urządzeń wytwarzających energię poprzez przetwarzanie energii światła słonecznego o mocy przekraczającej 500 kW
- ⊠ Pas technologiczny linii elektroenergetycznej 110 kV
- ← Wymiar podany w metrach

**Przeznaczenia terenów:**

- MN - teren zabudowy mieszkaniowej jednorodzinnej
- MNU - teren zabudowy mieszkaniowej jednorodzinnej i usługowej
- U - teren zabudowy usługowej
- UO - teren zabudowy usług oświaty
- Up - teren zabudowy usług publicznych
- PU - teren zabudowy produkcyjno-usługowej
- ZL - teren lasu
- R - teren rolniczy
- IT-W - teren infrastruktury technicznej – wodociągi
- KDL - teren drogi publicznej klasy lokalnej
- KDD - teren drogi publicznej klasy dojazdowej
- KDW - teren drogi wewnętrznej

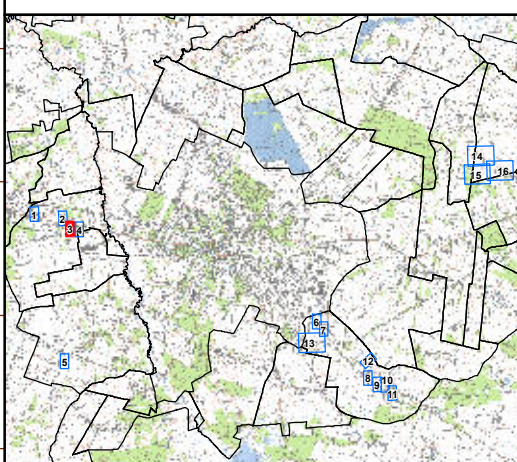
**Oznaczenia wyznaczone na podstawie przepisów odrębnych**

- Siedlecko-Węgrowski Obszar Chronionego Krajobrazu
- Strefa ograniczeń w zagospodarowaniu terenu wynikająca z sąsiedztwa obszaru kolejowego
- Obszar aglomeracji Siedlce

**Oznaczenia informacyjne**

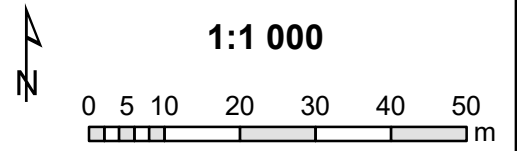
- Granica gminy Siedlce
- Obręby ewidencyjne
- Podział arkuszy
- Istniejące linie elektroenergetyczne 110 kV
- Kanał technologiczny wód popłucznych
- Kierunek dróg

**MAPA POGLĄDOWA Z LOKALIZACJĄ ARKUSZY NA TLE GRANICY GMINY**



Format wydruku w skali 1:1000 - A3

**MIEJSCOWY PLAN ZAGOSPODAROWANIA PRZESTRZENNEGO  
NA TERENIE GMINY SIEDLCE W CZĘŚCI OBRĘBÓW GEODEZYJNYCH NOWE IGANIE,  
PRUSZYN-PIĘKI, PRUSZYNEK, UJRZANÓW, ŻELKÓW-KOLONIA**



Kąty nachylenia szrafur ustalone są w kierunku północnym

**Oznaczenia**

- Granica planu
- Linie rozgraniczające tereny o różnym przeznaczeniu lub różnych zasadach zagospodarowania
- ▽ Nieprzekraczalna linia zabudowy
- Obszar pod budowę urządzeń wytwarzających energię poprzez przetwarzanie energii światła słonecznego o mocy przekraczającej 500 kW
- ▭ Pas technologiczny linii elektroenergetycznej 110 kV
- ← Wymiar podany w metrach

**Przeznaczenia terenów:**

- MN - teren zabudowy mieszkaniowej jednorodzinnej
- MNU - teren zabudowy mieszkaniowej jednorodzinnej i usługowej
- U - teren zabudowy usługowej
- UO - teren zabudowy usług oświaty
- Up - teren zabudowy usług publicznych
- PU - teren zabudowy produkcyjno-usługowej
- ZL - teren lasu
- R - teren rolniczy
- IT-W - teren infrastruktury technicznej – wodociągi
- KDL - teren drogi publicznej klasy lokalnej
- KDD - teren drogi publicznej klasy dojazdowej
- KDW - teren drogi wewnętrznej

**Oznaczenia wyznaczone na podstawie przepisów odrębnych**

- Siedlecko-Węgrowski Obszar Chronionego Krajobrazu
- Strefa ograniczeń w zagospodarowaniu terenu wynikająca z sąsiedztwa obszaru kolejowego
- Obszar aglomeracji Siedlce

**Oznaczenia informacyjne**

- Granica gminy Siedlce
- Obręby ewidencyjne
- ▭ Podział arkuszy
- - Istniejące linie elektroenergetyczne 110 kV
- Kanał technologiczny wód popłucznych
- ➔ Kierunek dróg

obręb 11 - NOWE IGANIE

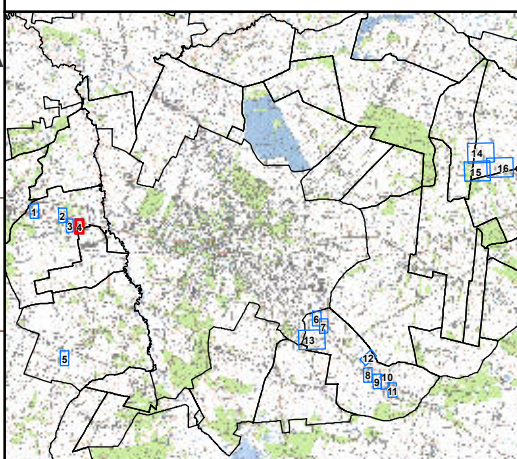
1KDW

1Up

Droga gminna (ul. Liśtopądowa)

obręb 22 - STA

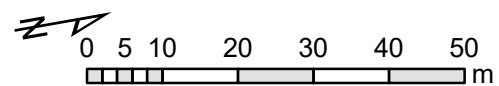
**MAPA POGLĄDOWA Z LOKALIZACJĄ ARKUSZY NA TLE GRANICY GMINY**



Format wydruku w skali 1:1000 - A3

**MIEJSCOWY PLAN ZAGOSPODAROWANIA PRZESTRZENNEGO  
NA TERENIE GMINY SIEDLCE W CZĘŚCI OBRĘBÓW GEODEZYJNYCH NOWE IGANIE,  
PRUSZYN-PIĘNKI, PRUSZYNEK, UJRZANÓW, ŻELKÓW-KOLONIA**

1:1 000



Kąty nachylenia szrafur ustalone są w kierunku północnym

**Oznaczenia**

- Granica planu
- Linie rozgraniczające tereny o różnym przeznaczeniu lub różnych zasadach zagospodarowania
- ▽ Nieprzekraczalna linia zabudowy
- Obszar pod budowę urządzeń wytwarzających energię poprzez przetwarzanie energii światła słonecznego o mocy przekraczającej 500 kW
- ▭ Pas technologiczny linii elektroenergetycznej 110 kV
- ← Wymiar podany w metrach

**Przeznaczenia terenów:**

- MN - teren zabudowy mieszkaniowej jednorodzinnej
- MNU - teren zabudowy mieszkaniowej jednorodzinnej i usługowej
- U - teren zabudowy usługowej
- UO - teren zabudowy usług oświaty
- Up - teren zabudowy usług publicznych
- PU - teren zabudowy produkcyjno-usługowej
- ZL - teren lasu
- R - teren rolniczy
- IT-W - teren infrastruktury technicznej – wodociągi
- KDL - teren drogi publicznej klasy lokalnej
- KDD - teren drogi publicznej klasy dojazdowej
- KDW - teren drogi wewnętrznej

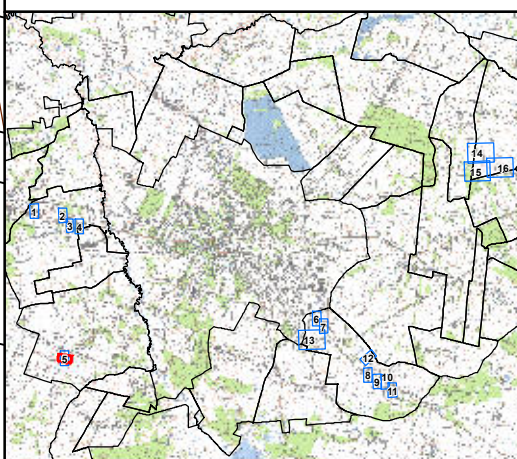
**Oznaczenia wyznaczone na podstawie przepisów odrębnych**

- Siedlecko-Węgrowski Obszar Chronionego Krajobrazu
- Strefa ograniczeń w zagospodarowaniu terenu wynikająca z sąsiedztwa obszaru kolejowego
- Obszar aglomeracji Siedlce

**Oznaczenia informacyjne**

- Granica gminy Siedlce
- Obręby ewidencyjne
- Podział arkuszy
- Istniejące linie elektroenergetyczne 110 kV
- Kanał technologiczny wód popłucznych
- Kierunek dróg

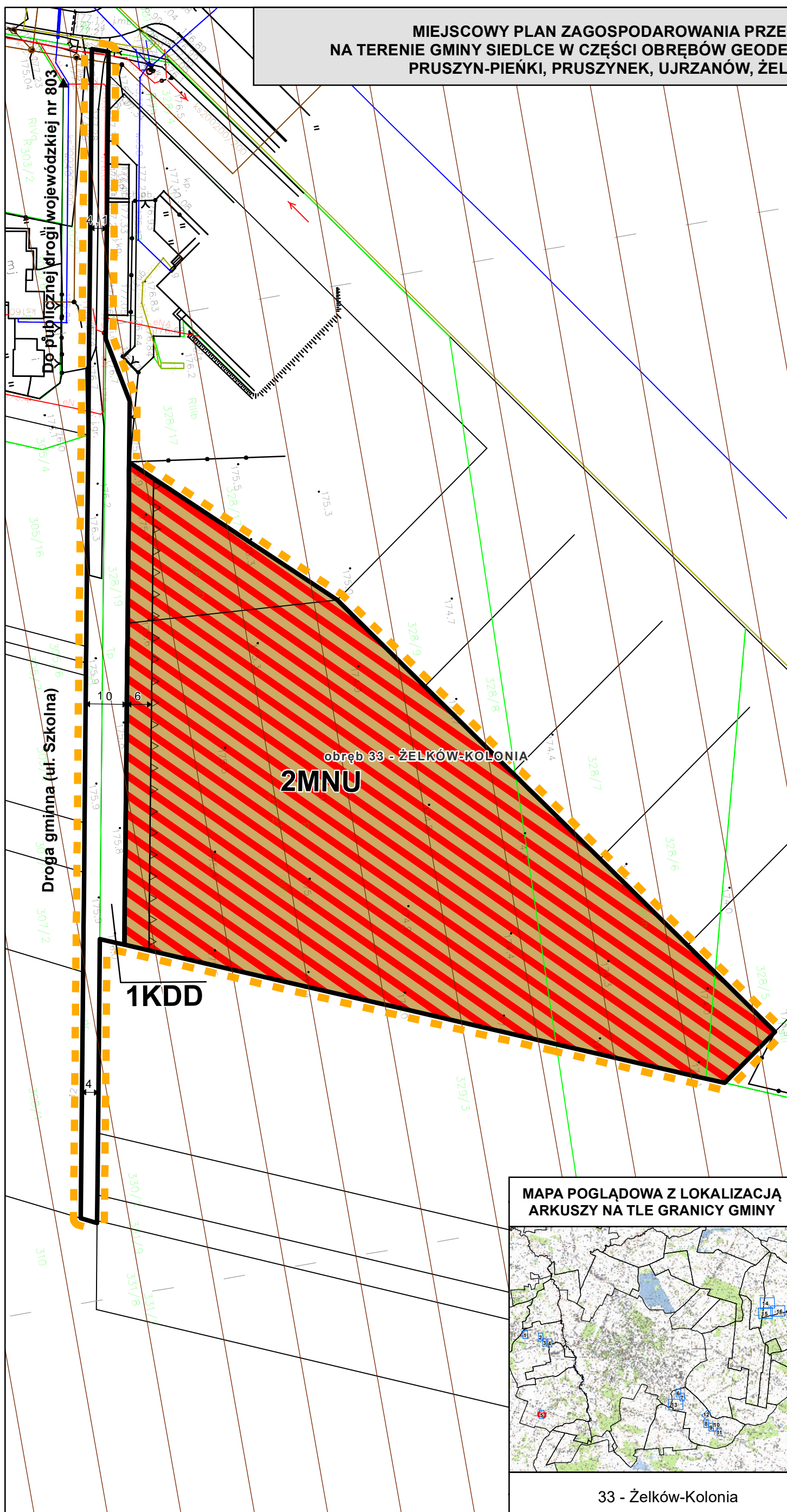
**MAPA POGLĄDOWA Z LOKALIZACJĄ ARKUSZY NA TLE GRANICY GMINY**



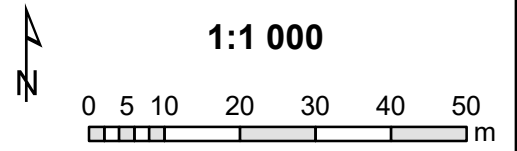
Format wydruku w skali 1:1000 - A3

33 - Żelków-Kolonia

**ARKUSZ 5 z 17**



**MIEJSCOWY PLAN ZAGOSPODAROWANIA PRZESTRZENNEGO  
NA TERENIE GMINY SIEDLCE W CZĘŚCI OBRĘBÓW GEODEZYJNYCH NOWE IGANIE,  
PRUSZYN-PIĘKI, PRUSZYNEK, UJRZANÓW, ŻELKÓW-KOLONIA**



Kąty nachylenia szrafur ustalone są w kierunku północnym

**Oznaczenia**

- Granica planu
- Linie rozgraniczające tereny o różnym przeznaczeniu lub różnych zasadach zagospodarowania
- ▽ Nieprzekraczalna linia zabudowy
- Obszar pod budowę urządzeń wytwarzających energię poprzez przetwarzanie energii światła słonecznego o mocy przekraczającej 500 kW
- ▭ Pas technologiczny linii elektroenergetycznej 110 kV
- ← 6 → Wymiar podany w metrach

**Przeznaczenia terenów:**

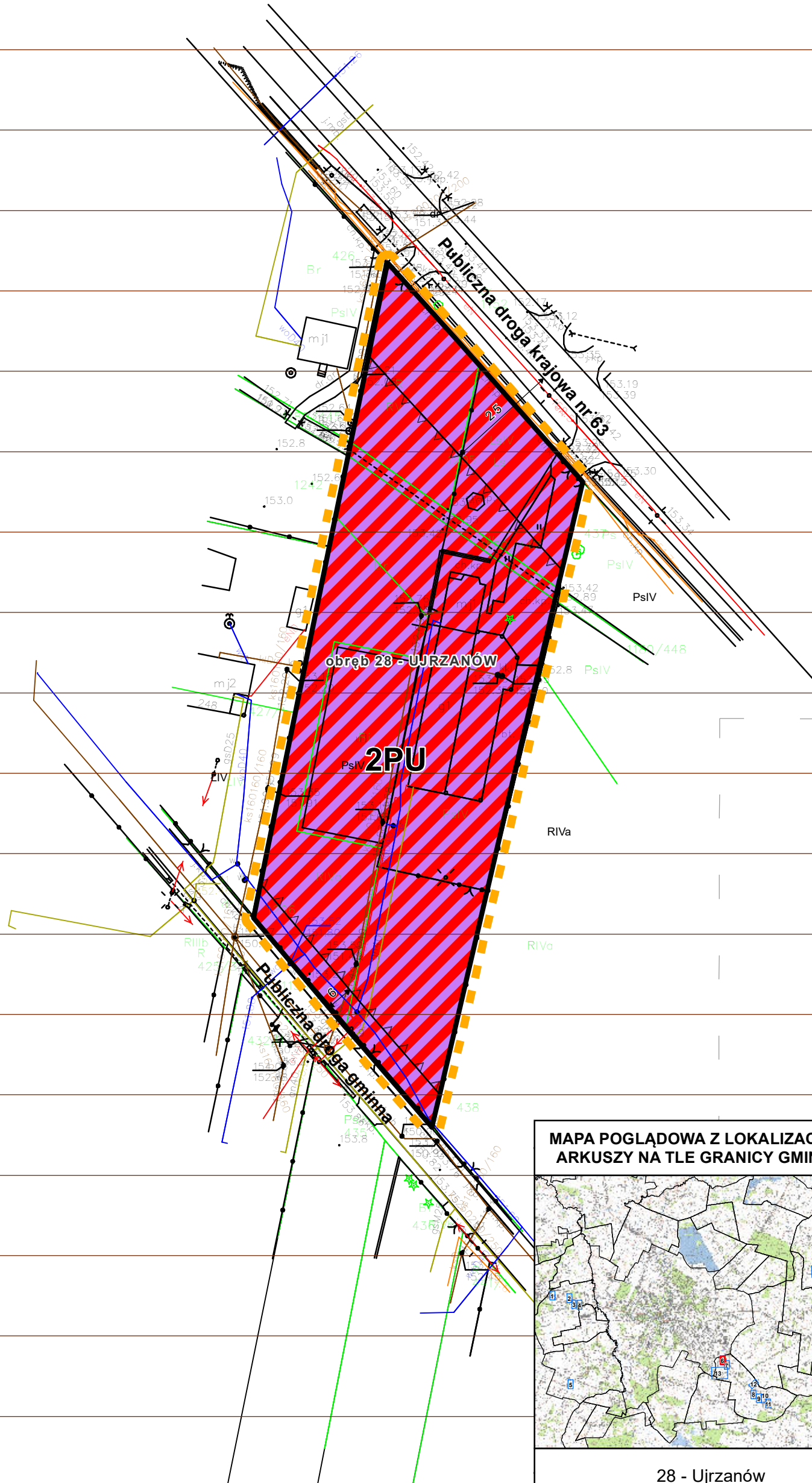
- MN - teren zabudowy mieszkaniowej jednorodzinnej
- MNU - teren zabudowy mieszkaniowej jednorodzinnej i usługowej
- U - teren zabudowy usługowej
- UO - teren zabudowy usług oświaty
- Up - teren zabudowy usług publicznych
- PU - teren zabudowy produkcyjno-usługowej
- ZL - teren lasu
- R - teren rolniczy
- IT-W - teren infrastruktury technicznej – wodociągi
- KDL - teren drogi publicznej klasy lokalnej
- KDD - teren drogi publicznej klasy dojazdowej
- KDW - teren drogi wewnętrznej

**Oznaczenia wyznaczone na podstawie przepisów odrębnych**

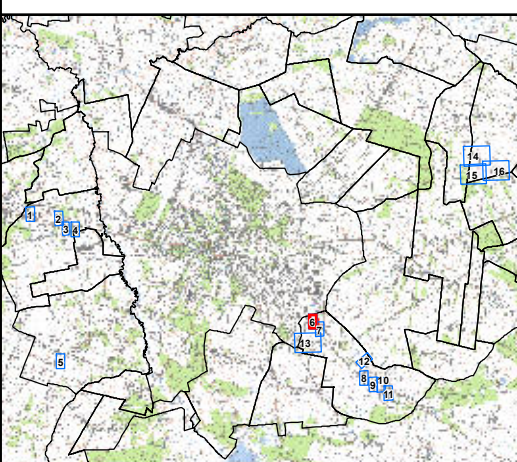
- Siedlecko-Węgrowski Obszar Chronionego Krajobrazu
- Strefa ograniczeń w zagospodarowaniu terenu wynikająca z sąsiedztwa obszaru kolejowego
- Obszar aglomeracji Siedlce

**Oznaczenia informacyjne**

- Granica gminy Siedlce
- Obręby ewidencyjne
- ▭ Podział arkuszy
- - - Istniejące linie elektroenergetyczne 110 kV
- Kanał technologiczny wód popłucznych
- Kierunek dróg

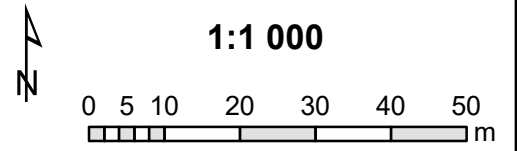


**MAPA POGLĄDOWA Z LOKALIZACJĄ ARKUSZY NA TLE GRANICY GMINY**



Format wydruku w skali 1:1000 - A3

**MIEJSCOWY PLAN ZAGOSPODAROWANIA PRZESTRZENNEGO  
NA TERENIE GMINY SIEDLCE W CZĘŚCI OBRĘBÓW GEODEZYJNYCH NOWE IGANIE,  
PRUSZYN-PIĘKI, PRUSZYNEK, UJRZANÓW, ŻELKÓW-KOLONIA**



*Kąty nachylenia szrafur ustalone są w kierunku północnym*

**Oznaczenia**

- Granica planu
- Linie rozgraniczające tereny o różnym przeznaczeniu lub różnych zasadach zagospodarowania
- ▽ Nieprzekraczalna linia zabudowy
- Obszar pod budowę urządzeń wytwarzających energię poprzez przetwarzanie energii światła słonecznego o mocy przekraczającej 500 kW
- ▭ Pas technologiczny linii elektroenergetycznej 110 kV
- ← Wymiar podany w metrach

**Przeznaczenia terenów:**

- ▭ MN - teren zabudowy mieszkaniowej jednorodzinnej
- ▭ MNU - teren zabudowy mieszkaniowej jednorodzinnej i usługowej
- ▭ U - teren zabudowy usługowej
- ▭ UO - teren zabudowy usług oświaty
- ▭ Up - teren zabudowy usług publicznych
- ▭ PU - teren zabudowy produkcyjno-usługowej
- ▭ ZL - teren lasu
- ▭ R - teren rolniczy
- ▭ IT-W - teren infrastruktury technicznej – wodociągi
- ▭ KDL - teren drogi publicznej klasy lokalnej
- ▭ KDD - teren drogi publicznej klasy dojazdowej
- ▭ KDW - teren drogi wewnętrznej

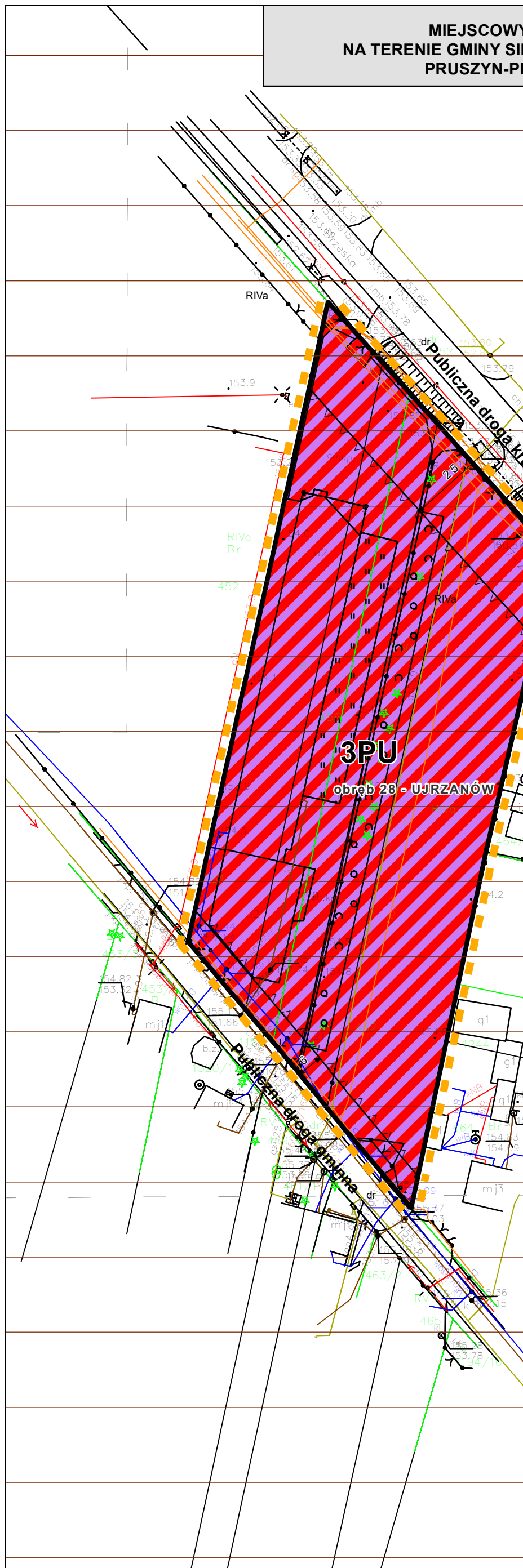
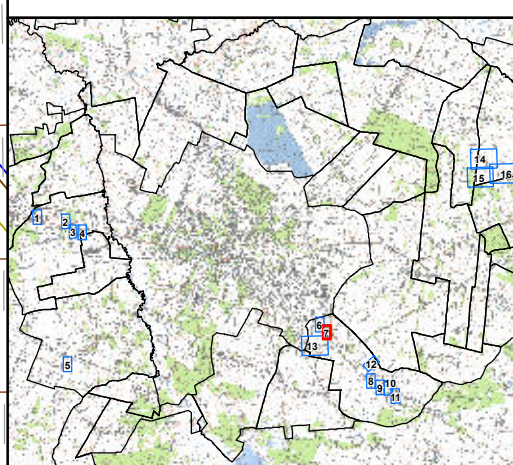
**Oznaczenia wyznaczone na podstawie przepisów odrębnych**

- ▭ Siedlecko-Węgrowski Obszar Chronionego Krajobrazu
- ▭ Strefa ograniczeń w zagospodarowaniu terenu wynikająca z sąsiedztwa obszaru kolejowego
- ▭ Obszar aglomeracji Siedlce

**Oznaczenia informacyjne**

- Granica gminy Siedlce
- Obręby ewidencyjne
- ▭ Podział arkuszy
- Istniejące linie elektroenergetyczne 110 kV
- Kanał technologiczny wód popłucznych
- Kierunek dróg

**MAPA POGLĄDOWA Z LOKALIZACJĄ ARKUSZY NA TLE GRANICY GMINY**



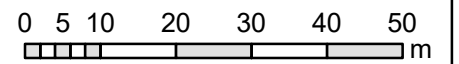
Format wydruku w skali 1:1000 - A3



**MIEJSCOWY PLAN ZAGOSPODAROWANIA PRZESTRZENNEGO  
NA TERENIE GMINY SIEDLCE W CZĘŚCI OBRĘBÓW GEODEZYJNYCH NOWE IGANIE,  
PRUSZYN-PIĘKI, PRUSZYNEK, UJRZANÓW, ŻELKÓW-KOLONIA**



**1:1 000**



*Kąty nachylenia szrafur ustalone są w kierunku północnym*

**Oznaczenia**

- Granica planu
- Linie rozgraniczające tereny o różnym przeznaczeniu lub różnych zasadach zagospodarowania
- ▽ Nieprzekraczalna linia zabudowy
- Obszar pod budowę urządzeń wytwarzających energię poprzez przetwarzanie energii światła słonecznego o mocy przekraczającej 500 kW
- ▭ Pas technologiczny linii elektroenergetycznej 110 kV
- ← Wymiar podany w metrach

**Przeznaczenia terenów:**

- ▭ MN - teren zabudowy mieszkaniowej jednorodzinnej
- ▭ MNU - teren zabudowy mieszkaniowej jednorodzinnej i usługowej
- ▭ U - teren zabudowy usługowej
- ▭ UO - teren zabudowy usług oświaty
- ▭ Up - teren zabudowy usług publicznych
- ▭ PU - teren zabudowy produkcyjno-usługowej
- ▭ ZL - teren lasu
- ▭ R - teren rolniczy
- ▭ IT-W - teren infrastruktury technicznej – wodociągi
- ▭ KDL - teren drogi publicznej klasy lokalnej
- ▭ KDD - teren drogi publicznej klasy dojazdowej
- ▭ KDW - teren drogi wewnętrznej

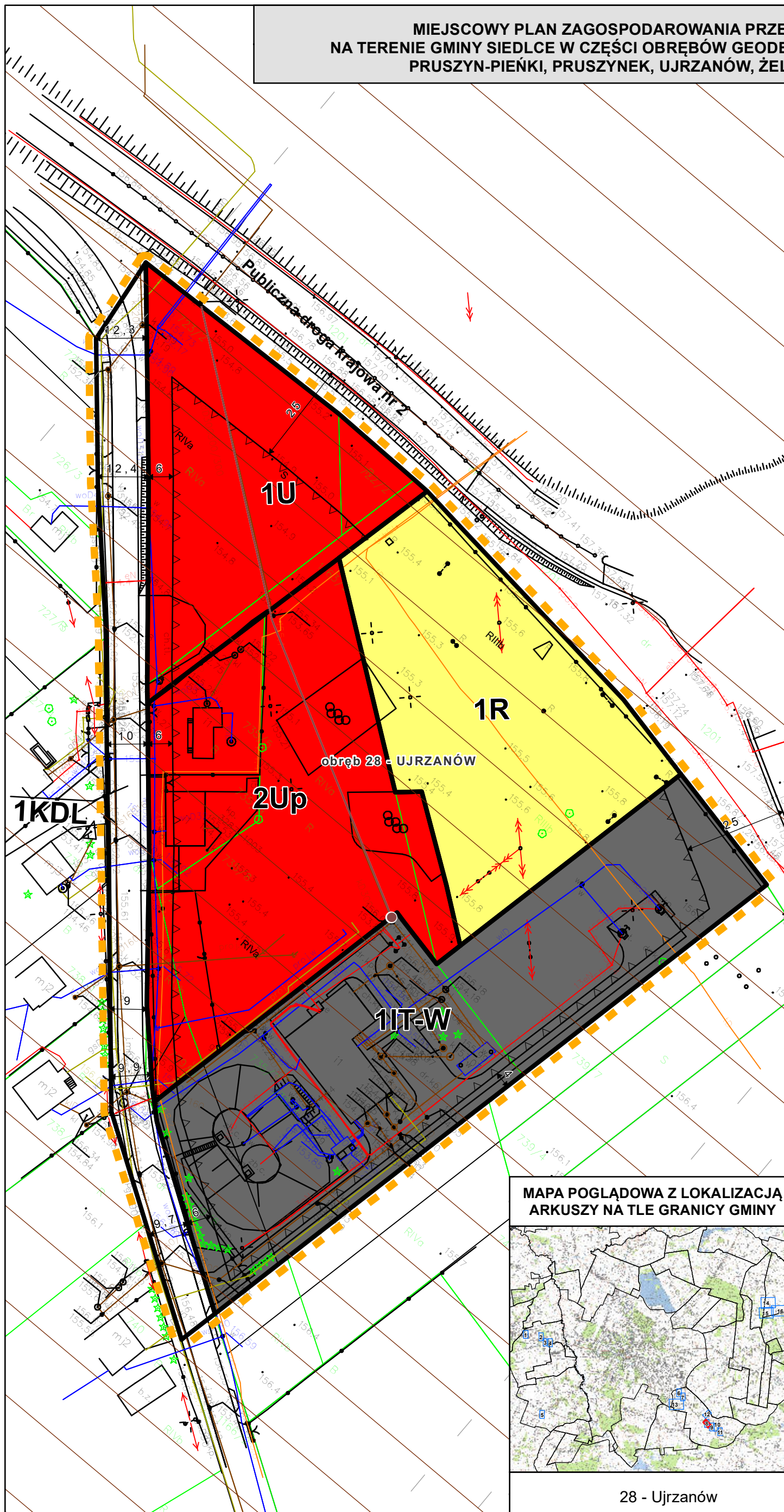
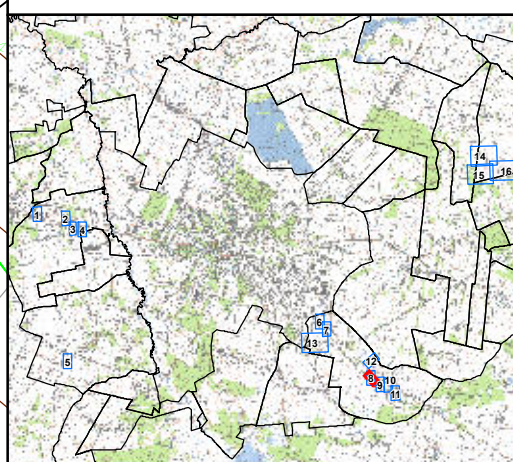
**Oznaczenia wyznaczone na podstawie przepisów odrębnych**

- ▭ Siedlecko-Węgrowski Obszar Chronionego Krajobrazu
- ▭ Strefa ograniczeń w zagospodarowaniu terenu wynikająca z sąsiedztwa obszaru kolejowego
- ▭ Obszar aglomeracji Siedlce

**Oznaczenia informacyjne**

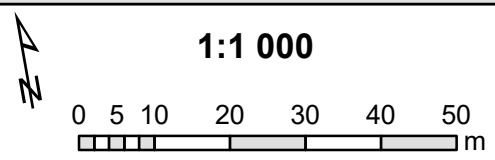
- ▭ Granica gminy Siedlce
- ▭ Obręby ewidencyjne
- ▭ Podział arkuszy
- Istniejące linie elektroenergetyczne 110 kV
- Kanał technologiczny wód popłucznych
- Kierunek dróg

**MAPA POGLĄDOWA Z LOKALIZACJĄ  
ARKUSZY NA TLE GRANICY GMINY**



Format wydruku w skali 1:1000 - A3

**MIEJSCOWY PLAN ZAGOSPODAROWANIA PRZESTRZENNEGO  
NA TERENIE GMINY SIEDLCE W CZĘŚCI OBRĘBÓW GEODEZYJNYCH NOWE IGANIE,  
PRUSZYN-PIĘKI, PRUSZYNEK, UJRZANÓW, ŻELKÓW-KOLONIA**



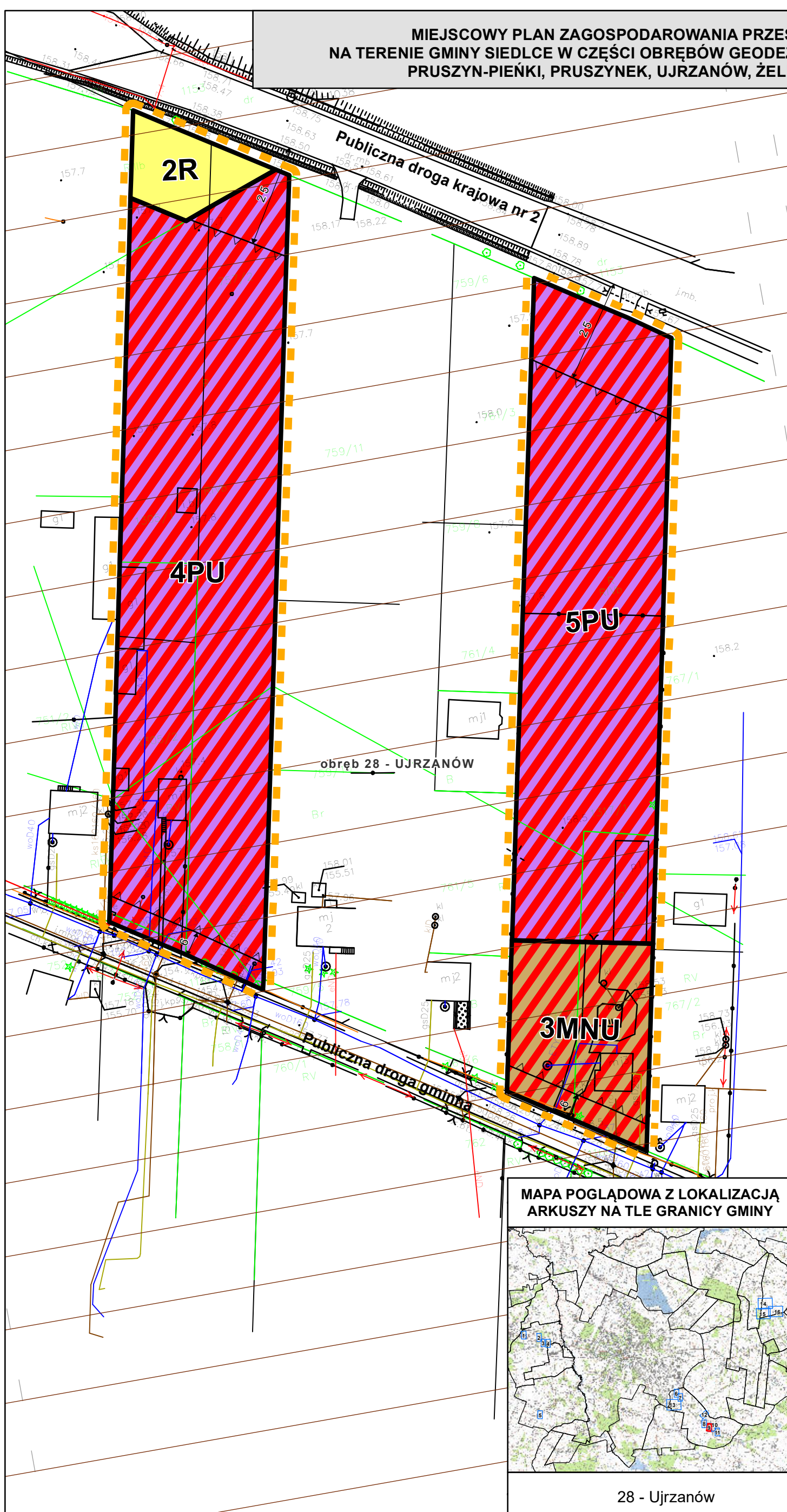
Kąty nachylenia szrafur ustalone są w kierunku północnym

- Oznaczenia**
- Granica planu
  - Linie rozgraniczające tereny o różnym przeznaczeniu lub różnych zasadach zagospodarowania
  - ▽ Nieprzekraczalna linia zabudowy
  - Obszar pod budowę urządzeń wytwarzających energię poprzez przetwarzanie energii światła słonecznego o mocy przekraczającej 500 kW
  - ▭ Pas technologiczny linii elektroenergetycznej 110 kV
  - ← Wymiar podany w metrach

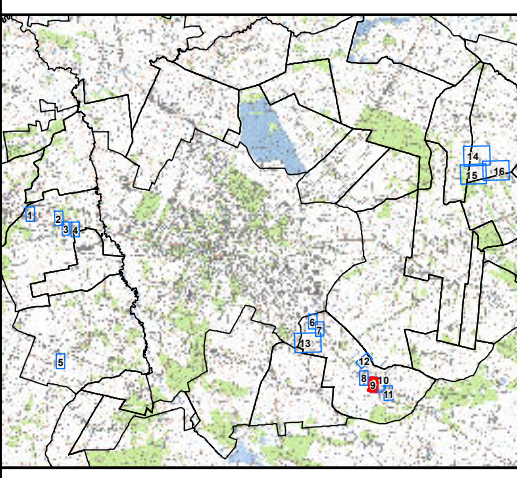
- Przeznaczenia terenów:**
- MN - teren zabudowy mieszkaniowej jednorodzinnej
  - MNU - teren zabudowy mieszkaniowej jednorodzinnej i usługowej
  - U - teren zabudowy usługowej
  - UO - teren zabudowy usług oświaty
  - Up - teren zabudowy usług publicznych
  - PU - teren zabudowy produkcyjno-usługowej
  - ZL - teren lasu
  - R - teren rolniczy
  - IT-W - teren infrastruktury technicznej – wodociągi
  - KDL - teren drogi publicznej klasy lokalnej
  - KDD - teren drogi publicznej klasy dojazdowej
  - KDW - teren drogi wewnętrznej

- Oznaczenia wyznaczone na podstawie przepisów odrębnych**
- Siedlecko-Węgrowski Obszar Chronionego Krajobrazu
  - Strefa ograniczeń w zagospodarowaniu terenu wynikająca z sąsiedztwa obszaru kolejowego
  - Obszar aglomeracji Siedlce

- Oznaczenia informacyjne**
- Granica gminy Siedlce
  - Obręby ewidencyjne
  - Podział arkuszy
  - Istniejące linie elektroenergetyczne 110 kV
  - Kanał technologiczny wód popłucznych
  - Kierunek dróg

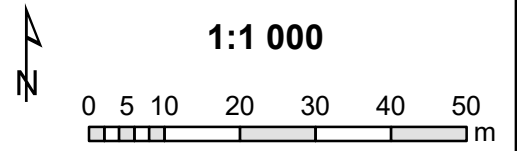


**MAPA POGLĄDOWA Z LOKALIZACJĄ ARKUSZY NA TLE GRANICY GMINY**



Format wydruku w skali 1:1000 - A3

**MIEJSCOWY PLAN ZAGOSPODAROWANIA PRZESTRZENNEGO  
NA TERENIE GMINY SIEDLCE W CZĘŚCI OBRĘBÓW GEODEZYJNYCH NOWE IGANIE,  
PRUSZYN-PIĘKI, PRUSZYNEK, UJRZANÓW, ŻELKÓW-KOLONIA**



Kąty nachylenia szrafur ustalone są w kierunku północnym

**Oznaczenia**

- Granica planu
- Linie rozgraniczające tereny o różnym przeznaczeniu lub różnych zasadach zagospodarowania
- Nieprzekraczalna linia zabudowy
- Obszar pod budowę urządzeń wytwarzających energię poprzez przetwarzanie energii światła słonecznego o mocy przekraczającej 500 kW
- Pas technologiczny linii elektroenergetycznej 110 kV
- Wymiar podany w metrach

**Przeznaczenia terenów:**

- MN - teren zabudowy mieszkaniowej jednorodzinnej
- MNU - teren zabudowy mieszkaniowej jednorodzinnej i usługowej
- U - teren zabudowy usługowej
- UO - teren zabudowy usług oświaty
- Up - teren zabudowy usług publicznych
- PU - teren zabudowy produkcyjno-usługowej
- ZL - teren lasu
- R - teren rolniczy
- IT-W - teren infrastruktury technicznej – wodociągi
- KDL - teren drogi publicznej klasy lokalnej
- KDD - teren drogi publicznej klasy dojazdowej
- KDW - teren drogi wewnętrznej

**Oznaczenia wyznaczone na podstawie przepisów odrębnych**

- Siedlecko-Węgrowski Obszar Chronionego Krajobrazu
- Strefa ograniczeń w zagospodarowaniu terenu wynikająca z sąsiedztwa obszaru kolejowego
- Obszar aglomeracji Siedlce

**Oznaczenia informacyjne**

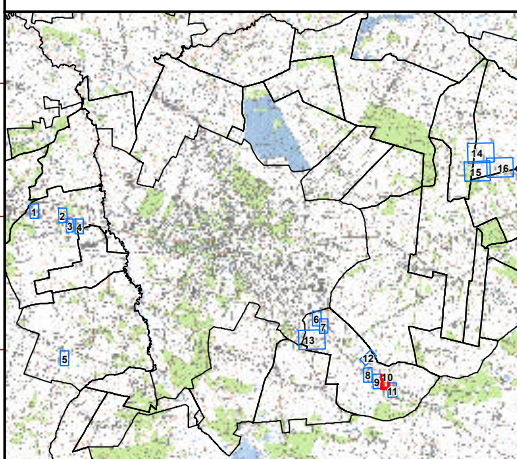
- Granica gminy Siedlce
- Obrębby ewidencyjne
- Podział arkuszy
- Istniejące linie elektroenergetyczne 110 kV
- Kanał technologiczny wód popłucznych
- Kierunek dróg

obręb 28 - UJRZANÓW  
779/1

**6PU**

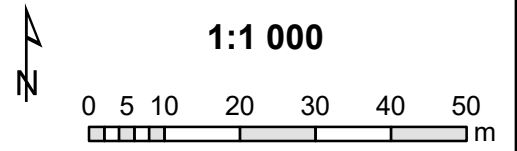
Publiczna droga krajowa nr 2

**MAPA POGLĄDOWA Z LOKALIZACJĄ  
ARKUSZY NA TLE GRANICY GMINY**



Format wydruku w skali 1:1000 - A3

**MIEJSCOWY PLAN ZAGOSPODAROWANIA PRZESTRZENNEGO  
NA TERENIE GMINY SIEDLCE W CZĘŚCI OBRĘBÓW GEODEZYJNYCH NOWE IGANIE,  
PRUSZYN-PIĘKI, PRUSZYNEK, UJRZANÓW, ŻELKÓW-KOLONIA**



Kąty nachylenia szrafur ustalone są w kierunku północnym

**Oznaczenia**

- Granica planu
- Linie rozgraniczające tereny o różnym przeznaczeniu lub różnych zasadach zagospodarowania
- ▽ Nieprzekraczalna linia zabudowy
- Obszar pod budowę urządzeń wytwarzających energię poprzez przetwarzanie energii światła słonecznego o mocy przekraczającej 500 kW
- ▭ Pas technologiczny linii elektroenergetycznej 110 kV
- ← 6 → Wymiar podany w metrach

**Przeznaczenia terenów:**

- MN - teren zabudowy mieszkaniowej jednorodzinnej
- MNU - teren zabudowy mieszkaniowej jednorodzinnej i usługowej
- U - teren zabudowy usługowej
- UO - teren zabudowy usług oświaty
- Up - teren zabudowy usług publicznych
- PU - teren zabudowy produkcyjno-usługowej
- ZL - teren lasu
- R - teren rolniczy
- IT-W - teren infrastruktury technicznej – wodociągi
- KDL - teren drogi publicznej klasy lokalnej
- KDD - teren drogi publicznej klasy dojazdowej
- KDW - teren drogi wewnętrznej

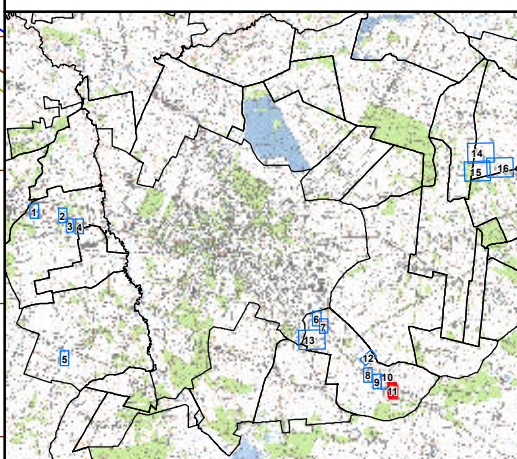
**Oznaczenia wyznaczone na podstawie przepisów odrębnych**

- Siedlecko-Węgrowski Obszar Chronionego Krajobrazu
- Strefa ograniczeń w zagospodarowaniu terenu wynikająca z sąsiedztwa obszaru kolejowego
- Obszar aglomeracji Siedlce

**Oznaczenia informacyjne**

- Granica gminy Siedlce
- Obręby ewidencyjne
- ▭ Podział arkuszy
- Istniejące linie elektroenergetyczne 110 kV
- Kanał technologiczny wód popłucznych
- Kierunek dróg

**MAPA POGLĄDOWA Z LOKALIZACJĄ ARKUSZY NA TLE GRANICY GMINY**



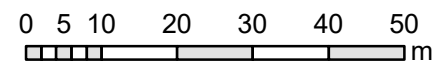
Format wydruku w skali 1:1000 - A3

# MIEJSCOWY PLAN ZAGOSPODAROWANIA PRZESTRZENNEGO NA TERENIE GMINY SIEDLCE W CZĘŚCI OBRĘBÓW GEODEZYJNYCH NOWE IGANIE, PRUSZYN-PIENKI, PRUSZYNEK, UJRZANÓW, ŻELKÓW-KOLONIA

obręb 25 - STOK LACKI-FOLWARK



**1:1 000**



*Kąty nachylenia szrafur ustalone są w kierunku północnym*

**Oznaczenia**

- Granica planu
- Linie rozgraniczające tereny o różnym przeznaczeniu lub różnych zasadach zagospodarowania
- Nieprzekraczalna linia zabudowy
- Obszar pod budowę urządzeń wytwarzających energię poprzez przetwarzanie energii światła słonecznego o mocy przekraczającej 500 kW
- Pas technologiczny linii elektroenergetycznej 110 kV
- ← 6 → Wymiar podany w metrach

**Przeznaczenia terenów:**

- MN - teren zabudowy mieszkaniowej jednorodzinnej
- MNU - teren zabudowy mieszkaniowej jednorodzinnej i usługowej
- U - teren zabudowy usługowej
- UO - teren zabudowy usług oświaty
- Up - teren zabudowy usług publicznych
- PU - teren zabudowy produkcyjno-usługowej
- ZL - teren lasu
- R - teren rolniczy
- IT-W - teren infrastruktury technicznej – wodociągi
- KDL - teren drogi publicznej klasy lokalnej
- KDD - teren drogi publicznej klasy dojazdowej
- KDW - teren drogi wewnętrznej

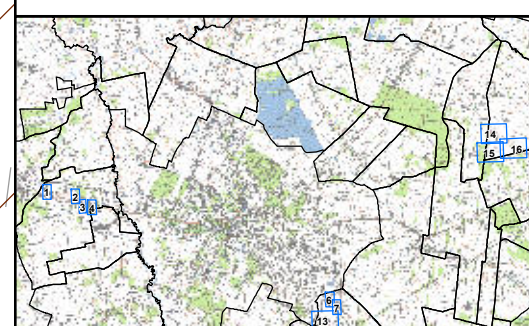
**Oznaczenia wyznaczone na podstawie przepisów odrębnych**

- Siedlecko-Węgrowski Obszar Chronionego Krajobrazu
- Strefa ograniczeń w zagospodarowaniu terenu wynikająca z sąsiedztwa obszaru kolejowego
- Obszar aglomeracji Siedlce

**Oznaczenia informacyjne**

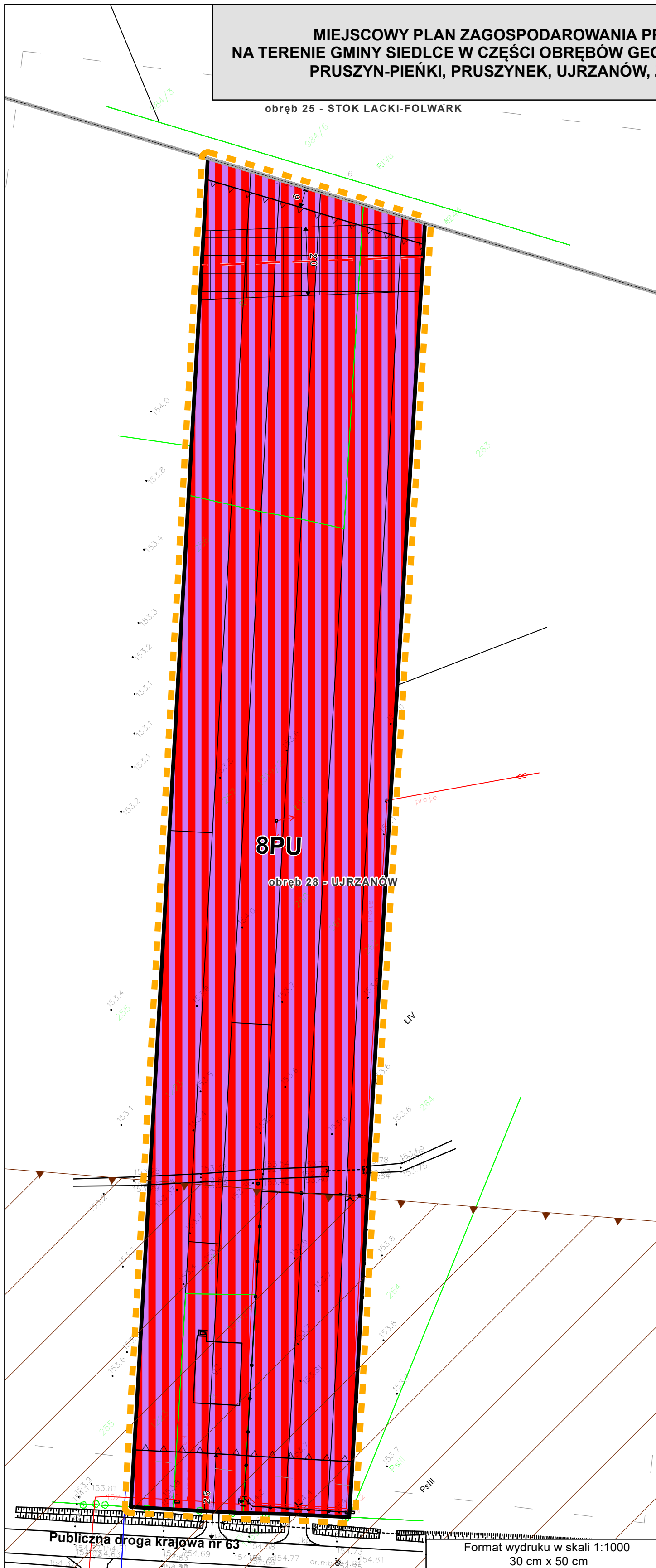
- Granica gminy Siedlce
- Obręby ewidencyjne
- Podział arkuszy
- Istniejące linie elektroenergetyczne 110 kV
- Kanał technologiczny wód popłucznych
- Kierunek dróg

**MAPA POGLĄDOWA Z LOKALIZACJĄ ARKUSZY NA TLE GRANICY GMINY**



28 - Ujrzanów

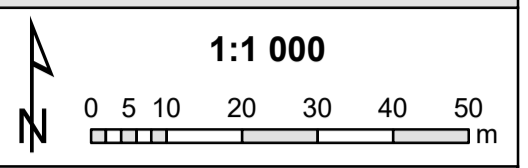
**ARKUSZ 12 z 17**



Format wydruku w skali 1:1000  
30 cm x 50 cm

Publiczna droga krajowa nr 63

**MIEJSCOWY PLAN ZAGOSPODAROWANIA PRZESTRZENNEGO  
NA TERENIE GMINY SIEDLCE W CZĘŚCI OBRĘBÓW GEODEZYJNYCH NOWE IGANIE,  
PRUSZYN-PIENKI, PRUSZYNEK, UJRZANÓW, ŻELKÓW-KOLONIA**



Kąty nachylenia szrafur ustalone są w kierunku północnym

- Oznaczenia**
- Granica planu
  - Linie rozgraniczające tereny o różnym przeznaczeniu lub różnych zasadach zagospodarowania
  - Nieprzekraczalna linia zabudowy
  - Obszar pod budowę urządzeń wytwarzających energię poprzez przetwarzanie energii światła słonecznego o mocy przekraczającej 500 kW
  - Pas technologiczny linii elektroenergetycznej 110 kV
  - Wymiar podany w metrach

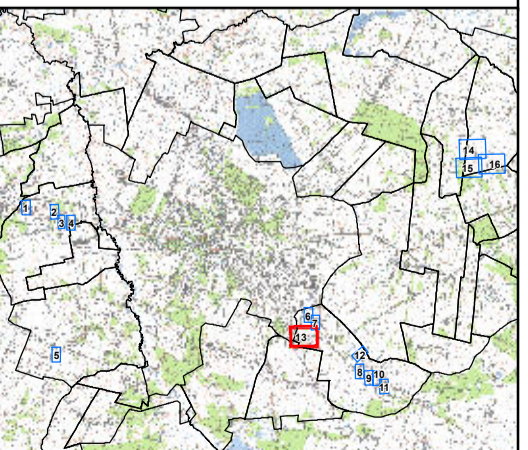
- Przeznaczenia terenów:**
- MN - teren zabudowy mieszkaniowej jednorodzinnej
  - MNU - teren zabudowy mieszkaniowej jednorodzinnej i usługowej
  - U - teren zabudowy usługowej
  - UO - teren zabudowy usług oświaty
  - Up - teren zabudowy usług publicznych
  - PU - teren zabudowy produkcyjno-usługowej
  - ZL - teren lasu
  - R - teren rolniczy
  - IT-W - teren infrastruktury technicznej – wodociągi
  - KDL - teren drogi publicznej klasy lokalnej
  - KDD - teren drogi publicznej klasy dojazdowej
  - KDW - teren drogi wewnętrznej

- Oznaczenia wyznaczone na podstawie przepisów odrębnych**
- Siedlecko-Węgrowski Obszar Chronionego Krajobrazu
  - Strefa ograniczeń w zagospodarowaniu terenu wynikająca z sąsiedztwa obszaru kolejowego
  - Obszar aglomeracji Siedlce

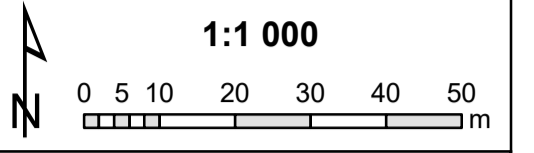
- Oznaczenia informacyjne**
- Granica gminy Siedlce
  - Obreby ewidencyjne
  - Istniejące linie elektroenergetyczne 110 kV
  - Kanał technologiczny wód popłucznych
  - Kierunek dróg

Format wydruku w skali 1:1000 - A1

MAPA POGLĄDOWA Z LOKALIZACJĄ ARKUSZY NA TLE GRANICY GMINY

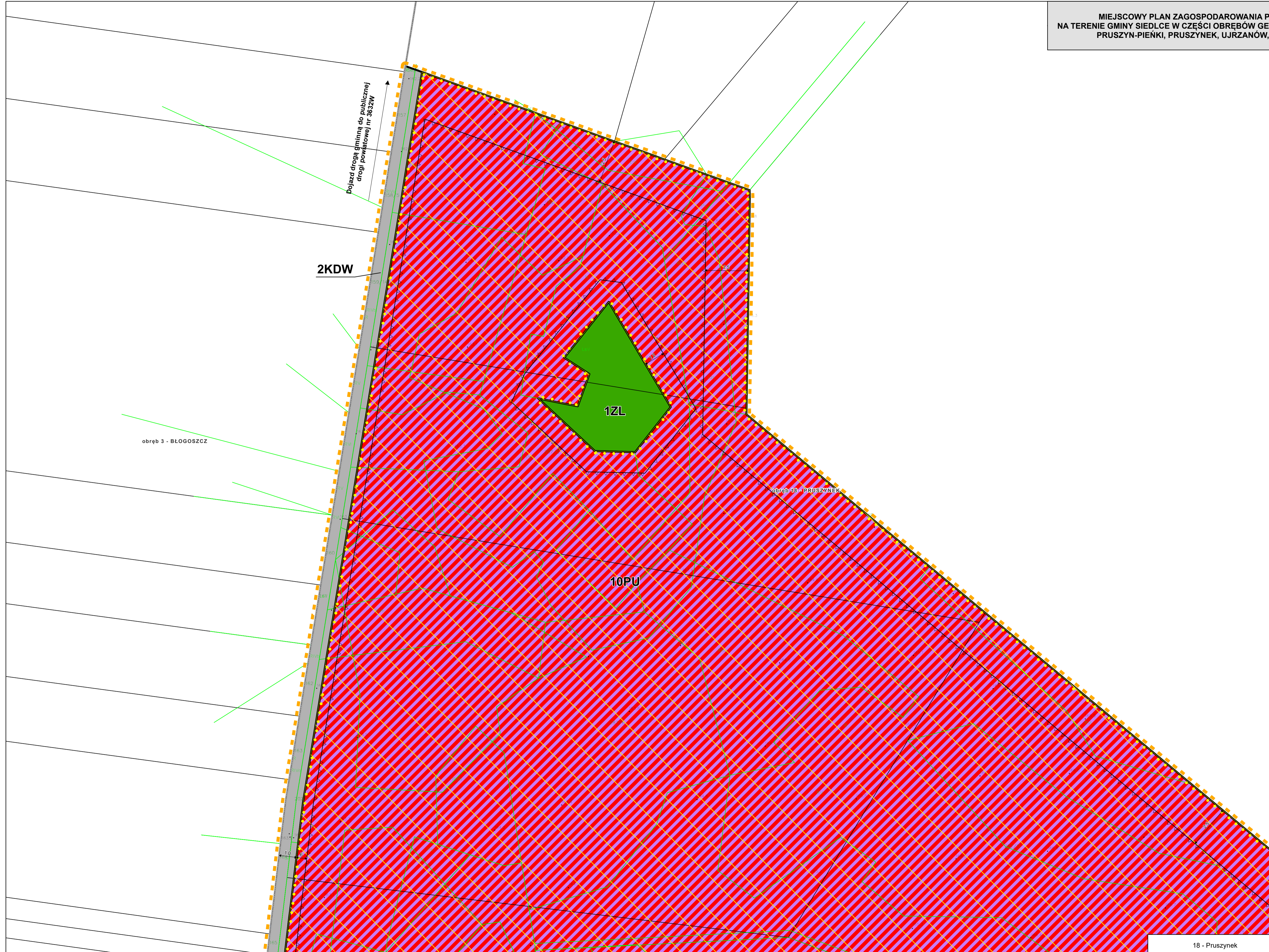


MIEJSCOWY PLAN ZAGOSPODAROWANIA PRZESTRZENNEGO  
NA TERENIE GMINY SIEDLCE W CZĘŚCI OBRĘBÓW GEODEZYJNYCH NOWE IGANIE,  
PRUSZYN-PIENKI, PRUSZYNEK, UJRZANÓW, ŻELKÓW-KOLONIA



Kąty nachylenia szrafur ustalone są w kierunku północnym

- Oznaczenia**
- Granica planu
  - Linie rozgraniczające tereny o różnym przeznaczeniu lub różnych zasadach zagospodarowania
  - Nieprzekraczalna linia zabudowy
  - Obszar pod budowę urządzeń wytwarzających energię poprzez przetwarzanie energii światła słonecznego o mocy przekraczającej 500 kW
  - Pas technologiczny linii elektroenergetycznej 110 kV
  - Wymiar podany w metrach
- Przeznaczenia terenów:**
- MN - teren zabudowy mieszkaniowej jednorodzinnej
  - MNU - teren zabudowy mieszkaniowej jednorodzinnej i usługowej
  - U - teren zabudowy usługowej
  - Up - teren zabudowy usług publicznych
  - PU - teren zabudowy produkcyjno-usługowej
  - ZL - teren lasu
  - R - teren rolniczy
  - IT-W - teren infrastruktury technicznej - wodociągi
  - KDL - teren drogi publicznej klasy lokalnej
  - KDD - teren drogi publicznej klasy dojazdowej
  - KDW - teren drogi wewnętrznej
- Oznaczenia wyznaczone na podstawie przepisów odrębnych**
- Siedlecko-Węgrowski Obszar Chronionego Krajobrazu
  - Strefa ograniczeń w zagospodarowaniu terenu wynikająca z sąsiedztwa obszaru kolejowego
  - Obszar aglomeracji Siedlce
- Oznaczenia informacyjne**
- Granica gminy Siedlce
  - Obręb ewidencyjny
  - Istniejące linie elektroenergetyczne 110 kV
  - Kanał technologiczny wód popłucznych
  - Kierunek dróg



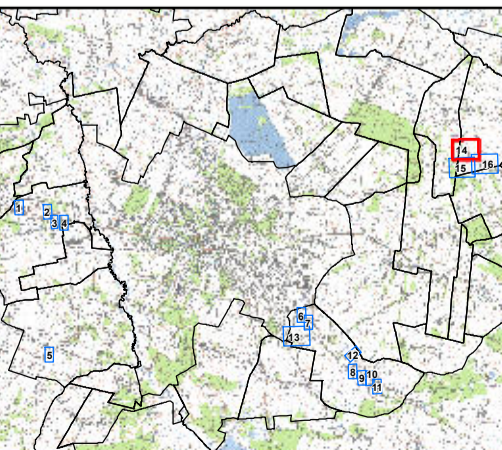
obręb 3 - BLOGOSZCZ

obręb 13 - PRUSZYNEK

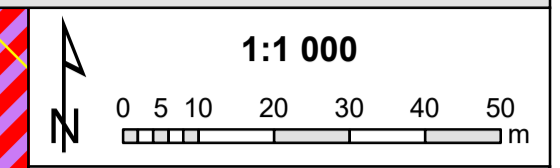
2KDW

1ZL

10PU



MIEJSCOWY PLAN ZAGOSPODAROWANIA PRZESTRZENNEGO  
NA TERENIE GMINY SIEDLCE W CZĘŚCI OBRĘBÓW GEODEZYJNYCH NOWE IGANIE,  
PRUSZYN-PIENKI, PRUSZYNEK, UJRZANÓW, ŻELKÓW-KOLONIA



Kąty nachylenia szrafur ustalone są w kierunku północnym

- Oznaczenia**
- Granicę planu
  - Linie rozgraniczające tereny o różnym przeznaczeniu lub różnych zasadach zagospodarowania
  - Nieprzekraczalną linię zabudowy
  - Obszar pod budowę urządzeń wytwarzających energię poprzez przetwarzanie energii światła słonecznego o mocy przekraczającej 500 kW
  - Pas technologiczny linii elektroenergetycznej 110 kV
  - Wymiar podany w metrach
- Przeznaczenia terenów:**
- MN - teren zabudowy mieszkaniowej jednorodzinnej
  - MNU - teren zabudowy mieszkaniowej jednorodzinnej i usługowej
  - U - teren zabudowy usługowej
  - Up - teren zabudowy usług publicznych
  - PU - teren zabudowy produkcyjno-usługowej
  - ZL - teren lasu
  - R - teren rolniczy
  - IT-W - teren infrastruktury technicznej - wodociągi
  - KDL - teren drogi publicznej klasy lokalnej
  - KDD - teren drogi publicznej klasy dojazdowej
  - KDW - teren drogi wewnętrznej
- Oznaczenia wyznaczone na podstawie przepisów odrębnych**
- Siedlecko-Węgorzki Obszar Chronionego Krajobrazu
  - Strefa ograniczeń w zagospodarowaniu terenu wynikająca z sąsiedztwa obszaru kolejowego
  - Obszar aglomeracji Siedlce
- Oznaczenia informacyjne**
- Granicę gminy Siedlce
  - Obręb ewidencyjny
  - Istniejące linie elektroenergetyczne 110 kV
  - Kanał technologiczny wód popłucznych
  - Kierunek dróg



obrub 3 - BŁOGOSZCZ

obrub 10 - PRUSZYNEK

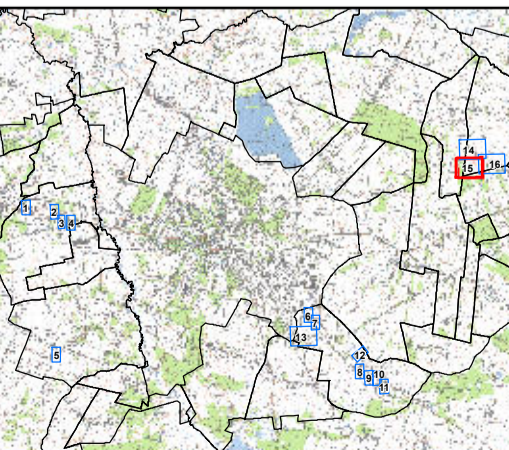
2KDW

obrub 17 - PRUSZYN-PIENKI

Dojazd drogą gminną do dojazdu do drogi wojewódzkiej nr 998 (szlifowana)

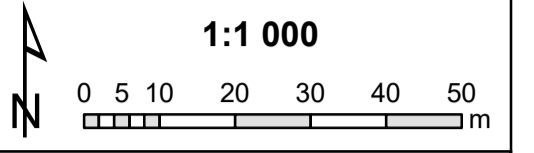
Format wydruku w skali 1:1000 - A1

MAPA POGLĄDOWA Z LOKALIZACJĄ ARKUSZY NA TLE GRANICY GMINY





MIEJSCOWY PLAN ZAGOSPODAROWANIA PRZESTRZENNEGO  
NA TERENIE GMINY SIEDLCE W CZĘŚCI OBRĘBÓW GEODEZYJNYCH NOWE IGANIE,  
PRUSZYN-PIENKI, PRUSZYNEK, UJRZANÓW, ŻELKÓW-KOLONIA



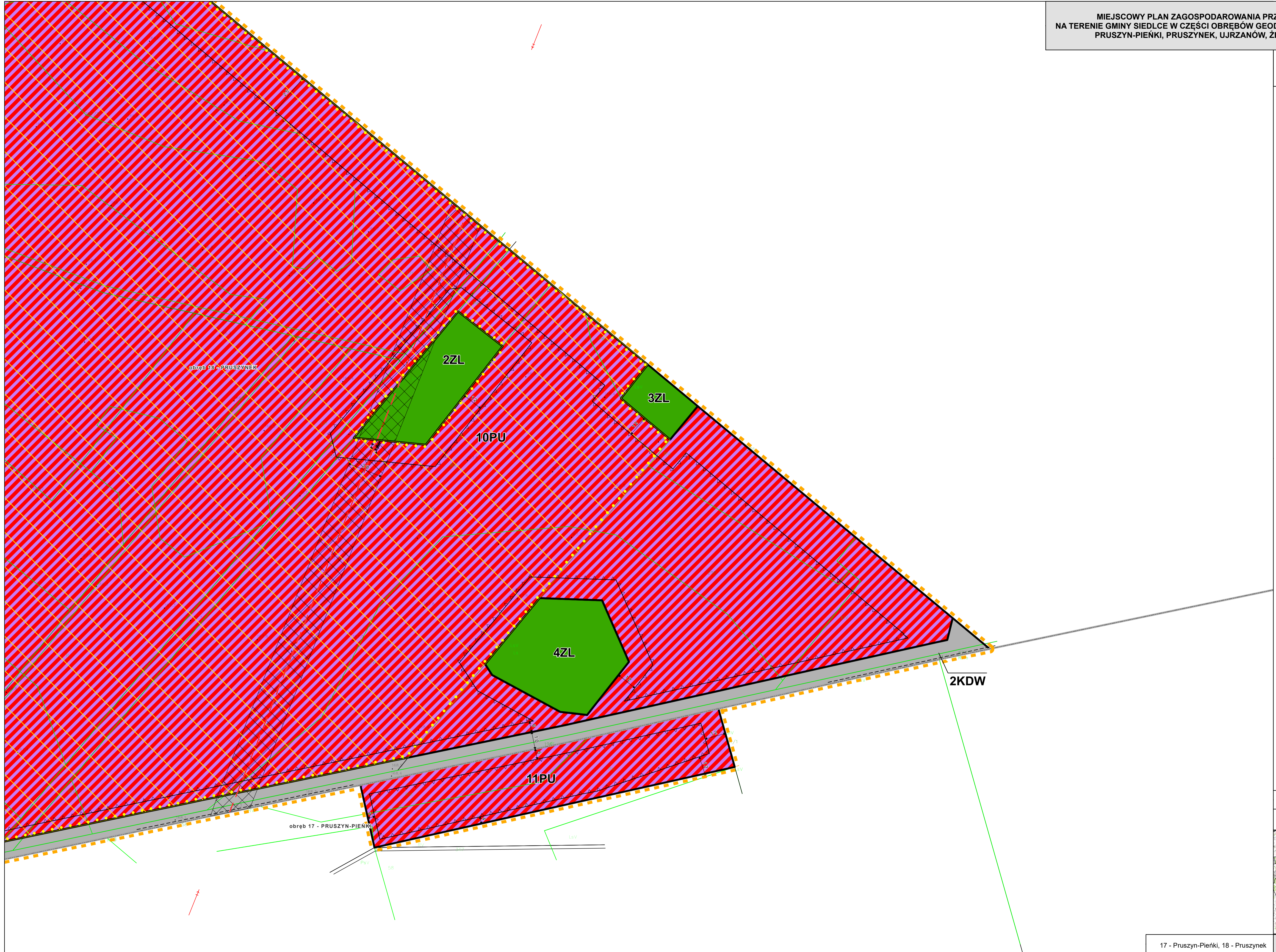
Kąty nachylenia szrafur ustalone są w kierunku północnym

- Oznaczenia**
- Granica planu
  - Linie rozgraniczające tereny o różnym przeznaczeniu lub zasadach zagospodarowania
  - Nieprzekraczalna linia zabudowy
  - Obszar pod budowę urządzeń wytwarzających energię poprzez przetwarzanie energii światła słonecznego o mocy przekraczającej 500 kW
  - Pas technologiczny linii elektroenergetycznej 110 kV
  - Wymiar podany w metrach

- Przeznaczenia terenów:**
- MN - teren zabudowy mieszkaniowej jednorodzinnej
  - MNU - teren zabudowy mieszkaniowej jednorodzinnej i usługowej
  - U - teren zabudowy usługowej
  - Up - teren zabudowy usług publicznych
  - PU - teren zabudowy produkcyjno-usługowej
  - ZL - teren lasu
  - R - teren rolniczy
  - IT-W - teren infrastruktury technicznej - wodociągi
  - KDL - teren drogi publicznej klasy lokalnej
  - KDD - teren drogi publicznej klasy dojazdowej
  - KDW - teren drogi wewnętrznej

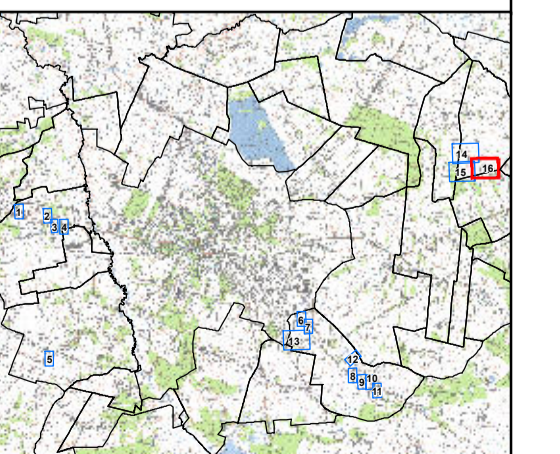
- Oznaczenia wyznaczone na podstawie przepisów odrębnych**
- Siedlecko-Węgrowski Obszar Chronionego Krajobrazu
  - Strefa ograniczeń w zagospodarowaniu terenu wynikająca z sąsiedztwa obszaru kolejowego
  - Obszar aglomeracji Siedlce

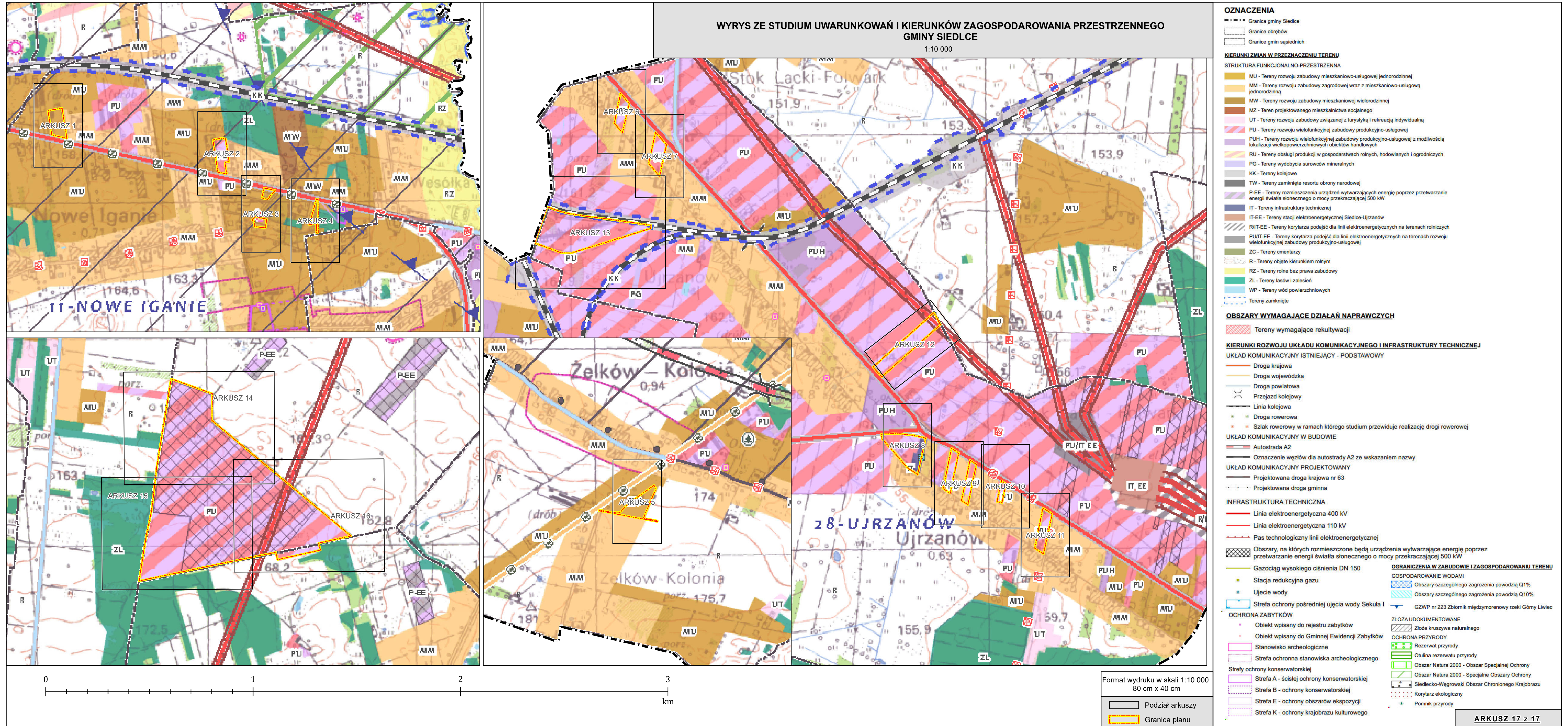
- Oznaczenia informacyjne**
- Granica gminy Siedlce
  - Obręb ewidencyjny
  - Istniejące linie elektroenergetyczne 110 kV
  - Kanał technologiczny wód popłucznych
  - Kierunek dróg



Format wydruku w skali 1:1000 - A1

MAPA POGLĄDOWA Z LOKALIZACJĄ  
ARKUSZY NA TLE GRANICY GMINY





Załącznik Nr 2 do uchwały Nr XLV/589/2022  
Rady Gminy Siedlce  
z dnia 26 maja 2022 r.

**Rozstrzygnięcie o sposobie rozpatrzenia uwag do projektu miejscowego planu zagospodarowania przestrzennego na terenie gminy Siedlce w części obrębów geodezyjnych Nowe Iganie, Pruszyń-Pieńki, Pruszynek, Ujrzanów, Żelków-Kolonia**

Na podstawie art. 20 ust. 1 ustawy z dnia 27 marca 2003 r. o planowaniu i zagospodarowaniu przestrzennym (t.j. Dz. U. z 2022 r. poz. 503) Rada Gminy Siedlce postanawia, co następuje:

1. Projekt planu miejscowego wraz z prognozą oddziaływania na środowisko został wyłożony do publicznego wglądu w dniach od 12.08.2021 r. do 3.09.2021 r., a do projektu wpłynęły dwie uwagi, które negatywnie zostały rozstrzygnięte przez Wójta. Uwagi nieuwzględnione przedłożono Radzie Gminy.

2. Tabela nr 1 stanowi Rozstrzygnięcie Rady Gminy Siedlce w sprawie rozpatrzenia uwag złożonych do wyłożonego do publicznego wglądu projektu miejscowego planu zagospodarowania przestrzennego na terenie gminy Siedlce w części obrębów geodezyjnych Nowe Iganie, Pruszyń-Pieńki, Pruszynek, Ujrzanów, Żelków-Kolonia.

3. Do ponownie wyłożonego w dniach od 31.03.2022 r. do 22.04.2022 r. projektu nie wniesiono uwag.

Tabela nr 1

**ROZSTRZYGNIECIE RADY GMINY SIEDLCE W SPRAWIE ROZPATRZENIA UWAG  
ZŁOŻONYCH DO WYŁOŻONEGO DO PUBLICZNEGO WGLĄDU PROJEKTU MIEJSCOWEGO PLANU ZAGOSPODAROWANIA PRZESTRZENNEGO  
NA TERENIE GMINY SIEDLCE W CZĘŚCI OBREBÓW GEODEZYJNYCH NOWE IGANIE, PRUSZYN-PIEŃKI,  
PRUSZYNEK, UJRZANÓW, ŻELKÓW-KOLONIA**

L. p.	Data wpływu uwagi	Nazwisko, imię i adres wnoszącego uwagę	Treść uwagi	Oznaczenie nieruchomości, której uwaga dotyczy	Ustalenia projektu planu dla nieruchomości, której dotyczy uwaga	Rozstrzygnięcie Rady Gminy Siedlce		Uwagi/Uzasadnienie
						uwaga uwzględniona	uwaga nieuwzględniona	
1.	6.09.2021 r.	Osoba fizyczna - ochrona danych osobowych	Wnosi o zmianę przeznaczenia całej działki nr 454 obręb Nowe Iganie na cele zabudowy mieszkaniowej wielorodzinnej z usługami w parterze budynków mieszkalnych lub w formie budynków usługowych wolnostojących.	Dz. 454, obr. Nowe Iganie	Zgodnie z projektem wyłożonym w dniach od 12.08.2021 r. do 3.09.2021 r.: PUH - teren zabudowy produkcyjno-usługowej, z dopuszczeniem obiektów handlowych o powierzchni sprzedaży pow. 2000 m <sup>2</sup>  Po zmianie uchwały intencyjnej: teren wyłączony do odrębnej uchwały.		X	Uchwałą Nr XXXVIII/495/2021 Rady Gminy Siedlce z dnia 25 listopada 2021 r. zmieniono granice uchwały intencyjnej procedowanego planu – w tym wyłączono teren, na który składano uwagę do odrębnego opracowania, dostosowując ustalenia do nowego Studium.  Zgodnie z obowiązującym Studium przyjętym Uchwałą Nr XLIII/551/2022 Rady Gminy Siedlce z dnia 31 marca 2022 r. w sprawie uchwalenia studium uwarunkowań i kierunków zagospodarowania przestrzennego gminy Siedlce przeznaczenie działki dostosuje się do potrzeb inwestycyjnych właściciela nieruchomości.

2.	20.09.2021 r.	Osoba fizyczna - ochrona danych osobowych	<p>Sprzeciwia się dopuszczeniu na działce funkcji zabudowy produkcyjno-usługowej z dopuszczeniem obiektów handlowych o powierzchni sprzedaży pow. 2000 m<sup>2</sup> i wnosi o utrzymanie dotychczasowego przeznaczenia pod zabudowę mieszkaniową jednorodzinną.</p> <p>Zdaniem wnoszącego uwagę uchwalenie planu w dotychczasowej formie byłoby sprzeczne ze społeczno-gospodarczym celem wykorzystania i użytkowania gruntów sąsiednich.</p>	Dz. 454, obr. Nowe Iganie	<p>Zgodnie z projektem wyłożonym w dniach od 12.08.2021 r. do 3.09.2021 r.:</p> <p>PUH - teren zabudowy produkcyjno-usługowej, z dopuszczeniem obiektów handlowych o powierzchni sprzedaży pow. 2000 m<sup>2</sup></p> <p>Po zmianie uchwały intencyjnej: teren wyłączony do odrębnej uchwały.</p>	X	<p>Uchwałą Nr XXXVIII/495/2021 Rady Gminy Siedlce z dnia 25 listopada 2021 r. zmieniono granice uchwały intencyjnej procedowanego planu – w tym wyłączono teren, na który składano uwagę do odrębnego opracowania, dostosowując ustalenia do nowego Studium.</p> <p>Zgodnie z obowiązującym Studium przyjętym Uchwałą Nr XLIII/551/2022 Rady Gminy Siedlce z dnia 31 marca 2022 r. w sprawie uchwalenia studium uwarunkowań i kierunków zagospodarowania przestrzennego gminy Siedlce przeznaczenie działki dostosuje się do potrzeb inwestycyjnych właściciela nieruchomości.</p>
----	---------------	---	--	---------------------------	--	---	--

Załącznik Nr 3 do uchwały Nr XLV/589/2022  
Rady Gminy Siedlce  
z dnia 26 maja 2022 r.

**Rozstrzygnięcie o sposobie realizacji oraz zasadach finansowania inwestycji z zakresu infrastruktury technicznej, które należą do zadań własnych gminy oraz o zasadach ich finansowania zgodnie z przepisami o finansach publicznych**

Na podstawie art. 20 ust. 1 ustawy z dnia 27 marca 2003 r. o planowaniu i zagospodarowaniu przestrzennym (t.j. Dz. U. z 2022 r. poz. 503) Rada Gminy Siedlce rozstrzyga co następuje:

Zgodnie z art. 7 ust. 1 ustawy z dnia 8 marca 1990 r. o samorządzie gminnym (t.j. Dz. U. z 2022 r. poz. 559) zadania własne gminy, będą realizowane i finansowane, w całości lub części, ze środków budżetu gminy oraz źródeł zewnętrznych w oparciu o obowiązujące przepisy i zawarte umowy.

Załącznik Nr 4 do uchwały Nr XLV/589/2022

Rady Gminy Siedlce

z dnia 26 maja 2022 r.

Zalacznik4.xml

**Dane przestrzenne  
w rozumieniu art. 3 pkt 1 ustawy z dnia 4 marca 2010 r.  
o infrastrukturze informacji przestrzennej**

**Rada Gminy Siedlce na podstawie art. 67a ust. 3 i 5 ustawy z dnia 27 marca 2003 r. o planowaniu i zagospodarowaniu przestrzennym (t.j. Dz. U. z 2022 r. poz. 503) przygotowała dane przestrzenne dla miejscowego planu zagospodarowania przestrzennego na terenie gminy Siedlce w części obrębów geodezyjnych Nowe Iganie, Pruszyń-Pieńki, Pruszynek, Ujrzanów, Żelków-Kolonia, które stanowią załącznik w postaci cyfrowej do uchwały.**