

Powiat Zambrowski

Powiat Zambrowski położony jest w południowej części województwa podlaskiego, na obszarze Wysoczyzny Wysokomazowieckiej i Międzyrzecza Łomżyńskiego. Graniczy z powiatem: ostrowskim, łomżyńskim, białostockim i wysokomazowieckim. Swoim zasięgiem terytorialnym obejmuje gminy: Zambrow, Szumowo, Kolaiki Kościelne, Rutki oraz miasto Zambrow.

Jeżeli kiedykolwiek dane by nam było cofnąć się w czasie o kilka tysięcy lat – na terenie zajmowanym obecnie przez powiat zambrowski zobaczylibyśmy potężne rozlewiska Narwi łączące się z mocno zabagnioną doliną Jablonki. Teren obfitował w ryby, płacwo i dziką zwierzynę. Z tego też względu chętnie penetrowany był przez neolitycznych łowców. Podczas prac archeologicznych prowadzonych w miejscu przyszłej obwodnicy Zambrowa znaleziono osady z epoki brązu a także epoki żelaza. Najstarsze ślady osadnictwa pochodzą z neolitu i należą do kultury pucharów lejkowatych. Jednym z najstarszych śladów bytności takiej grupy na ziemiach dzisiejszego Powiatu Zambrowskiego jest stanowisko archeologiczne zlokalizowane w pobliżu miejscowości Grądy Woniecko. Otoczona bagnami i rozległymi rozlewiskami piaszczysta wydma dawiała schronienie ludziom związanym z neolityczną kulturą niemeńską. Wyjątkowo dogodnie położenie zapewniało obfitość pożywienia, poczucie bezpieczeństwa oraz umożliwiało funkcjonowanie pracowni

krzemieniarskiej, której ślady w postaci licznych odlupków, wiórów i półfabrykatów doskonale widoczne są do dziś. Intensywne osadnictwo na Ziemi Zambrowskiej trwało także w późniejszych okresach historycznych. Szczególnie licznie reprezentowane są stanowiska związane z kulturą lużycką. Prowadzone w 2003r. badania archeologiczne w miejscowości Gardlin pozwoliły udokumentować rozległą, intensywnie zasiedloną osadę równą wiekiem Biskupinowi. Prawdziwą jednak sensacją zakończyły się wykopaliska w Rykaczach. Prace ratownicze związane z budową gazociągu jamalskiego pozwoliły odsłonić zagrodę z okresu rzymskiego. Do interesujących odkryć należy cmentarzysko kultury grobów kłozowych sprzed 2500 lat zlokalizowane w Zambrowie. Odkryto tam kilka grobów ciepłopalnych.

W wiekach VII-VIII na naszych terenach pojawili się pierwsi Słowianie. Ślady ich bytności odnalezione zostały w wielu miejscach, między innymi w Porytem Jabloni. Materiałom ich świadectwem są także kurhany zlokalizowane w Skarżynie i Śledziach. Największy jednak rozkwit tego pierwotnego, mazowieckiego osadnictwa na terenach dzisiejszego Powiatu Zambrowskiego przypada na wieki XI-XIII. Z tego okresu pochodzi potężne, malowniczo położone grodzisko w Porytem Jabloni strzegące niegdyś pobliskiej przeprawy i szlaku wodącego wzdłuż południowego brzegu



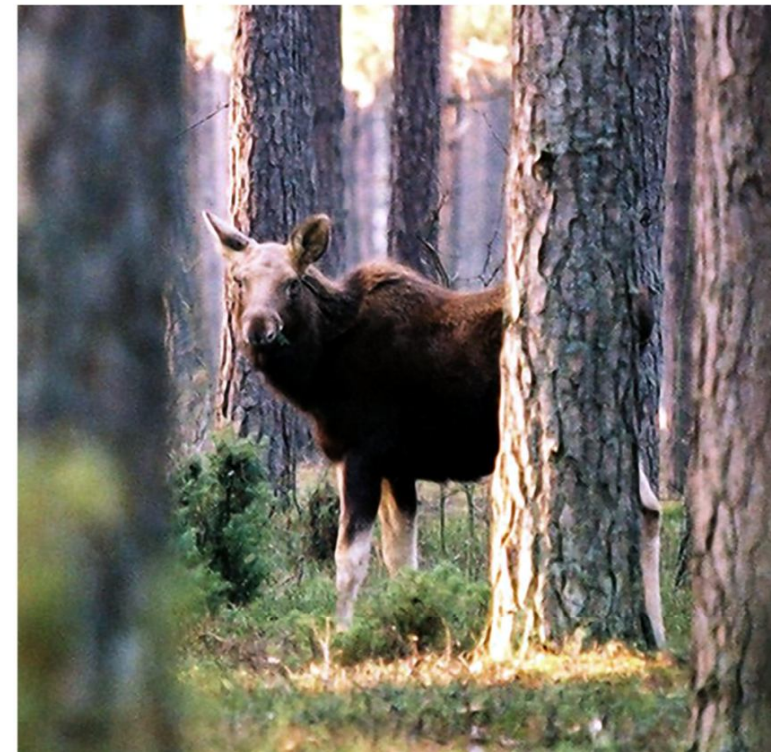
Powierzchnia: 733 km²
 Liczba mieszkańców: 44 681
 Powierzchnia lasów: 19 514,5 ha
 Liczba wsi, osad, kolonii: 162
 Liczba gmin: 5



Starosta:
Stanisław Rykaczewski



Przewodniczący Rady Powiatu:
Józef Dąbrowski





Narwi. Było też ono istotnym elementem uzupełniającym system obronny złożony z grodów w Wiźnie, Święcku i grodu Międzyłuk we Wnorach Wypychach. Najwcześniejsze - bo już w XIII wieku wzmiankowane w materiałach źródłowych są miejscowości: Brajczewo, Przeździecko, Szumowo i Bacze. Niewątpliwie w tym okresie funkcjonowała również osada w Zambrowie. Kres temu dobrze rozwiniętemu i zorganizowanemu osadnictwu położyły jednak najazdy wojowniczych sąsiadów - Prusów, Jaćwingów, a zwłaszcza Litwów.

W XV wieku dzięki staraniom książąt mazowieckich, a zwłaszcza księcia Janusza I, nastąpiła intensywna kolonizacja naszych terenów - Takim też właśnie XV-wiecznym rodowodem szczytów się może zdecydowana większość miejscowości położonych w obrębie dzisiejszego powiatu. W tym też okresie ostatecznie ukształtował się Powiat Zambrowski jako jednostka administracyjna. Jego obszar wynosił 834 km². Specyfiką powiatu był niezwykle wysoki wskaźnik zasiedlenia przez szlachtę zaściankową, ubogą ale męzną i wojowniczą. W XVI wieku na 158 wsi aż 28 zamieszkiwała drobna szlachta. W średniowieczu obszar powiatu pokryły by olbrzymimi kompleksami leśnymi stąd też rozmiłowani w łowach mazowieccy Piastowie szczególnie upodobali sobie polowania w nieprzebranych ostępach i macetnikach Puszczy Łętowo i Czerwonego Boru. Podobnie

czynili też później władcy Rzeczypospolitej, o czym w swoich pamiętnikach wspomina kanclerz Albrycht Stanisław Radziwiłł.

W okresie "potopu" szwedzkiego powiat zambrowski stał się terenem stacjonowania i przemarszów licznych wojsk. Równie intensywne działania wojenne na ziemiach powiatu miały miejsce podczas powstań narodowych. Patriotyczne nastawienie ludności i duży kompleks leśny Czerwonego Boru stwarzały korzystną bazę działalności oddziałów partyzanckich, których liczebność osiągała niekiedy nawet 2 000 ludzi. W okresie międzywojennym faktem o najdonioślejszym znaczeniu dla naszych terenów było umieszczenie w Zambrowie Szkoły Podchorążych Rezerwy Piechoty, Szkoły Podchorążych Rezerwy Artylerii oraz 71 Pułku Piechoty. Obecność wojska w istotny sposób zaktywizowała gospodarstwo miejscową ludność. Nie bez znaczenia był też związany z tym wzrost prestiżu regionu.

We wrześniu 1939 r. w rejonie Zambrowa doszło do walk oddziałów Samodzielnej Grupy Operacyjnej "Narew". Okres okupacji sowieckiej i niemieckiej to czas intensywnej rozbudowy i działalności struktur Podziemnego Państwa na ziemiach dzisiejszego powiatu. Oprócz licznych, dobrze uzbrojonych oddziałów lokalnych, często przebywały na naszych terenach formacje dowodzone przez legendarnych

już partyzantów: Huzara, Wiarusa i innych. Okres powojenny to czas mozolnego usuwania zniszczeń, odbudowy miasta i okolicznych wsi, które uległy wojennej pożodrze.

W 1955 r., po 160 latach niebytu ponownie utworzono powiat zambrowski. Obejmował on obszar około 904 km² i zamykał się w granicach zbliżonych do historycznej ziemi zambrowskiej. W tym okresie był on najgęściej zaludnionym powiatem na ziemi łomżyńskiej. Podstawowym zajęciem większości mieszkańców było rolnictwo. Jednakże znaczącą wizytówką powiatu stał się duży zakład włókienniczy zlokalizowany w Zambrowie oraz jeden z najważniejszych w kraju poligonów wojskowych znajdujący się na terenie Czerwonego Boru. Taki stan rzeczy trwał do kolejnej reformy administracyjnej w 1975 r., kiedy to powiat zambrowski, podobnie jak wszystkie inne powiaty w Polsce został zlikwidowany. W ówczesnym czasie obszar byłego powiatu liczył 11 gmin: miasto Zambrow oraz gminy wiejskie: Zambrow, Szumowo, Rutki, Kolaki Kościelne, Andrzejewo, Szulborze Wielkie, Zawady, Zareby Kościelne, Nur, a także Boguty Pianki. Nowy podział administracyjny państwa przeprowadzony w 1998 r. pozwolił ponownie odtworzyć powiat zambrowski, jednak w znacznie okrojonych granicach. W jego skład wchodzi cztery gminy wiejskie: Szumowo, Kolaki Kościelne, Rutki-Kossaki, Zambrow oraz miasto Zambrow.

Bogata historia i lata świetności tych ziem znajdują odzwierciedlenie w różnorodności obiektów zabytkowych, szczególnie w budownictwie sakralnym. W malowniczych zakątkach tego obszaru można znaleźć wiele interesujących zabytków

Powiat Zambrowski jest obszarem typowo rolniczym o dość zróżnicowanych warunkach glebowych. W produkcji rolniczej zdecydowaną rolę odgrywa produkcja zwierzęca, głównie hodowla bydła i trzody chlewnej, dla której produkcja roślinna jest tylko bazą paszową. Powiat Zambrowski, jak również całe województwo podlaskie, jest produkującym regionem w hodowli krów mlecznych i produkcji mleka. Wiele gospodarstw produkuje mleko o najwyższych parametrach jakościowych pozwalających na jego wszechstronne wykorzystanie. Wyroby Okręgowej Spółdzielni Mleczarskiej w Zambrowie, są znane i poszukiwane przez konsumentów w całym kraju. Warunki środowiskowe, światła rolnicy, nowoczesne technologie, przychylność władz lokalnych, stwarzają możliwości inwestowania i ciągłego rozwoju przetwórstwa rolno-spożywczego oraz firm obsługujących rolnictwo. Rozwój przemysłu rolno-spożywczego staje się okazją do tworzenia nowych towarzyszących mu branż. Obszar powiatu posiada naturalne warunki do wytwarzania zdrowej żywności dzięki zachowanemu tu nieskażonemu środowisku. Rolnicy z po-





6



wiatu zambrowskiego zdobywają liczne nagrody na wystawach zwierząt hodowlanych oraz za wyroby z ekologicznych gospodarstw. Aktywnie jest prowadzona kampania promocyjna lokalnych produktów regionalnych wywodzących się z terenów powiatu, co jest doceniane przez liczne rzesze ludzi prowadzących zdrowy tryb życia.

Dodatkowym atutem są wspaniałe walory przyrodnicze, przy bogatych zasobach etnograficznych oraz nadal żywych tradycjach i zwyczajach. Planujemy pozyskanie środków pochodzących z Unii Europejskiej, które to umożliwią dalszy rozwój infrastruktury powiatu, a także rozbudowę potencjału przetwórstwa spożywczego.

Cały powiat położony jest w obszarze funkcjonalnym Zielonych Pluc Polski, obejmującym najczystsze ekologicznie i posiadające największe walory przyrodnicze tereny północno-wschodniej Polski. Dużą uwagę władze powiatu i gmin przywiązują do ochrony i zachowania walorów środowiska przyrodniczego, realizując zasadę zrównoważonego rozwoju gospodarczego. Tereny powiatu objęto różnymi formami ochrony przyrody m.in. rezerwaty przyrody, użytki ekologiczne oraz liczne pomniki przyrody. Powierzchnie chronionego krajobrazu dają gwarancję zachowania piękna naturalnego środowiska oraz rozwój agroturystyki. Wśród rezerwatów przyrody zachowanych w stanie naturalnym lub o mało zmie-



nionym ekosystemie warto wymienić: Rezerwat „Grabówka”, Rezerwat „Dębowe Góry”, Bagno „Wizna I” i Bagno „Wizna II”. Powierzchnie chronionego krajobrazu dają gwarancję zachowania piękna naturalnego środowiska oraz sprzyjają rozwojowi agroturystyki.

Powiat Zambrowski to wielkie obszary leśne, nadrzeczne łąki i pastwiska a równocześnie urodzajne pola uprawne, sprzyjające występowaniu wielu gatunków zwierząt łownych. Oprócz zwierzyny drobnej jak zając i lis, licznie spotykany jest dzik, jeleni, sarna,łoś oraz wiele gatunków ptactwa łownego. Ciągły wzrost populacji tych gatunków jest efektem racjonalnej gospodarki hodowlanej, prowadzonej przez kółka łowieckie dzierżawiące obwoody na terenie naszego powiatu. Doskonale zagospodarowanie obwodów, obcowanie z naturą, a także szansa zdobycia cennych trofeów, przyciąga wielu myśliwych z innych państw. Na terenie Powiatu Zambrowskiego gospodaruje 7 kół łowieckich, między innymi z Warszawy i Białegostoku. Myśliwi uczęszczają również w akcjach sadzenia lasu, spotkaniach z młodzieżą szkolną i rolnikami, propagując idee wspólnej dbałości i odpowiedzialności za stan przyrody i środowiska naturalnego.

Upowszechnianiem kultury powiecie zambrowskim zajmuje się Miejski Ośrodek Kultury i Regionalna Izba Historyczna w Zambrowie. Powyższe instytucje mają duży



wplyw na życie kulturalne mieszkańców powiatu poprzez bogatą propozycję wielu form spędzania czasu wolnego do których w szczególności należą: zajęcia teatralne, muzyczne, plastyczne, taneczne czy modelarskie adresowane do dzieci i młodzieży.

Do tradycji weszły organizowane takie imprezy kulturalne jak: Powiatowy Przegląd Teatrów Obrzędowych, Powiatowy Przegląd Dorobku Muzycznego, Spotkanie z Kulturą - Zambrowskie Żubry, Dni Zambrowa, Zambrowska Parada Orkiestr Dętych, Zambrowska Jesień Kulturalna oraz inne.

Zespół Szkół Ogólnokształcących w Zambrowie doczekał się budowy nowoczesnej hali sportowej oraz boiska z sztuczną nawierzchnią. Prowadzone są zajęcia pozalekcyjne, również te przygotowujące do egzaminu maturalnego. Uczniowie z powiatu zambrowskiego pod względem zdawalności oraz wyników egzaminu dojrzałości i egzaminu gimnazjalnego przodują na terenie byłego województwa łomżyńskiego. Władze powiatu doceniły zdolną młodzież wręczając Złote Laury Powiatu oraz dyplomy uznania dla nauczycieli którzy opiekują się finalistami i laureatami olimpiad oraz konkursów przedmiotowych.

Zorganizowane po raz pierwszy: Parafada Zambrowska, Koncert Muzyki Patriotycznej cieszyły się szerokim uznaniem społeczności powiatu.



7

Dogodne położenie komunikacyjne, a także możliwości przekazania inwestorom zasobów gruntów przeznaczonych pod skoncentrowaną działalność usługowo-produkcyjną i handlową, wolne zasoby wykwalifikowanej siły roboczej stanowią dodatkowy atut.

Specyficzna lokalizacja Powiatu Zambrowskiego powoduje, że osią komunikacyjną całego terytorium powiatu jest droga nr 8 wchodząca w ciąg I Transeuropejskiego Korytarza Transportowego - Via Baltica. Droga krajowa nr 8 Warszawa-Białystok przecina powiat zambrowski na dwie części. W programie rozwoju sieci drogowej przewidziana jest ona do dalszej modernizacji i podniesienia jej rangi do drogi ekspresowej. Oznacza to, iż wszelkie inwestycje obejmujące tę trasę będą miały charakter priorytetowy ze względu na jej znaczenie w całej sieci transportu europejskiego. Przystąpienie do realizacji tego zadania daje szansę powstania nowych miejsc pracy oraz stwarza możliwości na rozwój wszystkich gmin. Powiat Zambrowski jest bardzo korzystnie usytuowany względem dróg krajowych i łącznie z obszarem miasta stanowi kierunkowo ważny węzeł drogowy regionu. Uzyskując bezpośrednie, wygodne połączenie drogowe z krajami nadbałtyckimi staniemy się obszarem o bardzo dobrej dostępności komunikacyjnej. Realizacja koncepcji budowy zambrowskiego węzła komunikacyjnego stwarza szansę kompleksowego rozwiązania układu komunikacyjnego w ob-

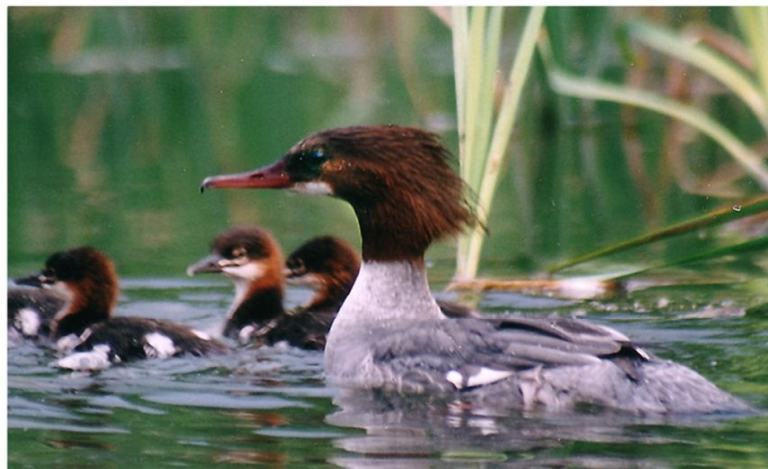


szarże zambrowskim. Dobrą płaszczyzną współpracy samorządowej jest Zambrowski Związek Gmin, w ramach którego realizowanych jest wiele przedsięwzięć wspólnych dla wszystkich samorządów.

Powiat zambrowski należy do terenów o niewielkim stopniu uprzemysłowienia. Przemysł skupia się głównie w mieście Zambrów, gdzie dominuje branża spożywcza, elektrotechniczna, drzewna i materiałów budowlanych. Najbardziej znaczące zakłady prowadzą kompleksowe prace modernizacyjno - dostosowawcze, zmierzające do uzyskania parametrów i warunków umożliwiających funkcjonowanie w przyszłości.

Przez teren Powiatu Zambrowskiego przebiega gazociąg tranzytowy Jamał – Europa Zachodnia wraz z tłocznia zlokalizowaną w okolicach Zambrowa. Ponadto na obszarze powiatu występują znaczne pokłady dobrej jakości kruszywa budowlanego, dostarczanego między innymi na place budów aglomeracji warszawskiej.

Władze Powiatu Zambrowskiego są otwarte na szeroką współpracę z inwestorami, którzy wykażą chęć podjęcia działalności w naszym regionie. Jesteśmy gotowi do nawiązania kontaktów i wymiany doświadczeń z partnerami zarówno w kraju jak i zagranicą. Zachęcamy Państwa do kontaktu z urzekającą przyrodą i pięknymi krajobrazami Ziemi Zambrowskiej.





Gmina Kołaki Kościelne

Powierzchnia: 73 km²
Liczba, mieszkańców: 2 550
Powierzchnia lasów: 1 936 ha
Liczba wsi, osad, kolonii: 24

Gmina Kołaki Kościelne jest gminą wiejską. Obszar gminy leży w dorzeczu rzeki Narwi i odwadniany jest przez rzekę Dąb stanowiącą dopływ rzeki Jabłonki oraz Kolomyje – dopływ rzeki Gać. W obszarze gminy znajduje się 24 miejscowości, które stanowią (poza miejscowością gminną) wsie małe o średniej liczbie mieszkańców około 100 osób. Obszar gminy jest w przeważającej części użytkowany rolniczo.

Cechą charakterystyczną dla tych ziem było osadnictwo drobnoszlacheckie. Brak jest na tym terenie zachowanych dworów bogatszego ziemiaństwa lecz zachowana jest pamięć i tradycja szlachecka wśród ludności wywodzącej się z tzw. drobnej szlachty lub też szlachty zaściankowej. Zarówno ta tradycja jak też zwyczaje rodzinne, doroczne i związane z życiem religijnym mogą być podstawą do stworzenia interesującego programu kulturalnego na rzecz mieszkańców gminy, regionu jak też potencjalnych turystów interesujących się wielokulturowością Polski północno – wschodniej, szczególnie powiatu zambrowskiego, a w tym Gminy Kołaki Kościelne.

Osadnictwo Kolak Kościelnych ma początek w XV wieku. Dawne wsie Kolaki Stare i Nowe (obecnie Kościelne), Czachy Kolaki i Gunie–Ostrów powstały z nadania w ok. 1416 roku 30 włók ziemi Wojciechowi herbu Kościesza z Kolak. Osiedla wiejskie pochodzą w znacznej części z kolonizacji wspomnianej wcześniej drobnej szlachty zagrodowej. Wiele wsi ma dwuczłonowe nazwy, związane z podziałami rodzinnymi ziem przynależnych poszczególnym rodom i two-

zeniem przysiółków. Duże znaczenie dla rozwoju osadniczego wschodniego Mazowsza miała rzeka Narew, nad którą ulokowany był gród Łomża, skąd rozchodziły się ważne drogi handlowe do Prus, Grodna, Wilna, Ostrołki, Pułtaska i Czerska. Miejscowości w gminie oddzielone były od traktów kompleksami lasów. Istotne znaczenie dla gminy miał historyczny trakt z Czerska i Warszawy przez Tykocin na Litwę, w pobliżu którego znajdowały się Kołaki. Gmina Kołaki Kościelne znajduje się na obszarze, który szczególnie odczuł skutki toczących się na jego terenie wojen. Z zabytków, które przetrzymały kolejne zawieruchy wojenne, w obrębie gminy brak jest znaczących, zabytkowych zespołów przestrzennych. Cechy historycznych nawarstwień posiadają układy przestrzenne poszczególnych miejscowości, zwłaszcza tych, których rozwój i przekształcenia przestrzenne postępowywały w sposób ewolucyjny. Relikty historycznego rozplanowania posiadają zwłaszcza: Gunie – Ostrów, Czachy - Kolaki oraz Gosie Małe.

Obiekty zabytkowe Gminy Kołaki Kościelne wpisane do rejestru zabytków:

- Zespół Kościoła Parafialnego pw. Wniebowzięcia NMP w Kolakach Kościelnych, 2 pol. XIX
- Cmentarz rzymskokatolicki 1909-11 (część przy kaplicy) w Kolakach Kościelnych
- Cmentarz żydowski z II wojny światowej, 1941 w Gosiach Dużych

Na terenie gminy występują również stanowiska archeologiczne. Reprezentują one szeroki przekrój chronologiczny: od epoki kamienia po okres nowożytny. Koncentrują się one w obrębie miejscowości: Podlatki Duże, Podlatki Małe, Cwikły – Krajewo oraz Cwikły – Rupie





12



Pod względem lesistości Gmina Kolaki Kościelne należy do obszarów słabo zalesionych. Lasy stanowią tylko 25,6 % powierzchni gminy. Największy zalesiony obszar znajduje się w jej północnej części, usytuowany pomiędzy drogami: powiatową Kolaki Kościelne – Czarnowo – Undy i drogą krajową S – 8. Teren ten nosi nazwę „Łętowina” i charakteryzuje się występowaniem wysokopiennej roślinności iglastej i liściastej. Dominującymi gatunkami są sosna oraz olcha. Niewielkie skupiska lasów mieszanych występują również przy granicy gminy z Gminą Zambrow, powyżej wsi Szczodrzyca oraz po obydwu stronach drogi gminnej łączącej wieś Wróble - Arciszewo i Czarnowo – Dąb, gdzie rośnie las liściasty. Ponadto niewielkie zadrzewienia występują dość licznie wzdłuż pozostałych dróg gminnych i dojazdowych do pól. Lasy pełnią przede wszystkim funkcję glebochronną, a dodatkowo stanowią ostoję dla drobnej zwierzyny i ptactwa oraz wzbogacają walory środowiska przyrodniczego i krajobrazu gminy.

W dolinach rzecznych oraz w sąsiedztwie innych cieków wodnych występuje roślinność łąkowa i bagienna. Podmokłe łąki występują w sąsiedztwie drogi łączącej wieś Kolaki Kościelne z wsią Łętowo – Dąb oraz wzdłuż rzeki Dąb.

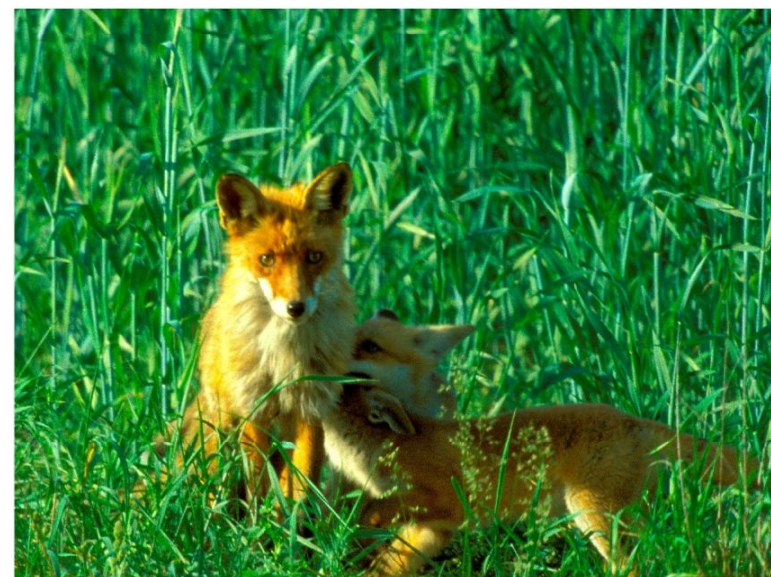
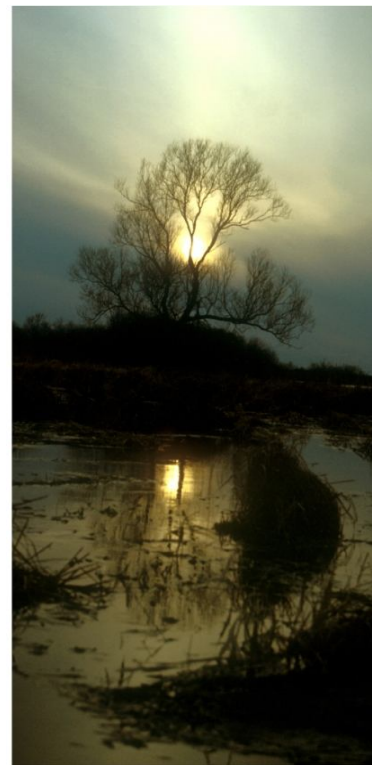
Sieć dróg powiatowych na terenie gminy Kolaki Kościelne spełnia bardzo ważne role regionalne i subregionalne wzmocnione faktem braku dróg wojewódzkich. Podział obszaru gminy przebiegiem drogi krajowej i linii kolejowej powoduje izolację przestrzenną części sołectw od

miejsowości gminnej. Trzy z miejscowości: Gosie Duże, Cholewy – Kolomyja i Wiśniówek – Wertyce oddzielone są od miejscowości gminnej drogą krajową i linią kolejową.

Gmina nie posiada chronionych obiektów przyrodniczych. Mimo to na jej terenie występują użytki ekologiczne stanowiące ważny i nierozłączny element krajobrazu przyrodniczego obszaru gminy. Ponadto gmina leży w bardzo bliskiej odległości od Łomżyńskiego Parku Krajobrazowego Doliny Narwi należącej do Obszaru Specjalnej Ochrony Dolina Dolnej Narwi. Również dolina rzeki Dąb stanowi nie tylko element lokalnego ekosystemu przyrodniczego, ale również należy do zlewni rzeki Narew, która przepływa przez teren Łomżyńskiego Parku Krajobrazowego Doliny Narwi. Wymusza to działania mające na celu szczególne dbanie o stan środowiska naturalnego.

Siedziba gminy znajduje się w miejscowości Kolaki Kościelne. Tu też zlokalizowane są też wszystkie instytucje świadczące usługi z zakresu usług podstawowych w zakresie szkolnictwa podstawowego, ochrony zdrowia, kultury, sportu, administracji, obsługi finansowej, ubezpieczeń i innych, z których korzystają wszyscy mieszkańcy gminy.

Upowszechnianiem kultury na terenie gminy zajmują się: Biblioteka Publiczna w Kolakach Kościelnych i świetlice wiejskie. We wsiach Podatki Duże, Krusze – Łubnice, Wróble Arciszewo funkcjonują świetlice wiejskie utrzymywane z budżetu gminy.



13



Gmina Rutki

Powierzchnia: 200 km²
Liczba mieszkańców: 6 344
Powierzchnia lasów: 3 579 ha
Liczba wsi, osad, kolonii: 46

Położona w zachodniej części województwa podlaskiego, we wschodniej części powiatu zambrowskiego, przy granicy z powiatem wysokomazowieckim, białostockim i łomżyńskim, w dorzeczu Narwi, granicząc miejscami bezpośrednio z korytem rzeki, na skraju Biebrzańskiego Parku Narodowego oraz Parku Krajobrazowego Doliny Narwi. Sąsiaduje od zachodu z gm. Zambrow, od północy z gm. Wizna, od wschodu z gm. Zawady i Kobylin Borzymy, od południa z gm. Kulesze Kościelne i Kolaki Kościelne.

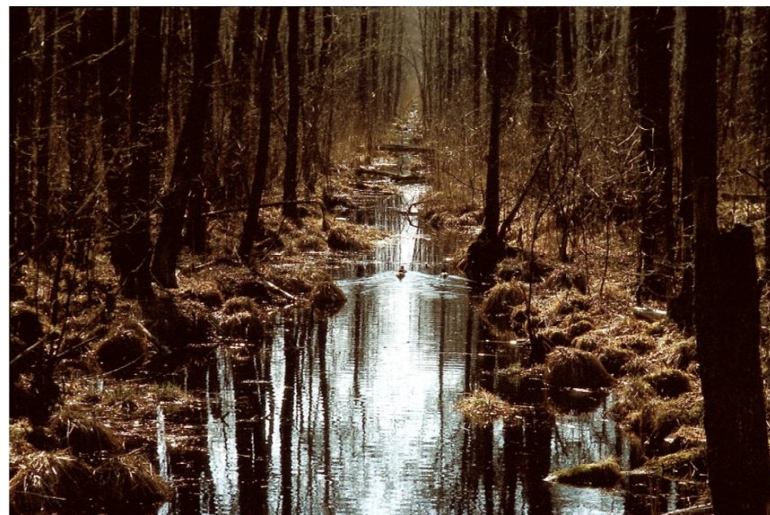
W skład gminy wchodzi 41 sołectw. Główne kierunki produkcji roślinnej to łąkarstwo, produkcja zbóż paszowych i ziemniaki. Główne kierunki produkcji zwierzęcej to produkcja bydła mlecznego i trzody chlewnej. Największa liczba ludności skupia się w miejscowości gminnej oraz w Grądach Woniecko.

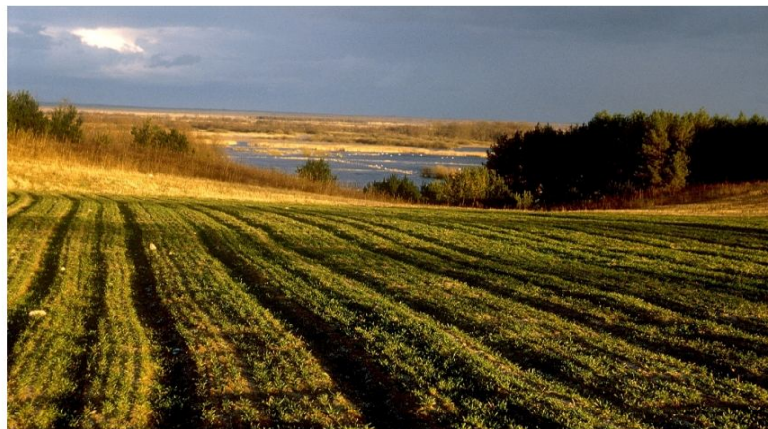
Rutki-Kossaki pierwotnie nosiły nazwę Kurowstok, a obecna pochodzi od założycieli osady Świętosława i Bronisza z Rutkowa, którzy otrzymali 20 włók ziemi nad rzeką Kurowstokiem od Janusza I w 1418 roku. Dawniej przez Rutki przebiegał ważny trakt handlowy łączący je z Osowcem. Do XVI w. w Rutkach mieszkali Rutkowscy, drobna szlachta. Potem Rutki zostały wykupione przez Mężczyńskich. Następnymi właścicielami Rutek stali się Opacy. Stanisław Opacki 1760r. uzyskał od dla Rutek od Augusta III-go prawa miejskie magdeburskie. Wówczas to Rutki otrzymały miejski układ urbanistyczny z dużym rynkiem i sześcioma wybiegającymi z niego ulicami. Śladem założenia miejskiego jest prostokątny rynek, przez którego północną pierzeję przechodzi trakt z Łomży do Tykocina. W pierzei wschodniej usytuowany jest kościół p.w. NMP z XVI w, pierwotnie gotycki, przekształcony w XVIII i XIX wieku. W ołtarzu głównym znajduje się obraz Matki Bożej z Dzieciątkiem z XVII wieku. Przystrojenie wizerunku świadczy o dawnym kulce obrazu. Na cmentarzu znajduje się pomnik poświęcony Powstańcom Styczniowym i żołnierzom Armii Krajowej. W Rutkach zachowało się jeszcze kilkanaście domów drewnianych i murowanych z przełomu XIX i XX wieku. Na północ od miejscowości znajduje się kopalnia piasków i żwirów eksploatująca okoliczne wzgórza. Drugą ciekawą osadą są Grądy Woniecko, powstała w latach 60-tych w ramach Kombinatu Rolnego. Wybudowane zostały tu bloki dla ponad tysiąca pracowników i ich rodzin, warsztaty remontowe, suszarnia siana, tuczarnia. Wraz z upadkiem kombinatu, prawie wszyscy mieszkańcy stracili pracę i żyją dzisiaj w ciężkich warunkach. W ostatnich latach rozpoczęto tu budowę kościoła oraz zlokalizowano zakład karny. Teren Bagna Wizna został zmeliorowany w latach 60-tych. W 1967 roku utworzono tu dwa rezerwy przyrody: Wizna I o powierzchni 30 ha i Wizna II o powierzchni 76 ha. Powołanie rezerwatów miało na celu ochronę torfowisk niskich ze stanowiskami rzadkich gatunków flory. Jednak po zmeliorowaniu torfowisk wokół rezerwatów, roślinność torfowiskowa zanikła, a rezerwaty zarosły brzozą i olszą. Mimo iż straciły one cel dla którego zostały powołane, pozostawiono tu formę ochrony, umożliwiającą obserwacje naukowe, jako przykład sukcesji roślinności spowodowanej odwodnieniem torfowiska. Ewenementem jest tu występowanie Jeziora Maliszewskiego, pochodzącego ze starszego, bo środkowopolskiego zlodowacenia. Wszystkie jeziora na terenie Polski z tego



okresu już dawno zarosły i przestały istnieć, podobny los czeka niebawem i to jezioro. Zajmuje dzisiaj powierzchnię około 85 ha i charakteryzuje się miąższością kilkunastu metrów osadów jeziornych, co wynika z jego wieku. Na ich podstawie można prześledzić zmiany klimatyczne i określić wiek jeziora. W połowie lat 80-tych autor dokumentacji uczestniczył w odwiertach osadów wykonywanych przez pracowników Wydziału Geografii i Studiów Regionalnych Uniwersytetu Warszawskiego. Bogactwem Gminy jest czyste nieskażone powietrze. Gmina leży na skraju Biebrzańskiego Parku Narodowego oraz Parku Krajobrazowego Doliny Narwi, na terenie pagórkowatym, przyległym do Narwi - część otuliny Łomżyńskiego Parku Krajobrazowego znajduje się na terenach gminy Rutki. Na bagiennych rozlewiskach tej rzeki żyje dużo unikalnych gatunków ptactwa, np. batalion, czarny bocian. W gminie Rutki znajduje się szlak rowerowy, który prowadzi przez Bagno Wizna, drogami asfaltowymi, wychodzącymi z miejscowości Rutki-Kossaki w kierunku północnym i w Laskowcu łączy się z Podlaskim Szlakiem Bocianim i szlakiem im. Ł. Górnickiego a w Sulinie Strumiliwo ze szlakiem pieszym, umożliwiając dalszą wycieczkę lub nocleg w tych miejscowościach. Cel szlaku to połączenie szosy międzynarodowej z Biebrzańskim Parkiem Narodowym oraz zwiedzenie walorów krajoznawczych Rutek-Kossaków.

Władze gminy prowadzą szereg inwestycji zmierzających do poprawy życia mieszkańców i ochrony środowiska naturalnego.





Gmina Szumowo

Powierzchnia: 141 km²
Liczba wsi, osad, kolonii: 20
Powierzchnia lasów: 3429 ha
Liczba mieszkańców: 5276

Obszar Gminy Szumowo jest naznaczony toczącymi się tu walkami podczas powstania listopadowego, styczniowego oraz drugiej wojny światowej. Na cmentarzu w Szumowie znajduje się pomnik żołnierzy, którzy polegli w 1920 i 1939 roku – uroczyste odsłonięcie zrekonstruowanego pomnika nastąpiło w sierpniu 1998 roku. Przed plebanią w Szumowie umieszczono tablice upamiętniające śmierć księży zastrzelonych przez gestapo, a w okolicznym lesie znajduje się Miejsce Pamięci Narodowej – pomnik poświęcony pamięci zbiorowego mordu dokonanego przez hitlerowców na ludności żydowskiej. W Łętownicy wystawiono pomnik żołnierzom, którzy zginęli w 1939 roku (uroczyste odsłonięcie pomnika odbyło się w 2003 roku), a w Srebrnej tym, którzy polegli w walce o wyzwolenie społeczne i narodowe.

Gmina typowo rolnicza. W rodzinnych gospodarstwach rolnych dominuje uprawa zbóż oraz hodowla trzody chlewnej i bydła mleczno-opasowego. Funkcję uzupełniającą stanowią usługi i leśnictwo wykorzystujące zasoby kompleksu leśnego Czerwony Bór. W gminie nie ma dużych zakładów przemysłowych, jednak ostatnio, dzięki rozbudowie bazy przemysłu drzewnego i mineralnego, zwiększa się rola przemysłu w gminnej gospodarce. Pracują tu trzy tartaki, duży zakład wyrobu trumien, a na bazie udokumentowanych złóż piaskowo-zwirowych obok wsi Radwany, Zaręby Jartuzy i Szumowo powstały dwie firmy wydobywcze i przetwórcze. W wyrobiskach poeksploatacyjnych istnieją zbiorniki wodne. Wokół nich można budować bazę turystyczno-wypoczynkową.

Investycjom zarówno w rolnictwie jak i w gospodarce sprzyja położenie gminy, przez którą przebiega droga krajowa

Nr 8 Warszawa – Białystok – granica Polski. Bardzo dobrze rozwinięta jest sieć telefoniczna. W ostatnich latach nastąpiła rozbudowa systemu wodociągów. W oparciu o magistralę gazowniczą Białystok – Warszawa planuje się gazyfikację terenu gminy. Sieć kanalizacyjna w gminie Szumowo nie istnieje. Ścieki wywożone są do oczyszczalni ścieków w Zambrowie, a odpady stałe na nowoczesne wysypisko na terenie gminy Zambrow.

Położenie i charakter gminy sprzyja dalszemu rozwojowi przemysłu rolno-spożywczego, drzewnego, mineralnego oraz inwestowaniu w bazę turystyczno-wypoczynkową. Gmina oferuje inwestorom do sprzedaży lub wydzierżawienia nieruchomości przeznaczone pod działalność administracyjno-handlowo-usługową w Szumowie oraz w innych miejscowościach.

Na terenie gminy znajduje się 6 szkół podstawowych i jedno gimnazjum. W ostatnim czasie zbudowano nowoczesną salę gimnastyczną w Szumowie, która służy całej społeczności gminy.

Malownicze obszary leśne i nieskażone przemysłem środowisko stwarzają znakomite warunki dla rozwoju turystyki i rekreacji. Z zabytków przeszłości warto zobaczyć:

- kościół klasycystyczny w Szumowie z 1867 roku, jednonawowy, orientowany, neobarokowy z boczną barokową wieżą i prostym, kwadratowym portykiem
- w miejscowości Paproć Duża wierną rekonstrukcją kościoła ewangelickiego, w którym ślubował Marszałek Piłsudski.
- drewniana synagoga, pochodząca z około 1933 r. Przeniesiona w 1946 r. ze Śniadowa. Jest dziełem Jana Wojsa, cieśli ze wsi Duchny Młode.





Gmina Zambrów

Powierzchnia: 298,98 km²
Liczba wsi, osad, kolonii: 72
Powierzchnia lasów: 10 568 ha
Liczba mieszkańców: 8 790

Gmina o typowo rolniczym charakterze. W rolnictwie zatrudnionych jest około 74% czynnych zawodowo mieszkańców.

Gmina Zambrów jest stosunkowo młodą jednostką administracyjną, utworzoną w 1991 roku po rozdzieleniu miasta i gminy Zambrów. W ciągu 12 lat samodzielnego funkcjonowania władze gminy próbowały przede wszystkim nadrobić zaniechania w rozwoju infrastruktury.

Gmina posiada dobrze rozwiniętą sieć dróg, a ich stan z roku na rok ulega znaczącej poprawie. W ostatnich latach budowa dróg, w tym zwłaszcza dróg o nawierzchni bitumicznej, była zadaniem priorytetowym dla władz gminy. Gmina buduje nawierzchnie nie tylko na drogach gminnych, ale też na drogach powiatowych.

W 1997 roku wybudowano kanalizację w miejscowości Nagórki Jabłoń. Dalo to początek procesowi rozwiązywania problemu ścieków na terenie gminnych wsi. Na potrzeby gminy opracowano program ekologiczny. Samorząd sfinansował wymianę instalacji centralnego ogrzewania z konwencjonalnej węglowej na proekologiczną olejową w 13 budynkach szkolnych. Wszystkie miejscowości posiadają oświetlenie uliczne. W 1999 r. na terenie gminy modelowo rozwiązano problem wywozu nieczystości stałych z gospodarstw. Gospodarstwa te zostały zaopatrzone w pojemniki do składowania odpadów, a ich właściciele podpisali stosowne umowy na wywóz tych odpadów z przedsiębiorstwem komunalnym.

Rolnictwo jest podstawą gospodarki. W hodowli zdecydowanie dominuje chów bydła mlecznego, choć wciąż dużą popularnością wśród hodowców cieszy się trzoda

chlewna. Zambrówscy rolnicy są głównymi dostawcami mleka Okręgowej Spółdzielni Mleczarskiej w Zambrówie.

Na terenie gminy działają 3 biblioteki publiczno - szkolne, w których szczególnie młodzież wypożycza książki, a dorośli korzystają z aktualnej prasy. Kulturalną wizytówkę gminy stanowi, działający od 1985 roku, zespół ludowy „Laskowianki”, który z powodzeniem kultywuje miejscowe tradycje. Zespół otrzymał szereg nagród i wyróżnień na przeglądach ogólnopolskich i wojewódzkich. Przy dużym wsparciu władz samorządowych działa, biorąc udział w rozgrywkach pikarskich klasy okręgowej, Gminny Klub Sportowy „Iskra” Poryte Jabłoń.

Do atrakcji turystycznych gminy Zambrów można zaliczyć:

- ścieżkę edukacyjną w rezerwacie „Grabówka”,
- grodzisko średniowieczne w Porytem Jabłoń,
- zabytkowy młyn w miejscowości Śledzie,
- drewniany kościół w Tabędzu,
- zabytkowy dworek w Wądołkach Borowych,
- rezerwat „Dębowe Góry” w lesie k. Gielczyna.

Gmina Zambrów oferuje inwestorom indywidualnym, a także osobom prawnym, sprzedaż atrakcyjnych działek budowlano - usługowych, położonych w bliskiej odległości od miasta Zambrów, szereg działek przeznaczonych pod budownictwo jednorodzinne, jaki do użytkowania rolniczego.

Rezerwat przyrody „Grabówka”

Rezerwat przyrody „Grabówka” położony jest w północno-zachodniej części Wysoczyzny Wysokomazowieckiej, w makroregionie Niziny Północno-Podlaskiej. Według danych „Lustracji Dóbr Królewskich Województwa Podlaskiego” z roku 1570 i 1576, lasy łomżyńskie, z wyjątkiem uroczyska

Tarnowo, stanowiły dobra królewskie. Lasy obecnego obrębów Zambrów, na terenie których leży rezerwat, wchodziły w skład Puszczy Czerwonej otaczającej wówczas Zambrów od południa, wschodu i zachodu.

12 listopada 1996 roku rozporządzeniem Ministra Ochrony Środowiska, Zasobów Naturalnych i Leśnictwa utworzono rezerwat przyrody pod nazwą „Grabówka”. Jest to obszar lasu w środkowej części uroczyska Grabówka-Wierzbowo, o powierzchni 60 ha, leżący ok. 4 km w kierunku wschodnim od miasta Zambrów na południe od drogi Zambrów-Wierzbowo.

Ścieżka Przyrodnicza przy rezerwacie „Grabówka”, na którą zapraszamy wszystkich amatorów aktywnego wypoczynku na łonie natury biegnie po zachodniej ścianie rezerwatu drogą oddzielającą obszar chroniony od pozostałego lasu.

Rezerwat „Dębowe Góry”

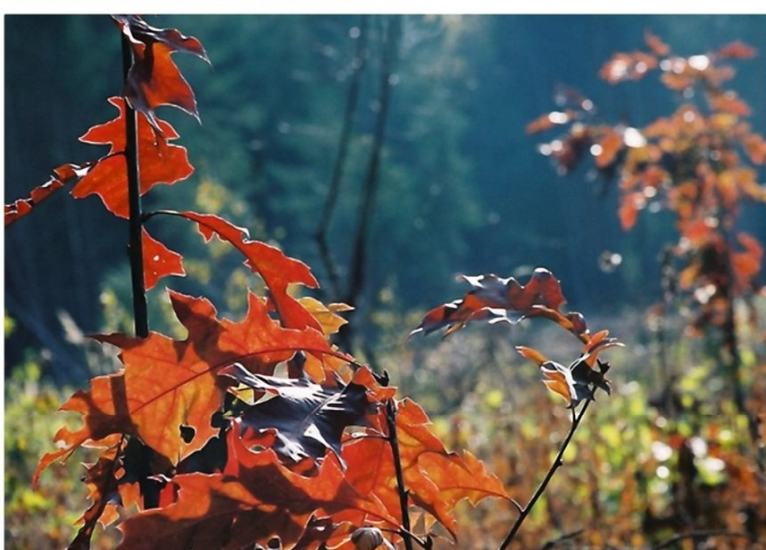
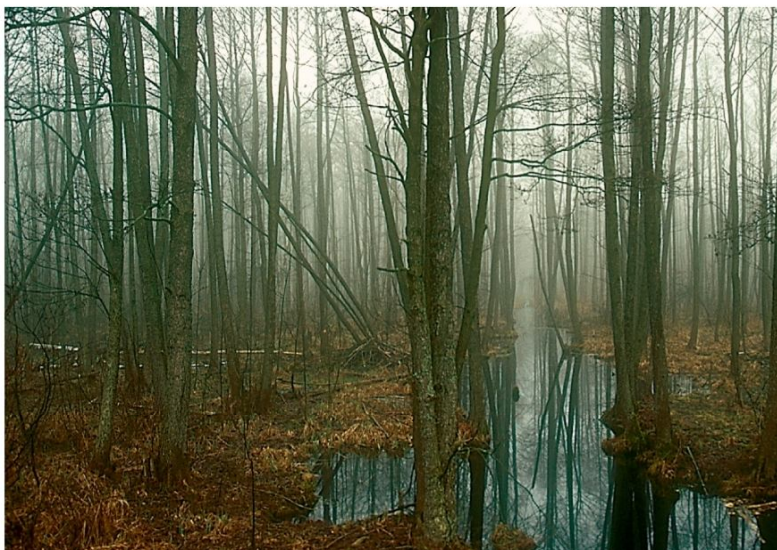
Rezerwat o powierzchni 99,56 ha, usytuowany na północnych obrzeżach Czerwonego Boru, którego celem jest ochrona rzadko występującego zespołu świetlistej dąbrowy.

Teren rezerwatu odznacza się bardzo urozmaiconą rzeźbą. Różnice wysokości wynoszą 35 m., od 140 m w części północnej do 175 m n.p.m. w części południowej. Prawie całą powierzchnię zajmuje drzewostan dębowy złożony z obu dębów: bezszypułkowego i szypułkowego, (szczególnie

cenny jest duży udział dębu bezszypułkowego). Drzewostan jest stosunkowo młody, około 45 letni, częściowo odrosły, a więc naturalnego pochodzenia, co zdecydowanie podnosi jego wartość przyrodniczą. Duże powierzchnie zajmują zbiorowiska świetlistej dąbrowy, w skład którego wchodzi liczne rzadkie gatunki roślin takie jak: gorysz silny, miodunka wąskolistna, pięciornik biały, dziurawiec skąpolistny, koniczyzna długokłosa, miodownik melisowaty, oman wierzbotliwy, a także podlegające ochronie gatunkowej: lilia złotogłów, śnieżnik leśny, napastrnica zwyczajna, orlik pospolity. Zespół świetlistej dąbrowy jest wykształcony bardzo typowo, natomiast bardzo rzadko występuje w innych rezerwach, zarówno w północno - wschodniej Polsce, jak i pozostałych rejonach kraju.

Dużą powierzchnię zajmuje bór mieszany sosnowo-dębowy, drzewostan dość młody złożony z sosny i dębu naturalnego pochodzenia. W warstwie krzewów występują: leszczyna, jarzębina i kruszyna, natomiast w runie leśnym gatunkiem dominującym jest borówka czarna.

Bogactwo florystyczne, obecność wielu rzadkich gatunków podlegających ochronie prawnej oraz występowanie dąbrowy rzadko spotykanej w szacie roślinnej Polski powoduje, że rezerwat ten, pomimo młodego drzewostanu przedstawia dużą wartość naukową i będzie odgrywać ważną rolę w ochronie rzadkich składników flory i fauny.





Miasto Zambrów

Powierzchnia: 19,1 km²

Liczba mieszkańców: 23 400

Zambrów jest położony nad rzeką Jabłonką, na pograniczu Mazowsza i Podlasia. Mieszkańcy miasta są głównie zatrudnieni w sferze produkcji niematerialnej i w przemyśle. Przedsięwzięcia o charakterze ekologicznym podniosły atrakcyjność miasta z punktu widzenia inwestorów.

Na terenie miasta funkcjonuje obecnie blisko 2300 podmiotów gospodarczych. Największym zakładem przemysłowym jest Zambrowskie Przedsiębiorstwo Bawelniane "Zamtex". Inne branże przemysłu to: przetwórstwo rolno-spożywcze (Zakład Produkcji Mleczarskiej Mlepol, Zakłady Mięsne Netter, Przetwórnia Owoców i Warzyw "Provitus"), mechanika precyzyjna, przemysł drzewny i budownictwo. Działalność dużych zakładów przemysłowych ma ogromne znaczenie społeczno-ekonomiczne dla miasta.

Z racji swego atrakcyjnego położenia, jak też rozbudowanej infrastruktury, Zambrów stanowi interesujące miejsce do inwestowania i rozwijania działalności gospodarczej. Miasto oferuje tereny przemysłowe, możliwe do zagospodarowania na bardzo dogodnych warunkach. Tereny te są położone przy głównych ulicach układu komunikacyjnego miasta.

Nazwa miasta pochodzi od staropolskiego rzeczownika "zabr" i oznacza "miejsce pobytu żubrów". Pierwsze wzmianki o Zambrowie, jako wsi książęcej, pochodzą z 1403 roku. Zambrów jako początkowo własność książąt mazowieckich prawa miejskie chełmińskie otrzymał około 1430 roku. Po przyłączeniu Mazowsza do Korony stał się miastem królewskim. W wyniku ukształtowania nowej struktury administracyjnej północno-wschodniego Mazowsza, został siedzibą władz powiatowych i był nią do 1795 roku. Rozkwit miasta nastąpił na przełomie XV i XVI wieku. Kiedy w 1538 roku król Zygmunt Stary potwierdził prawa miejskie, Zambrów stanął lokalne centrum handlu i rzemiosła.

Najazd szwedzki w XVII wieku i wojny na początku XVIII przyniosły znaczne zniszczenia. 2 marca 1656 r. w Zambrowie wydano manifest, w którym żołnierze dywizji Aleksandra Koniecpolskiego oświadczyli, że porzucili służbę u króla szwedzkiego Karola X Gustawa na wieść o oblężeniu Jasnej Góry i wracają na służbę Jana Kazimierza. W połowie XIX wieku, dzięki budowie przez Zambrów drogi Warszawa - Białystok, a następnie Łomża - Czyżew, nastąpiło ożywienie i rozwój miasta. Podczas powstania listopadowego i styczniowego w okolicy miały miejsce walki z wojskami rosyjskimi. W wyniku represji władz carskich w 1870 roku Zambrów utracił prawa miejskie. W latach 1885-1894 Rosjanie wybudowali na terenie miasta kompleks koszar, w których stacjonowały dwa pułki piechoty. W tym czasie powstało też kilka zakładów przemysłowych.

Podczas I wojny światowej na terenie północnego Mazowsza miały miejsce działania wojenne, które spowodowały spore zniszczenia. W 1917 roku w zambrowskich koszarach stacjonował 1 Pułk Piechoty Legionów, pod dowództwem płk. Edwarda Rydza Smigłego. Odzyskanie niepodległości przyniosło stabilizację i rozwój tak całego regionu, jak i Zambrowa. W 1919 roku Zambrów odzyskał prawa miejskie. W latach międzywojennych życie miasta nadal było związane z wojskiem - stacjonował tu 71 Pułk Piechoty i istniała znana szkoła podchorążych rezerwy.

W 1939 roku miasto było zamieszkiwane przez około



7500 osób, z czego mniej więcej połowę stanowiła ludność żydowska. W dniach 10-13 września 1939 roku w rejonie Zambrowa 18 Dywizja Piechoty, dowodzona przez płk. Stefana Koseckiego toczyła walki z XIX Korpusem Pancernym gen. Guderiana. Przytłaczająca przewaga wroga przyczyniła się do kapitulacji dywizji, wymordowano dwustu wziętych do niewoli polskich żołnierzy. 13 września Niemcy zgromadzili ok. 4 000 polskich żołnierzy, pilnowanych przez jednostki Wehrmachtu. W czterech rogach placu, oświetlanego w nocy przez reflektory, ustawiono karabiny maszynowe. Poza placem znajdowały się konie z rozbitych polskich oddziałów. W nocy z 13 na 14 września Niemcy zakomunikowali polskim jeńcom iż każdy kto w nocy wstanie ze swego miejsca, zostanie natychmiast zastrzelony. Nieoczekiwanie w godzinach nocnych na plac wpadły przestraszone konie, w reakcji na to polscy żołnierze podrywali się z miejsc aby uniknąć stratomania i śmierci. Załoga niemiecka natychmiast otworzyła ogień, ostrzał trwał ok. 10 minut. Rano 14 września okazało się iż zginęło w ten sposób 200 żołnierzy polskich, a dalszych 100 zostało rannych. Świadkowie, ocaleli z masakry, twierdzili iż konie zostały celowo przestraszone m.in. oślepiającym światłem z reflektorów i wpadły na plac w panice, a cały mord został w ten sposób celowo zaplanowany i zorganizowany przez Niemców.

Na mocy traktatu Ribbentrop-Mołotow Zambrow znalazł się pod okupacją radziecką, we włączonym do Białorusi obwodzie białostockim. Nastąpiły masowe deportacje Polaków w głąb Rosji. W latach 1941-1944 Zambrow był pod okupacją niemiecką. Na terenie miasta istniało getto dla Żydów oraz obozy dla jeńców wojennych i robotników przymusowych. Po likwidacji getta w styczniu 1943 r. roku jego mieszkańcy zostali wysłani do obozu zagłady w Treblince. Zambrow został wyzwolony przez oddziały radzieckie II Frontu Białoruskiego.

W 1946 roku Zambrow liczył 4130 mieszkańców, a zniszczenia wojenne szacowano na około 43%. Szybko zaczęto

odbudowę miasta. W 1954 roku uruchomiono zakłady przemysłu bawelnianego, zatrudniające przeszło 3000 osób. Była to jedna z większych inwestycji na terenie słabo uprzemysłowionej Białostocczyzny.

W 1955 roku Zambrow ponownie został siedzibą powiatu i był nim do 1975 r. W tym okresie nastąpił szybki rozwój miasta. Powstało wiele zakładów przemysłowych, rozwinęło się przetwórstwo rolno-spożywcze i baza usługowa. Rok 1991 przyniósł podział miasta i gminy na dwie odrębne jednostki administracyjne: miasto Zambrow i gminę Zambrow. Miasto spełnia rolę centrum administracyjnego, handlowego, gospodarczego i usługowego dla okolicznych gmin. Od 1 stycznia 1999 roku Zambrow po raz kolejny stał się siedzibą powiatu.

Na terenie miasta znajdują się następujące zabytki:

- Kościół pod wezwaniem Trójcy Świętej zbudowany w latach 1874-79 według projektu warszawskiego architekta Bolesława Mukłanowicza. Zbudowany w stylu neoromańskim na planie krzyża łacińskiego, trójnawowy, bazylikowy z transeptem, dwunawową fasadą i jednoprzęsłowym prezbiterium, zamkniętym pięcioboczną absydą,
- Kapliczka, zbudowana w połowie XIX wieku,
- Cmentarz, założony w 1795 roku,
- Kaplica cmentarna, wzniesiona w 1795 roku,
- Kaplica grobowa Wołczyńskich, właścicieli Porytego Jabłoni z około 1870 roku,
- Grób powstańców 1863-64, znajdujący się na cmentarzu. Na białej płycie wyryte są nazwiska poległych. Obok tego grobu usytuowany jest zbiorowy grób żołnierzy poległych podczas II wojny światowej,
- Pomnik nagrobny, wystawiony ofiarom zbrodni hitlerowskich, dokonanych w kwietniu 1943 roku, wybudowany ze składek uzbieranych przez rodziny pomordowanych około 1948 roku. W 1993 roku wmurowano tablicę, upamiętniającą 50-tą rocznicę powstania Armii Krajowej.

Finale Konkursu Agroliga 2008

W piątek 13.03.2009 r. w Warszawie rozstrzygnięto ogólnopolski konkurs Agroliga 2008. Honorowy patronat nad konkursem organizowanym przez Ministra Rolnictwa oraz AgroBazar KLUB objął Prezydent Rzeczypospolitej Polskiej. Nasze województwo reprezentowali Państwo Maria i Krzysztof Leśniewscy z miejscowości Konopki Jabłrzyków Stok gm. Zambrow oraz przedsiębiorstwo PEPEES z Łomży, jako mistrzowie wyłonieni z eliminacji wojewódzkich w kategorii rolnicy oraz firmy. Ogłoszenie wyników konkursu nastąpiło w Ministerstwie Rolnictwa i Rozwoju Wsi, zaś gala finałowa odbyła się w Pałacu Prezydenckim z udziałem Prezydenta RP Lecha Kaczyńskiego, Ministra Rolnictwa i Rozwoju Wsi Marka Sawickiego, dyrektorów wszystkich agencji rolnych oraz licznie zaproszonych gości.

W uroczystości wzięli udział także przedstawiciele władz samorządowych powiatu zambrowskiego. Wśród nich byli między innymi: Przewodniczący Rady Powiatu Zambrowskiego Pan Józef Dąbrowski, Starosta Zambrowski Pan Stanisław Rykaczewski, Wicestarosta Zambrowski Pan Stanisław Krajewski oraz Wójt Gminy Zambrow Pan Kazimierz Dmochowski.

Gospodarstwo Państwa Leśniewskich uzyskało prestiżowy tytuł Wicemistrza Krajowego, zaś łomżyński PEPEES tytuł Mistrza Krajowego. Państwo Leśniewscy prowadzą gospodarstwo rolne o powierzchni ponad 50 ha ukierunkowane na produkcję mleka. Komisja konkursowa doceniła estetykę gospodarstwa, bezpieczeństwo pracy, jak również usprężenie i poziom zmechanizowania.



Uroczyste otwarcie hali sportowej przy ZSO

W piątek 27 lutego 2009 Prezydent RP Lech Kaczyński, Przewodniczący Episkopatu Polski Metropolita Przemyski JE ks. Arcybiskup Józef Michalik, Wicemarszałkowie Sejmu RP Krzysztof Putra i Jarosław Kalinowski, Biskup Łomżyński Stanisław Stefanek, Wicewojewoda Podlaski Wojciech Dzierżowski, Przewodniczący Rady Powiatu Zambrowskiego Józef Dąbrowski, Starosta Zambrowski Stanisław Rykaczewski oraz dyrektor Zespołu Szkół Ogólnokształcących w Zambrowie Jan Pilch przecięli symboliczną wstęgę podczas uroczystego otwarcia hali sportowej przy ZSO. Budowa tego obiektu sportowego trwała 20 miesięcy. Hala sportowa jest w pełni przystosowana do potrzeb osób niepełnosprawnych. Sama arena jest długa na 44 i szeroka na 24 metry. Uczniowie mogą na niej uprawiać siatkówkę, koszykówkę, tenis, piłkę ręczną i halową piłkę nożną. Hala ma zamontowane specjalne kurtyny, pozwalające grać na trzech mniejszych boiskach jednocześnie. Z kolei i piętro meści widownię na 228 miejsc siedzących, salę do gimnastyki korekcyjnej i przebiegalnię. Skończyła się zatem era ćwiczeń na korytarzach.

Budynek jest połączony z istniejącym budynkiem Zespołu Szkół za pomocą parterowego łącznika mieszczącego siłownię i szatnię. Ponadto wykonano: arenę sali sportowej, siłownię, trybuny widowni z miejscami siedzącymi, szatnię, sanitariaty i przebiegalnię, w tym dla osób niepełnosprawnych, magazyn sprzętu sportowego, pomieszczenie pierwszej pomocy, salę gimnastyki korekcyjnej z pomieszczeniem instruktora.

W obiekcie zastosowano rozwiązania funkcjonalno - przestrzenne i wyposażenie umożliwiające dostęp do obiektu dla osób niepełnosprawnych m.in.: bezprogowe otwory drzwiowe, antypoślizgowe posadzki, pochylnie, łazienki wyposażone w specjalne akcesoria - dźwign z napędem siłowym dla osób niepełnosprawnych.

Budowa hali sportowej w znacznej mierze przyczyni się do wyrównania szans w dostępie do podstawowej infrastruktury sportowej pomiędzy uczniami z obszarów wiejskich i miejskich. Realizacja zadania wpłynie na poprawę sprawności fizycznej, kondycji i bezpieczeństwa dzieci i młodzieży, a w efekcie ich zdrowia. Ułatwi niepełnosprawnym dostęp do korzystania z ćwiczeń rehabilitacyjnych.

Prezydent w czasie wystąpienia powiedział, że cieszyć się należy z faktu, że w chwili obecnej ponad połowa absolwentów szkół ponadgimnazjalnych uczy się na różnych wyższych uczelniach. Znanie mu są wysokie wyniki nauczania w Zespole Szkół Ogólnokształcących w Zambrowie, Lech Kaczyński wspominał, że w dzieciństwie wielokrotnie był w naszym mieście. 13 października 2007 r. Prezydent RP Lech Kaczyński wmurowywał kamień węgielny pod budowę hali sportowej.

Miko w Zambrowie i Liceum Ogólnokształcącym wyrażał się Abp Józef Michalik. Arcybiskup wspominał czasy młodości, gdy jako młodzieniec chodził właśnie do zambrowskiego L.O. Po przecięciu wstęgi hala została poświęcona przez księdza Tadeusza Bronakowskiego.

W drugiej części uroczystości zaprezentował się zespół wokalny Cantylena, były pokaz tańca nowoczesnego i „Koszykówka przy muzyce” – pokaz w wykonaniu szkolnej sekcji koszykówki w wykonaniu uczniów z ZSO oraz zaprzyjawnionego litewskiego miasta Visaginas. Był też pokaz umiejętności akrobatycznych w wykonaniu litewskich uczniów. Zaproszeni goście mieli okazję zwiedzić halę oraz całe zaplecze.

Budowa hali kosztowała około 6 mln złotych. Przekazanie placu budowy wykonawcy nastąpiło w dniu 2 lipca 2007 r. natomiast prace budowlane zakończono 6 lutego 2009 r. Hala sportowa w Zespole Szkół Ogólnokształcących jest pierwszą taką inwestycją w powiecie zambrowskim. Kosztowała blisko 6 mln zł. Sfinansowały ją miejscowe samorządy, przede wszystkim powiat zambrowski.



Uroczystość nadania imienia szkole

W dniu 12 czerwca 2007 r. w odbyła się uroczystość nadania Zespołowi Szkół Agropodsiębiorczości imienia Szkół Podchorążych Rezerwy w Zambrowie. Imię nadane szkole ma upamiętniać funkcjonujące w okresie dwudziestolecia międzywojennego w Zambrowie dwie szkoły: Szkołę Podchorążych Rezerwy Piechoty oraz Mazowiecką Szkołę Podchorążych Rezerwy Artylerii im. Gen. Józefa Bema. "Patronat to niezwykle i niezwykle niosący wyzwania. To oficerowie szkół podchorążych w czasie II wojny światowej toczyli bój o prawdę, o honor, o szacunek dla świętości i o wolność" przypomniał o tym starosta powiatu zambrowskiego Stanisław Rykaczewski.

Mszę, podczas której został poświęcony sztandar, koncelebrował ks. biskup Stanisław Stefanek. Na uroczystość przybyło wielu znakomych gości, m.in.: Mariusz Kamiński - w zastępstwie Pana Krzysztofa Puty - Wicemarszałka Senatu RP, Lech Antoni Kolakowski - poseł na Sejm RP, Zbigniew Filipkowski - Dyrektor Departamentu MSWiA, Jacek Bogucki - Parlamentarzysta Województwa Podlaskiego, Jarosław Schabiński - Wicewojewoda Podlaski, Marek Ołbrys - Wicemarszałek Województwa Podlaskiego, Mieczysław Bagiński - Przewodniczący Sejmiku Województwa Podlaskiego, Jadwiga Mariola Szczypin - Podlaski Kurator Oświaty, Jerzy Samsel - Dziekan Dekanatu Zambrowskiego, proboszczowie zambrowskich parafii oraz ks. kanonik Józef Milanowski. Pan Jarosław Kaczyński - Prezes Rady Ministrów nie mógł osobiście przybyć na uroczystość nadania imienia szkole, w swoim liście gratulacyjnym, życzył: "...Niech nowi patroni szkoły - przedwojenni oficerowie - staną się dla wszystkich nie tylko postaciami historycznymi, ale wciąż aktualnymi wzorami aktywnego patriotyzmu, wyrażającego się w pracy i społecznym zaangażowaniu..."

Pan Jarosław Zieliński - Wiceminister Spraw Wewnętrznych również nie mógł osobiście przybyć na uroczystość, przekazał list gratulacyjny, w którym napisał: "...Wasza placówka edukacyjna Zespół Szkół Agropodsiębiorczości - od dzisiaj nosząca imię Szkół Podchorążych Rezerwy wnosi swój ponadczasowy wkład w edukację młodych ludzi, którzy

w przyszłości będą tworzyć wizerunek Polski i Podlasia. Oczekujemy, że będzie to obraz kraju i regionu nowoczesnego, dynamicznie się rozwijającego i europejskiego. Nawiązanie do tradycji polskich sił zbrojnych oraz funkcjonujących niegdyś w Zambrowie Szkół (...) jest podkreśleniem szacunku do godnych kart naszej przeszłości. Istotą poszukiwania wzorów w dorobku minionych pokoleń nie jest jednak tylko samo imię Szkoły, ale przede wszystkim kształtowanie postaw w oparciu o wartości, które w nim odnajdujemy".

Pan Stanisław Rykaczewski Starosta Zambrowski przytoczył w swoim przemówieniu słowa Kardynała Stefana Wyszyńskiego: "Szkoła musi być narodowa! Szkoła musi dać dzieciom i młodzieży miłość do Ojczyzny, do kultury domowej, rodzinnej i narodowej. Musi wychowywać w tym duchu ..." Pan Józef Dąbrowski - przewodniczący Rady Powiatu Zambrowskiego uroczystie odczytał i wręczył p. Janowi Zakrzewskiemu - dyrektorowi Zespołu Szkół Agropodsiębiorczości w Zambrowie akt nadania imienia szkole.

Zespół Szkół Agropodsiębiorczości w dzisiejszej formie funkcjonuje 22 lata, początkowo pod nazwą Zespół Szkół Rolniczych, a od 1 września 2002 r. pod obecną nazwą. W skład zespołu wchodzi Liceum Profilowane, profil ekonomiczno-administracyjny, usługowo-gospodarczy, rolniczo-spożywczy; Technikum Nr 2 kształcące w zawodach: technik ekonomista oraz technik rolnik; Policealna Szkoła dla Dorosłych Nr 1 kształcące w zawodach: technik administracji, technik rolnik, technik ekonomista oraz technik handlowiec; Uzupełniające Liceum Ogólnokształcące dla Dorosłych. W sumie w szkole uczy się ok. 600 uczniów i słuchaczy. Imię nadane Zespołowi Szkół Agropodsiębiorczości w Zambrowie jest hołdem oddanym wykładowcom i absolwentom szkół podchorążych, to oni w czasie II wojny światowej na ołtarzu Ojczyzny złożyli daninę krwi, za obronę wolności, honoru i wiary placili katąrgą i upodleniem. To oni są dzisiaj dla młodzieży wzorem najwspanialszym i potwierdzeniem rzymskiej prawdy, że "Słowa uczą, a przykłady pociągają".



Obchody 60-lecia Liceum Ogólnokształcącego w Zambrowie

22 marca 2007 roku przeżyliśmy niezwykle uroczysty, wyjątkowy dzień - Liceum Ogólnokształcące w Zambrowie obchodziło doniosły jubileusz - 60 rocznicę powstania. To wspaniałe święto podkreśla niebagatelną dorobek i przynosi zaszczyt zarówno tym, którzy pracują w Liceum jak i tym, którzy je ukończyli. Szkoła od wielu lat cieszy się zaufaniem, dobrą opinią i szacunkiem. Została założona w 1946 roku, pod nazwą "Miejskie Gimnazjum Koedukacyjne Ogólnokształcące w Zambrowie", w roku 1966 nazwę zmieniono na "Liceum Ogólnokształcące im. Manifestu Lipcowego PKWN w Zambrowie", następnie w roku 1995 zmieniono nazwę i patrona, a mianowicie: "Liceum Ogólnokształcące im. Stanisława Konarskiego w Zambrowie". Obecnie stanowi skład Zespołu Szkół Ogólnokształcących wraz z Gimnazjum Gminnym - Gminy Zambrów.

Obchody jubileuszu rozpoczęły się od Mszy św. odprawianej w kościele pw. Ducha św. pod przewodnictwem j.e. księdza biskupa Tadeusza Bronakowskiego. Zebranych na uroczystości gości, dyrekcję szkoły, grono pedagogiczne, absolwentów i uczniów powitał gospodarz parafii - ks. proboszcz Heliodor Sawicki.

Kolejnym punktem obchodów była uroczysta akademia. Aby stworzyć jak najlepsze warunki i przybliżyć klimat szkoły licznie przybyłym absolwentom, skorzystano z sali gimnastycznej ZSO. Tam młodzież troskliwie zajmowała się gośćmi od początku do końca uroczystości.

Miło było gościć najwyższych przedstawicieli władz państwowych - Wicemarszałka Senatu Krzysztofa Putrę oraz wojewódzkich - Wojewodę województwa podlaskiego Bogdana Józefa Paszkowskiego, w imieniu Marszałka województwa podlaskiego przybyła Dyrektorka Katarzyna Zajkowska. Jubileusz szkoły to także ważne wydarzenie dla władz sprawujących nad nią nadzór. Swoją obecnością zaszczytlił: delegacja radnych powiatu zambrowskiego z Przewodniczącym Rady Powiatu Zambrowskiego - Józefem Dąbrowskim, Zarząd Powiatu Zambrowskiego z Starostą Zambrowskim - Stanisławem Rykaczewskim. Obecni byli także przedstawiciele samorządu Miasta, Gminy Zambrów,

dyrektorzy szkół średnich powiatu zambrowskiego, proboszczowie zambrowskich parafii, nauczyciele emeryci, nauczyciele, absolwenci szkoły oraz uczniowie i delegacje rodziców. Specjalnie na uroczystość przybyła delegacja z zaprzyjaźnionego z Zambrowem miasta na Litwie - Visaginas. Gospodarzami jubileuszu byli: Przewodniczący Rady Powiatu Zambrowskiego Józef Dąbrowski, Starosta Zambrowski - Stanisław Rykaczewski, Dyrektor szkoły Jan Pilch oraz ks. proboszcz Heliodor Sawicki.

Po wprowadzeniu sztandaru szkoły i powitaniu gości rozpoczęto obchody rocznicowe szkoły. Pięknym wyrazem wielkiej wdzięczności uczniów było wręczenie róż przybyłym gościom.

Kolejną częścią uroczystości były przemówienia. Głos zabrali: Wicemarszałek Senatu, Wojewoda Podlaski, Dyrektor Departamentu Edukacji Kultury Sportu i Turystyki Urzędu Marszałkowskiego Województwa Podlaskiego Katarzyna Zajkowska, wizytator Podlaskiego Kuratorium Oświaty, Starosta Zambrowski, Burmistrz Miasta Zambrów, Wójt Gminy Zambrów. W imieniu absolwentów wystąpił Ireneusz Krystowski.

Ten wyjątkowy dzień stał się też okazją do wręczenia podziękowań za wkład pracy w rozwój szkoły emerytowanym nauczycielom. Tak niezwykle spotkanie pokoleń, uczniów i nauczycieli dało niepowtarzalną okazję do odświeżenia wspomnień oraz zawiązania nowych głębokich, autentycznych więzi.

Dostojny jubileusz uświetniono oprawą multimedialną, w wykonaniu nauczycielek-absolwentek LO dzięki której udało się połączyć historię ze współczesnością. Dopelnieniem części artystycznej były występy chóru i solistów wraz z koncertem słowno-muzycznym.

Po występach goście zostali zaproszeni do odwiedzenia szkoły-jubilatki. Nadszedł czas na wspomnienia ze szkolnej ławy. Pamięć pomagały odświeżyć starannie wyeksponowane na korytarzach puchary, zdjęcia, prace plastyczne, książki i kroniki ilustrujące życie szkoły od początku istnienia do dziś.

Pierwsza Parafiada powiatu zambrowskiego

W sobotę, 31 maja 2008 roku po mszy św. w kościele pw. Trójcy Przenajświętszej przy Zespole Szkół Agropodsiębiorczości im. Szkół Podchorążych Rezerwy w Zambrowie dzięki uprzejmości dyrektora Pana Jana Zakrzewskiego przeprowadzono Pierwszą Parafiadę Powiatu Zambrowskiego, imprezę zorganizowaną z okazji nadchodzącego Dnia Dziecka. W rywalizacji sportowej uczestniczyło siedem drużyn reprezentujących parafie z Szumowa, Kolak Kościelnych, Rutek, Tabeźda i trzy parafie z Zambrowa. Organizatorem Pierwszej Parafiady Powiatu Zambrowskiego było Starostwo Powiatowe w Zambrowie i Parafia pw. Trójcy Przenajświętszej. Każdą parafię reprezentowały cztery sześciuosobowe grupy, po jednej w każdej kategorii wiekowej: chłopcy gimnazja, chłopcy szkoły podstawowe, dziewczęta gimnazja i dziewczęta szkoły podstawowe. Każda grupa rywalizowała w sześciu konkurencjach sportowych między innymi: przeciąganie liny, pokonywanie toru przeszkód na czas, skoki w workach, skakanie na skakance, rzut do celu i bieg dwójkami ze

wiązanymi nogami. Sprawdzano również wiedzę religijną uczestników parafiady. Nad przebiegiem parafiady czuwali – ks. Dawid Rosiński z parafii pw. Trójcy Przenajświętszej, wraz ze Starostą Powiatu Zambrowskiego Panem Stanisławem Rykaczewskim był organizatorem przedsięwzięcia, ks. Grzegorz Karwowski, ks. Janusz Dworakowski, ks. Szymon Pierkowski, ks. Piotr Ogrodowicz, ks. Jarosław Olszewski, ks. Marek Chranowski. Wśród zaproszonych gości byli: Przewodniczący Rady Powiatu Pan Józef Dąbrowski, Radny Sejmiku Wojewódzkiego Marek Adam Komorowski, Poseł Jacek Bogucki. Pierwsze miejsce w zawodach przypadło parafii pw. Ducha Św. w Zambrowie, nagrodę ks. Januszowi Dworakowskiemu wręczał Starosta Zambrowski Pan Stanisław Rykaczewski oraz poseł Pan Jacek Bogucki. Było to pierwsze takie przedsięwzięcie ze strony powiatu zambrowskiego, pokazało ono z jak ogromną uwagą władze dbają o rozwój młodzieży ze swojego terenu.



Piłkarki z Długoborza reprezentują Polskę

W dniu 14 września 2007 r. w budynku Starostwa Powiatowego w Zambrowie odbyła się uroczysta odprawa dziewcząt z Ośrodka w Długoborzu, które wyjechały na XII Światowe Letnie Igrzyska Specjal Olimpijs w Chinach. Dziewczęta na co dzień trenują w Ośrodku w Długoborzu w sekcji sportowej "Błyskawica". Swoje umiejętności doskonaliły już od 2000 roku pod okiem trenera - Pani Katarzyny Piascik. Wyjazd do Chin był już trzecim zagranicznym wyjazdem piłkarek z Ośrodka w Długoborzu. Wcześniej dziewczęta zdobyły srebrny medal podczas Europejskiego Turnieju w Pilce Nożnej "Eurofoot Specjal Olympics" w 2004 roku oraz zajęły IV miejsce podczas Europejskiego Turnieju w Pilce Nożnej Kobiet w Belgii w 2005 roku.

Na Olimpiadę Specjalną w Szanghaju przybyło ok. 7,5 tys. zawodniczek i zawodników ze wszystkich stron świata. Polska

do tej pory zawsze trafiała do mocnych grup, razem z takimi przeciwnikami jak: Anglia, Rumunia i Węgry.

Pan Jarosław Zieliński skierował do zawodniczek ciepłe słowa wsparcia mówiąc: "(...) wracacie zadowolone, pełne mocy duchowej, z medalami", powiedział także, że "(...) w Olimpiadach nie jest ważne to, by wygrać, ale to, by się zmagać".

Piłkarki pokonały idące jak burza przez każdy mecz igryzysk w finale Chinki 3:0. Sprawili tym największą niespodziankę na igryzyskach zdobywając złoty medal.

Władze Powiatu Zambrowskiego są dumne z dotychczasowych osiągnięć zawodniczek oraz godnego reprezentowania Powiatu w rozgrywkach sportowych na arenie międzynarodowej i życzą im najwyższych osiągnięć.



Koncert Noworoczny „Dzieci-dzieciom” 2009

W czwartek 15.01.2009 r. w Ośrodku Szkolno-Wychowawczym po raz trzeci odbył się Koncert Noworoczny „Dzieci-dzieciom”. Organizatorami koncertu byli: Przewodniczący rady Powiatu Zambrowskiego Józef Dąbrowski, Starosta Zambrowski Stanisław Rykaczewski oraz ks. kanonik Marian Olszewski.

Składał się on z trzech części. W pierwszej części wystąpił zespół wokально-instrumentalny „Cantylena” pod kierunkiem Pana Mieczysława Brysacza z Zespołu Szkół Ogólnokształcących w Zambrowie. Młodzież z ZSO wykonała przepiękną, nastrojową koledę. W drugiej części młody, utalentowany akordeonista – Rafał Gontarski wystąpił z krótkim koncertem. Trzecią część stanowiło przedstawienie o tematyce bożonarodzeniowej pt. „Hotel Betlejem” w wykonaniu grupy teatralnej z Zespołu Szkół Agropresiębiorczości, pod kierunkiem ks. Dawida Rosińskiego z parafii pw. Trójcy Świętej w Zambrowie.



Po części artystycznej na wszystkie dzieci, gości i zespoły występujące w czasie koncertu czekał wspólny posiłek.

Wśród przybyłych gości byli między innymi: Wicemarszałek Sejmu Krzysztof Putra, Poseł na Sejm RP Jarosław Zieliński, Radny Sejmiku Województwa Podlaskiego Marek Adam Komorowski, władze powiatu zambrowskiego, Wójt Gminy Zambrow Kazimierz Dmochowski, Komendant Powiatowej Państwowej Straży Pożarnej Marek Bączyk, Komendant Powiatowej Policji Krzysztof Radomski, radni powiatu, kierownicy jednostek i dyrektorzy szkół. Wśród gości nie zabrakło również wychowanków Ośrodka w Długoborzu i Zespołu Placówek Opiekuńczo-Wychowawczych w Zambrowie.



Powiatowy konkurs wiedzy pożarniczej



Mistrzostwa powiatu w biegach przełajowych



110 lecie powstania
Ochotniczej Straży Pożarnej

Zielone świątki w skansenie



Wręczenie Złotych Laurów Powiatu



Koncert Pieśni Patriotycznej



Jednostki organizacyjne powiatu, powiatowe służby, inspekcje i straże

Powiatowe Centrum Pomocy Rodzinie w Zambrowie
ul. Fabryczna 3, 18-300 Zambrow
tel. (0 86) 271 06 89

Zespół Placówek Opiekuńczo-Wychowawczych w Zambrowie
Al. Woj. Pol. 52, 18-301 Zambrow
tel. (0 86) 271 34 89

Poradnia Psychologiczno-Pedagogiczna w Zambrowie
ul. Obwodowa 2, 18-300 Zambrow
tel. (0 86) 271 21 78

Zespół Szkół Ogólnokształcących w Zambrowie
ul. Konopnickiej 16, 18-300 Zambrow
tel. (0 86) 271 27 08; fax. 271 26 21

Zespół Szkół Nr 1 im. gen. Stefana Roweckiego "Grot" w Zambrowie
ul. Al. Woj. Pol. 31, 18-300 Zambrow
tel. (0 86) 271 23 50

Zespół Szkół Agropodsiębiorczości im. Szkół Podchorążych Rezerwy w Zambrowie
ul. Al. Woj. Pol. 29, 18-300 Zambrow
tel. (0 86) 271 48 82; fax. 271 10 51

Bursa Szkolna Nr 1 w Zambrowie
ul. Obwodowa 2, 18-300 Zambrow
tel. (0 86) 271 26 34

Specjalny Ośrodek Szkolno-Wychowawczy w Długoborzu
Długobórz I Nr 5, 18-301 Zambrow
tel. (0 86) 271 84 16

Powiatowy Zarząd Dróg w Zambrowie
ul. Magazynowa 14, 18-301 Zambrow
tel. (0 86) 271 32 30

Powiatowy Urząd Pracy w Zambrowie
ul. Fabryczna 3, 18-300 Zambrow
tel. 086 270 82 10, fax. 086 271 44 59

Komenda Powiatowa Policji w Zambrowie
Al. Woj. Pol. 4a, 18-300 Zambrow
tel. (0 86) 276 33 33

Komenda Powiatowa Państwowej Straży Pożarnej w Zambrowie
ul. Sadowa 4, 18-300 Zambrow
tel. (0 86) 276 31 81

Powiatowy Inspektorat Weterynarii w Zambrowie
ul. Polowa 21, 18-300 Zambrow
tel. (0 86) 271 26 56

Powiatowa Stacja Sanitarno-Epidemiologiczna w Zambrowie
ul. Obrońców Zambrowa 50, 18-300 Zambrow
tel. (0 86) 276 30 70

Powiatowy Inspektorat Nadzoru Budowlanego w Zambrowie
ul. Fabryczna 3, 18-300 Zambrow
tel. 0 86 475 06 43

Skład Rady i Zarządu Powiatu Zambrowskiego

Rada Powiatu:

1. Dąbrowski Józef - Przewodniczący Rady
2. Gliński Mieczysław Leszek - Wiceprzewodniczący Rady
3. Bałazy Andrzej
4. Czajkowski Krzysztof
5. Jach Zbigniew Teofil
6. Jaworowski Henryk
7. Kaczyński Eugeniusz
8. Krajewski Marek
9. Lipiński Edward
10. Łomociński Sławomir
11. Niewiński Marek
12. Rokicki Krzysztof
13. Rosiak Robert Maciej
14. Rykaczewski Stanisław
15. Ogrodnik Ryszard
16. Szeligowski Zenon Adam
17. Włoczewski Kwiryn

Zarządu Powiatu:

1. Stanisław Rykaczewski - przewodniczący
2. Stanisław Krajewski
3. Robert Maciej Rosiak
4. Zenon Adam Szeligowski
5. Michał Bernatowicz