

SPRAWOZDANIE Z DZIAŁALNOŚCI OŚRODKA POMOCY SPOŁECZNEJ W WICKU

ZA 2020 ROK

Wicko, luty 2021 r.

OŚRODEK POMOCY SPOŁECZNEJ W WICKU

Autor: Anna Stasiak

Kierownik Ośrodka Pomocy Społecznej w Wicku



WPROWADZENIE

Pomoc społeczna umożliwia przezwyciężanie rodzinom trudnych sytuacji życiowych, których nie są w stanie pokonać wykorzystując własne uprawnienia, zasoby i możliwości.

Pomoc społeczna wspiera w wysiłkach zmierzających do zaspokojenia niezbędnych potrzeb i umożliwia życie w warunkach odpowiadających godności człowieka. Zadaniem pomocy społecznej jest także zapobieganie niekorzystnym sytuacjom życiowym oraz podejmowanie działań zmierzających do usamodzielnienia osób i rodzin i ich integracji ze środowiskiem.

Pomoc społeczną organizują organy administracji rządowej (minister właściwy do spraw zabezpieczenia społecznego, wojewodowie) i samorządowej (marszałkowie województw, starostowie na poziomie powiatów oraz wójtowie, burmistrzowie/prezydenci miast na poziomie gmin).

W szczególności pomoc społeczna polega na:

- **pracy socjalnej,**
- **analizie i ocenie zjawisk stwarzających zapotrzebowanie na świadczenia z pomocy społecznej,**
- **przyznawaniu i wypłacaniu świadczeń,**
- **realizacji zadań wynikających z rozeznanych potrzeb społecznych,**
- **prowadzeniu i rozwoju niezbędnej infrastruktury socjalnej,**
- **rozwijaniu nowych form pomocy społecznej i samopomocy w ramach zidentyfikowanych potrzeb.**

I. PODSTAWY DZIAŁALNOŚCI ORAZ STRUKTURA ORGANIZACYJNA OŚRODKA POMOCY SPOŁECZNEJ W WICKU

Ośrodek Pomocy Społecznej w Wicku został utworzony na podstawie uchwały nr XII/29/90 Gminnej Rady Narodowej z dnia 27 lutego 1990 r. Ośrodek jest jednostką organizacyjną gminy Wicko, nieposiadającą osobowości prawnej, działającą w formie jednostki budżetowej. Siedziba Ośrodka znajduje się pod adresem: Wicko, ul. Radosna 9. Ośrodek został utworzony w celu realizacji zadań własnych gminy z zakresu pomocy społecznej, oraz zadań zleconych gminie zgodnie z odpowiednimi przepisami prawa.

Ośrodek Pomocy Społecznej w Wicku, realizuje zadania wynikające z ustawy z dnia 12 marca 2004 r. o pomocy społecznej (Dz. U. 2020, poz.1876 z późn. zm.) oraz aktów wykonawczych do ustawy. Zakres działania Ośrodka obejmuje również zadania wynikające z innych ustaw i rozporządzeń w szczególności z:

- 1) ustawy z dnia 12 marca 2004 roku o pomocy społecznej,
- 2) ustawy z dnia 28 listopada 2003 roku o świadczeniach rodzinnych,
- 3) ustawy z dnia 7 września 2007 roku o pomocy osobom uprawnionym do alimentów,
- 4) ustawy z dnia 4 kwietnia 2014 roku o ustaleniu i wypłacie zasiłków dla opiekunów,
- 5) ustawy z dnia 9 czerwca 2011 roku o wspieraniu rodziny i systemie pieczy zastępczej,
- 6) ustawy z dnia 29 lipca 2005 roku o przeciwdziałaniu przemocy w rodzinie,
- 7) ustawy z dnia 21 czerwca 2001 roku o dodatkach mieszkaniowych,
- 8) Rozporządzenia Rady Ministrów z dnia 28 grudnia 2001 roku w sprawie dodatków mieszkaniowych,
- 9) ustawy z dnia 5 grudnia 2014 roku o Karcie Dużej Rodziny,
- 10) ustawy z dnia 29 września 1994 roku o rachunkowości,
- 11) ustawy z dnia 11 lutego 2016 roku o pomocy państwa w wychowywaniu dzieci,
- 12) Rozporządzenia Ministra Zdrowia z dnia 14 września 2010 roku w sprawie formy opieki medycznej nad kobietą w ciąży, uprawniającej do dodatku z tytułu urodzenia dziecka oraz wzoru zaświadczenia potwierdzającego pozostawanie pod tą opieką,
- 13) Rozporządzenia Rady Ministrów z dnia 31 lipca 2018 roku w sprawie wysokości dochodu rodziny albo dochodu osoby uczącej się stanowiących podstawę ubiegania się o zasiłek rodzinny i specjalny zasiłek opiekuńczy, wysokości świadczeń rodzinnych oraz wysokości zasiłku dla opiekuna,
- 14) Rozporządzenia Ministra Klimatu z dnia 2 października 2020 roku w sprawie określenia wzoru żądania wydania zaświadczenia o wysokości przeciętnego

miesięcznego dochodu przypadającego na jednego członka gospodarstwa domowego osoby fizycznej oraz wzoru tego zaświadczenia.

Do zadań Ośrodka Pomocy Społecznej w Wicku, realizującego politykę społeczną gminy Wicko w szczególności należy:

- ✚ wspieranie osób i rodzin w wysiłkach zmierzających do zaspokojenia niezbędnych potrzeb i umożliwienie im życia w warunkach odpowiadających godności człowieka, poprzez realizację świadczeń pomocy społecznej,
- ✚ podejmowanie działań zmierzających do życiowego usamodzielnienia osób i rodzin oraz ich integrację ze środowiskiem poprzez realizację pracy socjalnej i poradnictwa,
- ✚ udzielenie pomocy w formie świadczeń rodzinnych i funduszu alimentacyjnego,
- ✚ prowadzenie postępowań wobec dłużników alimentacyjnych.

Ośrodek Pomocy Społecznej w Wicku jest realizatorem lokalnych programów:

- ✚ Gminnej Strategii Rozwiązywania Problemów Społecznych,
- ✚ Gminnej Profilaktyki i Opieki nad Dzieckiem i Rodziną,
- ✚ Przeciwdziałania Przemocy w Rodzinie oraz Ochrony Ofiar Przemocy w Rodzinie.

Cele i zadania Ośrodka Pomocy Społecznej w Wicku

Ośrodek Pomocy Społecznej w Wicku, dąży do poprawy jakości życia mieszkańców Gminy i osób przebywających na jej terenie oraz zapewnienia warunków prawidłowego rozwoju i funkcjonowania rodziny, wspiera właściwy rozwój dzieci i młodzieży, dąży do zapewnienia optymalnych warunków życia osobom starszym oraz osobom z niepełnosprawnościami, podejmuje działania zapobiegające patologiom i wykluczaniu społecznemu różnych grup mieszkańców.

Ośrodek Pomocy Społecznej w Wicku realizuje zadania własne Gminy, oraz zadania zlecone w ramach polityki społecznej państwa. Zadaniem OPS jest udzielanie pomocy w formach dostosowanych do rozpoznanych potrzeb interesariuszy, głównie:

- praca socjalna oraz realizacja kontraktów socjalnych,
- pomoc w formie usług (usługi opiekuńcze i specjalistyczne usługi opiekuńcze dla osób z zaburzeniami psychicznymi świadczone w miejscu zamieszkania),
- pomoc finansowa w formie zasiłków celowych, okresowych i stałych,

-
- wypłacanie świadczeń i realizacja programów dla rodzin z dziećmi,
 - wypłacanie świadczeń z tytułu niepełnosprawności oraz z tytułu opieki nad osobami z niepełnosprawnością,
 - realizacja świadczeń z funduszu alimentacyjnego oraz powadzenie postępowań wobec dłużników alimentacyjnych,
 - wypłata dodatków mieszkaniowych i dodatków energetycznych,
 - dożywianie dzieci i młodzieży,
 - wspieranie rodzin w prawidłowym wypełnianiu roli opiekuńczo-wychowawczej,
 - udzielanie pomocy rzeczowej (artykuły spożywcze, artykuły gospodarstwa domowego, odzież, sprzęt rehabilitacyjny),
 - wypłata stypendiów o charakterze socjalnym i zasiłków szkolnych,
 - kierowanie do domów pomocy społecznej oraz ośrodków wsparcia,
 - poradnictwo w sprawach rodzinnych, opiekuńczych, rentowych, emerytalnych,
 - zapewnienie schronienia osobom bezdomnym,
 - aktywizacja osób długotrwale bezrobotnych korzystających z pomocy społecznej,
 - obsługa organizacyjno-techniczna Zespołu Interdyscyplinarnego do spraw przeciwdziałania przemocy w rodzinie ,
 - realizacja programów i projektów ukierunkowanych na podnoszenie poziomu życia mieszkańców oraz jakości świadczonych na ich rzecz usług.

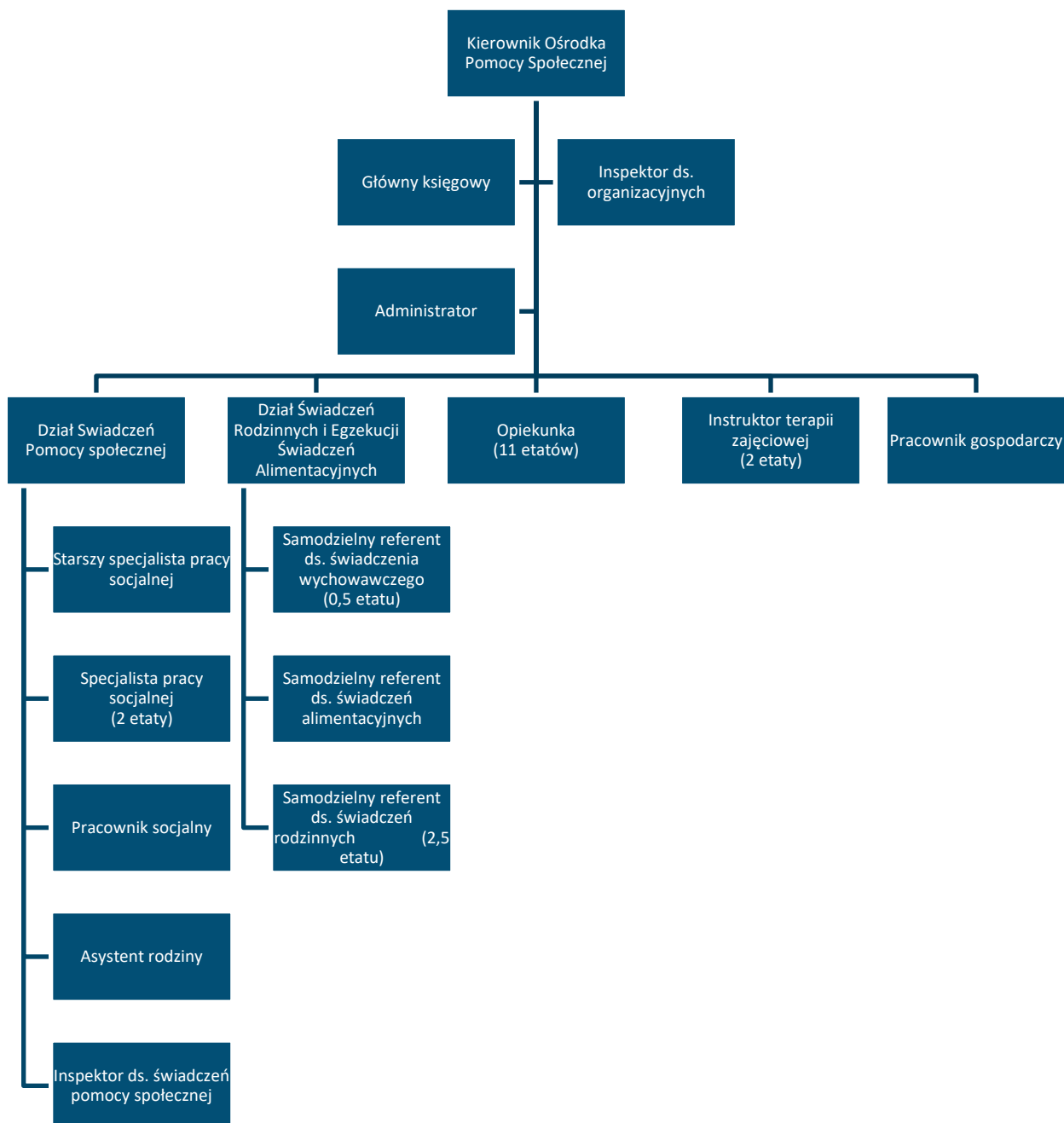
Strukturę Ośrodka Pomocy Społecznej w Wicku, w roku 2020 stanowiły następujące komórki organizacyjne oraz samodzielne stanowiska:

- 1) Kierownik – 1 etat,
- 2) Główny księgowy – 1 etat,
- 3) Administrator – 1 etat,
- 4) Inspektor ds. organizacyjnych – 1 etat,
- 5) Dział Świadczeń Pomocy Społecznej:
 1. Inspektor ds. świadczeń pomocy społecznej – 1 etat,
 2. Starszy specjalista pracy socjalnej – 1 etat,
 3. Specjalista pracy socjalnej – 3 etaty,
 4. Asystent rodziny – 1 etat.
- 6) Dział Świadczeń Rodzinnych i Egzekucji Świadczeń Alimentacyjnych:
 1. Samodzielny Referent świadczeń rodzinnych – 2,5 etatu,
 2. Samodzielny referent ds. świadczeń alimentacyjnych – 1 etat,
 3. Samodzielny referent ds. świadczenia wychowawczego – 0,5 etatu .
- 7) Opiekunka – 11 etatów,

8) Instruktor terapii zajęciowej – 2 etaty,

9) Pracownik gospodarczy – 1 etat.

Łącznie: 28 etatów.



W Ośrodku Pomocy Społecznej w Wicku, na dzień 31.12.2020 r. łącznie było utworzonych 28 etatów, natomiast w 2019 r. utworzono 36,5 etatu. Ilość etatów, zmniejszyła się o 8,5 – w przeciągu roku.

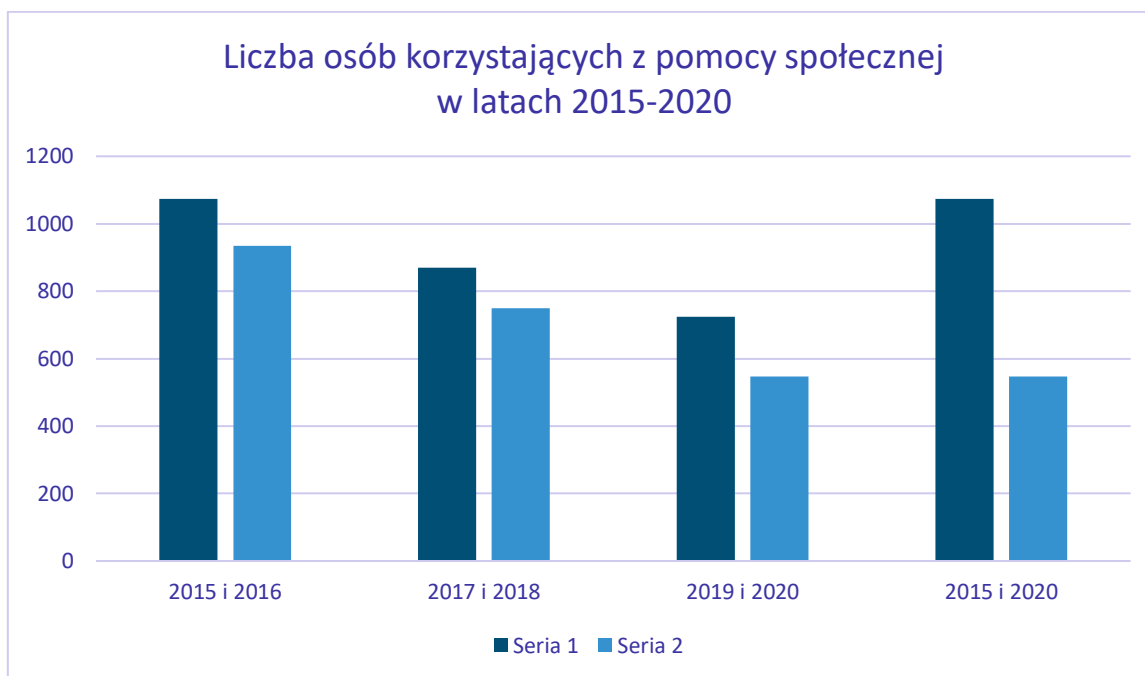
II. ZADANIA ZREALIZOWANE PRZEZ OŚRODEK POMOCY SPOŁECZNEJ W WICKU W 2020 ROKU.

Realizacja zadań wynikających z Ustawy o pomocy społecznej.

Osoba/rodzina ubiegająca się o pomoc zgłasza się do Ośrodka Pomocy Społecznej w miejscu aktualnego zamieszkania. Decyzje o przyznaniu, lub odmowie przyznania świadczeń poprzedza przeprowadzenie przez pracownika socjalnego rodzinnego wywiadu środowiskowego. Udzielenie pomocy w formie pracy socjalnej, lub poradnictwa nie wymaga wydania decyzji administracyjnej. Rodzaj, forma i rozmiar świadczenia powinny być odpowiednie do okoliczności uzasadniających udzielenie pomocy. Potrzeby osób i rodzin korzystających z pomocy powinny zostać uwzględnione, jeżeli odpowiadają celom i mieszczą się w możliwościach pomocy społecznej. Osoby i rodziny korzystające z pomocy społecznej są obowiązane do współdziałania w rozwiązywaniu ich trudnej sytuacji życiowej.

W 2020 roku, z różnych form pomocy oferowanych przez OPS w Wicku, skorzystało 242 rodzin tj. 547 osób (9,35 % mieszkańców gminy wg stanu ludności na 31.12.2020 r. tj. 5847).

ROK	LICZBA RODZIN	LICZBA OSÓB W RODZINACH
2015	354	1074
2016	325	935
2017	336	870
2018	297	750
2019	297	724
2020	242	547



W 2020 r. przeprowadzono wywiady środowiskowe z 230 osobami. Liczba osób, którym decyzją przyznano świadczenia wyniosła 291 osób z 215 rodzin, w tym:

- decyzje przyznające świadczenia pieniężne, wystawiono dla 181 osób z 167 rodzin.
- decyzje przyznające świadczenia niepieniężne dla 120 osób z 84 rodzin.

Interesariusze Ośrodka Pomocy Społecznej w 2020 roku, otrzymali świadczenia i wsparcie w związku z następującymi sytuacjami:

POWÓD TRUDNEJ SYTUACJI ŻYCIOWEJ	LICZBA	
	RODZIN	OSÓB W RODZINACH
DŁUGOTRWAŁA LUB CIĘŻKA CHOROBA	141	271
NIEPEŁNOSPRAWNOŚĆ	119	241
UBÓSTWO	116	277
BEZROBOCIE	69	200
BEZRADNOŚĆ W SPRAWACH OPIEK.-WYCH. I PROWADZENIA GOSP. DOMOWEGO	37	149
<u>OGÓŁEM</u>		
w tym rodziny niepełne	15	42

rodziny wielodzietnie	12	71
POTRZEBA OCHRONY MACIERZYŃSTWA – W TYM POTRZEBA OCHRONY WIELODZIETNOŚCI	20	120
ALKOHOLIZM	17	37
SYTUACJA KRYZYSOWA	12	34
BEZDOMNOŚĆ	5	5
ZDARZENIA LOSOWE	5	15
PRZEMOC W RODZINIE	3	10
NARKOMANIA	1	1
TRUDNOŚCI W PRZYSTOSOWANIU DO ŻYCIA PO OPUSZCZENIU ZAKŁADU KARNEGO	1	1

W 2020 r. najczęściej powodem przyznawania pomocy była: długotrwała lub ciężka choroba, niepełnosprawność oraz ubóstwo. Liczba rodzin korzystających ze świadczeń z tych powodów, mimo sytuacji pandemii, nie zwiększyła się. Wzrosła natomiast liczba rodzin korzystających z powodu choroby oraz niepełnosprawności.

Świadczenia pieniężne

Kryteria dochodowe uprawniające do otrzymania pomocy w formie świadczeń pieniężnych wynoszą:

- 528 zł na osobę w rodzinie,
- 701 zł na osobę samotnie gospodarującą.

Pomoc w formie świadczeń pieniężnych przyznawana była głównie na zaspokojenie podstawowych potrzeb takich jak: zakup żywności, opału, leków, odzieży, sprzętu gospodarstwa domowego.

W przypadkach, gdy zachodziło uzasadnione zagrożenie marnotrawienia przyznanych świadczeń pieniężnych lub korzystania z nich w sposób niezgodny z przeznaczeniem, przyznane świadczenia realizowane były „w naturze” (np. bon do sklepu spożywczego).

-
- **Zasiłek stały** przysługuje pełnoletniej osobie, niezdolnej do pracy z powodu wieku lub całkowicie niezdolnej do pracy na podstawie stosownego orzeczenia, w wysokości różnicy między kryterium dochodowym, a dochodem. Maksymalna kwota zasiłku stałego wynosi aktualnie dla osoby samotnie gospodarującej 654 zł miesięcznie, minimalna to 30 zł miesięcznie. Wypłata zasiłków stałych jest zadaniem własnym gminy o charakterze obowiązkowym, finansowanym z budżetu państwa. Z zasiłku stałego korzystało 79 osób z 69 rodzin, 63 osobom pobierającym zasiłek stały opłacano składki na ubezpieczenie zdrowotne.
 - **Zasiłki okresowe** w 2020 roku, wypłacono 77 rodzinom. Zasiłek okresowy przysługuje w szczególności ze względu na długotrwałą chorobę, niepełnosprawność, bezrobocie, możliwość utrzymania lub nabycia uprawnień do świadczeń z innych systemów zabezpieczenia społecznego. Wysokość zasiłku okresowego nie może być niższa niż 50 % różnicy między kryterium dochodowym osoby samotnie gospodarującej, a dochodem tej osoby lub kryterium dochodowym rodziny, a dochodem tej rodziny. Wypłata zasiłków okresowych jest dotowana z budżetu państwa.
 - **Zasiłki celowe oraz specjalne zasiłki celowe.** Przyznano 281 zasiłków na pokrycie kosztów zakupu żywności, leków i leczenia, opatu, odzieży, niezbędnych przedmiotów użytku domowego, na wykonanie drobnych remontów i napraw w mieszkaniu.

W 2020 r. Ośrodek Pomocy Społecznej w Wicku wydatkował środki finansowe także na:

- dopłatę do kosztów utrzymania 11 osób w domach pomocy społecznej (zadanie własne gminy o charakterze obowiązkowym) – 357.245,00 zł,
- pomoc 5 rodzinom z powodu zdarzenia losowego – 55.119,00 zł,
- opłata za pobyt w schroniskach dla osób bezdomnych 4 osób (w tym 1 osoba w schronisku dla osób bezdomnych z usługami opiekuńczymi) – 36.217,00 zł,
- wynagrodzenie należne opiekunowi z tytułu sprawowania opieki przyznanej przez sąd dla 4 osób – 20.799,00 zł.

Świadczenia niepieniężne

Usługi opiekuńcze oraz specjalistyczne usługi opiekuńcze dla osób z zaburzeniami psychicznymi, świadczone w miejscu zamieszkania. Łącznie z pomocy w formie usług skorzystało 50 podopiecznych. Usługami opiekuńczymi (zadanie własne gminy) objęte były osoby samotne, chore, niepełnosprawne, wymagające pomocy w podstawowych

czynnościach dnia codziennego. W roku 2020 zrealizowano 14.470 godzin usług opiekuńczych dla 41 świadczeniobiorców. Z usług specjalistycznych dla osób z zaburzeniami psychicznymi (zadanie zlecone) korzystało 9 osób w łącznej ilości 1.744 godzin usług w ciągu roku. Usługi specjalistyczne ukierunkowane są na pomoc osobom z chorobami psychicznymi w powrocie do samodzielnego i aktywnego życia w społeczeństwie. W roku 2020 koszt 1 godziny usług opiekuńczych wynosił 20,42 zł, natomiast specjalistycznych usług opiekuńczych 25,44 zł.

Program „Opieka 75+”

Strategicznym celem Programu jest poprawa dostępności do usług opiekuńczych, w tym specjalistycznych usług opiekuńczych, dla osób w wieku 75 lat i więcej. Środki finansowe z Programu „Opieka 75+” przeznaczone są na dofinansowanie usług opiekuńczych lub specjalistycznych usług opiekuńczych w wysokości 50% kosztów ich realizacji. W wyniku realizacji programu usługami objęto 19 osób świadcząc 6.222,5 godzin usług. Dotacja z budżetu państwa wykorzystana na realizację usług w ramach Programu „Opieka 75+” wyniosła 63.531,74 zł.

Program „Wspieraj Seniora”

Celem programu jest zapewnienie usługi wsparcia Seniorów w wieku 70 lat i więcej, którzy w obowiązującym stanie epidemii zdecydują się na pozostanie w domu. Usługa wsparcia polegała w szczególności na dostarczeniu zakupów obejmujących artykuły podstawowej potrzeby, w tym artykuły spożywcze, środki higieny osobistej. W listopadzie i grudniu 2020 roku wsparciem objęto 63 osoby. Całkowity koszt realizacji programu wyniósł 12.055,41 zł – w tym 2.411,08 zł wkładu własnego.

Program „Posiłek w szkole i w domu”

Wieloletni rządowy program „Posiłek w szkole i w domu” na lata 2019–2023, jest programem wspierania finansowego gmin w zakresie realizacji zadań własnych o charakterze obowiązkowym określonych w art. 17 ust. 1 pkt 3 i 14 ustawy z dnia 12 marca 2004 r. o pomocy społecznej oraz organów prowadzących publiczne szkoły podstawowe w zakresie realizacji zadań, o których mowa w art. 10 ust. 1 pkt 1 ustawy Prawo oświatowe. Program skierowany jest zarówno do dzieci, uczniów, jak i osób starszych. Składa się z trzech modułów. Pierwszy moduł to wsparcie i posiłek adresowany do dzieci i młodzieży. Drugi to posiłek adresowany do osób starszych. Trzeci moduł zakłada doposażenie i poprawę standardu działających stołówek lub doposażenie tych, które nie działają tak, aby mogły zostać uruchomione, a także wsparcie adaptacji

i wyposażenia pomieszczeń przeznaczonych do spożywania posiłków. Program zapewnia wsparcie finansowe gmin w udzieleniu pomocy w formie posiłku, świadczenia pieniężnego w postaci zasiłku celowego na zakup posiłku lub żywności oraz świadczenia rzeczowego w postaci produktów żywnościowych. Pomoc trafia do dzieci i młodzieży oraz osób dorosłych – spełniających warunki otrzymania pomocy wskazane w ustawie o pomocy społecznej oraz o dochodach nieprzekraczających 150 % kryterium dochodowego uprawniającego do świadczeń z pomocy społecznej. Ze środków przekazanych Gminie dofinansowane zostały posiłki wydawane w stołówkach oraz dostarczane osobom dorosłym, które nie były w stanie samodzielnie przygotować gorącego posiłku np. ze względu na podeszły wiek lub niepełnosprawność oraz pozostającym w domu w związku z pandemią. Rzeczywista liczba osób objętych programem „Posiłek w szkole i w domu” w roku 2020 to 334 osoby. 334 osoby korzystały z posiłków, w tym:

- 40 dzieci w wieku przedszkolnym,
- 83 uczniów do czasu ukończenia szkoły ponadpodstawowej,
- 211 osoby dorosłe.

Całkowita liczba posiłków sfinansowanych w ramach programu wyniosła 7.285, w tym 7.285 posiłków dla dzieci. Udzielono 249 świadczeń pieniężnych na zakup żywności. Z tej formy pomocy skorzystało 108 osób w 105 rodzinach na łączną kwotę 155.190,00 zł.

Całkowity koszt realizacji programu wyniósł 186.478,00 zł, z tego środki własne to 38.578,00 zł.

W związku z pandemią COVID-19 i wprowadzeniem nauki zdalnej w szkołach, zorganizowano w miesiącach: kwiecień, maj, czerwiec 2020 r. pomoc dla dzieci w formie paczek żywnościowych wraz z ich dowozem do miejsca zamieszkiwania uczniów. Dowieziono i przekazano uczniom łącznie 120 paczek żywnościowych w okresie kwiecień-czerwiec 2020 r. W grudniu 2020 r., zorganizowano dla potrzebujących pomocy: 52 osób dorosłych, pomoc w formie paczki żywnościowej tj. gotowych posiłków.

Pozostałe formy pomocy niepieniężnej udzielanej mieszkańcom Gminy w 2020 roku:

- praca socjalna z 27 rodzinami (bez udzielania pomocy finansowej),
- realizacja kontraktów socjalnych z 10 rodzinami,
- potwierdzenie prawa do korzystania ze świadczeń opieki zdrowotnej finansowanych ze środków publicznych dla 63 osób,
- dystrybucja odzieży używanej,

-
- dystrybucja żywności na podstawie porozumienia zawartego z Bankiem Żywności w Słupsku. W okresie od czerwca do grudnia 2020 roku pozyskano artykuły żywnościowe na łączną kwotę 143.269,22 zł. Żywność była dystrybuowana raz w miesiącu. Z pomocy skorzystało około 589 osób. Wydano łącznie żywność o wadze 32.474,19 kg.

2. Realizacja Ustawy o wspieraniu rodziny i systemie pieczy zastępczej

Zgodnie z Ustawą o wspieraniu rodziny i systemie pieczy zastępczej, obowiązkiem gminy jest podejmowanie działań, które będą wspierały rodziny przeżywające trudności opiekuńczo –wychowawcze i które umożliwią zatrzymanie w rodzinie dzieci zagrożonych umieszczeniem w pieczy zastępczej, oraz przyspieszą powrót do rodziny dzieci umieszczonych wcześniej w tej pieczy. Wypełnienie obowiązków nałożonych na Gminę zgodnie z ww. ustawą odbywało się, przez kierowanie do rodzin mających trudności w zapewnieniu prawidłowej opieki nad małoletnimi dziećmi: asystenta rodziny. W Ośrodku Pomocy Społecznej zatrudniony był 1 asystent w ramach zadaniowego czasu pracy.

Asystent podejmuje kompleksowe działania, których celem jest uzyskanie poprawy funkcjonowania rodziny i wyeliminowanie, lub znaczne ograniczenie dysfunkcji w sprawowaniu opieki nad dziećmi. Do zadań asystenta należy:

- diagnozowanie problemów rodziny i określenie jej podstawowych potrzeb,
- sporządzenie i realizacja indywidualnych planów pracy z rodziną,
- pomoc w uzyskaniu poprawy sytuacji rodziny, w szczególności w eliminowaniu czynników negatywnie wpływających na sytuację dzieci, takich jak: brak stałych źródeł dochodów, złe warunki mieszkaniowe, alkoholizm, przemoc w rodzinie,
- motywowanie rodziców do udziału w zajęciach mających na celu kształtowanie prawidłowych postaw rodzicielskich,
- pomoc w zapewnieniu dzieciom udziału w zajęciach dodatkowych, wyrównawczych lub terapii,
- pomoc w organizowaniu czasu wolnego dzieci oraz wypoczynku letniego i zimowego,
- prowadzenie dokumentacji dotyczącej pracy z rodziną,
- dokonywanie okresowej oceny sytuacji rodziny nie rzadziej niż co pół roku,
- sporządzanie opinii o rodzinie na wniosek sądu, PCPR,
- podejmowanie działań interwencyjnych i zaradczych w sytuacji zagrożenia bezpieczeństwa dzieci i rodzin.

Decyzję o przydziale asystenta rodziny do danej rodziny, podejmuje Kierownik Ośrodka Pomocy Społecznej na podstawie wniosku pracownika socjalnego, lub na wniosek sądu. Asystent rodziny realizuje plany pracy z rodzinami za ich zgodą i przy aktywnym udziale członków rodziny, w miejscu jej zamieszkania, lub miejscu przez nią wskazanym. W 2020 roku asystent rodziny pracował z 17 rodzinami obejmując wsparciem 31 niepełnoletnich dzieci, w tym 8 z niepełnosprawnością. Wszystkie rodziny, do których skierowano asystenta przeżywały trudności w sprawach opiekuńczo-wychowawczych. Zakres działań asystenta był dostosowany do potrzeb każdej rodziny na podstawie diagnozy problemów oraz zasobów rodziny. Rodziny objęte wsparciem w większości zmagają się obok niskich kompetencji opiekuńczo - wychowawczych, także z innymi problemami, takimi jak:

- uzależnienie od alkoholu i/lub innych substancji psychoaktywnych – 4 rodziny,
- bezradność w prowadzeniu gospodarstwa domowego - 1 rodzina,
- niezaradność w sprawach urzędowych - 7 rodzin,
- przemoc w rodzinie – 3 rodziny,
- niepełnosprawność członka rodziny - 4 rodziny.

Wśród rodzin objętych wsparciem asystenta w roku 2020, było 9 rodzin wielodzietnych, 1 rodzina niepełna oraz 12 rodzin patchworkowych.

W roku 2020 asystent zakończył pracę z 7 rodzinami, w tym: 5 ze względu na osiągnięcie celów i 2 ze względu na brak, lub zaprzestanie współpracy.

Realizując zadania w zakresie wspierania rodzin, asystent rodziny współpracował z:

- pracownikami socjalnymi oraz pracownikami innych działów OPS,
- Zespołem Interdyscyplinarnym ds. przeciwdziałania przemocy w rodzinie,
- Powiatowym Urzędem Pracy w Lęborku,
- placówkami ochrony zdrowia,
- Powiatowym Centrum Pomocy Rodzinie,
- wychowawcami i pedagogami w szkołach i przedszkolu,
- Poradnią Psychologiczno-Pedagogiczną,
- Policją,
- kuratorami zawodowymi i społecznymi.

Efektem pracy asystenta rodziny w zakresie wspierania rodziny i zapewnienia dzieciom właściwych warunków życia i rozwoju jest:

- stopniowe podnoszenie kompetencji opiekuńczo –wychowawczych rodziców,

-
- zwiększenie zaangażowania rodziców w proces edukacyjny dzieci,
 - utrzymywanie stałego kontaktu rodziców z wychowawcami i nauczycielami,
 - poprawa umiejętności prowadzenia gospodarstwa domowego i zarządzania budżetem domowym,
 - zapewnienie poczucia bezpieczeństwa socjalnego w rodzinach i uzyskanie stabilizacji życiowej, w tym podjęcie pracy,
 - podjęcie terapii odwykowej i utrzymywanie trzeźwości,
 - poprawa stanu zdrowia dzieci przez stosowanie się rodziców do zaleceń lekarskich,
 - korzystanie z pomocy specjalistów w razie potrzeby,
 - odbudowanie więzi rodzinnych i złagodzenie konfliktów w rodzinach,
 - integracja rodzin ze środowiskiem lokalnym.

Zgodnie z Ustawą o wspieraniu rodziny i systemie pieczy zastępczej Gmina partycypuje w kosztach utrzymania dzieci będących w pieczy zastępczej w wysokości:

- ✚ w pierwszym roku 10% wydatków na opiekę i wychowanie dziecka,
- ✚ w drugim roku pobytu 30%,
- ✚ w trzecim i następnych 50% kosztów.

W roku 2020, koszt współfinansowania opieki zastępczej sprawowanej nad 19 dziećmi z Gminy Wicko wyniósł 200.986,56 zł i wzrósł w stosunku do roku 2019 o 210% (w 2019 r. było to 95.502 zł).

3. Realizacja Ustawy o Karcie Dużej Rodziny

Zasady przyznawania członkom rodzin wielodzietnych Kart Dużej Rodziny określa ustawa z 5 grudnia 2014 r. o Karcie Dużej Rodziny (Dz. U. 2020 poz. 1348 ze zm.). Ogólnopolska Karta Dużej Rodziny to system zniżek dla rodzin wielodzietnych. Przysługuje niezależnie od dochodu rodzinom z przynajmniej trójką dzieci:

- w wieku do ukończenia 18 roku życia,
- w wieku do ukończenia 25 roku życia w przypadku gdy dziecko uczy się w szkole lub w szkole wyższej,
- bez ograniczeń wiekowych, w przypadku dzieci legitymujących się orzeczeniem o umiarkowanym albo znacznym stopniu niepełnosprawności,
- rodzicom, którzy mieli na utrzymaniu co najmniej troje dzieci.

Karta jest wydawana bezpłatnie, każdemu członkowi rodziny. Rodzice, przez których rozumie się także rodziców zastępczych lub osoby prowadzące rodzinny dom dziecka, mogą korzystać z Karty dożywotnio, dzieci - do 18 roku życia, lub do ukończenia nauki, maksymalnie do osiągnięcia 25 lat. Osoby posiadające orzeczenie o znacznym lub umiarkowanym stopniu niepełnosprawności otrzymują Kartę na czas trwania orzeczenia o niepełnosprawności. Karta przyznawana jest dzieciom umieszczonym w rodzinnej pieczy zastępczej na czas umieszczenia w danej rodzinie zastępczej lub rodzinnym domu dziecka. Rodzic, który nabył uprawnienia wynikające z programu, nie traci tych uprawnień, chyba że sąd odebrał mu władzę rodzicielską lub ją ograniczył przez umieszczenie dziecka w pieczy zastępczej. Małżonek rodzica traci uprawnienia wynikające z KDR, gdy uprawnienia utracił rodzic, lub małżeństwo z rodzicem zostało unieważnione lub rozwiązane przez rozwód. Dziecko, które nabyło uprawnienia wynikające z programu, zachowuje prawo do korzystania z programu mimo zmniejszenia się liczby dzieci wchodzących w skład rodziny wielodzietnej. Prawo do korzystania z programu przysługuje niezależnie od dochodu. Karta Dużej Rodziny przyznawana jest bezpłatnie i oferuje system zniżek oraz dodatkowych uprawnień. Jej posiadacze mają możliwość korzystania z katalogu oferty kulturalnej, rekreacyjnej czy transportowej na terenie całego kraju. Zniżki oferują nie tylko instytucje publiczne, ale również przedsiębiorcy prywatni, którzy zawarli umowę z ministrem właściwym do spraw zabezpieczenia społecznego.

Koszt realizacji programu przez Gminę jest finansowany ze środków budżetu państwa i wynosił 13,40 zł za jedną rodzinę wielodzietną, natomiast za rodzinę składającą się wyłącznie z rodziców 5,36 zł. Za przyznanie dodatkowej Karty, gdy po przyznaniu Kart członkom rodziny wielodzietnej nastąpiła zmiana w liczbie członków rodziny wielodzietnej, skutkująca koniecznością przyznania kolejnej Karty (tzw. „dodanie członka rodziny”) lub w przypadku przyznania nowej Karty członkowi rodziny wielodzietnej, który był już posiadaczem Karty (tzw. „przedłużenie ważności Karty” bądź w przypadku zmiany nazwiska lub adresu zamieszkania) Gmina otrzymuje 2,68 zł, natomiast za wydanie duplikatów 1,34 zł na jednego członka rodziny wielodzietnej.

Karta Dużej Rodziny (KDR) jest dostępna także w wersji elektronicznej. Dzięki temu rodziny wielodzietne mogą korzystać z KDR w formie aplikacji na urządzeniach mobilnych (mKDR).

W roku 2020 wydano Kartę Dużej Rodziny 139 osobom z tego 89 kart dla opiekunów i 50 kart dla dzieci. Środki finansowe przekazane na realizację programu w wysokości 256 zł zostały wykorzystane na zakup materiałów biurowych.

4. Pomoc materialna o charakterze socjalnym w formie stypendiów i zasiłków szkolnych

Na podstawie upoważnienia zawartego w Uchwale Nr XXX/44/09 Rady Gminy Wicko z dnia 30 kwietnia 2009 r., postępowania w sprawach z zakresu świadczeń pomocy materialnej o charakterze socjalnym dla uczniów zamieszkałych na terenie gminy Wicko prowadzi Kierownik Ośrodka Pomocy Społecznej. Uchwałą Nr XXXI/90/2017 z dnia 26 września 2017 r. Rady Gminy Wicko, wprowadzono Regulamin udzielania pomocy materialnej o charakterze socjalnym dla uczniów zamieszkałych na terenie gminy Wicko.

W ramach realizacji stypendium szkolnego o charakterze socjalnym na rok szkolny 2019/2020 złożono 49 wniosków, przyznano stypendia 45 rodzinom. Na rok szkolny 2020/2021 złożono 36 wniosków, przyznano stypendia 29 rodzinom.

W 2020 r. nie wypłacono zasiłków szkolnych.

Łączny koszt realizacji wyniósł 51.442,80 zł, w tym dotacja z budżetu Wojewody w wysokości 41.154,24 zł oraz wkład własny z budżetu gminy w wysokości 10.288,56 zł.

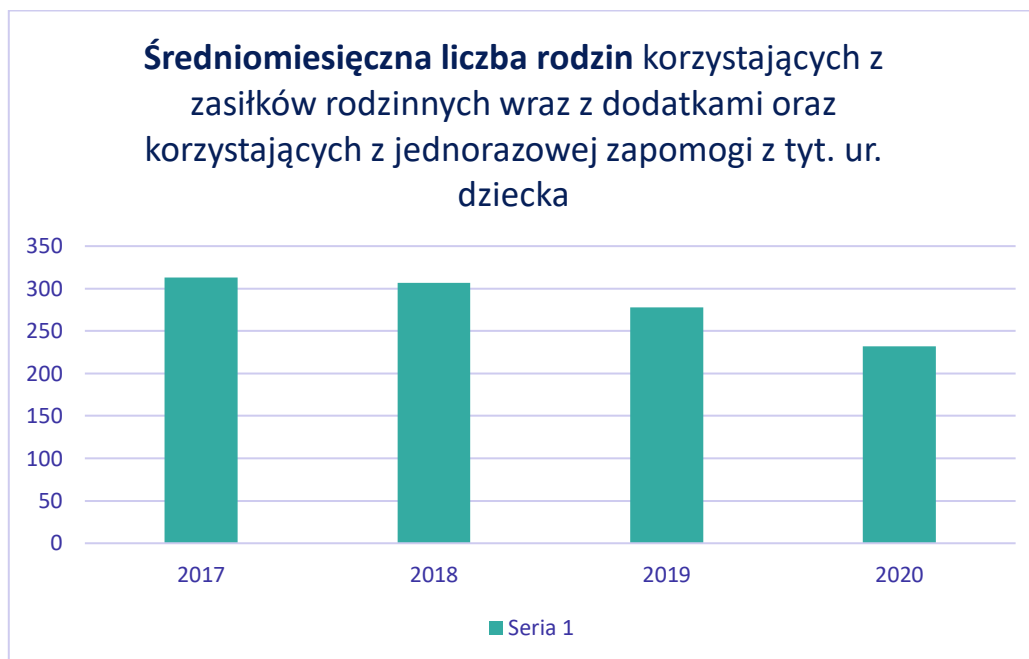
5. Realizacja świadczeń rodzinnych oraz świadczeń z funduszu alimentacyjnego

W roku 2020 wydano 860 decyzji dotyczących pomocy w ramach świadczeń rodzinnych i świadczeń z funduszu alimentacyjnego, oraz zasiłków dla opiekunów w ilości 62 świadczeń.

Świadczenia rodzinne obejmują następujące zasiłki:

- zasiłek rodzinny – 5.335 świadczeń, w tym: z mechanizmu złotówka za złotówkę skorzystało 1.217 świadczeń,
- **dotatki do zasiłku rodzinnego z tytułu:**
- urodzenia dziecka – 30 świadczeń,
- opieki nad dzieckiem w okresie korzystania z urlopu wychowawczego – 82 świadczenia,
- samotnego wychowywania dziecka – 294 świadczenia,
- kształcenia i rehabilitacji dziecka z niepełnosprawnością – 399 świadczenia,
- rozpoczęcia roku szkolnego – 315 świadczeń,
- podjęcia przez dziecko nauki poza miejscem zamieszkania – 914 świadczeń,
- jednorazowa zapomoga z tytułu urodzenia się dziecka – 47 świadczeń,
- świadczenie rodzicielskie – 263 świadczenia,
- **świadczenia opiekuńcze:**
- świadczenie pielęgnacyjne – 807 świadczeń,

- specjalny zasiłek opiekuńczy – 21 świadczeń,
- zasiłek pielęgnacyjny – 3.175 świadczeń.
- zasiłek dla opiekuna – 62 świadczeniobiorców.



Zasiłek rodzinny przysługuje osobom, jeżeli miesięczny dochód rodziny w przeliczeniu na osobę albo dochód osoby uczącej się nie przekracza kwoty 674,00 zł a w przypadku, gdy członkiem rodziny jest dziecko legitymujące się orzeczeniem o niepełnosprawności lub orzeczeniem o umiarkowanym albo o znacznym stopniu niepełnosprawności - zasiłek rodzinny przysługuje, jeżeli dochód rodziny w przeliczeniu na osobę, albo dochód osoby uczącej się nie przekracza kwoty 764,00 zł.

Świadczenia z funduszu alimentacyjnego w roku 2020 pobierało 48 rodzin. Świadczenia te przysługują w wysokości bieżąco ustalonych alimentów, ale nie wyższej niż 500 zł miesięcznie, jeżeli dochód rodziny w przeliczeniu na osobę w rodzinie nie przekracza kwoty 800 zł do 30.09.2020 r. Natomiast od 1.10.2020 r. jeżeli dochód rodziny w przeliczeniu na osobę w rodzinie nie przekracza kwoty 900 zł. Świadczenie z funduszu alimentacyjnego przysługuje osobie uprawnionej do alimentów od rodzica, na podstawie tytułu wykonawczego zatwierdzonego przez sąd, jeżeli egzekucja prowadzona przez komornika okazała się bezskuteczna w okresie ostatnich dwóch miesięcy.

Świadczenia z funduszu alimentacyjnego przysługują osobie uprawnionej, do ukończenia przez nią 18 roku życia, a w przypadku gdy uczy się w szkole lub szkole wyższej do ukończenia przez nią 25 roku życia albo w przypadku posiadania orzeczenia

o znacznym stopniu niepełnosprawności – bezterminowo. Świadczenia z funduszu alimentacyjnego nie przysługują, jeżeli osoba uprawniona:

- została umieszczona w instytucji zapewniającej całodobowe utrzymanie lub w pieczy zastępczej;
- zawarła związek małżeński.

Ośrodek Pomocy Społecznej zgodnie z ustawą z dnia 7 września 2007 r. o pomocy osobom uprawnionym do alimentów (Dz. U. z 2020 r., poz. 808 ze zm.) podejmuje w związku z realizacją wypłaty świadczeń alimentacyjnych następujące działania:

- ✚ jako organ właściwy wierzyciela, wzywa dłużników alimentacyjnych mieszkających na terenie gminy do stawienia się w celu przeprowadzenia wywiadu alimentacyjnego, ustalenia sytuacji rodzinnej, dochodowej i zawodowej dłużnika alimentacyjnego oraz odebrania od niego oświadczenia majątkowego.
- ✚ Zobowiązuje dłużnika do zarejestrowania się w Powiatowym Urzędzie Pracy jako bezrobotny albo jako poszukujący pracy.
- ✚ Jako organ właściwy dłużnika, przekazuje komornikowi sądowemu informacje uzyskane z wywiadu alimentacyjnego oraz oświadczenia majątkowego mające wpływ na skuteczność prowadzonej egzekucji.
- ✚ Jako organ właściwy wierzyciela występuje z wnioskiem do organu właściwego dłużnika o podjęcie działań wobec dłużnika alimentacyjnego.
- ✚ Przekazuje informacje dotyczące zobowiązań alimentacyjnych dłużników do biura informacji gospodarczej jeżeli zadłużenie powstało za okres dłuższy niż 6 miesięcy.
- ✚ W przypadku, gdy dłużnik alimentacyjny uniemożliwia przeprowadzenie wywiadu alimentacyjnego oraz podejmowania innych działań zgodnie z ustawą, Ośrodek składa wniosek o ściganie za przestępstwo określone w art. 209 §1 ustawy Kodeks Karny, oraz po uzyskaniu z centralnej ewidencji kierowców informacji, że dłużnik alimentacyjny posiada uprawnienie do kierowania pojazdami, kieruje wniosek do Starosty o zatrzymanie prawa jazdy dłużnika alimentacyjnego.

Na podstawie ustawy o postępowaniu wobec dłużników alimentacyjnych przeprowadzono 11 wywiadów alimentacyjnych, złożono 11 wniosków do Prokuratury.

Od stycznia do grudnia 2020 r. wypłacono świadczenia z funduszu alimentacyjnego dla 35 rodzin na łączną kwotę: 224 176,00 zł. Liczba osób uprawnionych, otrzymujących świadczenia z funduszu alimentacyjnego to 48 osób.

Kwoty zwrócone przez dłużników ogółem: 111.659,83 zł z tego:

-
- przekazane na dochody budżetu państwa: 90 803,28 zł (w tym zawiera się kwota odsetek ustawowych za opóźnienie: 59 518,49 zł),
 - przekazane na dochody własne gminy wierzyciela: 20 856,55 zł.

Dłużnicy alimentacyjni w gminie Wicko na dzień 31.12.2020 r. to 37 osób

6. Realizacja Ustawy o pomocy państwa w wychowywaniu dzieci

Od 1 lipca 2019 roku, weszły w życie zmiany w Programie „Rodzina 500 plus” tj. świadczenie wychowawcze przysługuje dzieciom do 18 roku życia, bez względu na dochody uzyskiwane przez rodzinę w wysokości 500,00 zł miesięcznie. Świadczenie wychowawcze przysługuje:

- matce albo ojcu, jeżeli dziecko wspólnie zamieszkuje i pozostaje na utrzymaniu matki albo ojca, albo
- opiekunowi faktycznemu dziecka, jeżeli dziecko wspólnie zamieszkuje i pozostaje na utrzymaniu opiekuna faktycznego, albo
- opiekunowi prawnemu dziecka, albo
- dyrektorowi domu pomocy społecznej.

W Programie „Rodzina 500 plus” obowiązuje uproszczona procedura bez konieczności wydania i doręczenia decyzji administracyjnej o przyznaniu świadczenia. Osoby ubiegające się o świadczenie otrzymają informację o jego przyznaniu na podany we wniosku adres e-mail. Jeśli jednak takiego adresu zabraknie, to informację o przyznaniu świadczenia można odebrać osobiście. Decyzje administracyjne są wydawane jedynie w przypadku odmowy przyznania świadczenia, a także w sprawach nienależnie pobranych świadczeń. W ramach realizacji Programu „Rodzina 500 plus” w 2020 r. świadczenia wychowawcze pobierało **1109** dzieci na kwotę **6 259 092** zł. W 2020 roku zostało przyjętych 94 wniosków o ustalenie prawa do świadczenia wychowawczego, z czego tylko 34 wpłynęło drogą elektroniczną.

7. Realizacja Ustawy o wsparciu kobiet w ciąży i rodzin „Za życiem”

Ustawa z dnia 4 listopada 2016 r. o wsparciu kobiet w ciąży i rodzin „Za życiem” (Dz. U. 2020 poz. 1329) określa uprawnienia kobiet w ciąży i rodzin do wsparcia w zakresie dostępu do:

- świadczeń opieki zdrowotnej

-
- instrumentów polityki na rzecz rodziny.

Wsparcie jest realizowane przez:

- zapewnienie dostępu do informacji w zakresie rozwiązań wspierających rodziny oraz kobiety w ciąży,
- zapewnienie kobietom w ciąży dostępu do diagnostyki prenatalnej,
- zapewnienie odpowiednich świadczeń opieki zdrowotnej dla kobiety w okresie ciąży, porodu i połogu, ze szczególnym uwzględnieniem kobiet w ciąży powikłanej oraz w sytuacji niepowodzeń położniczych –na zasadach określonych w przepisach odrębnych.

Wsparcie obejmuje także zapewnienie:

- dostępu do poradnictwa w zakresie rozwiązań wspierających rodzinę;
- jednorazowego świadczenia z tytułu urodzenia dziecka, u którego zdiagnozowano ciężkie i nieodwracalne upośledzenie albo nieuleczalną chorobę zagrażającą jego życiu, które powstały w prenatalnym okresie rozwoju dziecka lub w czasie porodu;
- odpowiednich świadczeń opieki zdrowotnej dla dziecka, ze szczególnym uwzględnieniem dziecka, u którego zdiagnozowano ciężkie i nieodwracalne upośledzenie albo nieuleczalną chorobę zagrażającą jego życiu, które powstały w prenatalnym okresie rozwoju dziecka lub w czasie porodu;
- dostępu do usług koordynacyjno-opiekuńczo-rehabilitacyjnych, ze szczególnym uwzględnieniem dziecka, u którego zdiagnozowano ciężkie i nieodwracalne upośledzenie albo nieuleczalną chorobę zagrażającą jego życiu, które powstały w prenatalnym okresie rozwoju dziecka lub w czasie porodu;
- możliwości przeprowadzenia porodu w szpitalu III poziomu referencyjnego;
- innych świadczeń, w tym w zakresie wspierania rodziny i pieczy zastępczej.

Zgodnie z ustawą z tytułu urodzenia się żywego dziecka, u którego zdiagnozowano ciężkie i nieodwracalne upośledzenie albo nieuleczalną chorobę zagrażającą jego życiu, które powstały w prenatalnym okresie rozwoju dziecka lub w czasie porodu, przysługuje jednorazowe świadczenie w wysokości 4000,00 zł. Jednorazowe świadczenie przysługuje matce lub ojcu dziecka, opiekunowi prawnemu albo opiekunowi faktycznemu dziecka bez względu na dochód. Wniosek o wypłatę jednorazowego świadczenia składa się w terminie 12 miesięcy od dnia narodzin dziecka. Wniosek złożony po terminie pozostawia się bez rozpoznania. Jednorazowe świadczenie przysługuje, jeżeli kobieta pozostawała pod opieką medyczną nie później niż od 10 tygodnia ciąży do porodu. Ponadto, podstawowym warunkiem jest posiadanie zaświadczenia lekarskiego, potwierdzającego ciężkie i nieodwracalne upośledzenia albo nieuleczalną chorobę zagrażającą życiu dziecka, które powstały w prenatalnym okresie rozwoju dziecka lub

w czasie porodu. Zaświadczenie takie powinno być wystawione przez lekarza, z którym Narodowy Fundusz Zdrowia zawarł umowę o udzielanie świadczeń opieki zdrowotnej albo lekarza, który jest zatrudniony lub wykonuje zawód w przychodni, z którą NFZ zawarł umowę o udzielanie świadczeń opieki zdrowotnej, posiadającego specjalizację II stopnia lub tytuł specjalisty w dziedzinie: położnictwa i ginekologii, perinatologii, neonatologii, kardiologii dziecięcej lub chirurgii dziecięcej. Obowiązujące przepisy nie przewidują sformalizowanego wzoru takiego zaświadczenia.

W 2020 roku nie zostało wypłacone ani jedno takie świadczenie.

8. Realizacja Programu „Dobry Start”

Rządowy Program „Dobry start” został wprowadzony 1 czerwca 2018 roku Rozporządzeniem Rady Ministrów z dnia 30 maja 2018 r. (Dz. U. 2018 poz. 1061). Świadczenie przysługuje:

- rodzicom, opiekunom faktycznym, opiekunom prawnym, rodzinom zastępczym, osobom prowadzącym rodzinne domy dziecka, dyrektorom placówek opiekuńczo-wychowawczych, dyrektorom regionalnych placówek opiekuńczo-terapeutycznych;
- osobom uczącym się.

Świadczenie dobry start przysługuje w wysokości 300,00 zł raz w roku na każde dziecko uczące się w szkole do ukończenia 20 lub –w przypadku dzieci z niepełnosprawnością – 24 roku życia - w związku z rozpoczęciem roku szkolnego. Świadczenie nie przysługuje na dzieci uczęszczające do przedszkola oraz dzieci realizujące roczne przygotowanie przedszkolne. W Programie „Dobry Start” obowiązuje uproszczona procedura bez konieczności wydania i doręczenia decyzji administracyjnej o przyznaniu świadczenia. Osoby ubiegające się o świadczenie otrzymają informację o jego przyznaniu na podany we wniosku adres e-mail. Jeśli jednak takiego adresu zabraknie, to informację o przyznaniu świadczenia można odebrać osobiście. Decyzje administracyjne będą wydawane jedynie w przypadku odmowy przyznania świadczenia, a także w sprawach nienależnie pobranych świadczeń.

Świadczenie z Programu „Dobry Start” jest zwolnione od podatku, nie podlega egzekucji komorniczej, nie wlicza się do dochodu przy ustalaniu prawa do świadczeń z innych systemów wsparcia. Wyprawka nie spowoduje zatem utraty zasiłku z pomocy społecznej. Świadczenie „Dobry Start” nie podlega koordynacji systemów zabezpieczenia społecznego w przeciwieństwie do świadczeń rodzinnych i świadczenia wychowawczego.

W ramach Programu „Dobry Start” w 2020r. świadczenie przyznano na **748 dzieci** na kwotę **224 400,00 zł**.

9. Realizacja dodatków mieszkaniowych i energetycznych

Dodatki mieszkaniowe to świadczenia mające na celu wsparcie osób i rodzin w zakresie dofinansowania do kosztów utrzymania ich miejsca zamieszkania. Przysługują tym osobom, które osiągają stosunkowo niskie dochody, a powierzchnia zajmowanego lokalu lub budynku nie przekracza określonych przez ustawodawcę wartości. Wypłata dodatków mieszkaniowych jest zadaniem własnym gminy, a w konsekwencji organem właściwym do ich realizacji jest Wójt Gminy Wicko. Warunkami do uzyskania dodatku mieszkaniowego są:

- posiadanie tytułu prawnego do lokalu mieszkalnego bądź domku jednorodzinnego, a w przypadku braku tytułu prawnego posiadanie uprawnienia do otrzymania lokalu zamiennego albo socjalnego,
- ograniczenie powierzchni zajmowanego lokalu bądź domku jednorodzinnego do wielkości określonych w ustawie,
- średni miesięczny dochód na jednego członka gospodarstwa domowego, w okresie 3 miesięcy poprzedzających datę złożenia wniosku o przyznanie dodatku mieszkaniowego, nie przekracza 175% kwoty najniższej emerytury (obowiązującej w dniu złożenia wniosku) -w gospodarstwie jednoosobowym i 125% tej kwoty - w gospodarstwie wieloosobowym.

Dodatki mieszkaniowe przyznawane są na okres 6 miesięcy.

Dodatek energetyczny zgodnie z nowelizacją ustawy Prawo energetyczne przysługuje tzw. odbiorcy wrażliwemu. Odbiorca wrażliwy to osoba, której przyznano dodatek mieszkaniowy i która jest stroną umowy kompleksowej lub umowy sprzedaży energii elektrycznej zawartej z przedsiębiorstwem energetycznym. Odbiorca musi zamieszkiwać w miejscu odbioru energii elektrycznej. Dodatek energetyczny przyznaje się w drodze decyzji na wniosek odbiorcy energii elektrycznej. Osoba ubiegająca się o dodatek musi przedstawić umowę kompleksową lub umowę sprzedaży energii elektrycznej zawartej z przedsiębiorstwem energetycznym. Dodatek energetyczny wynosi miesięcznie 1/12 kwoty rocznej dodatku energetycznego ogłaszanej przez Ministra Klimatu i wynosi :

- dla gospodarstw prowadzonych przez osobę samotną –10,94 zł miesięcznie od 1.05.2020 r. (do 30.04.2020 r. wynosił 11,37 zł),
- dla gospodarstw składających się z 2 do 4 osób –15,19 zł miesięcznie od 1.05.2020 r. (do 30.04.2020 r. wynosił 15,80 zł),
- dla gospodarstw składających się z co najmniej 5 osób -18,23 zł miesięcznie od 1.05.2020r. (do 30.04.2020 r. wynosił 18,96 zł).

Wypłata dodatku energetycznego jest zadaniem z zakresu administracji rządowej. Na dodatki mieszkaniowe i dodatek energetyczny wydatkowano kwotę 6.460,40 zł dla 10 rodzin – w tym 8 rodzin skorzystało z dodatku mieszkaniowego, a 2 rodziny z energetycznego.

Zestawienie dotyczące wypłaconych w 2020 r. świadczeń rodzinnych			
Lp	ŚWIADCZENIA	Liczba świadczeń	Kwota w zł
1.	Zasiłek rodzinny	5335	628 368
2.	Dodatki do zasiłków rodzinnych, w tym z tytułu:	3016	355 307
2.1	Urodzenia dziecka	30	30 000
2.2	Opieki nad dzieckiem w okresie korzystania z urlopu wychowawczego	82	32 291
2.3	Samotnego wychowywania dziecka	294	58 982
2.4	Kształcenia i rehabilitacji dziecka niepełnosprawnego do 5 roku życia	31	2 790
2.5	Kształcenia i rehabilitacji dziecka niepełnosprawnego powyżej 5 roku życia	368	40 480
2.6	Rozpoczęcia roku szkolnego	315	31284
2.7.	Podjęcia przez dziecko nauki w szkole poza miejscem zamieszkania:	914	66 190
2.7.1	Na pokrycie wydatków związanych z zamieszkaniem w miejscowości, w której znajduje się szkoła	71	8 023
2.7.2	Na pokrycie wydatków związanych z dojazdem do miejscowości w której znajduje się szkoła	843	58 167
2.8	Wychowywanie dziecka w rodzinie wielodzietnej	982	93 290
3.	Zasiłki w rodzinie z dodatkami (poz. 1+2)	8351	983 675
4.	Zasiłki pielęgnacyjne	3175	684 727
5.	Świadczenia pielęgnacyjne	807	1 467 372
6.	Dodatek do świadczenia pielęgnacyjnego	0	0
7.	Specjalny zasiłek opiekuńczy	21	13 020
8.	Zasiłek dla opiekuna	62	38 027
9.	Świadczenia opiekuńcze (poz. 4+5+6+7+8)	4065	2 203 146
10.	Razem świadczenia (poz. 3+9)	12416	3 186 821
11.	Jednorazowa zapomoga z tytułu urodzenia dziecka	47	47 000
12.	Świadczenia rodzicielskie	263	241 036
13.	Świadczenia rodzinne 1zł za 1zł	1217	57 012
	<u>Ogółem:</u>	13943	<u>3 531 869</u>

10. Realizacja Gminnego Programu Przeciwdziałania Przemocy w Rodzinie oraz Ochrony Ofiar Przemocy w Rodzinie na lata 2016 –2021

Gminny Program Przeciwdziałania Przemocy w Rodzinie oraz Ochrony Ofiar Przemocy w Rodzinie na lata 2016-2021 został przyjęty Uchwałą Nr XXXIV/138/2017 Rady Gminy Wicko z dnia 19 grudnia 2017 r. Realizatorem i koordynatorem działań określonych w Gminnym Programie jest Zespół Interdyscyplinarny do spraw przeciwdziałania przemocy w rodzinie powołany przez Wójta Gminy Wicko (Zarządzenie Nr WG/81/2020 z dnia 15 maja 2020r.). Zespół składa się z przedstawicieli pomocy społecznej, policji, oświaty, ochrony zdrowia, GKRPA, Kuratorskiej Służby Sądowej.

Podstawą działalnością Zespołu jest Ustawa z dnia 29 lipca 2005 r. o przeciwdziałaniu przemocy w rodzinie oraz Uchwała Nr XX/103/2020 Rady Gminy Wicko dnia 23 listopada 2020 r. w sprawie trybu i sposobu powoływania i odwoływania członków Zespołu Interdyscyplinarnego oraz szczegółowe warunki jego funkcjonowania, a także przyjęty przez Zespół Regulamin. Do zadań Zespołu Interdyscyplinarnego należy w szczególności:

- ✚ diagnozowanie problemu przemocy w rodzinie;
- ✚ podejmowanie działań w środowisku zagrożonym przemocą w rodzinie mających na celu przeciwdziałanie temu zjawisku;
- ✚ inicjowanie interwencji w środowisku dotkniętym przemocą w rodzinie;
- ✚ rozpowszechnianie informacji o instytucjach, osobach i możliwościach udzielenia pomocy w środowisku lokalnym;
- ✚ inicjowanie działań w stosunku do osób stosujących przemoc w rodzinie.

Pracami Zespołu kieruje Przewodniczący wybierany przez członków. Obsługę organizacyjno-techniczną zapewnia Ośrodek Pomocy Społecznej. Członkowie Zespołu spotykali się w celu omówienia stopnia realizacji Programu Przeciwdziałania Przemocy w Rodzinie oraz Ochrony Ofiar Przemocy w Rodzinie, zmian w obowiązujących przepisach, oceny skuteczności podejmowanych interwencji oraz omówieniu bieżących problemów.

Zespół w okresie od marca 2020 r. wstrzymał organizowanie posiedzeń stacjonarnych z powodu wprowadzenia w państwie stanu zagrożenia epidemicznego na mocy Rozporządzenia Ministra Zdrowia z dnia 20 marca 2020 r. w sprawie ogłoszenia na obszarze Rzeczypospolitej Polskiej stanu epidemii (Dz.U. z 2020 r., poz. 491).

Natomiast w celu zapoznania się z „Niebieskimi Kartami A”, które wpłynęły do Przewodniczącej oraz ustaleniu dalszego trybu postępowania w poszczególnych przypadkach w roku 2020 odbyły się 3 posiedzenia Zespołu Interdyscyplinarnego.

W roku 2020 w ramach realizacji Gminnego Programu Przeciwdziałania Przemocy w Rodzinie oraz Ochrony Ofiar Przemocy w Rodzinie na lata 2016 –2021 Zespół Interdyscyplinarny podejmował następujące działania:

- monitorowanie skali zjawiska przemocy w rodzinie w Gminie Wicko,
- upowszechnianie informacji na temat możliwości uzyskania pomocy w sytuacji doświadczania przemocy w rodzinie
- upowszechnianie wiedzy o instytucjach, które można powiadomić w sytuacji powzięcia informacji o przemocy w rodzinie,
- uwrażliwianie społeczności lokalnej na sytuację osób zagrożonych i doświadczających przemocy oraz zachęcania do reagowania oraz prowadzenie kampanii społecznej wśród wszystkich mieszkańców Gminy Wicko przez rozpowszechnianie plakatów, broszur i ulotek o tematyce przeciw przemocowej,
- upowszechnianie nr telefonu Ogólnopolskiego Pogotowia „Niebieska Linia” w miejscach ogólnie dostępnych (strona internetowa, tablice ogłoszeń),
- rozwijanie współpracy instytucji reprezentowanych przez członków ZI koordynowanie działań na terenie Gminy w obszarze przeciwdziałania przemocy w rodzinie i promowania wychowywania dzieci bez przemocy,
- przekazywanie przez pracowników socjalnych i asystenta rodziny wskazówek w zakresie zapewnienia właściwej opieki nad dziećmi,
- podnoszenie skuteczności działalności Zespołu Interdyscyplinarnego przez doskonalenie stosowanych procedur oraz bieżące omawianie problemów oraz analizowanie zmian w przepisach.

Wydatki związane z działalnością Zespołu Interdyscyplinarnego do spraw przeciwdziałania przemocy w rodzinie w 2020 r. wyniosły:

- 1.600,00 zł na koszty korespondencji,
- 214,98 zł na artykuły spożywcze,
- 50,00 zł na zakup materiałów biurowych.

III. Wykonanie budżetu Ośrodka Pomocy Społecznej w Wicku w 2020 r.

Rozdział	Nazwa	Źródła finansowania			Razem w złotych
		Budżet Gminy	Budżet Państwa	Programy	
85202	Domy Pomocy Społecznej	360.817,07	0,00	0,00	360.817,07
85205	Zadania w zakresie przeciwdziałania przemocy w rodzinie	1.864,98	0,00	0,00	1.864,98
85213	Składki na ubezpieczenie zdrowotne podopiecznych	0,00	27.743,69	0,00	27.743,69
85214	Zasiłki okresowe i celowe	98.853,71	123.112,19	0,00	221.965,90
85215	Dodatki mieszkaniowe i energetyczne	6.219,76	240,64	0,00	6.460,40
85216	Zasiłki stałe	0,00	355.400,72	0,00	355.400,72
85219	Ośrodek Pomocy Społecznej	734.430,52	128.892,31	0,00	863.322,83
851	Ochrona zdrowia	9.074,82	295,00	0,00	9.369,82
85228	Usługi opiekuńcze i specjalistyczne usługi opiekuńcze	471.908,18	103.356,19	63.531,74 Opieka 75+	638.796,11
85230	Posiłek w szkole i w domu	38.578,10	147.900,00	0,00	186.478,10
85295	Pozostała działalność m.in. wspieraj seniora, transport żywności	39.004,61	0,00	9.644,33 Wspieraj seniora	48.648,94
85415	Pomoc materialna dla uczniów o charakterze socjalnym	10.288,56	41.154,24	0,00	51.442,80
85501	Świadczenia wychowawcze: - świadczenia - wynagrodzenie z pochodnymi	3.567,13	6.311.791,66	0,00	6.315.358,79

85502	Świadczenia rodzinne i fundusz alimentacyjny: - świadczenia - wynagrodzenie z pochodnymi	119.497,61	4.160.801,00	0,00	4.280.298,61
85503	Karta Dużej Rodziny	0,00	256,00	0,00	256,00
85504	Wspieranie rodziny: - zatrudnienie asystenta rodziny - świadczenia „dobry start”	80.144,33	231.860,00	1.700,00 Jednorazowy dodatek dla asystenta rodziny	313.704,00
85508	Piecza zastępcza	200.986,56	0,00	0,00	200.986,56
85513	Składki na ubezpieczenie zdrowotne opłacane za osoby pobierające niektóre świadczenia rodzinne	0,00	38.654,16	0,00	38.654,16
Ogółem:		2.175.235,94	11.671.457,80	74.876,07	13.921.569,81

IV. Wnioski na 2021 rok

Kontynuowanie i rozwijanie partnerskiej współpracy między instytucjami, podmiotami – głównie ośrodkami pomocy społecznej, służbą zdrowia, oświatą, prokuraturą, sądem, kuratelą, policją oraz Gminną Komisją Rozwiązywania Problemów Alkoholowych.

Rozwój współpracy o charakterze ponadlokalnym. Szukanie skutecznych, innowacyjnych rozwiązań. Kontynuacja realizacji projektów i gminnych i ponadgminnych programów.

Utrzymanie na tym samym poziomie standardów związanych z pracą socjalną oraz kontraktu socjalnego w pracy z osobami wymagającymi wsparcia.

Zwiększenie kompetencji zawodowych pracowników służb i instytucji zajmujących się działaniami w obszarze przemocy w rodzinie poprzez podnoszenie poziomu wiedzy nabytej na szkoleniach, warsztatach, konferencjach, seminariach, wizytach studyjnych, dobrych praktykach, itp.