

# **SPRAWOZDANIE Z DZIAŁALNOŚCI OŚRODKA POMOCY SPOŁECZNEJ W WICKU**

---

**ZA 2022 ROK**

**Wicko, marzec 2023 r.**

**OŚRODEK POMOCY SPOŁECZNEJ W WICKU**

**Autor: Anna Stasiak**

**Kierownik Ośrodka Pomocy Społecznej w Wicku**



---

## WPROWADZENIE

Pomoc społeczna umożliwia przewyższanie rodzinom trudnych sytuacji życiowych, których nie są w stanie pokonać wykorzystując własne uprawnienia, zasoby i możliwości.

Pomoc społeczna wspiera w wysiłkach zmierzających do zaspokojenia niezbędnych potrzeb i umożliwia życie w warunkach odpowiadających godności człowieka. Zadaniem pomocy społecznej jest także zapobieganie niekorzystnym sytuacjom życiowym oraz podejmowanie działań zmierzających do usamodzielnienia osób i rodzin oraz ich integracji ze środowiskiem.

Pomoc społeczną organizują organy administracji rządowej (minister właściwy do spraw zabezpieczenia społecznego, wojewodowie) i samorządowej (marszałkowie województw, starostowie na poziomie powiatów oraz wójtowie, burmistrzowie/prezydenci miast na poziomie gmin).

W szczególności pomoc społeczna polega na:

- **pracy socjalnej,**
- **analizie i ocenie zjawisk stwarzających zapotrzebowanie na świadczenia z pomocy społecznej,**
- **przyznawaniu i wypłacaniu świadczeń,**
- **realizacji zadań wynikających z rozeznaczonych potrzeb społecznych,**
- **prowadzeniu i rozwoju niezbędnej infrastruktury socjalnej,**
- **rozwijaniu nowych form pomocy społecznej i samopomocy w ramach zidentyfikowanych potrzeb.**

## **I. PODSTAWY DZIAŁALNOŚCI ORAZ STRUKTURA ORGANIZACYJNA OŚRODKA POMOCY SPOŁECZNEJ W WICKU**

Ośrodek Pomocy Społecznej w Wicku został utworzony na podstawie uchwały nr XII/29/90 Gminnej Rady Narodowej z dnia 27 lutego 1990 r. Ośrodek jest jednostką organizacyjną gminy Wicko, nieposiadającą osobowości prawnej, działającą w formie jednostki budżetowej. Siedziba Ośrodka znajduje się pod adresem: Wicko, ul. Radosna 9. Ośrodek został utworzony w celu realizacji zadań własnych gminy z zakresu pomocy społecznej, oraz zadań zleconych gminie zgodnie z odpowiednimi przepisami prawa.

Zgodnie z brzmieniem ustawy o pomocy społecznej, Ośrodek Pomocy Społecznej jest narzędziem instytucji polityki społecznej państwa mającym na celu umożliwienie osobom i rodzinom przezwyciężenie trudnych sytuacji życiowych, których nie są one w stanie pokonać wykorzystując własne uprawnienia, zasoby i możliwości. Ma za zadanie wspierać osoby i rodziny w wysiłkach zmierzających do zaspokojenia niezbędnych potrzeb i umożliwiać im życie w warunkach odpowiadających godności człowieka. Ośrodek ustawowo zobowiązany jest również, do podejmowania innych zadań wynikających z rozeznaczonych potrzeb gminy, w tym tworzenia i realizacji programów ośłonowych.

Ośrodek współpracuje w tym zakresie, na zasadzie partnerstwa, z organami administracji samorządowej, rządowej, organizacjami społecznymi, Kościołem Katolickim i innymi kościołami, związkami wyznaniowymi oraz osobami prawnymi i fizycznymi.

Realizując zadania Ośrodek Pomocy Społecznej ma na celu dążenie do poprawy jakości życia słabszych społecznie i ekonomicznie mieszkańców gminy i osób przebywających na jej terenie, dbałość o zapewnienie prawidłowego rozwoju i funkcjonowania rodzin przeżywających trudności i kryzysy, budowanie właściwych relacji między jej członkami, właściwe pełnienie przez nich ról społecznych, wspieranie ich dążeń do usamodzielnienia, bezpieczeństwo oraz właściwy rozwój i wyrównywanie szans dzieci i młodzieży, przeciwdziałanie demoralizacji, patologiom i wykluczeniu społecznemu mieszkańców gminy.

Wypełniając swoje zadania Ośrodek Pomocy Społecznej kieruje się zasadami równości, pomocniczości, solidarności oraz subsydiarności, mając na względzie interes społeczny i słuszny interes obywateli. Rozeznaje i realizuje potrzeby obywateli i potrzeby wskazane przez władze gminy.

Realizuje działania wynikające z zapisów strategii rozwiązywania problemów społecznych. Tworzy lub współtworzy programy na rzecz mieszkańców gminy.

Prowadzi obsługę organizacyjno-techniczną Zespołu Interdyscyplinarnego ds. przeciwdziałania przemocy w rodzinie.

---

W celu realizacji coraz większej ilości zadań, wiedza pracowników musi wykraczać poza problematykę pomocy społecznej i obejmować szerokie spectrum informacji koniecznych w procesie udzielania pomocy osobom i rodzinom tego wymagającym. Coraz bardziej istotne staje się również stosowanie interdyscyplinarnych rozwiązań, pogłębianie współpracy i budowanie partnerstw na rzecz pobudzania szeroko pojętej aktywności osób i rodzin trafiających do systemu pomocy społecznej.

Ośrodek Pomocy Społecznej realizuje swoje obowiązki zgodnie z zasadami celowości, legalności i gospodarności w zakresie wydatkowania środków finansowych, obowiązującymi standardami oraz zasadami etyki zawodowej. Realizacja misji i założonych celów przebiega zgodnie z wdrożoną polityką zarządzania ryzykiem i objęta jest kontrolą zarządczą.

Ośrodek Pomocy Społecznej w Wicku, realizuje zadania wynikające z ustawy z dnia 12 marca 2004 r. o pomocy społecznej (Dz. U. 2021, poz.2268 z późn. zm.) oraz aktów wykonawczych do ustawy. Zakres działania Ośrodka obejmuje również zadania wynikające z innych ustaw i rozporządzeń w szczególności z:

- 1) ustawy z dnia 12 marca 2004 roku o pomocy społecznej,
- 2) ustawy z dnia 28 listopada 2003 roku o świadczeniach rodzinnych,
- 3) ustawy z dnia 7 września 2007 roku o pomocy osobom uprawnionym do alimentów,
- 4) ustawy z dnia 4 kwietnia 2014 roku o ustaleniu i wypłacie zasiłków dla opiekunów,
- 5) ustawy z dnia 9 czerwca 2011 roku o wspieraniu rodziny i systemie pieczy zastępczej,
- 6) ustawy z dnia 29 lipca 2005 roku o przeciwdziałaniu przemocy w rodzinie,
- 7) uchwały Nr 140 Rady Ministrów z dnia 15 października 2018 r. w sprawie ustanowienia wieloletniego rządowego programu „Posiłek w szkole i w domu” na lata 2019-2023 (M.P. z 2018 r., poz. 1007),
- 8) uchwały Nr 264 Rady Ministrów z dnia 28 grudnia 2022 r. zmieniająca uchwałę w sprawie ustanowienia wieloletniego rządowego programu „Posiłek w szkole i w domu” na lata 2019-2023 (M.P. z 2022 r., poz. 1287),
- 9) ustawy z dnia 21 czerwca 2001 roku o dodatkach mieszkaniowych,
- 10) rozporządzenia Rady Ministrów z dnia 28 grudnia 2001 roku w sprawie dodatków mieszkaniowych,
- 11) ustawy z dnia 5 grudnia 2014 roku o Karcie Dużej Rodziny,
- 12) ustawy z dnia 29 września 1994 roku o rachunkowości,
- 13) ustawy z dnia 11 lutego 2016 roku o pomocy państwa w wychowywaniu dzieci,



- 14) rozporządzenia Ministra Zdrowia z dnia 14 września 2010 roku w sprawie formy opieki medycznej nad kobietą w ciąży, uprawniającej do dodatku z tytułu urodzenia dziecka oraz wzoru zaświadczenia potwierdzającego pozostawanie pod tą opieką,
- 15) rozporządzenia Rady Ministrów z dnia 31 lipca 2018 roku w sprawie wysokości dochodu rodziny albo dochodu osoby uczącej się stanowiących podstawę ubiegania się o zasiłek rodzinny i specjalny zasiłek opiekuńczy, wysokości świadczeń rodzinnych oraz wysokości zasiłku dla opiekuna,
- 16) rozporządzenia Ministra Klimatu z dnia 2 października 2020 roku w sprawie określenia wzoru żądania wydania zaświadczenia o wysokości przeciętnego miesięcznego dochodu przypadającego na jednego członka gospodarstwa domowego osoby fizycznej oraz wzoru tego zaświadczenia,
- 17) ustawy z dnia 5 sierpnia 2022 r. o dodatku węglowym,
- 18) ustawy z dnia 15 września 2022r. o szczególnych rozwiązaniach w zakresie niektórych źródeł ciepła w związku z sytuacją na rynku paliw,
- 19) ustawy z dnia 17 grudnia 2021 r. o dodatku osłonowym.

Do zadań Ośrodka Pomocy Społecznej w Wicku, realizującego politykę społeczną gminy Wicko w szczególności należy:

- ✚ wspieranie osób i rodzin w wysiłkach zmierzających do zaspokojenia niezbędnych potrzeb i umożliwienie im życia w warunkach odpowiadających godności człowieka, poprzez realizację świadczeń pomocy społecznej,
- ✚ podejmowanie działań zmierzających do życiowego usamodzielnienia osób i rodzin oraz ich integrację ze środowiskiem poprzez realizację pracy socjalnej i poradnictwa,
- ✚ udzielenie pomocy w formie świadczeń rodzinnych i funduszu alimentacyjnego,
- ✚ prowadzenie postępowań wobec dłużników alimentacyjnych.

Ośrodek Pomocy Społecznej w Wicku jest realizatorem lokalnych programów:

- ✚ Gminnej Strategii Rozwiązywania Problemów Społecznych,
- ✚ Wspierania rodziny,
- ✚ Przeciwdziałania Przemocy w Rodzinie oraz Ochrony Ofiar Przemocy w Rodzinie.

### **Cele i zadania Ośrodka Pomocy Społecznej w Wicku**

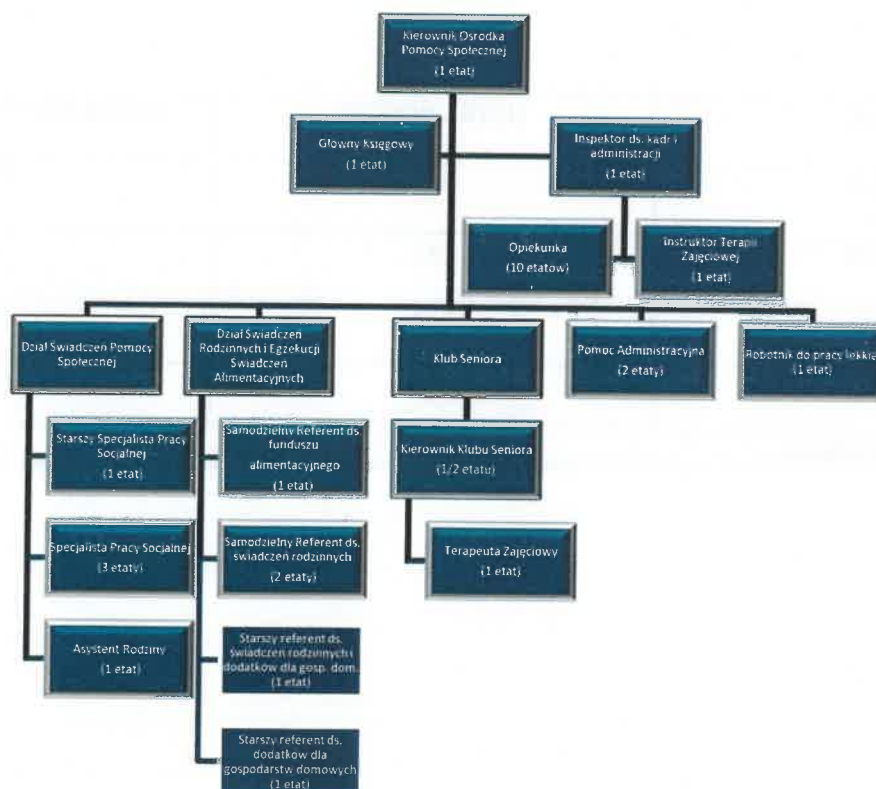
Ośrodek Pomocy Społecznej w Wicku realizuje zadania własne Gminy, oraz zadania zlecone w ramach polityki społecznej państwa. Zadaniem Ośrodka jest udzielanie pomocy w formach dostosowanych do rozpoznanych potrzeb interesariuszy, głównie:

- 
- praca socjalna oraz realizacja kontraktów socjalnych,
  - pomoc w formie usług (usługi opiekuńcze i specjalistyczne usługi opiekuńcze dla osób z zaburzeniami psychicznymi świadczone w miejscu zamieszkania),
  - pomoc finansowa w formie zasiłków celowych, okresowych i stałych,
  - wypłacanie świadczeń i realizacja programów dla rodzin z dziećmi,
  - wypłacanie świadczeń z tytułu niepełnosprawności oraz z tytułu opieki nad osobami z niepełnosprawnością,
  - realizacja świadczeń z funduszu alimentacyjnego oraz powadzenie postępowań wobec dłużników alimentacyjnych,
  - wydawanie zaświadczeń o dochodach do programu Czyste Powietrze,
  - wypłata dodatków mieszkaniowych i dodatków energetycznych,
  - wypłata dodatku: osłonowego, węglowego, innych źródeł ciepła,
  - dożywianie dzieci i młodzieży,
  - wspieranie rodzin w prawidłowym wypełnianiu roli opiekuńczo-wychowawczej,
  - udzielanie pomocy rzeczowej (artykuły spożywcze, artykuły gospodarstwa domowego, odzież, sprzęt rehabilitacyjny),
  - wypłata stypendiów o charakterze socjalnym i zasiłków szkolnych,
  - kierowanie do domów pomocy społecznej oraz ośrodków wsparcia,
  - poradnictwo w sprawach rodzinnych, opiekuńczych, rentowych, emerytalnych,
  - zapewnienie schronienia osobom bezdomnym,
  - aktywizacja osób długotrwale bezrobotnych korzystających z pomocy społecznej,
  - obsługa organizacyjno-techniczna Zespołu Interdyscyplinarnego do spraw przeciwdziałania przemocy w rodzinie,
  - realizacja programów i projektów ukierunkowanych na podnoszenie poziomu życia mieszkańców oraz jakości świadczonych na ich rzecz usług.

**Strukturę Ośrodka Pomocy Społecznej w Wicku, na dzień 31 grudnia 2022 r. stanowią następujące komórki organizacyjne oraz samodzielne stanowiska:**

- 1) Kierownik – 1 etat.
- 2) Główny księgowy – 1 etat.
- 3) Inspektor ds. kadr i administracji – 1 etat.
- 4) Dział Świadczeń Pomocy Społecznej:
  - a) Starszy specjalista pracy socjalnej – 1 etat.
  - b) Specjalista pracy socjalnej – 3 etaty.

- c) Asystent rodziny – 1 etat.
- 5) Dział Świadczeń Rodzinnych i Egzekucji Świadczeń Alimentacyjnych:
- a) Samodzielny referent ds. świadczeń rodzinnych – 2 etaty,
- b) Samodzielny referent ds. funduszu alimentacyjnego – 1 etat,
- c) Starszy referent ds. świadczeń rodzinnych i dodatków dla gospodarstw domowych – 1 etat,
- d) Starszy referent ds. dodatków dla gospodarstw domowych – 1 etat,
- 6) Klub Seniora:
- a) Kierownik Klubu Seniora – 1/2 etatu,
- b) Terapeuta zajęciowy – 1 etat,
- 7) Pomoc administracyjna – 2 etaty,
- 8) Opiekunka – 10 etatów,
- 9) Instruktor terapii zajęciowej – 1 etat,
- 10) Robotnik do pracy lekkiej – 1 etat.
- Łącznie: 28 i 1/2 etatów.



## II. ZADANIA ZREALIZOWANE PRZEZ OŚRODEK POMOCY SPOŁECZNEJ W WICKU W 2022 ROKU.

### 1. Realizacja zadań wynikających z Ustawy o pomocy społecznej.

Osoba/rodzina ubiegająca się o pomoc zgłasza się do Ośrodka Pomocy Społecznej w miejscu aktualnego zamieszkania. Decyzje o przyznaniu, lub odmowie przyznania świadczeń poprzedza przeprowadzenie przez pracownika socjalnego rodzinnego wywiadu środowiskowego. Udzielenie pomocy w formie pracy socjalnej, lub poradnictwa nie wymaga wydania decyzji administracyjnej. Rodzaj, forma i rozmiar świadczenia powinny być odpowiednie do okoliczności uzasadniających udzielenie pomocy. Potrzeby osób i rodzin korzystających z pomocy powinny zostać uwzględnione, jeżeli odpowiadają celom i mieszczą się w możliwościach pomocy społecznej. Osoby i rodziny korzystające z pomocy społecznej są obowiązane do współdziałania w rozwiązywaniu ich trudnej sytuacji życiowej.

W 2022 roku, z różnych form pomocy oferowanych przez Ośrodek Pomocy Społecznej w Wicku, skorzystało 180 rodzin tj. 374 osób w rodzinach (6,53 % mieszkańców gminy wg stanu ludności na 31.12.2022 r. tj. 5721).

| ROK         | LICZBA RODZIN | LICZBA OSÓB W RODZINACH |
|-------------|---------------|-------------------------|
| 2019        | 297           | 724                     |
| 2020        | 242           | 547                     |
| 2021        | 191           | 450                     |
| <b>2022</b> | <b>180</b>    | <b>374</b>              |

Źródło: opracowanie własne



## LICZBA OSÓB W RODZINACH, KORZYSTAJĄCYCH Z POMOCY SPOŁECZNEJ W LATACH 2019-2022



Źródło: opracowanie własne

W 2022 r. przyznano świadczenia 231 osobom ze 180 rodzin, w tym:

- decyzje przyznające świadczenia pieniężne, wystawiono dla 126 osób ze 120 rodzin,
- decyzje przyznające świadczenia niepieniężne dla 103 osób z 75 rodzin.

Interesariusze Ośrodka Pomocy Społecznej w 2022 roku, otrzymali świadczenia i wsparcie w związku z następującymi sytuacjami:

| POWÓD TRUDNEJ SYTUACJI<br>ŻYCIOWEJ                                    | LICZBA |                  |
|---|--------|------------------|
|   | RODZIN | OSÓB W RODZINACH |
| DŁUGOTRWAŁA LUB CIĘŻKA<br>CHOROBA                                     | 113    | 212              |
| NIEPEŁNOSPRAWNOŚĆ   | 98     | 177              |
| UBÓSTWO   | 86     | 197              |
| BEZROBOCIE  | 47     | 123              |
| BEZRADNOŚĆ W SPRAWACH<br>OPIEK.-WYCH. I PROWADZENIA<br>GOSP. DOMOWEGO | 21     | 87               |
| <b>OGÓŁEM</b>   |        |                  |
| w tym rodziny niepełne  | 14     | 48               |

|  |    |    |
|--|----|----|
| rodziny wielodzietnie  | 8  | 44 |
| POTRZEBA OCHRONY<br>MACIERZYŃSTWA – W TYM<br>POTRZEBA OCHRONY<br>WIELODZIETNOŚCI | 16 | 90 |
| ALKOHOLIZM   | 20 | 20 |
| SYTUACJA KRYZYSOWA   | 0  | 0  |
| BEZDOMNOŚĆ   | 0  | 0  |
| NARKOMANIA   | 2  | 2  |
| ZDARZENIA LOSOWE   | 0  | 0  |
| PRZEMOC W RODZINIE   | 0  | 0  |
| TRUDNOŚCI W<br>PRZYSTOSOWANIU DO ŻYCIA PO<br>OPUSZCZENIU ZAKŁADU<br>KARNEGO      | 1  | 1  |

Źródło: opracowanie własne

W 2022 r. najczęściej powodem przyznawania pomocy była: długotrwała lub ciężka choroba, niepełnosprawność oraz ubóstwo.

### Świadczenia pieniężne

Kryteria dochodowe uprawniające do otrzymania pomocy w formie świadczeń pieniężnych w 2022 r. wynosiły:

- 600,00 zł na osobę w rodzinie,
- 776,00 zł na osobę samotnie gospodarującą.

Pomoc w formie świadczeń pieniężnych przyznawana była głównie na zaspokojenie podstawowych potrzeb takich jak: zakup żywności, opału, leków, odzieży, sprzętu gospodarstwa domowego.

W przypadkach, gdy zachodziło uzasadnione zagrożenie marnotrawienia przyznanych świadczeń pieniężnych lub korzystania z nich w sposób niezgodny z przeznaczeniem, przyznane świadczenia realizowane były „w naturze” (np. bon do sklepu spożywczego).

- **Zasiłek stały** przysługuje pełnoletniej osobie, niezdolnej do pracy z powodu wieku lub całkowicie niezdolnej do pracy na podstawie stosownego orzeczenia, w wysokości różnicy między kryterium dochodowym, a dochodem. Maksymalna kwota zasiłku stałego wynosi aktualnie dla osoby samotnie gospodarującej 701,00

---

zł miesięcznie, minimalna to 30 zł miesięcznie. Wypłata zasiłków stałych jest zadaniem własnym gminy o charakterze obowiązkowym, finansowanym z budżetu państwa.

Z zasiłku stałego korzystało 58 osób z 54 rodzin, 50 osobom pobierającym zasiłek stały opłacano składki na ubezpieczenie zdrowotne. Ponadto 1 osoba objęta została indywidualnym programem zatrudnienia socjalnego w Centrum Integracji Społecznej w Lęborku.

- **Zasiłki okresowe** w 2022 roku, wypłacono 54 osobom z 54 rodzin. Zasiłek okresowy przysługuje w szczególności ze względu na długotrwałą chorobę, niepełnosprawność, bezrobocie, możliwość utrzymania lub nabycia uprawnień do świadczeń z innych systemów zabezpieczenia społecznego. Wysokość zasiłku okresowego nie może być niższa niż 50 % różnicy między kryterium dochodowym osoby samotnie gospodarującej, a dochodem tej osoby lub kryterium dochodowym rodziny, a dochodem tej rodziny. Wypłata zasiłków okresowych jest dotowana z budżetu państwa.
- **Zasiłki celowe oraz specjalne zasiłki celowe.** Przyznano 97 zasiłków na pokrycie kosztów zakupu żywności, leków i leczenia, opatu, odzieży, niezbędnych przedmiotów użytku domowego, na wykonanie drobnych remontów i napraw w mieszkaniu.

#### **W 2022 r. Ośrodek Pomocy Społecznej w Wicku wydatkował środki finansowe także na:**

- dopłatę do kosztów utrzymania 12 osób w domach pomocy społecznej (zadanie własne gminy o charakterze obowiązkowym) – 410.859,00 zł,
- opłata za pobyt w schroniskach dla osób bezdomnych tj. 5 osób (w tym 3 osoby w schronisku dla osób bezdomnych z usługami opiekuńczymi) – 71.622,00 zł,
- wynagrodzenie należne opiekunowi z tytułu sprawowania opieki przyznanej przez sąd dla 4 osób – 22.169,00 zł.
- sprawienie pogrzebu - 1 osoby, koszty pogrzebu w kwocie 4.000,00 zł, pokrył w całości Zakład Ubezpieczeń Społecznych.

#### **Świadczenia niepieniężne**

Usługi opiekuńcze oraz specjalistyczne usługi opiekuńcze dla osób z zaburzeniami psychicznymi, świadczone w miejscu zamieszkania. Łącznie z pomocy w formie usług skorzystało 50 podopiecznych. Usługami opiekuńczymi (zadanie własne gminy) objęte były osoby samotne, chore, niepełnosprawne, wymagające pomocy w podstawowych czynnościach dnia codziennego. W roku 2022 zrealizowano 12509 godzin usług

---

opiekuńczych dla 42 świadczeniobiorców. Z usług specjalistycznych dla osób z zaburzeniami psychicznymi (zadanie zlecone) korzystało 8 osób w łącznej ilości 1164 godzin usług w ciągu roku. Usługi specjalistyczne ukierunkowane są na pomoc osobom z chorobami psychicznymi w powrocie do samodzielnego i aktywnego życia w społeczeństwie. W roku 2022 koszt 1 godziny usług opiekuńczych wynosił 20,42 zł, natomiast specjalistycznych usług opiekuńczych 25,44 zł.

### **Program „Opieka 75+”**

Strategicznym celem Programu jest poprawa dostępności do usług opiekuńczych, w tym specjalistycznych usług opiekuńczych, dla osób w wieku 75 lat i więcej. Środki finansowe z Programu „Opieka 75+” przeznaczone są na dofinansowanie usług opiekuńczych lub specjalistycznych usług opiekuńczych w wysokości 50% kosztów ich realizacji. W wyniku realizacji programu usługami objęto 17 osób świadcząc 5423 godzin usług. Dotacja z budżetu państwa wykorzystana na realizację usług w ramach Programu „Opieka 75+” wyniosła 40.840,00 zł.

### **Program „Posiłek w szkole i w domu”**

Wieloletni rządowy program „Posiłek w szkole i w domu” na lata 2019–2023, jest programem wspierania finansowego gmin w zakresie realizacji zadań własnych o charakterze obowiązkowym określonych w art. 17 ust. 1 pkt 3 i 14 ustawy z dnia 12 marca 2004 r. o pomocy społecznej oraz organów prowadzących publiczne szkoły podstawowe w zakresie realizacji zadań, o których mowa w art. 10 ust. 1 pkt 1 ustawy Prawo oświatowe. Program skierowany jest zarówno do dzieci, uczniów, jak i osób starszych. Składa się z trzech modułów. Pierwszy moduł to wsparcie i posiłek adresowany do dzieci i młodzieży. Drugi to posiłek adresowany do osób starszych. Trzeci moduł zakłada doposażenie i poprawę standardu działających stołówek lub doposażenie tych, które nie działają tak, aby mogły zostać uruchomione, a także wsparcie adaptacji i wyposażenia pomieszczeń przeznaczonych do spożywania posiłków. Program zapewnia wsparcie finansowe gmin w udzieleniu pomocy w formie posiłku, świadczenia pieniężnego w postaci zasiłku celowego na zakup posiłku lub żywności oraz świadczenia rzeczowego w postaci produktów żywnościowych. Pomoc trafia do dzieci i młodzieży oraz osób dorosłych – spełniających warunki otrzymania pomocy wskazane w ustawie o pomocy społecznej oraz o dochodach nieprzekraczających 150% kryterium dochodowego uprawniającego do świadczeń z pomocy społecznej.

Rzeczywista liczba osób objętych programem „Posiłek w szkole i w domu” w roku 2022 to 223 osoby, w tym:

- 30 dzieci w wieku przedszkolnym,
- 61 uczniów do czasu ukończenia szkoły ponadpodstawowej,
- 132 osoby dorosłe.

Całkowita liczba posiłków sfinansowanych w ramach programu wyniosła 3502, w tym 397 posiłków dla dzieci. Udzielono 205 świadczeń pieniężnych na zakup żywności. Z tej formy pomocy skorzystało 95 osób w 85 rodzinach na łączną kwotę 123.267,00 zł.

Całkowity koszt realizacji programu wyniósł 143.750,00 zł, z tego środki własne to 28.750,00 zł.

#### **Pozostałe formy pomocy niepieniężnej udzielanej mieszkańcom Gminy w 2022 roku:**

- praca socjalna z 247 rodzinami (bez udzielania pomocy finansowej),
- realizacja kontraktów socjalnych z 2 rodzinami,
- potwierdzenie prawa do korzystania ze świadczeń opieki zdrowotnej finansowanych ze środków publicznych dla 10 osób,
- dystrybucja żywności na podstawie porozumienia zawartego z Bankiem Żywności w Słupsku. Żywność była dystrybuowana raz w miesiącu. Z pomocy skorzystało około 450 osób. Wydano łącznie żywność o wadze 9,5 tony.

## **2. Realizacja Ustawy o wspieraniu rodziny i systemie pieczy zastępczej**

Zgodnie z Ustawą o wspieraniu rodziny i systemie pieczy zastępczej, obowiązkiem gminy jest podejmowanie działań, które będą wspierały rodziny przeżywające trudności opiekuńczo –wychowawcze i które umożliwią zatrzymanie w rodzinie dzieci zagrożonych umieszczeniem w pieczy zastępczej, oraz przyspieszą powrót do rodziny dzieci umieszczonych wcześniej w tej pieczy. Wypełnienie obowiązków nałożonych na Gminę zgodnie z ww. ustawą odbywało się, przez kierowanie do rodzin mających trudności w zapewnieniu prawidłowej opieki nad małoletnimi dziećmi: asystenta rodziny. W Ośrodku Pomocy Społecznej w 2022 r. zatrudniony był jeden asystent w ramach zadaniowego czasu pracy.

Asystent podejmuje kompleksowe działania, których celem jest uzyskanie poprawy funkcjonowania rodziny i wyeliminowanie, lub znaczne ograniczenie dysfunkcji w sprawowaniu opieki nad dziećmi. Do zadań asystenta należy:

- diagnozowanie problemów rodziny i określenie jej podstawowych potrzeb,
- sporządzenie i realizacja indywidualnych planów pracy z rodziną,



- 
- pomoc w uzyskaniu poprawy sytuacji rodziny, w szczególności w eliminowaniu czynników negatywnie wpływających na sytuację dzieci, takich jak: brak stałych źródeł dochodów, złe warunki mieszkaniowe, alkoholizm, przemoc w rodzinie,
  - motywowanie rodziców do udziału w zajęciach mających na celu kształtowanie prawidłowych postaw rodzicielskich,
  - pomoc w zapewnieniu dzieciom udziału w zajęciach dodatkowych, wyrównawczych lub terapii,
  - pomoc w organizowaniu czasu wolnego dzieci oraz wypoczynku letniego i zimowego,
  - prowadzenie dokumentacji dotyczącej pracy z rodziną,
  - dokonywanie okresowej oceny sytuacji rodziny nie rzadziej niż co pół roku,
  - sporządzanie opinii o rodzinie na wniosek sądu, PCPR,
  - podejmowanie działań interwencyjnych i zaradczych w sytuacji zagrożenia bezpieczeństwa dzieci i rodzin.

Decyzję o przydziale asystenta rodziny do danej rodziny, podejmuje Kierownik Ośrodka Pomocy Społecznej na podstawie wniosku pracownika socjalnego, lub na wniosek sądu. Asystent rodziny realizuje plany pracy z rodzinami za ich zgodą i przy aktywnym udziale członków rodziny, w miejscu jej zamieszkania, lub miejscu przez nią wskazanym.

W 2022 roku asystent rodziny pracował z 18 rodzinami obejmując wsparciem 50 niepełnoletnich dzieci, w tym 9 z niepełnosprawnością. Wszystkie rodziny, do których skierowano asystenta przeżywały trudności w sprawach opiekuńczo-wychowawczych. Zakres działań asystenta był dostosowany do potrzeb każdej rodziny na podstawie diagnozy problemów oraz zasobów rodziny. Rodziny objęte wsparciem w większości zmagaly się obok niskich kompetencji opiekuńczo - wychowawczych, także z innymi problemami, takimi jak:

- uzależnienie od alkoholu i/lub innych substancji psychoaktywnych – 7 rodzin,
- bezradność w prowadzeniu gospodarstwa domowego – 4 rodziny,
- przemoc w rodzinie – 2 rodziny,
- niepełnosprawność członka rodziny - 5 rodzin.

---

Wśród rodzin objętych wsparciem asystenta w roku 2022, było 12 rodzin wielodzietnych, 10 rodzin niepełnych oraz 2 tzw. rodziny patchworkowe.

W roku 2022 asystent zakończył pracę z 11 rodzinami, w tym: 5 ze względu na osiągnięcie celów i 6 ze względu na brak, lub zaprzestanie współpracy.

Realizując zadania w zakresie wspierania rodzin, asystent rodziny współpracował z:

- pracownikami socjalnymi oraz pracownikami innych działów OPS,
- Zespołem Interdyscyplinarnym ds. przeciwdziałania przemocy w rodzinie,
- Powiatowym Urzędem Pracy w Lęborku,
- placówkami ochrony zdrowia,
- Powiatowym Centrum Pomocy Rodzinie,
- wychowawcami i pedagogami w szkołach i przedszkolu,
- Poradnią Psychologiczno-Pedagogiczną,
- Policją,
- kuratorami zawodowymi i społecznymi.

Efektem pracy asystenta rodziny w zakresie wspierania rodziny i zapewnienia dzieciom właściwych warunków życia i rozwoju jest:

- stopniowe podnoszenie kompetencji opiekuńczo –wychowawczych rodziców,
- zwiększenie zaangażowania rodziców w proces edukacyjny dzieci,
- utrzymywanie stałego kontaktu rodziców z wychowawcami i nauczycielami,
- poprawa umiejętności prowadzenia gospodarstwa domowego i zarządzania budżetem domowym,
- zapewnienie poczucia bezpieczeństwa socjalnego w rodzinach i uzyskanie stabilizacji życiowej, w tym podjęcie pracy,
- podjęcie terapii odwykowej i utrzymywanie trzeźwości,
- poprawa stanu zdrowia dzieci przez stosowanie się rodziców do zaleceń lekarskich,
- korzystanie z pomocy specjalistów w razie potrzeby,

- 
- odbudowanie więzi rodzinnych i złagodzenie konfliktów w rodzinach,
  - integracja rodzin ze środowiskiem lokalnym.

Zgodnie z Ustawą o wspieraniu rodziny i systemie pieczy zastępczej Gmina partycypuje w kosztach utrzymania dzieci będących w pieczy zastępczej w wysokości:

- ✚ w pierwszym roku 10% wydatków na opiekę i wychowanie dziecka,
- ✚ w drugim roku pobytu 30%,
- ✚ w trzecim i następnych 50% kosztów.

W roku 2022, koszt współfinansowania opieki zastępczej dla 12 dzieci wyniósł:

- w placówkach – 187.831,00 zł,
- rodziny zastępcze – 18.874,23 zł.

### **3. Realizacja Ustawy o Karcie Dużej Rodziny**

Zasady przyznawania członkom rodzin wielodzietnych Kart Dużej Rodziny określa ustawa z 5 grudnia 2014 r. o Karcie Dużej Rodziny ( Dz. U. 2021 poz. 1744 ze zm.). Ogólnopolska Karta Dużej Rodziny to system zniżek dla rodzin wielodzietnych. Przysługuje niezależnie od dochodu rodzinom z przynajmniej trójką dzieci:

- w wieku do ukończenia 18 roku życia,
- w wieku do ukończenia 25 roku życia w przypadku gdy dziecko uczy się w szkole lub w szkole wyższej,
- bez ograniczeń wiekowych, w przypadku dzieci legitymujących się orzeczeniem o umiarkowanym albo znacznym stopniu niepełnosprawności,
- rodzicom, którzy mieli na utrzymaniu co najmniej troje dzieci.

Karta jest wydawana bezpłatnie, każdemu członkowi rodziny. Rodzice, przez których rozumie się także rodziców zastępczych lub osoby prowadzące rodzinny dom dziecka, mogą korzystać z Karty dożywotnio, dzieci - do 18 roku życia, lub do ukończenia nauki, maksymalnie do osiągnięcia 25 lat. Osoby posiadające orzeczenie o znacznym lub umiarkowanym stopniu niepełnosprawności otrzymują Kartę na czas trwania orzeczenia o niepełnosprawności. Karta przyznawana jest dzieciom umieszczonym w rodzinnej pieczy zastępczej na czas umieszczenia w danej rodzinie zastępczej lub rodzinnym domu dziecka. Rodzic, który nabył uprawnienia wynikające z programu, nie traci tych uprawnień, chyba że sąd odebrał mu władzę rodzicielską lub ją ograniczył przez umieszczenie dziecka w pieczy zastępczej. Małżonek rodzica traci uprawnienia

---

wynikające z KDR, gdy uprawnienia utracił rodzic, lub małżeństwo z rodzicem zostało unieważnione lub rozwiązane przez rozwód. Dziecko, które nabyło uprawnienia wynikające z programu, zachowuje prawo do korzystania z programu mimo zmniejszenia się liczby dzieci wchodzących w skład rodziny wielodzietnej. Prawo do korzystania z programu przysługuje niezależnie od dochodu. Karta Dużej Rodziny przyznawana jest bezpłatnie i oferuje system zniżek oraz dodatkowych uprawnień. Jej posiadacze mają możliwość korzystania z katalogu oferty kulturalnej, rekreacyjnej czy transportowej na terenie całego kraju. Zniżki oferują nie tylko instytucje publiczne, ale również przedsiębiorcy prywatni, którzy zawarli umowę z ministrem właściwym do spraw zabezpieczenia społecznego.

Koszt realizacji programu przez Gminę jest finansowany ze środków budżetu państwa i wynosił 13,40 zł za jedną rodzinę wielodzietną, natomiast za rodzinę składającą się wyłącznie z rodziców 5,36 zł. Za przyznanie dodatkowej Karty, gdy po przyznaniu Kart członkom rodziny wielodzietnej nastąpiła zmiana w liczbie członków rodziny wielodzietnej, skutkująca koniecznością przyznania kolejnej Karty (tzw. „dodanie członka rodziny”) lub w przypadku przyznania nowej Karty członkowi rodziny wielodzietnej, który był już posiadaczem Karty (tzw. „przedłużenie ważności Karty” bądź w przypadku zmiany nazwiska lub adresu zamieszkania) Gmina otrzymuje 2,68 zł, natomiast za wydanie duplikatów 1,34 zł na jednego członka rodziny wielodzietnej.

Karta Dużej Rodziny (KDR) jest dostępna także w wersji elektronicznej. Dzięki temu rodziny wielodzietne mogą korzystać z KDR w formie aplikacji na urządzeniach mobilnych (mKDR).

Każda rodzina, która posiada przynajmniej troje dzieci, może stać się beneficjentem systemu zniżek i dodatkowych uprawnień. Umożliwia to Karta Dużej Rodziny, która funkcjonuje zarówno w instytucjach publicznych, jak i przy prywatnych firmach. Jednym z benefitów może być właśnie obniżka na prąd w 2023 roku. Karta Dużej Rodziny uprawnia do skorzystania z programu polegającego na „zamrożeniu” cen prądu – do limitu 3000 MWh rocznie.

Możliwość zastosowania ceny 785 zł/MWh wprowadzona została dzięki ustawie z 27 października 2022 r. o środkach nadzwyczajnych, mających na celu ograniczenie wysokości cen energii elektrycznej oraz wsparciu niektórych odbiorców w 2023 roku. Gwarantowana cena maksymalna energii elektrycznej będzie stosowana przez sprzedawców energii do rozliczeń z odbiorcami uprawnionymi, wśród których znajdują się podmioty użyteczności publicznej, jednostki samorządu terytorialnego oraz mikro, małe i średnie przedsiębiorstwa.

Ustawa określa również maksymalną cenę energii elektrycznej 693 zł/MWh, dla odbiorców w gospodarstwach domowych dla zużycia powyżej limitów:

- 2 MWh (wszystkie gospodarstwa domowe),
- 2,6 MWh (osoby niepełnosprawne),
- 3 MWh (osoby z Kartą Dużej Rodziny oraz rolnicy).

Gospodarstwa domowe, aby skorzystać z ceny energii elektrycznej 693 zł/MWh nie muszą składać żadnego oświadczenia. Sprzedawca energii elektrycznej dokona samodzielnie stosownego rozliczenia odbiorcy. Odbiorcy w gospodarstwach domowych do momentu przekroczenia przez zużycie wskazanych limitów, korzystają z energii elektrycznej po cenach „zamrożonych” na poziomie cen w 2022 r., co gwarantuje ustawa z 7 października 2022 r. o szczególnych rozwiązaniach służących ochronie odbiorców energii elektrycznej w 2023 roku w związku z sytuacją na rynku energii elektrycznej. W tym celu również nie muszą składać oświadczenia w celu skorzystania z w rozliczeniach ze sprzedawcą energii z limitu 2 MWh.

W związku z możliwością uzyskania obniżenia cen prądu dla posiadaczy Karty Dużej Rodziny, zaobserwowaliśmy znaczny wzrost zainteresowania możliwością uzyskania Karty.

W roku 2022 wydano Kartę Dużej Rodziny 221 osobom z tego 166 kart dla opiekunów i 55 kart dla dzieci. Środki finansowe przekazane na realizację programu w wysokości 1.900,00 zł zostały wykorzystane na zakup materiałów biurowych.

Wykres obrazujący porównanie ilości wydanych Kart Dużej Rodziny w 2021 i 2022 roku.





#### **4. Pomoc materialna o charakterze socjalnym w formie stypendiów i zasiłków szkolnych**

Na podstawie upoważnienia zawartego w Uchwale Nr XXX/44/09 Rady Gminy Wicko z dnia 30 kwietnia 2009 r., postępowania w sprawach z zakresu świadczeń pomocy materialnej o charakterze socjalnym dla uczniów zamieszkałych na terenie gminy Wicko prowadzi Kierownik Ośrodka Pomocy Społecznej. Uchwałą Nr XXXI/90/2017 z dnia 26 września 2017 r. Rady Gminy Wicko, wprowadzono Regulamin udzielania pomocy materialnej o charakterze socjalnym dla uczniów zamieszkałych na terenie gminy Wicko.

W ramach realizacji stypendium szkolnego o charakterze socjalnym na rok szkolny 2021/2022 złożono 25 wniosków, przyznano stypendia 23 rodzinom. Na rok szkolny 2022/2023 złożono 22 wnioski, przyznano stypendia 18 rodzinom.

Obywatelom Ukrainy, przyznano stypendium szkolne dla 1 rodziny w kwocie 1.480,00 zł.

Łączny koszt realizacji zadania w 2022 r. wyniósł 47.860,00 zł w tym dotacja z budżetu Wojewody w wysokości 37.104,00 zł oraz wkład własny z budżetu gminy w wysokości 9.276,00 zł. Zwrócono niewykorzystaną dotację w kwocie 1.264,00 zł.

#### **5. Fundusz alimentacyjny**

Świadczenia z funduszu alimentacyjnego w 2022 roku, pobierało 30 rodzin. Świadczenia te przysługują w wysokości bieżąco ustalonych alimentów, ale nie wyższej niż 500 zł miesięcznie, jeżeli dochód rodziny w przeliczeniu na osobę w rodzinie nie przekracza kwoty 900 zł. W przypadku gdy dochód rodziny w przeliczeniu na osobę w rodzinie przekracza kwotę 900,00 zł, o kwotę nie wyższą niż kwota świadczenia z funduszu alimentacyjnego przysługującego danej osobie uprawnionej w okresie świadczeniowym, na który jest ustalane prawo do tego świadczenia, świadczenie z funduszu alimentacyjnego przysługuje w wysokości różnicy między kwotą świadczenia z funduszu alimentacyjnego przysługującego danej osobie uprawnionej a kwotą, o którą został przekroczony dochód rodziny w przeliczeniu na osobę w rodzinie. W przypadku gdy wysokość świadczenia z funduszu alimentacyjnego danej osobie uprawnionej jest niższa niż 100,00 zł świadczenie to nie przysługuje.

Świadczenie z funduszu alimentacyjnego przysługuje osobie uprawnionej do alimentów od rodzica, na podstawie tytułu wykonawczego zatwierdzonego przez sąd, jeżeli egzekucja prowadzona przez komornika okazała się bezskuteczna w okresie ostatnich dwóch miesięcy.

Świadczenia z funduszu alimentacyjnego przysługują osobie uprawnionej, do

---

ukończenia przez nią 18 roku życia, a w przypadku gdy uczy się w szkole lub szkole wyższej do ukończenia przez nią 25 roku życia albo w przypadku posiadania orzeczenia o znacznym stopniu niepełnosprawności – bezterminowo. Świadczenia z funduszu alimentacyjnego nie przysługują, jeżeli osoba uprawniona:

- została umieszczona w instytucji zapewniającej całodobowe utrzymanie lub w pieczy zastępczej;
- zawarła związek małżeński.

Postępowanie w sprawie funduszu alimentacyjnego nie sprowadza się do przyjęcia wniosku i wydania decyzji wierzycielowi, ale polega również na przeprowadzeniu postępowania wobec dłużników alimentacyjnych. Dłużnik alimentacyjny jest zobowiązany do zwrotu organowi właściwemu wierzyciela, należności w wysokości świadczeń wypłaconych z funduszu alimentacyjnego osobie uprawnionej łącznie z ustawowymi odsetkami.

Ośrodek Pomocy Społecznej zgodnie z ustawą z dnia 7 września 2007 r. o pomocy osobom uprawnionym do alimentów, podejmuje w związku z realizacją wypłaty świadczeń alimentacyjnych następujące działania:

- ✚ jako organ właściwy wierzyciela, wzywa dłużników alimentacyjnych mieszkających na terenie gminy do stawienia się w celu przeprowadzenia wywiadu alimentacyjnego, ustalenia sytuacji rodzinnej, dochodowej i zawodowej dłużnika alimentacyjnego oraz odebrania od niego oświadczenia majątkowego;
- ✚ zobowiązuje dłużnika do zarejestrowania się w Powiatowym Urzędzie Pracy jako bezrobotny albo jako poszukujący pracy;
- ✚ informuje właściwy powiatowy urząd pracy o potrzebie aktywizacji zawodowej dłużnika alimentacyjnego;
- ✚ przekazuje powiatowemu urzędowi pracy informacje o utracie statusu dłużnika alimentacyjnego, lub ustaniu potrzeby aktywizacji zawodowej dłużnika alimentacyjnego;
- ✚ wszczyna postępowania dotyczące uznania dłużnika alimentacyjnego za uchylającego się od zobowiązań alimentacyjnych;
- ✚ wydaje decyzje o uznaniu dłużnika alimentacyjnego za uchylającego się od zobowiązań alimentacyjnych, oraz decyzje uchylających decyzję o uznaniu dłużnika alimentacyjnego za uchylającego się od zobowiązań alimentacyjnych;
- ✚ składa wnioski o ściganie za przestępstwo określone w art. 209 ustawy z dnia 6 czerwca 1997 r. - Kodeks karny;

- 
- ✚ jako organ właściwy dłużnika, przekazuje komornikowi sądowemu informacje uzyskane z wywiadu alimentacyjnego oraz oświadczenia majątkowego mające wpływ na skuteczność prowadzonej egzekucji;
  - ✚ jako organ właściwy wierzyciela występuje z wnioskiem do organu właściwego dłużnika o podjęcie działań wobec dłużnika alimentacyjnego;
  - ✚ przekazuje informacje dotyczące zobowiązań alimentacyjnych dłużników do biura informacji gospodarczej jeżeli zadłużenie powstało za okres dłuższy niż 6 miesięcy;
  - ✚ w przypadku, gdy dłużnik alimentacyjny uniemożliwia przeprowadzenie wywiadu alimentacyjnego, oraz podejmowania innych działań zgodnie z ustawą, Ośrodek składa wniosek o ściganie za przestępstwo określone w art. 209 §1 ustawy Kodeks Karny, oraz po uzyskaniu z centralnej ewidencji kierowców informacji, że dłużnik alimentacyjny posiada uprawnienie do kierowania pojazdami, kieruje wniosek do Starosty o zatrzymanie prawa jazdy dłużnika alimentacyjnego.

Na podstawie ustawy o postępowaniu wobec dłużników alimentacyjnych przeprowadzono 7 wywiadów alimentacyjnych, złożono 22 wnioski do Prokuratury.

Od stycznia do grudnia 2022 r. wypłacono świadczenia z funduszu alimentacyjnego dla 30 rodzin na łączną kwotę: 177.863,90 zł. Liczba osób uprawnionych, otrzymujących świadczenia z funduszu alimentacyjnego to 37 osób.

Kwoty zwrócone przez dłużników ogółem: 153.674,53 zł z tego:

- przekazane na dochody budżetu państwa: 56.825,41 zł,
- przekazane na dochody własne gminy wierzyciela: 37.883,63 zł.

Dłużnicy alimentacyjni w gminie Wicko na dzień 31.12.2022 r. to 39 osób.

## **6. Realizacja dodatków mieszkaniowych i energetycznych**

Dodatki mieszkaniowe to świadczenia mające na celu wsparcie osób i rodzin w zakresie dofinansowania do kosztów utrzymania ich miejsca zamieszkania. Przysługują tym osobom, które osiągają stosunkowo niskie dochody, a powierzchnia zajmowanego lokalu lub budynku nie przekracza określonych przez ustawodawcę wartości. Wypłata dodatków mieszkaniowych jest zadaniem własnym gminy, a w konsekwencji organem właściwym do ich realizacji jest Wójt Gminy Wicko. Warunkami do uzyskania dodatku mieszkaniowego są:

- 
- posiadanie tytułu prawnego do lokalu mieszkalnego bądź domku jednorodzinnego, a w przypadku braku tytułu prawnego posiadanie uprawnienia do otrzymania lokalu zamiennego albo socjalnego,
  - ograniczenie powierzchni zajmowanego lokalu bądź domku jednorodzinnego do wielkości określonych w ustawie,
  - średni miesięczny dochód na jednego członka gospodarstwa domowego, w okresie 3 miesięcy poprzedzających datę złożenia wniosku o przyznanie dodatku mieszkaniowego, nie przekracza 40% przeciętnego wynagrodzenia w gospodarce narodowej, obowiązującego w dniu złożenia wniosku - w gospodarstwie jednoosobowym i 30% przeciętnego wynagrodzenia w gospodarce narodowej, obowiązującego w dniu złożenia wniosku - w gospodarstwie wieloosobowym.

Dodatki mieszkaniowe przyznawane są na okres 6 miesięcy.

Zryczałtowany dodatek energetyczny od 01 stycznia 2014 r. przysługuje odbiorcy wrażliwemu energii elektrycznej, czyli osobie pobierającej dodatek mieszkaniowy. Zgodnie z ustawą odbiorcą wrażliwym energii elektrycznej jest osoba, której przyznano dodatek mieszkaniowy, która jest stroną umowy kompleksowej lub umowy sprzedaży energii elektrycznej zawartej z przedsiębiorstwem energetycznym i zamieszkuje w miejscu dostarczania energii elektrycznej.

W związku z wejściem w życie ustawy z dnia 17 grudnia 2021 r. o dodatku osłonowym, nie ma możliwości składania wniosków o wypłatę dodatku energetycznego w 2022 i 2023 roku. W związku z art. 15 ustawy z 17 grudnia 2021 r. o dodatku osłonowym, wnioski o wypłatę dodatku energetycznego, złożone od dnia 4 stycznia 2022 do 31 grudnia 2022 r., pozostaną bez rozpoznania. **W tym czasie świadczenie zostało zastąpione dodatkiem osłonowym.**

Na dodatek mieszkaniowy wydatkowano w 2022 r. kwotę 23.144,69 zł dla 15 rodzin.

## **7. Realizacja świadczeń rodzinnych**

Zasiłek rodzinny to świadczenie mające na celu częściowe pokrycie kosztów wynikających z utrzymania dziecka. Otrzymuje się go do ukończenia przez dziecko 18 roku życia, ukończenia przez dziecko nauki w szkole (jednak nie dłużej niż do ukończenia 21 roku życia), lub do 24 roku życia dziecka, jeśli kontynuuję naukę w szkole lub na uczelni wyższej i legitymuje się orzeczeniem o umiarkowanym bądź znacznym stopniu niepełnosprawności.



Wysokość zasiłku wynosi miesięcznie:

- 95 zł na dziecko w wieku do ukończenia 5 roku życia,
- 124 zł na dziecko w wieku powyżej 5 lat do ukończenia 18 roku życia,
- 135 zł na dziecko w wieku powyżej 18 lat do ukończenia 24 rok życia.

Do zasiłku rodzinnego przysługują dodatki:

- 🚦 dodatek z tytułu urodzenia dziecka w wysokości 1 000,00 zł
- 🚦 dodatek z tytułu opieki nad dzieckiem w okresie korzystania z urlopu wychowawczego w wysokości 400 zł,
- 🚦 dodatek z tytułu samotnego wychowywania dziecka, który wynosi 193 zł, nie więcej jednak niż 386 zł na wszystkie dzieci,
- 🚦 dodatek z tytułu kształcenia i rehabilitacji dziecka niepełnosprawnego, do 5 roku życia dziecka wynosi 90 zł, zaś powyżej 5 roku życia do ukończenia 24 roku życia 110 zł,
- 🚦 dodatek z tytułu wychowywania dziecka w rodzinie wielodzietnej, który wynosi 95 zł na trzecie i następne dzieci uprawnione do zasiłku,
- 🚦 dodatek z tytułu podjęcia przez dziecko nauki w szkole poza miejscem zamieszkania na pokrycie wydatków związanych z zamieszkaniem w miejscowości, w której znajduje się szkoła - 113 zł, zaś na pokrycie wydatków związanych z dojazdem do miejscowości, w której znajduje się szkoła - 69 zł,
- 🚦 dodatek z tytułu rozpoczęcia roku szkolnego w wysokości 100 zł.

Prawo do zasiłku przysługuje rodzicom lub opiekunom prawnym dziecka, opiekunowi faktycznemu dziecka (jeśli wystąpił do sądu z wnioskiem o przysposobieniu dziecka), osobie uczącej się (jeśli jest osobą pełnoletnią, niepozostającą pod opieką rodziców w związku z ich śmiercią lub w związku z ustaleniem wyrokiem sądowym lub ugodą sądową prawa do alimentów z ich strony), jeżeli dochód rodziny w przeliczeniu na osobę albo dochód osoby uczącej się nie przekracza kwoty 674,00 zł. W przypadku, gdy członkiem rodziny jest dziecko legitymujące się orzeczeniem o niepełnosprawności lub orzeczeniem o umiarkowanym albo o znacznym stopniu niepełnosprawności kryterium dochodowe jest powiększone do kwoty 764,00 zł.

W przypadku, gdy dochód rodziny przekroczy wymagane kryterium dochodowe ustala się prawo do zasiłku rodzinnego wraz z dodatkami zgodnie z art. 5 ust 3 ustawy o świadczeniach rodzinnych z dnia 28 listopada 2003r., tzw. „złotówkę za złotówkę”. Dzięki systemowi „złotówka za złotówkę”, rodzice otrzymujący zasiłek rodzinny wraz z dodatkami po uzyskaniu przez członków rodziny dochodu powodującego przekroczenie



ustawowego kryterium nie tracą prawa do świadczeń i mogą nadal je otrzymywać. Świadczenia wypłacane są wówczas w wysokości różnicy między przysługującą kwotą świadczeń, tzw. „łączną kwotą zasiłków rodzinnych wraz z dodatkami” a wysokością dochodu rodziny otrzymywanego ponad kryterium dochodowe. Wysokość świadczeń jest zatem pomniejszona o kwotę „przekroczenia kryterium dochodowego” pomnożoną przez liczbę osób w danej rodzinie.

Łączną kwotę zasiłków rodzinnych wraz z dodatkami stanowi suma przysługujących danej rodzinie (lub osobie uczącej się) w danym okresie zasiłkowym:

- a) zasiłków rodzinnych podzielonych przez liczbę miesięcy, na które ustalane jest prawo do tych zasiłków;
- b) dodatków do zasiłku rodzinnego: z tytułu opieki nad dzieckiem w okresie korzystania z urlopu wychowawczego, z tytułu samotnego wychowywania dziecka, z tytułu wychowywania dziecka w rodzinie wielodzietnej oraz z tytułu kształcenia i rehabilitacji dziecka niepełnosprawnego, podzielonych przez liczbę miesięcy, na które ustalane jest prawo do tych dodatków;
- c) dodatków do zasiłku rodzinnego: z tytułu urodzenia dziecka, z tytułu rozpoczęcia roku szkolnego oraz z tytułu podjęcia przez dziecko nauki w szkole poza miejscem zamieszkania podzielonych przez 12.

Jednakże aby zasada „złotówka za złotówkę” mogła zostać zastosowana przez organ, kwota przekroczenia nie może być wyższa niż suma otrzymywanych świadczeń. Wyrównanie jest wypłacane, gdy jego wysokość jest wyższa lub równa 20 zł.

Świadczenia rodzinne, wypłacone w Ośrodku Pomocy Społecznej w Wicku, w 2022 roku:

| Lp.                                      | Rodzaj świadczenia   | Liczba świadczeń | Kwota         |
|--|--|------------------|---------------|
| <b>Zasiłek rodzinny wraz z dodatkami</b> |  |                  |               |
| 1.                                       | Zasiłek rodzinny   | 3755             | 431.367,03 zł |
| 2.                                       | Dodatek z tytułu urodzenia dziecka   | 31               | 12.996,66 zł  |
| 3.                                       | Dodatek z tytułu opieki nad dzieckiem w okresie korzystania z urlopu wychowawczego | 60               | 21.528,62 zł  |
| 4.                                       | Dodatek z tytułu samotnego wychowywania dziecka                                    | 283              | 56.903,36 zł  |

|  |  |     |               |
|--|--|-----|---------------|
| 5.   | Dodatek z tytułu kształcenia i rehabilitacji dziecka niepełnosprawnego   | 428 | 45.523,90 zł  |
| 6.   | Dodatek z tytułu rozpoczęcia roku szkolnego  | 384 | 21.382,61 zł  |
| 7.   | Dodatek z tytułu wychowania dziecka w rodzinie wielodzietnej   | 802 | 74.640,90 zł  |
| 8.   | pokrycie wydatków związanych z zamieszkiwaniem w miejscowości, w której znajduje się siedziba szkoły (np. bursa, internat) | 48  | 5.424 zł      |
| 9.   | pokrycie wydatków związanych z dojazdem do miejscowości, w której znajduje się siedziba szkoły                             | 531 | 35.050,81 zł  |
| <b>Jednorazowa zapomoga z tytułu urodzenia się dziecka</b>     |  |     |               |
| 1.   | Jednorazowa zapomoga z tytułu urodzenia się dziecka  | 29  | 29.000,00 zł  |
| <b>Świadczenie rodzicielskie (tzw. Kosiniakowe)</b>            |  |     |               |
| 1.   | Świadczenie rodzicielskie  | 172 | 152.944,00 zł |
| <b>Składki na ubezpieczenie emerytalno-rentowe i zdrowotne</b> |  |     |               |
| 1.   | Składki na ubezpieczenie emerytalne i rentowe opłacane za osoby pobierające świadczenie pielęgnacyjne                      | 798 | 453.789,00 zł |
| 2.   | Składki na ubezpieczenie emerytalne i rentowe opłacane za osoby pobierające specjalny zasiłek opiekuńczy                   | 0   |               |
| 3.   | Składki na ubezpieczenie emerytalne i rentowe  | 0   |               |

|    |  |     |              |
|----|--|-----|--------------|
|    | opłacane za osoby pobierające zasiłek dla opiekuna |     |              |
| 4. | Składki zdrowotne                                  | 467 | 86.741,00 zł |

Źródło: opracowanie własne

## Świadczenia opiekuńcze i zasiłek dla opiekuna

Wśród świadczeń opiekuńczych wyróżniamy:

- zasiłek pielęgnacyjny,
- specjalny zasiłek opiekuńczy,
- świadczenie pielęgnacyjne.

Zasiłek pielęgnacyjny przysługuje:

- niepełnosprawnemu dziecku,
- osobie niepełnosprawnej w wieku powyżej 16 roku życia, jeżeli legitymuje się orzeczeniem o znacznym stopniu niepełnosprawności,
- osobie niepełnosprawnej w wieku powyżej 16 roku życia legitymującej się orzeczeniem o umiarkowanym stopniu niepełnosprawności, jeżeli niepełnosprawność powstała w wieku do ukończenia 21 roku życia,
- osobie, która ukończyła 75 lat.

Wysokość zasiłku wynosi 215,84 zł miesięcznie.

Specjalny zasiłek opiekuńczy przysługuje osobom, na których zgodnie z kodeksem rodzinnym i opiekuńczym ciąży obowiązek alimentacyjny oraz małżonkom, jeśli nie podejmują zatrudnienia lub rezygnują z zatrudnienia i podjęcia się pracy zarobkowej. Wysokość specjalnego zasiłku opiekuńczego wynosi 620 zł miesięcznie. Jest on przyznawany, jeśli łączny dochód rodziny osoby sprawującej opiekę oraz rodziny osoby wymagającej opieki, w przeliczeniu na osobę nie przekracza 764 zł netto.

Świadczenie pielęgnacyjne przysługuje:

- matce lub ojcu,
- opiekunowi faktycznemu dziecka,
- osobie będącej rodziną zastępczą spokrewnioną,
- innym osobom, na których Kodeks rodzinny i opiekuńczy nakłada obowiązek alimentacyjny, z wyjątkiem osób o znacznym stopniu niepełnosprawności.

Świadczenie przysługuje tylko, jeśli opiekunowie nie podejmują lub rezygnują z pracy zarobkowej w celu sprawowania opieki nad osobą z orzeczeniem o niepełnosprawności.

W 2022 roku wysokość świadczenia pielęgnacyjnego wynosiła 2.119,00 zł miesięcznie.

**Zasiłek dla opiekuna** jest świadczeniem będącym realizacją wyroku Trybunału Konstytucyjnego z dnia 5 grudnia 2013 r., sygn. akt TK akt K 27/13. Zasiłek dla opiekuna dotyczy osób opiekujących się dorosłymi osobami ze znacznym stopniem niepełnosprawności i przysługuje osobom, które utraciły prawo do świadczenia pielęgnacyjnego z dniem 1 lipca 2013 roku, w związku z wygaśnięciem z mocy prawa decyzji przyznającej prawo do świadczenia pielęgnacyjnego. Wysokość zasiłku dla opiekuna wynosi 620 zł miesięcznie. Prawo do zasiłku dla opiekuna ustalone jest na czas nieokreślony, chyba że orzeczenie o niepełnosprawności lub orzeczenie o stopniu niepełnosprawności zostało wydane na czas określony.

Poniższa tabela przedstawia dane liczbowe na temat wypłaconych świadczeń opiekuńczych oraz zasiłku dla opiekuna w 2022 roku.

| Lp.                           | Rodzaj świadczenia           | Liczba świadczeń | Kwota świadczeń |
|-------------------------------|------------------------------|------------------|-----------------|
| <b>Świadczenia opiekuńcze</b> |                              |                  |                 |
| 1.                            | Zasiłek pielęgnacyjny        | 3520             | 759.756,00 zł   |
| 2.                            | Świadczenie pielęgnacyjne    | 1160             | 2.442.019,00 zł |
| 3.                            | Specjalny zasiłek opiekuńczy | 12               | 7.440,00 zł     |
| <b>Zasiłek dla opiekuna</b>   |                              |                  |                 |
| 1.                            | Zasiłek dla opiekuna         | 8                | 4.360,00 zł     |

Źródło: opracowanie własne

## 8. Realizacja ustawy o pomocy państwa w wychowywaniu dzieci (500+)

Świadczenie wychowawcze było realizowane przez Ośrodek Pomocy Społecznej w Wicku do dnia 31 maja 2022 r. Realizację zadania przejął Zakład Ubezpieczeń Społecznych, za wyjątkiem wypłaty świadczeń z tytułu koordynacji systemów zabezpieczenia społecznego (dotyczy sytuacji, gdy rodzic pracuje za granicą).

Do końca 2022 r. były realizowane wypłaty świadczenia wychowawczego z tytułu koordynacji systemów zabezpieczenia społecznego. Do dnia 31.05.2022 r. liczba dzieci uprawnionych do świadczenia wychowawczego od początku programu wyniosła 1486.

| <b>Świadczenie wychowawcze 500+</b> |                         |                        |
|-------------------------------------|-------------------------|------------------------|
| <b>m-c wypłaty</b>                  | <b>Liczba świadczeń</b> | <b>Kwota świadczeń</b> |
| Styczeń 2022 r.                     | 1000                    | 497 505 zł             |
| Luty 2022 r.                        | 1000                    | 499 521 zł             |
| Marzec 2022 r.                      | 999                     | 498 936 zł             |
| Kwiecień 2022 r.                    | 999                     | 498 683 zł             |
| Maj 2022 r.                         | 995                     | 495 920 zł             |
| <b>Czerwiec 2022 r.</b>             | <b>16</b>               | <b>8 000 zł</b>        |
| <b>Lipiec 2022 r.</b>               | <b>0</b>                | <b>0 zł</b>            |
| <b>Sierpień 2022 r.</b>             | <b>12</b>               | <b>6 000 zł</b>        |
| <b>Wrzesień 2022 r.</b>             | <b>5</b>                | <b>1 693 zł</b>        |
| <b>Październik 2022 r.</b>          | <b>0</b>                | <b>0 zł</b>            |
| <b>Listopad 2022 r.</b>             | <b>22</b>               | <b>6 616 zł</b>        |
| <b>Grudzień 2022 r.</b>             | <b>20</b>               | <b>2 150 zł</b>        |

Źródło: opracowanie własne

## **9. Realizacja Ustawy o wsparciu kobiet w ciąży i rodzin „Za życiem”**

Ustawa z dnia 4 listopada 2016 r. o wsparciu kobiet w ciąży i rodzin „Za życiem” (Dz. U. 2020 poz. 1329) określa uprawnienia kobiet w ciąży i rodzin do wsparcia w zakresie dostępu do:

- świadczeń opieki zdrowotnej
- instrumentów polityki na rzecz rodziny.

Wsparcie jest realizowane przez:

- zapewnienie dostępu do informacji w zakresie rozwiązań wspierających rodziny oraz kobiety w ciąży,
- zapewnienie kobietom w ciąży dostępu do diagnostyki prenatalnej,
- zapewnienie odpowiednich świadczeń opieki zdrowotnej dla kobiety w okresie ciąży, porodu i połogu, ze szczególnym uwzględnieniem kobiet w ciąży powikłanej oraz w sytuacji niepowodzeń położniczych –na zasadach określonych w przepisach odrębnych.



---

Wsparcie obejmuje także zapewnienie:

- dostępu do poradnictwa w zakresie rozwiązań wspierających rodzinę;
- jednorazowego świadczenia z tytułu urodzenia dziecka, u którego zdiagnozowano ciężkie i nieodwracalne upośledzenie albo nieuleczalną chorobę zagrażającą jego życiu, które powstały w prenatalnym okresie rozwoju dziecka lub w czasie porodu;
- odpowiednich świadczeń opieki zdrowotnej dla dziecka, ze szczególnym uwzględnieniem dziecka, u którego zdiagnozowano ciężkie i nieodwracalne upośledzenie albo nieuleczalną chorobę zagrażającą jego życiu, które powstały w prenatalnym okresie rozwoju dziecka lub w czasie porodu;
- dostępu do usług koordynacyjno-opiekuńczo-rehabilitacyjnych, ze szczególnym uwzględnieniem dziecka, u którego zdiagnozowano ciężkie i nieodwracalne upośledzenie albo nieuleczalną chorobę zagrażającą jego życiu, które powstały w prenatalnym okresie rozwoju dziecka lub w czasie porodu;
- możliwości przeprowadzenia porodu w szpitalu III poziomu referencyjnego;
- innych świadczeń, w tym w zakresie wspierania rodziny i pieczy zastępczej.

Zgodnie z ustawą z tytułu urodzenia się żywego dziecka, u którego zdiagnozowano ciężkie i nieodwracalne upośledzenie albo nieuleczalną chorobę zagrażającą jego życiu, które powstały w prenatalnym okresie rozwoju dziecka lub w czasie porodu, przysługuje jednorazowe świadczenie w wysokości 4000,00 zł. Jednorazowe świadczenie przysługuje matce lub ojcu dziecka, opiekunowi prawnemu albo opiekunowi faktycznemu dziecka bez względu na dochód. Wniosek o wypłatę jednorazowego świadczenia składa się w terminie 12 miesięcy od dnia narodzin dziecka. Wniosek złożony po terminie pozostawia się bez rozpoznania. Jednorazowe świadczenie przysługuje, jeżeli kobieta pozostawała pod opieką medyczną nie później niż od 10 tygodnia ciąży do porodu. Ponadto, podstawowym warunkiem jest posiadanie zaświadczenia lekarskiego, potwierdzającego ciężkie i nieodwracalne upośledzenia albo nieuleczalną chorobę zagrażającą życiu dziecka, które powstały w prenatalnym okresie rozwoju dziecka lub w czasie porodu. Zaświadczenie takie powinno być wystawione przez lekarza, z którym Narodowy Fundusz Zdrowia zawarł umowę o udzielanie świadczeń opieki zdrowotnej albo lekarza, który jest zatrudniony lub wykonuje zawód w przychodni, z którą NFZ zawarł umowę o udzielanie świadczeń opieki zdrowotnej, posiadającego specjalizację II stopnia lub tytuł specjalisty w dziedzinie: położnictwa i ginekologii, perinatologii, neonatologii, kardiologii dziecięcej lub chirurgii dziecięcej. Obowiązujące przepisy nie przewidują sformalizowanego wzoru takiego zaświadczenia.

W 2022 roku, zostało wypłacone 1 świadczenie „Za życiem”.

## 10. Czyste powietrze

Program „Czyste powietrze” to pierwszy ogólnopolski program dopłat do wymiany starych pieców oraz docieplenia domów jednorodzinnych. Celem programu jest walka ze smogiem. Realizowany jest przez Wojewódzkie Fundusze Ochrony Środowiska i Gospodarki Wodnej. W jego ramach można przeprowadzić termomodernizację budynków. W dniu 01.10.2020r. w życie weszły zmiany w ustawie z dnia 27 kwietnia 2001r, Prawo ochrony środowiska które nakładają na gminy obowiązek wydawania zaświadczeń o wysokości przeciętnego miesięcznego dochodu przypadającego na jednego członka gospodarstwa domowego dla potrzeb uczestnictwa w programie „Czyste powietrze”.

Do ustalenia wysokości przeciętnego miesięcznego dochodu, stosuje się przepisy ustawy z dnia 28 listopada 2003r. o świadczeniach rodzinnych. Zaświadczenia wydawane są przez Ośrodek Pomocy Społecznej w Wicku po uprzednim złożeniu wniosku.

W 2021 r. Ośrodek Pomocy Społecznej w Wicku wydał **32** zaświadczenia, natomiast w 2022 r. wydano **26** zaświadczeń o wysokości przeciętnego miesięcznego dochodu przypadającego na jednego członka gospodarstwa domowego dla potrzeb uczestnictwa w programie Czyste Powietrze.

## 11. Dodatek osłonowy

W dniu 04 stycznia 2022 r. weszła w życie ustawa o dodatku osłonowym z dnia 17 grudnia 2021 r. (Dz. U. z 2022 r. poz. 1 ze zm.). Dodatek osłonowy przysługiwał gospodarstwom domowym na podstawie kryterium dochodowego. Miał on zrekompensować wzrost kosztów energii elektrycznej, cen gazu i żywności gospodarstwom domowym.

Wysokości dopłat w ramach dodatku osłonowego:

- jednoosobowe gospodarstwo domowe otrzyma 400/500 zł\* przy założeniu że jego dochód nie przekroczy 2 100 złotych,
- gospodarstwo 2-3 osobowe otrzyma 600/750 zł\* przy założeniu, że dochód nie przekroczy 1500 złotych miesięcznie na osobę,
- gospodarstwo 4-5 osobowe otrzyma 850 zł/1062,50 zł\* przy założeniu, że dochód nie przekroczy 1500 złotych miesięcznie na osobę,
- gospodarstwo 6 i więcej osobowe otrzyma 1150 zł/ 1437,50 zł\* przy założeniu, że dochód nie przekroczy 1500 złotych miesięcznie na osobę.

**\*Kwota dofinansowania uzależniona była od źródła ogrzewania.**

W przypadku dodatku osłonowego obowiązywała tzw. zasada złotówka za złotówkę. Oznacza to, że dodatek ten był przyznawany nawet po przekroczeniu kryterium dochodowego, a kwota dodatku była pomniejszana o kwotę tego przekroczenia. Minimalna kwota wypłacanych dodatków osłonowych wynosiła 20 zł.

Dodatek był wypłacany przez gminy ze środków budżetu państwa, w ramach realizacji zadania zleconego z zakresu administracji rządowej.

Wniosek o wypłatę dodatku osłonowego przyjmował i realizował Ośrodek Pomocy Społecznej.

Dodatek osłonowy przysługiwał gospodarstwom domowym za okres od dnia 1 stycznia 2022 r. do dnia 31 grudnia 2022 r. i był wypłacany w dwóch równych ratach w terminie do dnia:

- ✓ 31 marca 2022 r.
- ✓ 2 grudnia 2022 r.

W przypadku gdy wnioskodawca złoży wniosek o wypłatę dodatku później niż na 2 miesiące przed upływem tych terminów, dodatek osłonowy był wypłacany jednorazowo, niezwłocznie po przyznaniu tego dodatku.

W 2022 r. wypłacono dodatek osłonowy dla łącznie 869 gospodarstw domowych na kwotę 602.560,36 zł.

| Lp. | Wyszczególnienie   | Liczba gospodarstw domowych, które otrzymały dodatek osłonowy | Kwota wypłaconych dodatków osłonowych |
|-----|--|---|---------------------------------------|
| 1.  | Dodatek dla gospodarstw, gdy głównym źródłem ogrzewania <b>jest np. drewno, pellet drzewny, biomasa, gaz, olej opałowy</b> – z tego dla gospodarstwa domowego: | <b>242</b>  | <b>145.777,20 zł</b>                  |
|     | - jednoosobowego   | 78  | 30.720,61 zł                          |
|     | - składającego się z 2 do 3 osób   | 90  | 51.568,54 zł                          |
|     | - składającego się od 4 do 5 osób  | 66  | 54.574,32 zł                          |
|     | - składającego się z co najmniej 6 osób  | 8   | 8.913,73 zł                           |
| 2.  | Dodatek dla gospodarstw, gdy głównym źródłem ogrzewania <b>jest</b>  | <b>627</b>  | <b>456.783,16 zł</b>                  |

|  |   |            |                      |
|--|---|------------|----------------------|
|  | <b>węgiel i paliwa węglowodne – z tego dla gospodarstwa domowego:</b> |            |                      |
|  | - jednoosobowego  | 194        | 95.229,65 zł         |
|  | - składającego się z 2 do 3 osób                                      | 267        | 182.038,20 zł        |
|  | - składającego się od 4 do 5 osób                                     | 146        | 150.945,66 zł        |
|  | - składającego się z co najmniej 6 osób                               | 20         | 28.569,65 zł         |
|  | <b>Ogółem</b>   | <b>869</b> | <b>602.560,36 zł</b> |

Źródło: opracowanie własne

## 12. Dodatek węglowy

Dodatek węglowy został wprowadzony na mocy ustawy z dnia 5 sierpnia 2022 r. o dodatku węglowym (tj. Dz.U. z 2022 r. poz. 1692 z późn. zm.). Jego celem było wsparcie dużej grupy gospodarstw domowych w Polsce, poprzez pokrycie części kosztów wynikających ze wzrostu cen na rynku energii, w tym kosztów opału.

Przyznanie dodatku węglowego nie było zależne od kryterium dochodowego. Dodatek węglowy przysługiwał osobie zamieszkującej oraz prowadzącej gospodarstwo domowe (jedno lub wieloosobowe) pod adresem wskazanym we wniosku, w przypadku gdy głównym źródłem ogrzewania gospodarstwa domowego jest kocioł na paliwo stałe, kominek, koza, ogrzewacz powietrza, trzon kuchenny, piecokuchnia, kuchnia węglowa lub piec kaflowy na paliwo stałe, zasilane węglem lub paliwami węglowodnymi. Wypłata dodatku węglowego była zadaniem zleconym gminie, która otrzymała środki na realizację wypłat z Funduszu Przeciwdziałania COVID-19.

Dodatek węglowy wypłacany był jednorazowo w kwocie 3.000,00 zł. Wnioski o wypłatę dodatku węglowego można było składać od 17.08.2022 r. do 30.11.2022 r., a wnioski złożone po tym terminie pozostawione zostały bez rozpatrzenia.

W tym okresie do Ośrodka Pomocy Społecznej w Wicku wpłynęło łącznie 1.486 wniosków o wypłatę dodatku węglowego. Zadanie zostało zrealizowane w ustawowo określonym terminie, czyli do dnia 31.12.2022 r.

Pozytywnie rozpatrzono 1 090 wniosków na 3 270 000,00 zł. Kwota wydatków poniesionych na koszty wypłacania odbiorcom dodatku węglowego w wysokości 2% wyniosła 65 400,00 zł.





Ilość wniosków odrzuconych i pozostawionych bez rozpatrzenia wyniosła 396, co daje kwotę 1 188,000,00 zł. W związku z faktem, iż w 81 przypadkach Ośrodek Pomocy Społecznej w Wicku odmówił przyznania dodatku węglowego 4 wnioski zostały przesłane do Samorządowego Kolegium Odwoławczego w Słupsku ze względu na odwołania wnioskodawców. 10 marca 2023 r. jeden z wniosków został przekazany przez SKO do Ośrodka, celem ponownego przeprowadzenia postępowania. Wnioskodawca, złożył podanie o umorzenie postępowania. W związku z powyższym na dzień 17.03.2023 r. 3 wnioski nadal pozostają nierozstrzygnięte.

### **13. Dodatek dla gospodarstw domowych z tytułu wykorzystywania niektórych źródeł ciepła (drewno kawałkowe, pellet/biomasa, olej opałowy, gaz LPG)**

W dniu 20 września 2022 r. weszły w życie zapisy ustawy z dnia 15 września 2022r. o szczególnych rozwiązaniach w zakresie niektórych źródeł ciepła w związku z sytuacją na rynku paliw. Dodatek dla gospodarstw domowych przysługiwał osobie w gospodarstwie domowym, w przypadku gdy głównym źródłem ciepła gospodarstwa domowego był:

- 1) kocioł na paliwo stałe, kominek, koza, ogrzewacz powietrza, trzon kuchenny, piecokuchnia albo piec kaflowy na paliwo stałe, zasilane pelletedrzewnym, drewnem kawałkowym lub innym rodzajem biomasy,
- 2) kocioł gazowy zasilany skroplonym gazem LPG,



### 3) kocioł olejowy

– zgłoszone lub wpisane do centralnej ewidencji emisyjności budynków, o której mowa w art. 27a ust. 1 ustawy z dnia 21 listopada 2008 r. o wspieraniu termomodernizacji i remontów oraz o centralnej ewidencji emisyjności budynków (Dz. U. z 2022 r. poz. 438, 1561, 1576 i 1967), do dnia 11 sierpnia 2022 r., albo po tym dniu - w przypadku głównych źródeł ogrzewania zgłoszonych lub wpisanych po raz pierwszy do centralnej ewidencji emisyjności budynków, o których mowa w art. 27g ust. 1 tej ustawy.

Przez gospodarstwo domowe rozumie się:

- 1) osobę fizyczną samotnie zamieszkującą i gospodarującą (gospodarstwo domowe jednoosobowe),
- 2) osobę fizyczną oraz osoby z nią spokrewnione lub niespokrewnione pozostające w faktycznym związku, wspólnie z nią zamieszkujące i gospodarujące (gospodarstwo domowe wieloosobowe).

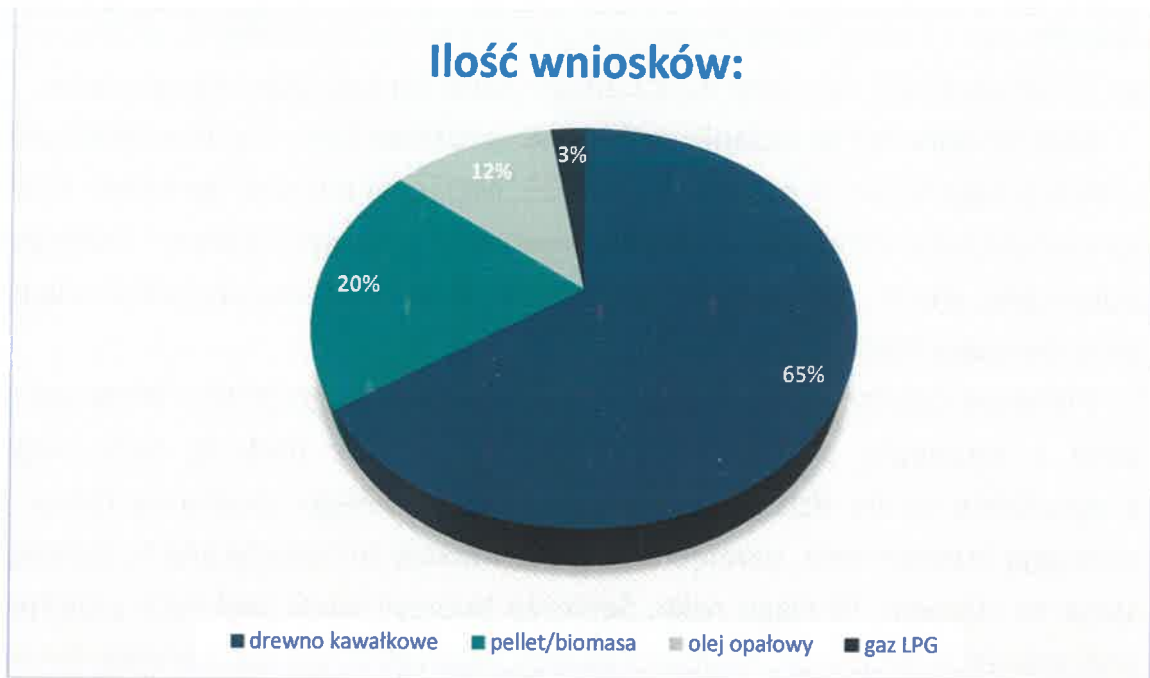
Dodatek dla gospodarstw domowych wynosił:

- ✓ 3 000 zł - w przypadku gdy głównym źródłem ciepła jest kocioł na paliwo stałe zasilany peluletem drzewnym albo innym rodzajem biomasy z wyłączeniem drewna kawałkowego,
- ✓ 2 000 zł - w przypadku gdy głównym źródłem ciepła jest kocioł olejowy,
- ✓ 1 000 zł - w przypadku gdy głównym źródłem ciepła jest kocioł na paliwo stałe, kominek, koza, ogrzewacz powietrza, trzon kuchenny, piecokuchnia albo piec kaflowy, zasilane drewnem kawałkowym,
- ✓ 500 zł - w przypadku gdy głównym źródłem ciepła jest kocioł gazowy zasilany skroplonym gazem LPG.

Wnioski o wypłatę dodatku dla gospodarstw domowych, należało składać w terminie od 21 września 2022 r. do dnia 30 listopada 2022 r. Wnioski złożone po dniu 30 listopada pozostawiało się bez rozpoznania. Przyznanie świadczenia nie wymagało przedłożenia zaświadczenia o wysokości dochodów.

Do Ośrodka Pomocy Społecznej w Wicku wpłynęło łącznie 558 wniosków.

### Ilość wniosków:



Pozytywnie rozpatrzonych i wypłaconych zostało 518 wniosków, na kwotę 783.500,00 zł.

| Lp. | Źródło ciepła                   | Ilość pozytywnie rozpatrzonych wniosków | Kwota przyznanych dodatków | Ilość negatywnie rozpatrzonych wniosków oraz wniosków pozostawionych bez rozpatrzenia |
|-----|---------------------------------|---|----------------------------|---|
| 1.  | pellet drzewny lub inna biomasa | 105                                     | 315.000,00 zł              | 8   |
| 2.  | drewno kawałkowe                | 344                                     | 344.000,00 zł              | 22  |
| 3.  | olej opałowy                    | 60                                      | 120.000,00 zł              | 5   |
| 4.  | gaz LPG                         | 9                                       | 4.500,00 zł                | 4   |

Źródło: opracowanie własne

#### 14. Klub Seniora w Gminie Wicko

W dniu 21 grudnia 2021 r. Rada Gminy Wicko, podjęła uchwałę Nr XXX/132/2021 w sprawie utworzenia ośrodka wsparcia pod nazwą Klub Seniora na terenie Gminy Wicko, który znajduje się w strukturze organizacyjnej Ośrodka Pomocy Społecznej w Wicku. W 2022 roku zatrudniono w Klubie: Kierownika (1/2 etatu), oraz Terapeutę

---

Zajęciowego (1 etat). Klubowicze, spotykali się od poniedziałku do piątku w godzinach: od 10:00 do 14:00. Na dzień 31.12.2022 r. Klub Seniora liczył 49 członków.

Klub Seniora ma za zadanie realizować założenia i cele ogólnopolskiego programu wieloletniego Senior + na lata 2021-2025. Mając na uwadze, że celem strategicznym jest zwiększenie aktywnego udziału seniorów w życiu społecznym i wykorzystanie ich potencjału, wiedzy, umiejętności i doświadczenia - staramy się podejmować działania umożliwiające realizację tych założeń.

Pierwsze zajęcia w Klubie, odbyły się w dniu 10 lutego 2022 r. Wówczas uczestnicy wraz z terapeutą zajęciowym, wykonali lampiony metodą decoupage. Zajęcia z rękodzieła są do dzisiaj ulubioną formą wspólnego spędzania czasu. Ponadto rozwijają kreatywność, pamięć oraz pełni funkcję terapeutyczną tj. pomagają radzić sobie ze stresem. W ciągu roku, Seniorzy tworzyli wiele pięknych przedmiotów np. szyli zawieszki i maskotki, malowali obrazy, tworzyli stroje i przebrania, świece, ozdoby i wianki świąteczne, karmniki dla ptaków, doniczki do kwiatów, wieńce na Wszystkich Świętych oraz wiele innych ozdób i dekoracji.

Odbywały się warsztaty kulinarne, na których gotowano pierogi, pieczono pączki i gofry, robiono sałatki oraz koktajle warzywno-owocowe. Klub Seniora aktywnie uczestniczy w życiu lokalnej społeczności m.in. poprzez uczestnictwo w Kiermaszu Wielkanocnym i Bożonarodzeniowym, Dniach Gminy Wicko. Seniorzy spędzali czas na zajęciach międzypokoleniowych: 22 czerwca wraz z uczniami Szkoły Podstawowej w Wicku, wykonywali wspólnie doświadczenia. W dniu 7 czerwca grupa dyskusyjna "Forum Dialogu" ze Szkoły Podstawowej w Wicku zaprosiła Seniorów na wycieczkę do Lęborka pn. „Podróż w czasie, śladami miejscowych Żydów”.

Klubowicze wykazali się inicjatywą społeczną – wspólnie posprzątaali plac zabaw w Wicku, na koniec pracy przygotowali kiełbaski pieczone z ogniska.

W Klubie są organizowane zajęcia ruchowe: joga, spacer, nordic walking. W dniu 20 grudnia, odbyło się spotkanie wigilijne.

Gościliśmy w Klubie:

- policjantów dzielnicowych, którzy rozmawiali z Seniorami na temat bezpieczeństwa;
- panią kosmetolog, która udzielała porad dotyczących dbania o cerę;
- dietetyka, który zrobił wykład dotyczący zdrowego odżywiania oraz diety dla osób w starszym wieku;
- ratownika medycznego, który praktycznie (na fantomie) pokazał jak udzielać pierwszej pomocy.

Ponadto w 2022 r. zorganizowano wyjazdy:

- 18.02.2022 r. kino Fregata w Lęborku (film),
- 15.05.2022 r. noc muzeów w Toruniu,
- 20.05.2022 r. Gdańsk, Westerplatte (rejs statkiem, zwiedzanie z przewodnikiem), spacer Parkiem Oliwskim oraz zwiedzanie oranżerii i palmiarni,
- 19.07.2022 r. zwiedzanie Parku Alexa w Charbrowie,
- 22.08.2022 r. kabaret Hrabi (kino Fregata w Lęborku),
- 09.12.2022 r. koncert „Złote Przeboje” w wykonaniu Hanny Śleszyńskiej, Piotra Gąsowskiego, Roberta Rozmusa w Polskiej Filharmonii Bałtyckiej.

Zajęcia cieszą się dużym zainteresowaniem, a prowadzący starają się wyjść naprzeciw oczekiwaniom uczestników. Celem spotkań w grupie jest poprawa funkcjonowania psychicznego i społecznego członków Klubu, zmniejszenia izolacji społecznej, zapewnienia wzrostu poczucia własnej wartości i bezpieczeństwa. W trakcie zajęć i warsztatów do dyspozycji Seniorów jest serwis z kawą i herbatą, słodki poczęstunek, oraz gry planszowe i karciane.







### **15. Działania podejmowane wspólnie przez Ośrodek Pomocy Społecznej, oraz Urząd Gminy na rzecz Obywateli Ukrainy**

Gmina Wicko rozpoczęła działania na rzecz pomocy Obywatelom Ukrainy, od zbiórki darów w dniu 1 marca 2022 r., kiedy to w 17 punktach na terenie gminy Wicko tj. na każdej świetlicy wiejskiej: pracownicy Ośrodka Pomocy Społecznej, Urzędu Gminy oraz mieszkańcy gminy – zbierali oraz oddawali dary dla Obywateli Ukrainy.



---

Podczas zbiórki zebrano m.in. 50 szt. koców, 96 szt. ubrań, 655 szt. kosmetyków do kąpieli, 98 paczek pampersów, 256 butelek wody, 469 szt. makaronów i płatków, 665 szt. konserw, 787 szt. żywności instant. Przygotowano pokoje, oraz zakupiono niezbędne sprzęty i żywność długoterminową. W drugiej połowie marca przyjęto 34 osoby, którym zapewniono pomoc, przez cały okres ich pobytu.

W dniu 3 marca 2022 r., Wójt Gminy Wicko powołał koordynatora ds. humanitarnych w osobie Kierownika Ośrodka Pomocy Społecznej w Wicku. Koordynator udzielał całodobowo informacji w zakresie: możliwości podjęcia pracy, nauki, uzyskania dokumentów, statusu prawnego uchodźców, oraz w każdej sprawie i problemie dotyczącym sytuacji osób uciekających przed wojną z Ukrainy. Utworzono listę osób: oferujących pomoc; potrzebujących pomocy oraz osób, które przyjęły pod swój dach gości z Ukrainy. Koordynator organizował pomoc i nadzorował jej przebieg.

Od 16 marca 2022 r., rozpoczęto „co środowy” cykl spotkań z Obywatelami Ukrainy, których goszczono kawą, herbatą, ciastem, a dla dzieci zorganizowano „kącik zabaw”. Na zebraniach (przy pomocy tłumacza) przekazywano bieżące informacje dot. sytuacji Obywateli Ukrainy w Polsce; pomagano w wypełnianiu dokumentów (m.in. wnioski na świadczenia rodzinne); był obecny fotograf który wykonywał na miejscu zdjęcia do wniosku o Pesel; zorganizowano przyjazd pracowników z ZUS-u, którzy przyjęli wnioski o świadczenie 500+; rozdawano żywność, pampersy, środki higieniczne; pomagano w znalezieniu pracy oraz w udzieleniu pomocy lekarskiej czy zakupie leków. Ponadto zapewniano transport m.in. do Urzędu Gminy, Ośrodka Pomocy Społecznej, Urzędu Pracy w Lęborku. Pracownicy Urzędu Gminy i Ośrodka Pomocy Społecznej, często po godzinach pracy przyjmowali wnioski od Obywateli Ukrainy.

W 2022 r. Ośrodek Pomocy Społecznej w Wicku, wypłacił jednorazowe świadczenia pieniężne w wysokości 300 zł na osobę, przeznaczone na utrzymanie, czyli w szczególności na pokrycie wydatków na żywność, odzież, obuwie, środki higieny osobistej oraz opłaty mieszkaniowe - dla 316 osób na kwotę 94.860,00 zł. Odmówiono świadczenia 1 osobie z powodu pobrania 300 zł w innej gminie.

Objęto wsparciem w formie obiadu 83 dzieci uczęszczający do placówek oświatowych na terenie gminy Wicko - na kwotę 12.262,50 zł, w tym:

- 60 dzieci w szkołach,
- 23 dzieci w przedszkolach.

Obywatelom Ukrainy, przyznano stypendium szkolne dla 1 rodziny w kwocie 1.480,00 zł, więcej wniosków nie wpłynęło.

Zasiłek okresowy pobrały 2 osoby na kwotę 1.824,00 zł.

Zasiłek celowy w formie pieniężnej na zakup żywności – wpłynęło łącznie 12 wniosków złożonych przez 7 Obywateli Ukrainy. Wypłacono zasiłek celowy w kwocie łącznej 1.034,00 zł.

Pierwsze wnioski o wypłatę świadczeń rodzinnych, dla obywateli Ukrainy – wpłynęły do Ośrodka w dniu 22.03.2022 r.

#### Świadczenia rodzinne dla Obywateli Ukrainy w 2022 roku

| Lp.  | Rodzaj świadczenia   | Liczba świadczeń | Kwota     |
|--|--|------------------|-----------|
| <b>Zasiłek rodzinny wraz z dodatkami</b>                   |  |                  |           |
| 1.   | Zasiłek rodzinny   | 534              | 62 301 zł |
| 2.   | Dodatek z tytułu urodzenia dziecka   | 0                | 0 zł      |
| 3.   | Dodatek z tytułu opieki nad dzieckiem w okresie korzystania z urlopu wychowawczego                   | 0                | 0 zł      |
| 4.   | Dodatek z tytułu samotnego wychowywania dziecka  | 29               | 5 597 zł  |
| 5.   | Dodatek z tytułu kształcenia i rehabilitacji dziecka niepełnosprawnego                               | 6                | 660 zł    |
| 6.   | Dodatek z tytułu rozpoczęcia roku szkolnego  | 33               | 3 300 zł  |
| 7.   | Dodatek z tytułu wychowania dziecka w rodzinie wielodzietnej   | 97               | 9215 zł   |
| 8.   | pokrycie wydatków związanych z zamieszkiwaniem w miejscowości, w której znajduje się siedziba szkoły | 4                | 452 zł    |
| 9.   | pokrycie wydatków związanych z dojazdem do miejscowości, w której znajduje się siedziba szkoły       | 3                | 207 zł    |
| <b>Jednorazowa zapomoga z tytułu urodzenia się dziecka</b> |  |                  |           |
| 1.   | Jednorazowa zapomoga z tytułu urodzenia się dziecka  | 1                | 1 000 zł  |

| Świadczenie rodzicielskie                               |  |    |           |
|---|--|----|-----------|
| 1.  | Świadczenie rodzicielskie  | 12 | 11 194 zł |
| Składki na ubezpieczenie emerytalno-rentowe i zdrowotne |  |    |           |
| 1.  | Składki na ubezpieczenie emerytalne i rentowe opłacane za osoby pobierające świadczenie pielęgnacyjne    | 0  | 0 zł      |
| 2.  | Składki na ubezpieczenie emerytalne i rentowe opłacane za osoby pobierające specjalny zasiłek opiekuńczy | 0  | 0 zł      |
| 3.  | Składki na ubezpieczenie emerytalne i rentowe opłacane za osoby pobierające zasiłek dla opiekuna         | 0  | 0 zł      |
| 4.  | Składki zdrowotne  | 0  | 0 zł      |
| Świadczenia opiekuńcze                                  |  |    |           |
| 1.  | Zasiłek pielęgnacyjny  | 7  | 1 511 zł  |
| 2.  | Świadczenie pielęgnacyjne  | 0  | 0         |
| 3.  | Specjalny zasiłek opiekuńczy   | 0  | 0         |

Źródło: opracowanie własne

## 16. Realizacja Gminnego Programu Przeciwdziałania Przemocy w Rodzinie oraz Ochrony Ofiar Przemocy w Rodzinie

Gminny Program Przeciwdziałania Przemocy w Rodzinie oraz Ochrony Ofiar Przemocy w Rodzinie na lata 2023-2025 został złożony w biurze Rady Gminy Wicko, w dniu 10 lutego 2023 r., a następnie został skierowany na sesję, która odbędzie się dnia 28.03.2023 r.

Realizatorem i koordynatorem działań określonych w Gminnym Programie jest Zespół Interdyscyplinarny do spraw przeciwdziałania przemocy w rodzinie powołany przez Wójta Gminy Wicko (Zarządzenie Nr WG/72/2022 z dnia 1 września 2022 r.). Zespół składa się z przedstawicieli pomocy społecznej, policji, oświaty, ochrony zdrowia, GKRPA, Kuratorskiej Służby Sądowej.

Podstawą działalnością Zespołu jest Ustawa z dnia 29 lipca 2005 r. o przeciwdziałaniu przemocy w rodzinie oraz Uchwała Nr XX/103/2020 Rady Gminy Wicko dnia 23 listopada

2020 r. w sprawie trybu i sposobu powoływania i odwoływania członków Zespołu Interdyscyplinarnego oraz szczegółowe warunki jego funkcjonowania, a także przyjęty przez Zespół Regulamin. Do zadań Zespołu Interdyscyplinarnego należy w szczególności:

- ✚ diagnozowanie problemu przemocy w rodzinie;
- ✚ podejmowanie działań w środowisku zagrożonym przemocą w rodzinie mających na celu przeciwdziałanie temu zjawisku;
- ✚ inicjowanie interwencji w środowisku dotkniętym przemocą w rodzinie;
- ✚ rozpowszechnianie informacji o instytucjach, osobach i możliwościach udzielenia pomocy w środowisku lokalnym;
- ✚ inicjowanie działań w stosunku do osób stosujących przemoc w rodzinie.

Pracami Zespołu kieruje Przewodniczący wybierany przez członków. Obsługę organizacyjno-techniczną zapewnia Ośrodek Pomocy Społecznej. Członkowie Zespołu spotykali się w celu omówienia stopnia realizacji Programu Przeciwdziałania Przemocy w Rodzinie oraz Ochrony Ofiar Przemocy w Rodzinie, zmian w obowiązujących przepisach, oceny skuteczności podejmowanych interwencji oraz omówieniu bieżących problemów.

Zespół w 2022 roku, spotkał się 7 razy. Powołano 24 grupy robocze, które spotkały się w 2022 r. 36 razy.

Założono łącznie 16 Niebieskich Kart (9 pomoc społeczna, 6 policja i 1 służba zdrowia).

Skala zjawiska przemocy w rodzinie – formy przemocy:

| <b>Forma przemocy</b>          | <b>Liczba osób w rodzinie, dotkniętych tą przemocą</b> |
|--------------------------------|--|
| Przemoc fizyczna               | 16   |
| Przemoc psychiczna/emocjonalna | 17   |
| Przemoc seksualna              | 2  |
| Przemoc ekonomiczna            | 0  |
| Zaniedbanie (dzieci)           | 1  |

Zespół zakończył 9 procedur „Niebieskiej Karty” z czego 7 zakończono z uwagi na ustanie przemocy, a 2 przez wzgląd na brak zasadności podejmowania działań.

Liczba osób objętych pomocą w formie poradnictwa:

- 1) psychologicznego – 19,
- 2) pedagogicznego – 18,
- 3) socjalnego – 12.

---

W roku 2022 w ramach realizacji Gminnego Programu Przeciwdziałania Przemocy w Rodzinie oraz Ochrony Ofiar Przemocy w Rodzinie - Zespół Interdyscyplinarny podejmował następujące działania:

- monitorowanie skali zjawiska przemocy w rodzinie w Gminie Wicko,
- upowszechnianie informacji na temat możliwości uzyskania pomocy w sytuacji doświadczania przemocy w rodzinie
- upowszechnianie wiedzy o instytucjach, które można powiadomić w sytuacji powzięcia informacji o przemocy w rodzinie,
- uwrażliwianie społeczności lokalnej na sytuację osób zagrożonych i doświadczających przemocy oraz zachęcania do reagowania oraz prowadzenie kampanii społecznej wśród wszystkich mieszkańców Gminy Wicko przez rozpowszechnianie plakatów, broszur i ulotek o tematyce przeciw przemocowej,
- upowszechnianie nr telefonu Ogólnopolskiego Pogotowia „Niebieska Linia” w miejscach ogólnie dostępnych (strona internetowa, tablice ogłoszeń),
- rozwijanie współpracy instytucji reprezentowanych przez członków ZI koordynowanie działań na terenie Gminy w obszarze przeciwdziałania przemocy w rodzinie i promowania wychowywania dzieci bez przemocy,
- przekazywanie przez pracowników socjalnych i asystenta rodziny wskazówek w zakresie zapewnienia właściwej opieki nad dziećmi,
- podnoszenie skuteczności działalności Zespołu Interdyscyplinarnego przez doskonalenie stosowanych procedur oraz bieżące omawianie problemów oraz analizowanie zmian w przepisach.

Wydatki związane z działalnością Zespołu Interdyscyplinarnego do spraw przeciwdziałania przemocy w rodzinie w 2022 r. wyniosły:

- 175,27 zł na artykuły spożywcze,
- 500,00 zł na koszty korespondencji,
- 100,00 zł na zakup materiałów.



### III. Wykonanie budżetu Ośrodka Pomocy Społecznej w Wicku w 2022 r.

| Rozdział | Nazwa   | Źródła finansowania |                   |          | Razem<br>w złotych |
|----------|---|---------------------|-------------------|----------|--------------------|
|          |   | Budżet<br>Gminy     | Budżet<br>Państwa | Programy |                    |
| 85195    | Pozostała działalność   | -                   | 286,00            | -        | 286,00             |
| 85202    | Domy Pomocy Społecznej  | 410.876,58          | -                 | -        | 410.876,58         |
| 85205    | Zadania w zakresie przeciwdziałania przemocy w rodzinie   | 775,27              | -                 | -        | 775,27             |
| 85213    | Składki na ubezpieczenie zdrowotne opłacane za osoby pobierające niektóre świadczenia z pomocy społecznej oraz za osoby uczestniczące w zajęciach w centrum integracji społecznej | -                   | 26.467,37         | -        | 26.467,37          |
| 85214    | Zasiłki okresowe, celowe i pomoc w naturze  | 87.202,40           | 79.153,65         | -        | 166.356,05         |
| 85215    | Dodatki mieszkaniowe i energetyczne   | 23.144,69           | 80,60             | -        | 23.225,29          |
| 85216    | Zasiłki stałe   | -                   | 340.426,09        | -        | 340.426,09         |
| 85219    | Ośrodek Pomocy Społecznej   | 963.746,06          | 133.296,29        | -        | 1.097.042,35       |

|       |   |            |              |            |              |
|-------|---|------------|--------------|------------|--------------|
| 85228 | Usługi opiekuńcze i specjalistyczne usługi opiekuńcze   | 667.851,32 | 99.749,51    | 40.840,00  | 808.440,83   |
| 85230 | Pomoc w zakresie dożywiania   | 28.750,00  | -            | 115.000,00 | 143.750,00   |
| 85295 | Pozostała działalność (na rzecz Seniorów, dodatki węglowe, dodatki osłonowe, zasiłki dla Ukraińców) | 171.282,29 | 4.156.533,95 | -          | 4.327.816,24 |
| 85395 | Inne źródła ciepła  | -          | 797.130,00   | -          | 797.130,00   |
| 85415 | Pomoc materialna dla uczniów o charakterze socjalnym; Fundusz Pomocy Ukraina                        | 9.276,00   | 38.584,00    | -          | 47.860,00    |
| 85501 | Świadczenia wychowawcze:<br>- świadczenia<br>- wynagrodzenie z pochodnymi                           | -          | 2.598.662,58 | -          | 2.598.662,58 |
| 85502 | Świadczenia rodzinne i fundusz alimentacyjny:<br>- świadczenia<br>- wynagrodzenie z pochodnymi      | 209.677,53 | 4.870.433,97 | -          | 5.080.111,50 |
| 85503 | Karta Dużej Rodziny   | -          | 1.900,00     | -          | 1.900,00     |
| 85504 | Wspieranie rodziny:   | 78.982,63  | -            | 3.000,00   | 81.982,63    |

|                |  |                     |                      |                   |                      |
|----------------|--|---------------------|----------------------|-------------------|----------------------|
|                | - zatrudnienie asystenta rodziny   |                     |                      |                   |                      |
| 85508          | Rodziny zastępcze  | 18.874,23           | -                    | -                 | 18.874,23            |
| 85510          | Działalność placówek opiekuńczo-wychowawczych  | 187.831,00          | -                    | -                 | 187.831,00           |
| 85513          | Składki na ubezpieczenie zdrowotne opłacane za osoby pobierające niektóre świadczenia rodzinne | -                   | 86.740,78            | -                 | 86.740,78            |
| <b>Ogółem:</b> |  | <b>2.858.270,00</b> | <b>13.229.444,79</b> | <b>158.840,00</b> | <b>16.246.554,79</b> |

#### IV. Wnioski na 2023 rok

W wyniku dokonujących się zmian gospodarczych oraz zmian w przepisach prawnych, zmienia się również struktura osób korzystających z pomocy społecznej tj. ich oczekiwania i potrzeby. Pomoc finansowa choć nadal ważna, nie może stanowić jedynej formy wsparcia. Działania muszą być wielokierunkowe, zabezpieczające nie tylko sferę materialną, ale przede wszystkim mające działać aktywizująco na lokalną społeczność.

Rok 2023 będzie rokiem podejmowaniem nowych inicjatyw w zakresie rozwiązywania problemów społecznych, które są niezbędne, aby instytucja pomocy społecznej była efektywna i odpowiadała aktualnym problemom.

KIEROWNIK  
Ośrodka Pomocy Społecznej  
w Wicku  
*Anna Stasiak*